

# WELS INFORMIERT

AMTSBLATT DER STADT WELS

59. Jahrgang / Montag, 15. März 2021 / Nummer 2 . [wels.at](http://wels.at)



WELS



© MK Illumination

## Neue Dekoration für die Innenstadt!

Seite 44

Der Pollheimerpark erhält ein neues Gesicht

Seite 6-7

Wels bleibt auf Energiestadt-Kurs

Seite 10-11

Wels verschenkt 500 Bäume an Neugeborene

Seite 17

# Inhalt

Zweitgünstigste Mieten  
unter zwölf Städten ..... 4

Corona-Testbus erfreut  
sich großer Beliebtheit..... 5

Neugestaltung des KJ nimmt  
deutlich an Fahrt auf ..... 8

Hilfspaket unterstützt  
Welser Vereine ..... 9

Wels bleibt auf  
Energienstadt-Kurs..... 10-11

Wels stellte Konzept für  
Technische Universität vor 13

Trotz Corona: Wels ehrt  
Jubilare vielfältig ..... 15

Wels verschenkt 500  
Bäume an Neugeborene ...17

Umweltschutzpreis: Wels  
sucht „coole“ Ideen ..... 18

E-Scooter-Verhaltenskodex  
für Wels wird erarbeitet ... 19

Tiergarten hat buntes  
Programm vorbereitet .....21

Neues aus  
den Fraktionen .....36-37

Wels bekommt neuen  
Finanzdirektor ..... 38

Innenstadt mit 96,2 Prozent  
Vermietungsgrad ..... 43

Stellenausschreibungen  
der Stadt Wels .....49-53

## KJ Neu: Vorarbeiten bereits gestartet

**Exakt im Zeitplan** befinden sich bisher die Planungen und Arbeiten zur Neugestaltung des **Kaiser-Josef-Platzes**. Die Erneuerung der Versorgungsnetze durch die eww Gruppe wird bis Anfang Mai abgeschlossen.

Gleichzeitig dazu laufen bei der Stadt die Planungs- und Vorbereitungsarbeiten auf Hochtouren. In der insgesamt **34 Wochen** dauernden Bauphase werden **bis Ende September** rund **6,6 Mio. Euro** in die Neugestaltung dieses zentralen Innenstadtplatzes investiert.

**Details** dazu gibt es in dieser Amtsblatt-Ausgabe auf **Seite 8** sowie als **herausnehmbare Beilage** auf den **Seiten 23 bis 34**.



### Impressum:

**Medieninhaber und Herausgeber:** Magistrat der Stadt Wels, Rathaus, 4600 Wels.

**Hersteller:** Landesverlag Druckservice, Boschstraße 29, 4600 Wels.

**Redaktion:** Stabstelle Öffentlichkeitsarbeit des Magistrates der Stadt Wels, Rathaus, 4600 Wels.

**Inserate:** Landesverlag Druckservice, Boschstraße 29, Tel. +43 7242 2080.

**Beteiligung:** Zu 100 % im Eigentum des Magistrates der Stadt Wels.

**Blattlinie:** Informationen amtlichen und allgemeinen Charakters.

**Anmerkung:** Der Herausgeber weist darauf hin, dass er sich nicht verpflichtet, externe Beiträge abzurufen und dass aus Platzgründen oder durch Beschlüsse der Redaktion Textänderungen möglich sind.

**Aus Gründen der leichten Lesbarkeit wird auf eine geschlechterspezifische Differenzierung verzichtet. Entsprechende Begriffe und Formulierungen gelten im Sinne der Gleichbehandlung selbstverständlich für beide Geschlechter.**



## Liebe Welserinnen, liebe Welser!

### Architektur mit Qualität

In den vergangenen Jahren hat die Stadt Wels nicht nur die Fußgängerzonen, sondern viele andere Bereiche der Innenstadt – wie beispielsweise auch den Stadtplatz und aktuell den Kaiser-Josef-Platz – renoviert. Wir können heute auf die belebte und attraktive Innenstadt stolz sein. Erst vor Kurzem wurde das auch wieder von einer unabhängigen Studie bestätigt. Wels ist bei den Innenstädten österreichweit topplatziert, die Leerstände sind historisch niedrig.

Dem Aufschwung der Stadt merkt man auch an der regen Bautätigkeit, die nicht nur in der Innenstadt, sondern auch in den Stadtteilen wahrzunehmen ist. Dabei ist auffällig, dass sehr viele Projekte ohne erkennbare Gebäudestruktur mit einer vollkommen schmucklosen Fassade errichtet werden. Viele vergleichen diese Neubauten mit „Schuhschachteln“ und sehen darin keine Bereicherung für das Stadtbild. Vor allem in der Innenstadt teile ich die Kritik an so manchen „Schuhschachteln“. Dabei geht es nicht um Geschmack, sondern um Qualität. Ich glaube, wir müssten in der Architektur wieder zu mehr Detailreichtum zurückfinden. Der vielfach angestrebte Minimalismus kommt an sein natürliches Ende. Irgendwann gibt es nichts mehr zu reduzieren, weil dann alles weg ist. Wir brauchen daher wieder mehr Plastizität, mehr Gliederung, Struktur und Differenziertheit.

Aus meiner Sicht ist es Aufgabe eines Bürgermeisters, Fehlentwicklungen aufzuzeigen – dies gilt auch für Neubauten, die das Stadtbild über Generationen prägen werden. Aus diesem Grund plane ich eine Architekturkonferenz, um über die architektonischen Vorgaben für die Zukunft zu diskutieren. Dabei sollte auch die Bevölkerung miteinbezogen werden. Die Auswahl der Architekturprojekte durch den Gestaltungsbeirat soll in Zukunft daher transparenter und auch unter Einbeziehung der Bevölkerung erfolgen.

### Neugestaltung Pollheimerpark

Bereits in den vergangenen Jahren haben wir be-

gonnen, die Welser Parkanlagen zu renovieren und auszubauen. Zahlreiche neue Parks sind gerade in den Stadtteilen eröffnet worden, der Masterplan Parkanlagen wird jetzt weiter umgesetzt. Demnächst werden die Bauarbeiten im Pollheimerpark beginnen. Wesentlichste Elemente dabei sind ein grüner Sichtschutz zur Pollheimerstraße, ein neuer Brunnen und eine passende Beleuchtung.

### Technische Universität für Wels

Die Stadt hat kürzlich ihr Konzept für die Technische Universität in Wels sowohl an den Landeshauptmann als auch an den zuständigen Bundesminister geschickt. Ich bin der Meinung, dass die Stadt Wels der ideale Standort für diese Universität ist. Nimmt man den Föderalismus ernst, dann kann nicht jede wichtige Institution in der Bundeshauptstadt Wien oder in den Landeshauptstädten angesiedelt werden. Wels bietet nicht nur eine optimale Verkehrsanbindung, sondern auch die notwendigen räumlichen Kapazitäten und einen engen Kontakt zur Wirtschaft, der für die Forschung und Entwicklung wesentlich ist.

### Zweitgünstigste Mieten

Der aktuelle Immospiegel zeigt, dass Wels bei den günstigsten Mieten österreichweit auf Platz zwei liegt. Wir haben daher ausreichend leistbaren Wohnraum für alle Welser zur Verfügung.

### Fußgängerzone bekommt neue Deko

Eine bunte und blumenreiche Dekoration wird die Fußgängerzone ab Ende März schmücken. Die neue Sommerdeko wird bis Ende Oktober bleiben und ist ein wichtiger Impuls für den Handel, die Gastronomie und die Dienstleister. Gerade in Coronazeiten geht es auch darum, Zuversicht und Mut zu verbreiten. Diese Dekoration soll dazu beitragen.

Blieben Sie gesund!

### Ihr Bürgermeister

**Dr. Andreas Rabl**



## Pollheimerpark wird erneuert

Mit der **Neugestaltung** des Pollheimerparks startet nun die Realisierung eines weiteren wesentlichen Teils des **Masterplans Parkanlagen**. Bis Ende Juni bekommt der **zentral gelegene Innenstadt-Park** ein neues Gesicht.

**Details** dazu sowie ein **historischer Abriss** über die Entwicklung dieses wichtigen innerstädtischen Grünraums sind in dieser Amtsblatt-Ausgabe auf den **Seiten 6 und 7** zu finden.

Das nächste  
Amtsblatt erscheint  
am Montag,

**19. April 2021**



## Kreative Ideen und kluge Konzepte

Eine einfache Rückkehr in die Vor-Corona-Welt wird es nicht geben. Dazu waren die Veränderungen zu einschneidend und dauert die Krise zu lange – das gilt für uns alle und für jene Branchen und Unternehmen, die stark getroffen wurden, ganz besonders. Die Messe ist so eine Branche, die in ihren Grundfesten erschüttert wurde. Und das geht auch nicht spurlos an unserer Messe Wels vorüber. Im Gegenteil. Doch die Messebranche hat neben ihrem harten Einschnitt einen positiven Ausblick: Die Krise hat uns gezeigt, wie wichtig Präsenzmessen und Kongresse sind. Online-Formate werden Teil der neuen Welt, aber sie werden sie nicht ersetzen. Denn die Bedeutung des persönlichen Austauschs wurde in den letzten zwölf Monaten eindrucksvoll bestätigt.

Die Messe Wels ist Teil unserer Stadt, Teil des Erfolgs unserer Stadt. Die Messe hat in der Geschichte schon viele Krisen überdauert, ist auf Trends und Veränderungen eingegangen, hat sich an unterschiedliche Bedingungen angepasst und sich dabei immer wieder selbst neu erfunden. Sie hat starke Akzente gesetzt. Sie ist ein wichtiger Impulsgeber für die Stadt, die Region, die Industrie und den Tourismus. Jetzt gilt es, sich für die Nach-Corona-Ära neu aufzustellen. Es liegt an den Verantwortlichen, visionäre, nachhaltige und zukunftsorientierte Konzepte und einen klaren Plan zu entwickeln.

Es braucht drei Schritte für eine erfolgreiche Zukunft der Messe Wels: Schritt 1 heißt Kostenwahrheit und Transparenz. Wie steht es tatsächlich um die Messe Wels? Schritt 2 ist ein Sanierungskonzept. Wie kann die Zahlungsfähigkeit sichergestellt werden, welche Maßnahmen müssen gesetzt werden? Und Schritt 3: Die Messe Wels braucht ein Zukunftskonzept. Wie soll das Business in der Post-Corona-Ära neu aufgestellt werden?

Klar ist, dass die Messe Wels auf die Nähe zur Welser Wirtschaft setzen muss. Eine Beteiligung und Einbindung der Wirtschaft, der Unternehmen und Unternehmer wird für die künftige Ausrichtung entscheidend sein. Denn es ist allen voran die Wirtschaft, die den Bedarf definiert. Wenn diese Voraussetzungen erfüllt, kreative Ideen und kluge Konzepte entwickelt und umgesetzt werden, wird die Messe Wels auch künftig Aushängeschild der Region sein.

Ihr

### Stadtrat Peter Lehner

Referent für Wirtschaft, Stadtentwicklung und Bauen

## Zweitgünstigste Mieten unter zwölf Städten



Wie 2020 fällt der aktuelle **Mietpreisvergleich** der Plattform immowelt.at für Wels sehr positiv aus: Mit einer **durchschnittlichen Netto-Gesamtmiete** von **9,90 Euro pro Quadratmeter** liegt Wels unter den zwölf verglichenen Städten gleichauf mit Klagenfurt auf **Rang zwei**.

### Wohnen in Wels günstiger als in ähnlichen Städten

Auch weiterhin gilt: In **vergleichbaren Städten** – wie Villach, Bregenz, St. Pölten oder Dornbirn – wohnt es sich teils **deutlich teurer** als in Wels, ebenso in Linz mit 11,30 Euro pro Quadratmeter. Günstiger schneidet lediglich Eisenstadt mit aktuell 9,70 Euro pro Quadratmeter ab. In der burgenländischen Landeshauptstadt fiel dafür der **Anstieg der Mietpreise** mit +5 Prozent am stärksten aus. Wels liegt hier mit einer **moderaten Steigerung** von +2 Prozent (von 9,70 auf 9,90 Euro pro Quadratmeter) gleichauf mit Wien und lässt neben Eisenstadt auch Dornbirn, Salzburg, Innsbruck, Graz und Linz hinter sich. Eine weitere gute Nachricht: Die durchschnittlichen **Betriebskos-**

**ten** sind 2020 nur geringfügig gestiegen, bei Gas gab es sogar einen **Rückgang** von 0,8 Prozent. Warum ist Wohnen in Wels vergleichsweise günstig? Das liegt mit Sicherheit an der **regen Bautätigkeit** in der Stadt. Aktuell gibt es fast 10.400 Genossenschaftswohnungen, auch private Investoren setzen laufend Wohnbauprojekte in die Tat um. Dass **genügend leistbarer Wohnraum** vorhanden ist, zeigt ein Blick auf die Zahl der bei der Stadt gemeldeten **Wohnungssuchenden**: Diese ist in einem Jahrzehnt von 2.300 im Dezember 2010 auf nunmehr lediglich 467 gesunken.

### Wohnungssprechstunde in dringenden Fällen möglich

Momentan hat die **Stadt** das **Vergaberecht** über rund **80 freie Wohnungen**. In sehr **dringenden Fällen** hält Wohnungsreferentin Vizebürgermeisterin Christa Raggl-Mühlberger auch in COVID-19-Zeiten unter **Einhaltung** aller **Sicherheitsvorschriften** eine **Wohnungssprechstunde** ab. **Terminvereinbarungen** dafür sind unter Tel. +43 7242 235 4490 möglich.

**Bürgermeister Dr. Andreas Rabl:** „Ein ausreichendes Wohnungsangebot einerseits und moderate Betriebskosten andererseits sind der Schlüssel zu leistbarem Wohnen. Wels ist daher beim leistbaren Wohnen Vorzeigestadt.“

**Wohnungsreferentin Vizebürgermeisterin Christa Raggl-Mühlberger:** „Die COVID-19-Pandemie stellt viele Bürger finanziell vor sehr große Herausforderungen. Umso mehr freut mich die Nachricht, dass das Wohnen in Wels leistbar geblieben ist und dass ausreichend Wohnraum zur Verfügung steht.“

HALTESTELLEN	Uhrzeit	Montag	Dienstag	Mittwoch	Donnerstag	Freitag
	08:15 bis 09:00 Uhr	01 KG Laahen Oberfeldstraße 62	07 KG Pernau Lessingstraße 8	13 KG Noitzmühle Föhrenstraße 12	19 KG Lichtenegg Schulstraße 7	28 Nico Dostalstraße Wissensbushaltestelle
	09:15 bis 10:00 Uhr	02 EUROSAPAR Schmierndorfer Straße 35	08 KG Herrengasse Herrngasse 8b	14 KG Robert-Koch-Straße Robert-Koch-Straße 17	20 KG Siebenbürgerstraße Siebenbürgerstraße 19	29 Sudetenstraße, ggü. Billa Wissensbushaltestelle
	10:15 bis 11:00 Uhr	03 EUROSAPAR Schmierndorfer Straße 35	09 KG Vogelweide Eiselsbergstraße 23a	15 Zentralmarktgelände Ausfahrt Dragonerstraße	21 KG Herderstraße Herderstraße 60	30 Zeltkirche Dragonerstraße
	11:15 bis 12:00 Uhr	04 KG Neustadt Mozartstraße 17	10 KG Herminenhof Maria-Theresia-Straße 35	16 Flemingstraße Wissensbushaltestelle	22 Zentrales Betriebsgebäude Schießstättenstraße 50	31 Knorrstraße 24 Wissensbushaltestelle
	12:45 bis 13:30 Uhr	05 Bahnhofplatz Dr.-Schauer-Straße	11 Kaiser-Josef-Platz	17 Stifterstraße 21 Bushaltestelle	23 Minoritenplatz	32 Kaiser-Josef-Platz
	13:45 bis 14:45 Uhr	06 Industriegebiet Boschstraße 31	12 EKZ Interspar Oberfeldstraße 91	18 EKZ Welas Park Ginzkeystraße 27	24 EKZ Wels Nord Bushaltestelle Mitterfeldstraße	33 EKZ max.center Gunskirchner Straße 7
	15:00 bis 15:45 Uhr				25 Gartenstadt Albert-Schweitzer-Straße 15	
	16:00 bis 16:45 Uhr				26 Busschleife Noitzmühle Traunaustraße	
	17:00 bis 17:45 Uhr				27 Fahrschule Aschauer Magazinstraße	

# Corona-Testbus erfreut sich weiterhin großer Beliebtheit in der Stadt Wels

Mehr als ein Monat nach der Einführung erfreut sich der Welser Corona-Testbus ungebrochener Beliebtheit. Pro Woche nutzen mehr als 500 Welser die Möglichkeit, sich im österreichweit ersten mobilen Testbus einem Antigen-Schnelltest zu unterziehen.

Um noch mehr Bürgern die Möglichkeit zu geben, sich bei einer der Haltestellen testen zu lassen, wurde das Angebot erweitert: Nun fährt der Testbus jeden Donnerstag auch die **Albert-Schweitzer-Straße**, die **Traunaustraße** sowie die **Magazinstraße** an (Fahrplan mit Stand Mittwoch, 10. März siehe oben). Da es bei der Haltestelle „Kindergarten Wimpasing“ zu Verkehrsproblemen kam, wurde die Haltestelle auf den naheliegenden Eurospar-Parkplatz verlegt. Die **sechs Teststraßen in der Messe Wels** sowie die **zwei**



**Teststraßen im Klinikum** stehen ebenfalls weiterhin **zur Verfügung**. Die **Anmeldung** für die Straßen sowie den Bus erfolgt über **www.oesterreich-testet.at** und garantiert eine Testung. Details und aktueller Fahrplan unter **www.wels.at/coronavirus!**

## Kultur und Freizeit: Wels für Öffnungen bereit

Auch wenn die Bundesregierung nach wie vor keine konkreten Öffnungszeitpunkte für Kultur- und Freizeiteinrichtungen genannt hat: Die Stadt Wels

ist dafür bereits jetzt mit einer **Auslastungs-Anzeige auf der Website [www.wels.gv.at](http://www.wels.gv.at)** vorbereitet.

Auf der jeweiligen Unterseite gibt diese Anzeige Auskunft über die **aktuelle Anzahl der Gäste** in der betreffenden städtischen Einrichtung. Das Prinzip lautet dabei: Je mehr Besucher, desto voller ist der Balken. Grün bedeutet dabei eine geringe und Gelb eine mittlere Auslastung, bei Rot ist das Limit bald erreicht. Die **ersten Einsätze** waren ursprünglich im Welldorado-Hallenbad samt Sauna beziehungsweise in der Eishalle geplant. Dies machten die gesetzlich **vorgegebenen Schließungen** zunichte.

Allerdings ergeben sich einige **weitere Einsatzmöglichkeiten**: Etwa im Welldorado-Freibad, bei Kulturveranstaltungen oder für bereits offene Einrichtungen, wie etwa in den Stadtmuseen oder der Stadtbücherei.



**P. MAX**  
MASSMÖBEL

Individuell Maßgefertigt.

-5%  
MESSE-RABATT  
*extra*

Die Menge macht's:  
**-30%**  
BIS  
MENGEN-RABATT

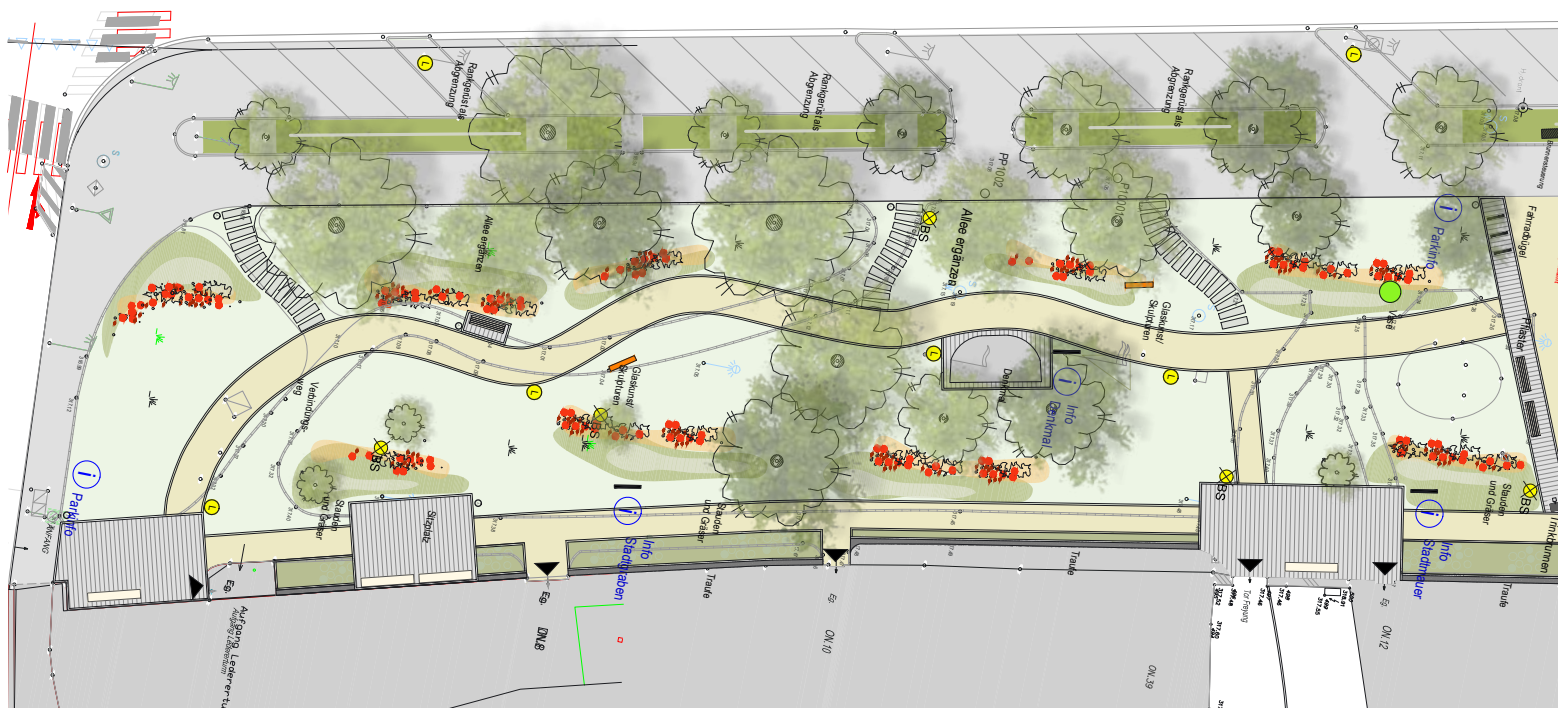
AUF DIE KOMPLETTE  
EINRICHTUNG UND  
TISCHLERMONTAGE

Herzlich willkommen zur  
**Hausmesse**

3D-PLANUNG MIT VIRTUAL REALITY  
HAUSEIGENE FERTIGUNG  
TISCHLERMONTAGE

4600 Wels | Salzburger Straße 222  
T: 07242/412 35 | [www.petermax.at](http://www.petermax.at)

**WOHNEN  
WIE ES MIR PASST.**



## Denkmäler im Pollheimerpark

### Dragonerdenkmal

Zur Erinnerung an das Dragonerregiment Nr. 4 wurde im Jahr 1928 nach dem Entwurf des akademischen Malers und Bildhauers Ludwig Koch ein Denkmal errichtet. Die feierliche Enthüllung fand am 7. Oktober 1928 statt. Während der NS-Zeit wurde das Denkmal abgebaut, bevor es 1951 wiedererrichtet wurde.

### Gedenktafel für die Welser Widerstandskämpfer

Am 28. April 1946 wurde im Pollheimerpark an der Stadtmauer eine Gedenktafel des KZ-Verbands mit der Aufschrift „Für Österreichs Freiheit und Unabhängigkeit gaben ihr Leben“ enthüllt. Darauf wird der 28 namentlich genannten Welser gedacht, die ihren Widerstand gegen den Nationalsozialismus mit dem Leben bezahlt haben. Ein Teil der „Welser Gruppe“ war im KZ Mauthausen am 28. April 1945 – genau ein Jahr vor der Enthüllung der Gedenktafel – vergast worden.

### KZ-Denkmal „Den Opfern für die Freiheit Österreichs“

Im Jahr 1947 schrieb die Stadt Wels einen Preis für die Gestaltung eines KZ-Denkmal aus. Damit sollte an die Opfer des österreichischen Widerstands gegen das NS-Regime – besonders an jene Mitglieder der „Welser Gruppe“, die noch am 28. April 1945 auf Befehl von Gauleiter August Eigruber im KZ Mauthausen vergast worden waren – erinnern. Der Preis für die Gestaltung ging an den Linzer Bildhauer Josef Scheiblhofer, der das erste Keramikdenkmal Mitteleuropas schuf. Es wurde im April 1949 an seinem jetzigen Standort im Pollheimerpark von Bürgermeister Franz Grüttner feierlich enthüllt.

### Mahnmal für die jüdischen Bürger von Wels

Im Auftrag der Stadt schuf der Künstler Sepp Auer eine große Gedenktafel als Mahnmal für die jüdischen Bürger von Wels. Diese wurde am 21. November 1995 vorerst am Tiefgaragenabgang Kaiser-Josef-Platz/Bäckergasse enthüllt. Weil dort ein würdiges Umfeld fehlte, wurde das Mahnmal verlegt und neu gestaltet: Seit 9. November 2004 steht es – nach einem Entwurf des damaligen Stadtbaudirektors Dipl.-Ing. Karl Pany nun von 15 schmalen Säulen getragen – im Pollheimerpark.

# Pollheimerpark

Mit der Neugestaltung des Pollheimerparks startet nun die Realisierung eines weiteren wesentlichen Teils des Masterplans Welser Parkanlagen. Bis Ende Juni wird der zentral gelegene Innenstadtpark neu gestaltet.

In Wels stehen Bürgern und Besuchern **50 öffentliche Parks** mit einer Gesamtfläche von knapp **600.000 Quadratmetern** als **Naherholungsgebiete** zur Verfügung. Dank der Umsetzung des 2016 erarbeiteten **Masterplans** erfolgten in den vergangenen Jahren bereits **viele Verbesserungen**.

Der Pollheimerpark ist ein **wichtiger innerstädtischer Grünraum**. Nun soll ihn das vorliegende Konzept **attraktiver** machen. Wesentliches Element ist ein **grüner Sichtschutz** zur Pollheimerstraße, der die Aufenthaltsqualität im Park spürbar erhöhen wird.

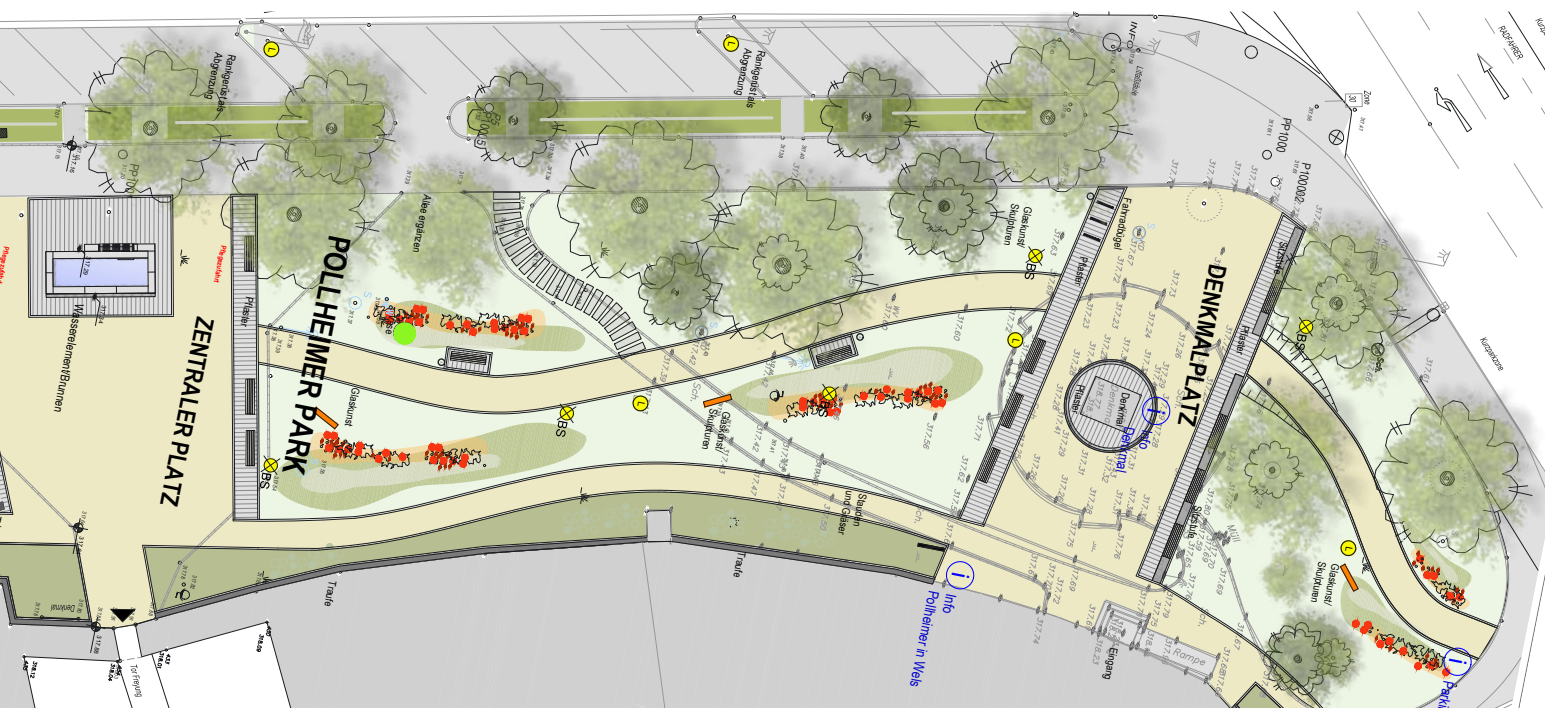
### Neue Wege und Plätze

Weiters wird ein von Nord nach Süd gehendes **durchgängiges Wegenetz** das Spazieren auf der gesamten Länge ermöglichen. Ein **weiterer Weg** wird vom Ledererturm entlang der Stadtmauer bis zur Ringstraße führen.

## Meinungen

**Bürgermeister Dr. Andreas Rabl:** „Parkanlagen sind die Visitenkarten einer Stadt. Es freut mich deshalb besonders, dass wir unseren Masterplan kontinuierlich umsetzen. Das Konzept zur Neugestaltung des Pollheimerparks berücksichtigt alles, was eine innerstädtische Erholungszone braucht: Viel Grün, einen schönen Brunnen und eine tolle Beleuchtung.“

**Innenstadtreferentin Vizebürgermeisterin Christa Raggl-Mühlberger:** „Parkanlagen bestimmen in wesentlicher Form die Lebensqualität einer Stadt. Mit der Neugestaltung des Pollheimerparks setzen wir einen weiteren wichtigen Schritt, die Grünflächen der Innenstadt zu attraktivieren, zu verbessern und die Aufenthaltsqualität zu steigern.“



# erhält ein neues Gesicht



Bürgermeister Dr. Andreas Rabl und Innenstadtreferentin Vizebürgermeisterin Christa Raggl-Mühlberger vor Ort mit dem Park-Plan.

Ebenfalls neu angelegt werden **zwei Plätze** im Park. Im Mittelteil entsteht ein **zentraler Platz** mit einem rund sechs Meter langen und rund 2,5 Meter breiten Brunnen. Im Nordteil wird das dort befindliche **Denkmal** durch das Anlegen eines neuen Platzes **hervorgehoben**. Beide Plätze bieten den Besuchern zusätzliche **Sitzgelegenheiten**.

Auch entlang der Wege wird der Park mit **neuen Sitzgelegenheiten** ausgestattet. Als weitere Highlights dienen Blumenbeete mit Wechselflor und Stauden-

schmuckbeete. Der **Baumbestand** wird erhalten und um drei neue Bäume **ergänzt**. Das neue **Beleuchtungskonzept** sieht natürlich die Beleuchtung des **Wegenetzes** vor. Darüber hinaus werden auch **Stadtmauer, Denkmäler** und **Brunnen** in ein **angenehmes Licht** gerückt. Die **Kosten** für die Maßnahmen zur Attraktivierung des Pollheimerparks betragen **rund 585.000 Euro**, ein Fünftel davon entfällt auf Eigenleistungen städtischer Dienststellen (z.B. Stadtgärtnerei).

## Entstehungsgeschichte des Pollheimerparks

Im Zuge der Auffüllung des Stadtgrabens und der Errichtung der Ringstraße kam es bereits im Jahr **1882** zur Anpflanzung von Bäumen auf dem von der Stadtgemeinde regulierten Platz vor dem Schloss Polheim durch den Welser Verschönerungsverein.

**1887** genehmigte die Stadt eine Gartenanlage, die nach den Plänen von Bürgermeister Dr. Johann Schauer gestaltet wurde und **1889** den Namen „Polheimer Anlage“ bekam. Der Park erhielt dem Zeitgeschmack entsprechend geschwungene Wege und Rondaus. Auch ein „Kindertummelplatz“ wurde errichtet. Eine durchgehend vorgesetzte Baumreihe umgab den Platz, wobei Richtung Pollheimerstraße nochmals ein breiter Gehweg vorgelagert wurde.

Um **1930** erfolgte eine größere Umgestaltung des Parks, welche die Pflege der Anlage vereinfachte. Gleichzeitig wurde damit begonnen, den Park mit **Denkmälern** – Details dazu im Infokasten auf **Seite 6** – zu bereichern.

**1999** wurde die Parkanlage nach Plänen von Dr. Paulus Wahl (Stadtplanung Wels) umgestaltet. Der Anteil der Wegeflächen wurde verringert und ein neuer, sonnenexponierter Platz vor dem reaktivierten Durchgang in die Freie angelegt.



Ansicht des heutigen Pollheimerparks aus dem Jahr 1898.

# Neugestaltung des Kaiser-Josef-Platzes nimmt nun deutlich an Fahrt auf

Exakt im Zeitplan befinden sich bisher die Planungen und Arbeiten zur Neugestaltung des Kaiser-Josef-Platzes. Mitte Jänner hat die eww Gruppe damit begonnen, ihre Versorgungsnetze zu erneuern. Diese Arbeiten werden bis Anfang Mai abgeschlossen.

Gleichzeitig dazu laufen bei der Stadt Wels die **Planungs- und Vorbereitungsarbeiten** für die Neugestaltung auf Hochtouren. So wurden in den vergangenen Wochen die **einzelnen Gewerke ausgeschrieben** und zum Teil bereits vergeben. In der insgesamt **34 Wochen dauernden Bauphase** werden bis Ende September **rund 6,6 Mio. Euro** in die Neugestaltung dieses zentralen Innenstadtplatzes **investiert**.

## Neues Erscheinungsbild mit bewährter Busdrehscheibe

Durch die vorgesehene Breite der Gehsteige – verbunden mit den dort platzierten Grüninseln und den Wasserflächen – ist bei der Neugestaltung eine **qualitätsvolle Nutzung dieser Bereiche für Märkte, Gastgärten und Dienstleistungen gewährleistet**. Fußgänger sollen von der Neuplanung am meisten profitieren. Große, **miteinander verbundene Flächen** sollen den Menschen Sicherheit vermitteln, aber auch Platz zum Flanieren und Kommunizieren bieten.

## Nähere Infos

finden Sie in unserer herausnehmbaren **Amtsblatt-Beilage** auf den **Seiten 23 bis 34**

Internet:  
[www.wels.at/kj-neu](http://www.wels.at/kj-neu)

Wels Info:  
**Hotline für Unternehmer:**  
Tel. +43 7242 677 22 40  
**Hotline für Bürger:**  
Tel. +43 7242 677 22 55



Die **neue Busdrehscheibe** – in der Welser Bevölkerung als „Wurstinsel“ bekannt – **bleibt** zentral **am Kaiser-Josef-Platz Ost**. Das alte Dach wird Ende März abgerissen, die Errichtung der neuen Überdachung ist in den Monaten Juli und August vorgesehen. Die Busse verkehren dort nach der Fertigstellung wieder in bewährter Manier, die Aufenthaltsqualität wird aber durch die vorgesehenen Maßnahmen verbessert.

Ein **Highlight am Platz** stellen die geplanten **begrünt Dächer** der Buspavillons beziehungsweise der Tiefgaragenauf- und -abgänge dar, durch deren Ausnehmungen Bäume auch „in den Himmel wachsen können“.

## Neuer Kaiser-Josef-Platz wird deutlich grüner

Wegen der Leitungs- und Tiefbauarbeiten mussten im Jänner acht zum Teil bereits „gesundheitlich“ angeschlagene Linden im Ostteil des Platzes entfernt werden.

Dafür werden nach der Fertigstellung im Ostteil des Platzes insgesamt **24 neue Bäume** gepflanzt.

## Busdrehscheibe in der Karl-Loy-Straße

Wie berichtet, wurde die **Busdrehscheibe** in die **Karl-Loy-Straße** und den **angrenzenden Teil der Rablstraße** verlegt. Dabei handelt es sich um eine **Notzulassung**, die **für die Bauzeit zur Neugestaltung des Kaiser-Josef-Platzes bis Ende September** gilt.

Um genügend Platz für die Busse zu schaffen, ist in **Teilen der Rablstraße** und der **Karl-Loy-Straße** ein **Halte- und Parkverbot** vorgesehen. Die **Zufahrt** in beziehungsweise Durchfahrt durch die **Rablstraße** und die **Karl-Loy-Straße** ist für den Individualverkehr **weiterhin möglich**.

Im **nördlichen und südlichen Teil der Karl-Loy-Straße** werden für die Belieferung der Geschäfte **Ladezonen** errichtet. Darüber hinaus verbleibt im nördlichen Bereich der Karl-Loy-Straße eine **Kurzparkzone** (ausschließlich für den Kunden- und Parteienverkehr der Unternehmen, Betriebe und Kanzleien der Objekte Karl-Loy-Straße 11-17). Ebenso werden nun in der Rablstraße vereinzelt die Halte- und Parkverbote in den Kurzparkzonen wieder aufgehoben.

## Durchfahrtsperre der Bahnhofstraße

Die Modernisierung und Erneuerung der Versorgungsnetze durch die eww Gruppe macht noch bis Freitag, 26. März (witterungsbedingte Verschiebung möglich) eine **dreiwöchige Sperre der Bahnhofstraße für den Durchzugsverkehr** notwendig. **Anrainer, Lieferanten und Geschäftskunden können** in die Bahnhofstraße **einfahren**. Die **bestehenden Haltezonen bleiben erhalten**. Die **Abfahrt** aus der Bahnhofstraße **erfolgt** in die **Gegenrichtung** (Einbahn wird aufgehoben).



# Hilfspaket unterstützt Welser Vereine

Die Corona-Krise und die damit im Zusammenhang stehenden Lockdowns haben nicht nur bei Unternehmen massive Umsatzrückgänge verursacht, sondern auch den Vereinen jede Möglichkeit genommen, zusätzlich eigene Einnahmen zu lukrieren.

Trotz Vorbereitung von beispielsweise Veranstaltungen mussten diese zum Großteil abgesagt werden, die **Ausgaben** sind im Gegensatz dazu jedoch häufig **gleichgeblieben**. Das betrifft insbesondere Miete, Strom, Wasser und Versicherungen – aber auch Storno-Gebühren für nicht in Anspruch genommene Leistungen. Vom **Einnahmenentfall** sind nicht nur Eintrittsgelder, sondern auch Gastro- und Vermietungseinnahmen umfasst.

## Vereine haben Probleme, den Betrieb aufrechtzuerhalten

Viele Vereine haben aufgrund der leeren Kassen daher **Probleme**, den **Betrieb** aufrechtzuerhalten beziehungsweise bestehende Vereinslokalitäten zu erhalten. Der Wegfall dieser Vereinsstruktur würde in der Stadt Wels zu einer **massiven Einschränkung der Veranstaltungsvielfalt** führen, ein Teil der Lebendigkeit würde wegfallen.

Um dies zu verhindern hat sich die Stadt entschlossen, den **Welser Vereinen** mit **Unterstützungen** unter die Arme zu greifen. Vereine aus den **Bereichen Sport, Kultur und Soziales**



Vizebürgermeister Gerhard Kroiß, Stadtrat Johann Reindl-Schwaighofer, MBA, Bürgermeister Dr. Andreas Rabl und Stadtrat Peter Lehner (v.l.) bei der Präsentation des Vereins-Hilfspaketes.

haben bis **Mittwoch, 31. März** die Möglichkeit, diese **Unterstützungen zu beantragen**. Werden die nachstehenden Voraussetzungen erfüllt, soll ein Teil des Einnahmenentfalls ausgeglichen werden.

## Voraussetzungen für die Unterstützung

- **Vereinssitz:** Wels
- **Einnahmenausfall** von **mehr als 5.000 Euro** aus Sport- oder Kulturveranstaltungen (z.B. fehlende Eintrittsgelder oder Gastroeinnahmen, Einnahmenausfälle aus der Vermietung von Veranstaltungsstätten) bei annähernd gleichbleibenden Gesamtkosten.
- **Keine Pflichtsubventionen** von der Stadt Wels.
- In **besonderen Härtefällen** kann von obigen Bedingungen abgesehen werden. Dann beträgt die Höchstsumme der Unterstützung 1.000 Euro.

Die tatsächliche **Höhe der Unterstützung** bemisst sich nach der Vereinsaktivität, den sonst erhaltenen Subventionen der Stadt Wels oder anderen Stellen, allfälligen COVID-19 Zahlungen des Bundes oder des Landes, der Anzahl der im Jahr 2019 durchgeführten Veranstaltungen sowie dem Weiterlaufen des Sport- beziehungsweise des Kulturbetriebs auch während der Lockdown-Phasen sowie eventuell neuer Förderungsrichtlinien nach dem NPO-Unterstützungsfonds des Bundes.

**Ansuchen** können **bis spätestens Mittwoch, 31. März** über das unter [www.wels.gv.at](http://www.wels.gv.at) (unter „Formulare“) abrufbare **Onlineformular** („Hilfspaket Welser Verein“) eingereicht werden. Nach der Einreichung des Ansuchens stellt die Finanzdirektion fest, in welcher Höhe ein Einnahmenentfall vorliegt. Sie wird dann in Abstimmung mit der

jeweiligen Fachabteilung einen **Vorschlag über die Höhe der Unterstützung** erarbeiten. Über den tatsächlichen Abschluss dieser Verträge wird in der Folge der **Stadtsenat** entscheiden. Weitere Details werden derzeit ausgearbeitet. In Summe wird sich das gesamte zur Verfügung stehende Budget auf **maximal 250.000 Euro** belaufen.

## Keine Kürzungen beim Budget

Für **weitere Fragen** stehen die zuständigen Mitarbeiter unter [vereinshilfspaket@wels.gv.at](mailto:vereinshilfspaket@wels.gv.at) per E-Mail oder unter Tel. +43 7242 235 5610 zur Verfügung. Festgehalten wird, dass im Zuge dieses Hilfspaketes für alle Vereine die **verhängte Budgetsperre in der Höhe von 15 Prozent entfällt**. Für die Vereine stehen daher heuer die **gleichen Budgetmittel** zur Verfügung.

**DORNER  
MAYER  
ELEKTRIK**

**Elektroinstallationen  
Alarmanlagen  
Videoüberwachung  
Zentralschließanlagen  
Zutrittssysteme**

0 72 42 / 42 44 1  
[www.dorner-mayer.at](http://www.dorner-mayer.at)

**24-Störungs- u. Aufsperrdienst  
0 800 / 20 44 66**



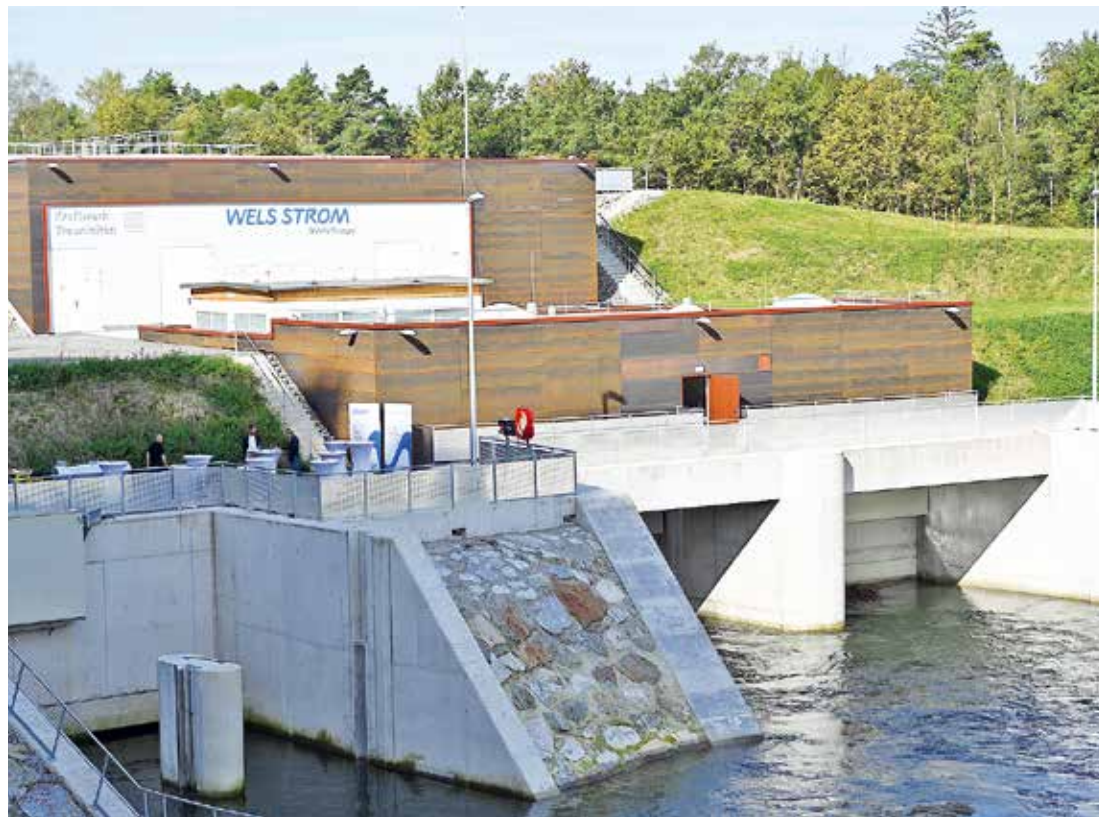
# Wels bleibt auf Energiestadt-Kurs

Im November 2013 hatte sich der Welser Gemeinderat einstimmig für die Umsetzung des Projektes Energiestadt Wels ausgesprochen. Der Bericht über die Evaluierung liegt nun vor. Ergebnis: Der Großteil der damals beschlossenen Maßnahmen wurde verwirklicht.

Ins Leben gerufen wurde das Projekt ebenfalls via Gemeinderatsbeschluss im November 2008. Es baute auf dem Energiesparkonzept 1997, den Energieberichten 2002 und 2007 sowie der Energiedeklaration 2003 und der Passivhausdeklaration 2008 auf. Hauptziel war die schrittweise **Verminderung fossiler Energieträger** im Strom- und Wärmebereich als Beitrag zum Umwelt- und Klimaschutz. Gleichzeitig sollte eine Steigerung der Lebensqualität und der Wirtschaftsdynamik erreicht werden.

## 26 von 32 Maßnahmen wurden umgesetzt

Das Projektteam erarbeitete mit Partnern (eww Gruppe, Fachhochschule Wels, Klimabündnis etc.) für die **acht Bereiche** Wärme, Strom, Mobilität, Footprint, Öffentlichkeitsarbeit, Organisation, Bewusstseinsbildung und Ernährung insgesamt **32 Maßnahmen**. Diese sollten laut Gemeinderatsbeschluss im Rahmen der finanziellen oder personellen Ressourcen umgesetzt werden.



Eine der 26 umgesetzten Energiestadt-Maßnahmen ist das Wasserkraftwerk Traunleiten Neu. Mit einer Investition von 48 Mio. Euro handelt es sich um das größte Projekt in der Geschichte der eww Gruppe.

Ein Überblick über die Verwirklichung des Energiestadt-Projektes ab dem Jahr 2014 zeigt Folgendes: **18 Maßnahmen** wurden **vollständig** sowie **acht weitere sinngemäß** oder teilweise umgesetzt. Lediglich bei vier war dies nicht der Fall, zwei weitere konnten aus externen Gründen nicht evaluiert werden. Im Folgenden sind ausgewählte Umsetzungen aufgelistet.

Beim Themenkreis **Wärme** ist vor allem der Teilbereich der **Fernwärme** hervorzuheben. Die eww Gruppe verfolgt **seit 2008** einen kontinuierlichen Ausbau des Netzes und der versorgten Haushalte in Wels-Stadt. Die untersuchten Kennzahlen sind in der Infografik unten ersichtlich und belegen die erfolgreiche Umsetzung dieser **Fernwärmeoffensive**. Zur weiteren Erhöhung des Anteils der

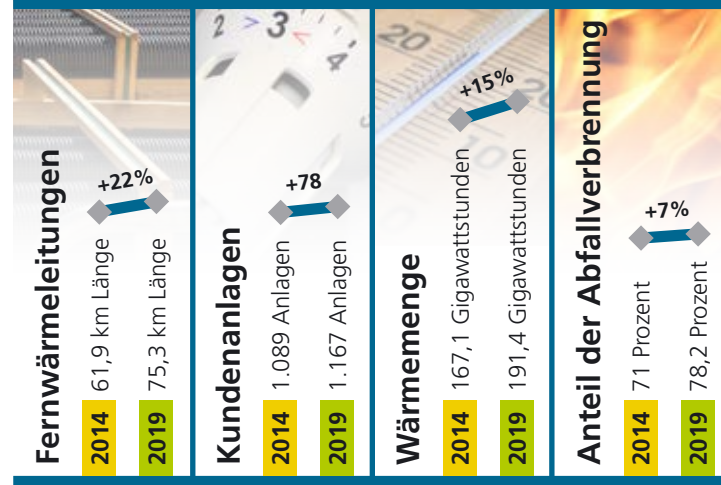
Abfallverbrennung an der Welser Fernwärme auf vorerst mehr als 80 und später 100 Prozent soll auch eine **zweite Transportleitung** durch die Gebiete Schafwiesen, Pernau und Neustadt beitragen. In weiterer Folge wird das bisherige Fernheizwerk in Lichtenegg laut eww Gruppe wie berichtet ab 2022 teilweise stillgelegt beziehungsweise für einen Backup-Betrieb umgerüstet.

## Meinungen

**Bürgermeister Dr. Andreas Rabl:** „Wir denken an morgen! Wels setzt sich kontinuierlich für eine effiziente Nutzung von Energie, für den Klimaschutz, erneuerbare Energien und umweltverträgliche Mobilität ein. Wir haben in den vergangenen Jahren vieles geschafft, und auch für die Zukunft stehen bereits Projekte am Programm. Mit der Umsetzung des Energiestadt-Projektes gestalten wir eine nachhaltige Zukunft für unsere Kinder.“

**Umweltreferentin Vizebürgermeisterin Silvia Huber:** „Durch die Umsetzung des Energiestadt-Projektes und darüber hinaus ist in Wels in den vergangenen Jahren einiges im Umwelt- und Klimabereich weitergegangen. Für die Zukunft wünsche ich mir die bereits im Projekt vorgesehene Klimaschutzleitstelle der Stadt mit entsprechender personeller und finanzieller Ausstattung. Dann ist sicher noch mehr möglich!“

## Ausbau der Fernwärme in Wels



## Themenkreis Strom als Vorzeigebereich

Beim **Strom** war sicher die Erneuerung des **Wasserkraftwerks Traunleiten** am öffentlichkeitswirksamsten: Diese brachte eine Leistungssteigerung von rund 80 Prozent auf 18 Megawatt und eine Einsparung von rund 85.000 Tonnen Kohlendioxid pro Jahr. Weiters beträgt der Anteil an **erneuerbarer Energie** am gesamten **Stromangebot** der Wels Strom GmbH seit 2019 wie vorgesehen **100 Prozent**, und die Anzahl der **Photovoltaikanlagen** im Stromnetz hat sich in den untersuchten fünf Jahren um fast 74 Prozent auf 559 erhöht.

## 60 Kilometer neue Radwege in Wels

Im Themenkreis **Mobilität** ist die laufende **Fuhrparkerneuerung** bei der Stadt zu nennen: Die neuen Fahrzeuge entsprechen alle der neuesten Abgasnorm Euro 6. Statt des vorgesehenen Leihradsystems bieten nun mehrere Betreiber **E-Scooter** zum Ausleihen an. Das **E-Carsharing** von Wels Strom umfasst mittlerweile vier Elektroautos zur gemeinsamen Benutzung. Mittlerweile gibt es in ganz Wels zudem auch **30 Stromtankstellen**. Schließlich errichtete die Stadt von 2013 bis 2020 rund **60 Kilometer neue Radwege** und fünf Kilometer Mehrzweckstreifen. In der Stadtregionalen Strategie und im Gesamtverkehrskonzept ist das Fahrrad als umweltfreundliches Fortbewegungsmittel ein zentraler Bestandteil.



Die alljährliche Umweltschutzpreis-Jury: V.r. Umwelt- und Klimaschutzbeauftragte Ing. Birgitt Wendt, Umweltreferentin Vizebürgermeisterin Silvia Huber und Mag. Norbert Rainer (Klimabündnis Oberösterreich).

## Fußabdruck im Test verkleinert

Der **ökologische Fußabdruck** („Footprint“) ist jene Fläche auf der Erde, die den Lebensstil und Lebensstandard eines Menschen dauerhaft ermöglicht. Hier gab es Projekte mit städtischen **Bildungseinrichtungen** (Schwerpunkt „Reparieren statt wegwerfen“) sowie von 2014 auf 2015 eine **Testgruppe** mit rund 30 freiwilligen Teilnehmern. Diese reduzierten ihren ökologischen Fußabdruck um bis zu 30 Prozent! Weiters sind das **Welios** (Weliosplatz 1) und die **Energiesparmesse** wichtige Faktoren in der Öffentlichkeitsarbeit.

## Organisatorisches und Bewusstseinsbildung

Der Themenkreis der Organisation kann mit der Umsetzung des **Energiemanagements** in der städtischen Dienststelle Facility Management sowie der Aufnahme von **Energie-Effizienz-Kriterien** im **Beschaffungswesen** der Dienststelle Zentraler Einkauf aufwarten. Zudem folgte in der Dienststelle Stadtentwicklung im Jahr 2019 Ing. Birgitt Wendt dem in den Ruhestand gegangenen Peter Ströher als städtische Umweltbeauftragte nach. Sie nimmt seitdem auch die Rolle einer **Klimaschutzbeauftragten** wahr und bringt sich bei diversen Planungen (Raumordnung, Freiräume, Bebauungen, Baumpflanzungen etc.) ein. Weiters unterstützt sie die Welsler Bildungseinrichtungen bei deren Umweltprojekten.



Das Welser Radwegenetz ist in den vergangenen Jahren um 60 Kilometer gewachsen. Auch die Verbindungen ins Umland wurden besser.

Ebenfalls in die Zuständigkeit der Umwelt- und Klimaschutzbeauftragten fällt der Themenkreis **Bewusstseinsbildung**. Hier ist es besonders wichtig, bereits im Kindesalter anzusetzen. Dies geschieht etwa mit der **Flurreinigungsaktion** „Sauberes Wels“, dem **Umweltschutzpreis** der Stadt sowie – auch für die Erwachsenen – mit dem Projekt und der Stadtzielsetzung einer **plastikfreien Stadt** 2019.

Bei der **Ernährung** stand die Reduktion von tierischen Produkten sowie die Erhöhung des Anteils von pflanzlichen Nahrungsmitteln aus **biologischer und regionaler Produktion** in den **städtischen Auspeisungen** auf dem Plan. Dies ist in der Zentralküche Wimpassing (für die Kinderbildungs- und Betreuungseinrichtungen), in der Küche der Seniorenbetreuung sowie in den städtischen Kantinen gelungen.

## Schlussfolgerungen

Wie eingangs bereits erwähnt, wurden die meisten der im Projekt angeführten Maßnahmen umgesetzt. Darüber hinaus hat die Stadt Wels **zahlreiche weitere Schritte** zur Erreichung der Klimaziele gesetzt, die **nicht Gegenstand** des Projektes **Energiestadt Wels** – und somit auch nicht Gegenstand der aktuellen Evaluierung – waren. Nachstehend einige Beispiele:

- **Ersatz** von **Erdgas** durch **Fernwärme** (daher Schließung Fernheizkraftwerk Lichtenegg)
- Aktionen von Wels Strom zum **Umstieg** auf **LED-Beleuchtung** für Private und Unternehmen
- **Erste Fahrrad-Modellregion** in Österreich im Großraum Wels
- Beschluss von **Leitlinien für den Radverkehr** in der Stadt
- **Telematik-Fahrdaten**systeme für 15 **Stadtbusse** (erspart rund 356 Megawattstunden im Jahr)
- Aktion **Bienenfreundliche Gemeinde** zum Schutz dieser (lebens-)wichtigen Insekten
- Pflanzung von **2.500 zusätzlichen Bäumen** im Zuge des Projektes Baumstadt Wels
- Berücksichtigung **großzügiger Freiflächen** im Örtlichen Entwicklungskonzept, im Freiraumrahmenplan und in den Entwicklungskonzepten für neue Stadtteile/Areale

Schließlich gab es in den vergangenen Jahren in einigen der Themenkreise zahlreiche **neue Erkenntnisse**, die zum Zeitpunkt des Projektabschlusses noch nicht bekannt waren. Ein Beispiel dafür ist das Thema Wasserstoffantrieb im Mobilitätsbereich. Eine Arbeitsgruppe soll nun diese Aspekte in die bisher gewonnenen Ergebnisse einarbeiten und daraus **sinnvolle Zukunftsmaßnahmen** für den **Zeitraum bis** zum Jahr **2030** entwickeln.

# Gemeinderat mit vielen Beschlüssen

Hauptsächlich um das Thema **Infrastruktur** ging es in der Sitzung des Gemeinderates am Montag, 8. Februar. Aber auch im **Bildungsbereich** gab es einen wichtigen Beschluss für Eltern von Kindern in einer **Kinderbildungs- und Betreuungseinrichtung** der Stadt.

Einstimmig subventioniert wird die Errichtung einer **Pumptrack-Anlage** durch die RSW Radsport Wels GmbH in der Nähe von **Welldorado** und **Eishalle**. Dabei handelt es sich um einen **Rad-Rundkurs** mit Bodenwellen und Steilkurven. Durch „pumpende“ Bewegungen der Arme und Beine wird bei dieser Trendsportart **ohne zu treten** während der Fahrt Geschwindigkeit erzeugt. Der Kurs kann mit Mountainbikes, BMX-Rädern, Scootern, Skateboards, Laufrädern oder Inlineskates befahren werden.

## Pumptrack-Sponsoren werden noch gesucht

Die Kosten dafür belaufen sich auf rund 200.000 Euro, wobei der Zuschuss der Stadt Wels maximal 150.000 Euro beträgt. Auch die nötige Umwidmung wurde einstimmig beschlossen. **Nach der Fertigstellung** steht die Anlage allen Bürgern **unentgeltlich** für die Nutzung bereit. Übrigens: Es werden noch **Namens- und Bandensponsoren** für die Anlage gesucht. Interessenten können sich per E-Mail unter **office@rsw-radsport.at** melden.



*V.l. Architekt Dipl.-Ing. Harald Benesch (RSW Radsport Wels GmbH.), Sportreferent Vizebürgermeister Gerhard Kroiß und Paul Resch (RSW Radsport Wels GmbH.) mit drei Nachwuchssportlern des Vereins „Gravity-rookies“ auf dem Gelände der künftigen Pumptrack-Anlage.*

## Auch Hölzl hat nun Postleitzahl 4600

Im westlichen Teil der **Ortschaft Hölzl** kam es wiederholt zu **Problemen** bei der **Postzustellung**. Ursache: Die Postleitzahl lautete bis dato 4623, was jener der benachbarten Marktgemeinde Gunskirchen entspricht. Für eine Änderung der Postleitzahl ist laut gesetzlicher Lage die Zustimmung des Gemeinderates nötig. Dieser fasste einstimmig den Beschluss, dass die **Postleitzahl** für Hölzl künftig auf **4600 Wels** lautet. Die Stadt wird betroffene Bürger über eventuell nötige Änderungen in Unterlagen und Dokumenten informieren.

## Neue Lichtmasten und Leuchtkörper

Im Sommer 2019 hatte die Stadt Wels die eww Anlagentechnik GmbH. mit der Erhebung eines elektronischen Beleuchtungskasters und einer Sicherheitsüberprüfung von veralteten Holz-Beleuchtungsmasten beauftragt. Nach einem ersten **Austausch** von 85 **Holzmasten** gegen **Stahlmasten** ist dies laut Endebericht an 185 weiteren Orten nötig. Zudem sollen 124 veraltete **Leuchtstofflampen** durch moderne energiesparende **LED-Beleuchtungskörper** ersetzt werden. Die Kosten betragen rund 890.000 Euro, der Beschluss fiel einstimmig.

## Auch für Lockdown drei keine Elternbeiträge

Im Jahr 2020 verzeichneten die städtischen **Kinderbildungs- und betreuungseinrichtungen** Mindereinnahmen in der Höhe von 284.000 Euro. Der Grund dafür ist das Fernbleiben der Kinder während der **COVID-19-bedingten Lockdowns**. Auch für deren dritte Ausgabe **erlässt** die Stadt Wels die **Elternbeiträge**. Der dafür nötige Beschluss im Gemeinderat erfolgte einstimmig.

Für Kinder, die von **Donnerstag, 7. Jänner** bis inklusive **Freitag, 5. Februar** mindestens **fünf** zusammenhängende **Werktage** lang **nicht** in ihrer **Krabbelstube**, ihrem **Kindergarten** oder **Hort** waren, übernimmt die Stadt für die Zeit dieser Abwesenheit den Elternbeitrag.

Diese freiwillige Leistung soll **auch** für Eltern gelten, deren Kinder eine **private Kinderbildungs- und Betreuungseinrichtung** besuchen. Abgerechnet wird dabei in ganzen Wochen, das Fernbleiben der Kinder kann sich dabei auch über ein Wochenende erstrecken. Als fünf zusammenhängende Werktagen gelten daher nicht nur Montag bis inklusive Freitag, sondern etwa auch Dienstag bis Montag, Mittwoch bis Dienstag etc.

Im dritten Lockdown lag die **durchschnittliche Auslastung** in den vier städtischen **Krabbelstuben** bei rund **90 Prozent**, in den zwölf **Kindergärten** bei rund **59 Prozent** und in den fünf **Horten** bei rund **54 Prozent**. Die niedrigere Auslastung in letzteren beiden Einrichtungsarten ist vermutlich darauf zurückzuführen, dass die Eltern von älteren Kindern einfacher alternative Betreuungsmöglichkeiten organisieren konnten.



Jetzt anmelden!

Schülerhilfe!

Das Original. Seit 1974.

Beste Noten  
mit der Nr. 1  
in Österreich!

\* Die Schülerhilfe ist das Nachhilfeinstitut mit den meisten Nachhilfe-Standorten in Österreich. \*\* 2 Nachhilfestunden = 1 Doppelstunden à 90 Minuten. Nur 1 Gutschein pro Schüler und nur in teilnehmenden Standorten. Nicht gültig in Verbindung mit anderen Angeboten, Aktionen oder Rabatten. Gültig nur für Neukunden. Gültig nur für Einzelunterricht in der kleinen Gruppe. Gültig bis zum 05.04.2020.

Lassen Sie sich beraten:  
**07242 44007**



Wels • Kaiser Josefplatz 41 • Tel. 07242-44007  
[www.schuelerhilfe.at/wels](http://www.schuelerhilfe.at/wels)

# „Umbrella-Universität“: Wels stellte das Konzept für Hochschule vor

**Wels ist der ideale Standort für diese neue Technische Universität. Die Stadt verfügt einerseits über eine optimale Infrastruktur und Autobahn-anbindung, andererseits können hier die Synergien zwischen Fachhochschule und Universität gebündelt werden, um international auf Augenhöhe zu sein.**

Das kürzlich präsentierte Konzept der „Umbrella-Universität“ **Wels** versteht sich als regionales Netzwerk aller Hochschulinstitutionen im Bereich Digitalisierung unter einem gemeinsamen Dach.

## Wels der ideale Standort für die neue Universität in OÖ

Wels kann einerseits **drei geeignete Standorte in der Innenstadt** – für Universität, Studentenwohnheim und neues Start-up- und Forschungszentrum – und andererseits eine **Campus-Lösung am Messegelände Ost** anbieten.

## Neue Technische Universität

Das alte Postgebäude am Bahnhofplatz ist der ideale Standort für die neue Universität. Mit einer Grundfläche von rund 3.250 Quadratmetern gibt es hier genügend Platz, um eine voll ausgestattete Universität zu verwirklichen. Die unmittelbare Nähe zum Bahnhof ist für Pendler-Studenten zusätzlich ein Bonus.



So könnte die Digital-Uni aussehen.

Visualisierung: Delta Ziviltechniker GmbH

## Studentenwohnheim

Das Amtsgebäude am Römerwall eignet sich hervorragend für ein Studentenwohnheim. Die Grundfläche beträgt rund 2.680 Quadratmeter, ausreichend Platz für die zukünftigen TU-Studenten. Die geplante Universität ist gerade einmal 365 Meter entfernt.

## Start-Up- und Forschungszentrum

Die Stelzhamerstraße 27, direkt neben der Fachhochschule gelegen, ist wiederum der perfekte Standort für ein neues Start-Up- und Forschungszentrum. Auf einer Grundstücksgröße von 2.460 Quadratmetern lassen sich alle Räumlichkeiten unterbringen. Die

Fachhochschule liegt fußläufig in 100 Metern Entfernung.

## Campus-Lösung

Die neue Technische Universität kann in Wels auch als Campus verwirklicht werden. Das Messegelände Ost eignet sich dafür hervorragend. Dass die alten Messehallen abgerissen werden, steht schon seit geraumer Zeit fest. Hier könnte die neue Universität mit den unterschiedlichen Instituten entstehen. Die Grundfläche beträgt rund 28.100 Quadratmeter. Das Gelände verfügt zusätzlich über einen großen Parkplatz (Grundfläche rund 11.200 Quadratmeter), der für Cafés, eine Mensa sowie Einkaufs- und Sportmöglichkeiten genutzt werden kann.

## Welche Vorteile bietet ein Universitätsstandort in Wels?

### Die Größe

Hochschulen, die in kleinen oder mittelgroßen Städten angesiedelt sind, sind oft familiärer und weniger anonym. Es gibt kurze Wege und ein gutes Betreuungsverhältnis zwischen Professoren und Studierenden. Meist bestehen auch gute Verbindungen zwischen der Universität und den umliegenden Unternehmen.

### Optimale Standortmöglichkeiten

Die Standortmöglichkeiten in Wels, um eine Technische Universität anzusiedeln, sind optimal. Sowohl Studierende als auch Professoren haben kurze Wege, da die Innenstadt nur wenige Gehminuten von den ausgewählten Standorten entfernt liegt.

### Leistbare Wohnungen

Wels ermöglicht Studenten leistbare Wohnungen. Die Statutarstadt zählt zu den günstigsten Wohnorten Österreichs, wie der aktuelle Mietpreisvergleich der Immobilienplattform immowelt.at zeigt.

### Lebenswerte Stadt

Wels zählt zu den lebenswertesten Städten Österreichs. Nicht nur der Wirtschaftsstandort ist bei vielen Unternehmen beliebt, sondern die Stadt bietet auch viele Freizeitaktivitäten und Sportmöglichkeiten.




Wir machen in Grün

**Idee & Beratung, wohlüberlegte Planung, optimale Umsetzung und Pflege.**

- PRIVATGÄRTEN
- ÖFFENTLICHE STELLEN
- UNTERNEHMEN

**Gerne für Ihre Wünsche im Außenbereich da!**

- von den Erdarbeiten bis zur
- regelmäßigen Baum- & Strauchpflege

office@traumgarten-strasser.at
0664 / 26 46 114
www.gartengestaltung-wels.at



Bürgermeister Dr. Andreas Rabl und Sozialreferentin Vizebürgermeisterin Christa Raggl-Mühlberger bei der Eröffnung.

## Wels hat Wärmestube am Marktgelände

Rechtzeitig vor dem damals erneuten **Wintereinbruch** eröffnete die Stadt Wels am Donnerstag, 11. Februar eine **Wärmestube** auf dem **Gelände des Marktareals**. Das Angebot richtet sich vor allem an **in Wohnungsnot geratene Menschen**.

In den ehemaligen Räumlichkeiten des Marktamts (Eingang im Südteil der Markthalle) wird dabei jeweils von **Montag bis Freitag zwischen 09:00 und 17:00 Uhr** wärmespendender Tee von Mitarbeitern der städtischen Jugendzentren ausgeschenkt. Bürger, die dieses Angebot nutzen möchten, können den Tee vor Ort trinken und sich dabei **in den beheizten Räumlichkeiten der Stadt aufhalten**. Damit möchte die Stadt Wels für diese Personen die Möglichkeit bieten, sich wäh-

rend der kalten Temperaturen **kostenlos, anonym und ohne vorherige Anmeldung aufzuwärmen**.

Mit der kurzfristig ins Leben gerufenen Aktion leistet die Stadt Wels für diese Menschen eine **wichtige Unterstützung**. Der Sozial-Stadt Wels ist es ein großes Anliegen, gerade in der derzeitigen schwierigen Situation für alle da zu sein, die Hilfe brauchen. Menschen, die während oder bereits vor der Corona-Pandemie in Wohnungsnot geraten sind, werden von der Stadt Wels nicht vergessen.

Selbstverständlich achten die städtischen Mitarbeiter vor Ort auf die **Einhaltung der aktuellen COVID-19-Bestimmungen** (Abstands- und Hygienemaßnahmen etc.).

## Welser Stadtschreiber zum siebten Mal gesucht

**Kerstin Meixner** aus Wuppertal (Deutschland, Bild) war im COVID-19-Jahr **2020** in Wels **Stadtschreiberin**. Wer wird es **heuer**? Die **Bewerbungsfrist** läuft noch **bis inklusive Freitag, 2. April**. Wer sich durchsetzt, darf von **Juli bis September** in der Stadt leben und über sie **literarisch berichten**.

Zum bereits siebten Mal ist Wels auf der Suche nach Außenstehenden mit **schriftstellerischer Erfahrung**, die ihre Erlebnisse, Begegnungen, Eindrücke etc. über Wels in Schriftform verarbeiten. Das Stipendium dauert heuer von **Donnerstag, 1. Juli bis Donnerstag, 30. September**. Es umfasst eine monatliche Unterstützung von 1.100 Euro und ebenso eine kostenlose Unterkunft. Gefragt sind ein großer Gegenwartsbezug, künstlerische Eigenständigkeit und natürlich die **Bereitschaft**, sich regelmäßig mit der Welser **Bevölkerung auszutauschen**.

**Weiters gefordert** sind Grundkenntnisse der deutschen Sprache (erwünscht), mindestens eine selbstständige literarische Veröffentlichung oder fünf unselfständige Publikationen in Zeitschriften. Der künftige Stadtschreiber ist zudem bereit für Lesungen, Schulbesuche und Diskussionen (so sie COVID-19-bedingt stattfinden können) und



Foto: Privat

muss ein konkretes Projekt nennen, an dem während des Aufenthaltes gearbeitet werden soll. Die **endgültige Auswahl** tritt eine dreiköpfige **Jury** im **heurigen Mai**.

Die **Bewerbungen** sollten Folgendes beinhalten: Einen Lebenslauf, Angaben zum literarischen Werdegang, zwei Publikationsbeispiele (maximal zehn Seiten pro Textprobe, bei fremdsprachigen Publikationen zusätzlich Übersetzungsbeispiele) sowie eine Skizzierung des Projektes für den Aufenthalt (maximal zwei Seiten). Die **Unterlagen** bitte **ausschließlich digital** unter **vas@wels.gv.at** an die Stadt Wels, Dienststelle Veranstaltungsservice und VHS, z.H. Stefan Haslinger senden. Dieser steht für **nähere Infos** zur Ausschreibung sowie zum Bewerbungsablauf unter der oben genannten Mailadresse oder unter Tel. +43 7242 235 7030 zur Verfügung.



Finde uns auf Facebook!

[www.facebook.com/stadt.wels](https://www.facebook.com/stadt.wels)



# PORSCHE

## WELS

4600 Wels, Umlandstraße 61  
+43 7242 62347-0  
[www.porschewels.at](http://www.porschewels.at)

Persönlich.

Zuverlässig.

Individuell.



Das WeltAuto.

[www.porschewels.at](http://www.porschewels.at)

# Trotz Corona: Wels ehrt Jubilare weiterhin auf vielfältige Weise

**Trotz der nun bereits fast ein Jahr vorherrschenden Einschränkungen durch die Corona-Pandemie ehrt die Stadt Wels ihre Geburtstags- und Hochzeitsjubilare durch unterschiedliche Aktivitäten.**

So erhalten seit Jänner 2020 alle Frauen und Männer, die das **60., 65., 70., und 75. Lebensjahr vollenden** und ihren Hauptwohnsitz in Wels haben, ein **Glückwunschsreiben** der Stadt Wels.

Darin enthalten ist auch eine **Wels Card** in der Höhe von sechs Euro. Diese kann in den teilnehmenden Kaffeehäusern für ein Stück **Mehlspeise und einen Kaffee** eingelöst werden.

Seit Beginn dieser Aktion wurden mehr als **2.300 Jubilare** auf diese Weise geehrt. Die auf dem Gutschein angegebene Gültigkeit von einem Jahr wurde aufgrund der aktuellen Corona-Situation übrigens um ein weiteres Jahr verlängert.

**Ehrungsfeste für Jubilare sind neu terminiert**

Die im Jahr 2020 wegen der COVID-19-Pandemie abgesagten **Ehrungsfeste für Jubilare**, die ihren 80., 85. und 90. Geburtstag



**Bürgermeister Dr. Andreas Rabl und Generations-Stadträtin Margarete Josseck-Herdth haben ein Herz für die älteren Welsler.**

feiern, wurden bereits **neu terminiert**. Diese werden nun am Montag, 30. und Dienstag, 31. August (jeweils am Nachmittag) in der Stadthalle nachgeholt. Die Ehrungsfeste für Jubilare, die heuer einen dieser Geburtstage feiern, finden am Dienstag, 7. und Donnerstag, 9. September (jeweils am Nachmittag) in der Stadthalle statt.

Die Jubilare werden zu den Feierlichkeiten **persönlich mit einem**

**Schreiben eingeladen.** Über COVID-bedingte Absagen beziehungsweise Verschiebungen

wird im Anlassfall zeitgerecht vorab informiert. Bei den **Ehrungen der Senioren ab dem 95. Geburtstag** werden die Jubilare nach Möglichkeit persönlich von Generationen-Stadträtin Margarete Josseck-Herdth mit einer **Wels Card** in der Höhe von **40 Euro** und einem **Blumenarrangement** an der Haustür (Corona-konform mit entsprechendem Abstand) überrascht. Auch hier erfolgt im Vorfeld eine direkte Kontaktaufnahme mit dem jeweiligen Jubilar.

**Hochzeitsjubilare erhielten Glückwünsche und Wels Card**

Darüber hinaus erhielten 2020 insgesamt **63 Paare**, die ihr **Hochzeitsjubiläum** (Goldene Hochzeit bis zur Kronjuwelnhochzeit) gefeiert haben, auf Antragstellung ein **Glückwunschsreiben** und eine **Wels Card** in der Höhe von 160 Euro.

## Meinungen

**Bürgermeister Dr. Andreas Rabl:**

„Geburtstage und Jubiläen sind dazu da, um gefeiert zu werden. Das lassen wir uns als Stadt Wels auch von COVID-19 nicht nehmen. Unter Einhaltung aller Schutzmaßnahmen gratulieren wir allen herzlich und wünschen viel Gesundheit und ein langes Leben.“

**Generationen-Stadträtin Margarete Josseck-Herdth:**

„Als zuständige Referentin war und ist es mir ein besonderes Anliegen, den Geburtstags- und Hochzeitsjubilaren auch in der Corona-Pandemie mit einer kleinen Aufmerksamkeit zu gratulieren und ihnen die Wertschätzung entgegenzubringen.“

Die Amtsblatt Ausgabe 3/2021

erscheint am Montag, 19. April



**Das Schuljahr positiv abschließen!**

- ▲ **Begleitkurse während des Semesters**  
Einstieg jederzeit, ohne Einschreibgebühr, ohne Bindungsfrist
- ▲ **Intensivkurse in allen Ferien**
- ▲ **Kleinstgruppen (2 bis 5 SchülerInnen)**
- ▲ **Einzelunterricht**

**IFL**


**NACHHILFE**

Mag. Nina Lachmair  
Institut Dr. Karmgitsch


Wels, Kaiser-Josef-Platz 36

Hotline 07242 350 999

www.iflat



Mahlzeit Vertriebs GesmbH  
Mellissenweg 34 4020 Linz  
Tel.: 0732 / 77 33 44  
Fax: 0732 / 77 33 44 - 22  
office@mahlzeit.co.at www.mahlzeit.co.at





Leitbetrieb  
Österreich


**Jetzt nur  
€ 29<sup>90</sup>**

**7 Tiefkühlmenüs  
zu Ihnen nach Hause**

**Lernen Sie uns kennen und testen Sie uns!**







Ja, ich bestelle einen Kennenlern-Karton um € 29<sup>90</sup>

Vorname: \_\_\_\_\_ Zuname: \_\_\_\_\_

Straße: \_\_\_\_\_ Tel.Nr.: \_\_\_\_\_

PLZ: \_\_\_\_\_ Ort: \_\_\_\_\_

Amtsblatt Wels 2021

## Frischer Wind bei „Wohnen im Dialog“



Konflikte in der Nachbarschaft, Information über die Hausordnung im Zuge der Einzugsbegleitung für Neuzugezogene oder Aktionen und Beteiligungen im Siedlungsbereich: Als **direkte Ansprechpersonen vor Ort** leisten die Mitarbeiter des „**Wohnen im Dialog**“-Teams im Auftrag der Stadt Wels schon seit vielen Jahren **wertvolle Arbeit**, damit Nachbarschaft möglichst friedvoll gelebt wird.

Seit Kurzem sind **zwei neue Mitarbeiter für den Bereich Wels-Stadt** im Einsatz. Vizebürgermeisterin Christa Raggl-Mühl-

berger als Wohnungsreferentin und Vizebürgermeister Gerhard Kroiß als Referent für Integration begrüßten dabei kürzlich Marco Atzinger, einen gebürtigen Welser mit Jugend- und Sozialarbeitserfahrung, und Isabella Oberkanins mit langjährigen Erfahrungen in den Bereichen Asyl und Integration.

Der **Bürostandort** ist idealerweise im **Quartier Gartenstadt** in der Otto-Loewi-Straße 2 gelegen. Nach telefonischer Vereinbarung sind selbstverständlich im gesamten Stadtgebiet Hausbesuche oder Termine vor Ort möglich.

## Wels schenkt Wärme



2020 war geprägt durch **neue Herausforderungen**. Viele Personen haben wegen der **Corona-Pandemie** ihren Job verloren, rutschten in die Arbeitslosigkeit oder Kurzarbeit, und ihre Einkommenssituation hat sich drastisch verändert. Der **soziale Gedanke** ist in Wels **fest verankert** – und die Höhe der freiwilligen Sozialleistungen braucht den Vergleich mit keiner anderen Stadt in Österreich zu scheuen.

Nicht nur der **jährliche Weihnachtzuschuss** zählt dazu, auch wurde zu Beginn der Pandemie ein mit **265.000 Euro**

**dotierter Solidaritätsfonds** eingerichtet. Schon zwei Mal hat die Stadt mit einem **zusätzlichen Energiekosten-Gutschein** geholfen. Der Grund waren die sehr kalten Winter. Auch heuer wurde der **Initiativantrag** zu einer freiwilligen Energiekosten-Unterstützung von Vizebürgermeisterin Sozialreferentin Christa Raggl-Mühlberger im Gemeinderat **einstimmig beschlossen**. **Welser Haushalte mit geringem Einkommen** erhielten als Energiekostenzuschuss einen **50-Euro-Gutschein der eww Gruppe**.



**EGAL,  
WELCHE  
FENSTER-/  
TÜREN-  
MARKE ...**

Internorm

**FENSTERSERVICE**  
[www.fensterservice.com](http://www.fensterservice.com)

0800 21 55 00 | [office@fensterservice.com](mailto:office@fensterservice.com)

**IHRE FENSTER ODER TÜREN BENÖTIGEN EINE FACHGERECHTE WARTUNG ODER REPARATUR? DANN SIND SIE BEI UNS RICHTIG!**

- Glasbruch: Austausch von Gläsern
- Genaue Justierung der Fenster- und Türflügel → Fenster einstellen
- Tausch von Beschlägen und Dichtungen
- Reparatur von Einbruchschäden
- Nachrüstung von Sonnen- und Insektenschutz
- Regelmäßige Wartung

**Ihr Kontakt zum Profi-Team: Kostenlose Servicenummer 0800/21 55 00**

**WIR MACHEN FENSTER FIT!**



# Wels verschenkt in diesem Jahr 500 Bäume an Neugeborene

In ganz Wels gibt es momentan rund 9.000 Bäume im öffentlichen Raum. Unter dem Motto „Wir pflanzen Zukunft“ präsentierte die Stadt im September 2020 die Pläne für die Umsetzung des Projektes „Baumstadt Wels“. Dabei soll die Zahl der Bäume im Stadtgebiet in den kommenden Jahren um 2.500 erhöht werden.

Neben 1.000 Bäumen, die im öffentlichen Grünraum gepflanzt werden, und 1.000 weiteren, die zum Selbsteinpflanzen auf privatem Grünraum verschenkt werden, ließ sich die Stadt Wels dabei eine weitere besondere Aktion einfallen: Demnach erhält jedes Welser Neugeborene seit Anfang 2021 von Sozialreferentin Vizebürgermeisterin Christa Raggl-Mühlberger einen Baumgutschein (Forstware) geschenkt.



Sozialreferentin Vizebürgermeisterin Christa Raggl-Mühlberger mit Familie Pädurean, Klein-Elena und Baum.

Damit können sich die Eltern an fixen Terminen im Frühjahr beziehungsweise im Herbst

den Baum in der Stadtgärtnerei abholen. Heuer erfolgt die Ausgabe an folgenden Tagen: Montag, 29. und Dienstag, 30. März sowie Montag, 18. und Dienstag, 19. Oktober. Nähere Informationen zu den Terminen sowie eine Pflanz- und Pflegeanleitung finden sich unter [www.wels.gv.at](http://www.wels.gv.at) (Lebensbereiche > Natur und Umwelt > Natur > Mein erster Baum)

Pflanzen kann man den Baum dann entweder im eigenen Garten oder auf einer öffentlichen Grünfläche. Ein geeignetes Grundstück dafür wird derzeit von der Stadtentwicklung festgelegt. Durch diese Aktion werden heuer rund 500 Bäume verschenkt. Seit Anfang des Jahres wurden auf diese Weise bereits 32 Baumgutscheine ausgeben.

## Sozialreferentin Vizebürgermeisterin Christa Raggl-Mühlberger:

„Einen Baum zu schenken und gemeinsam mit den Eltern zu pflanzen, hat eine lange und historische Tradition und einen ganz besonderen Charakter. Schließlich überdauert ein Geburtsbaum die Zeit und begleitet ein Kind ein Leben lang. Ich freue mich, dass wir in Wels nun an diese Tradition anknüpfen und den Eltern dieses Geschenk für ihre Neugeborenen machen.“



## Coronavirus - Aktuelle Maßnahmen

Alle aktuellen Maßnahmen und Informationen rund um die Coronavirus-Krise finden Sie im Internet unter [wels.at/coronavirus](http://wels.at/coronavirus)

## Neu durchstarten im 2. Semester

**BACHL** DIE SCHNELLE  
Nachhilfe  
ZUM ERFOLG



Mag.ª Brigitte Bachl  
Bachl Nachhilfe Wels  
Ringstraße 7, EG, 4600 Wels

Tel.: 07242 - 60 1006  
Mail: [office@bachl-nachhilfe.at](mailto:office@bachl-nachhilfe.at)  
[www.bachl-nachhilfe.at](http://www.bachl-nachhilfe.at)

Gute Aussichten mit

## HB Fenster

Sonnenschutz (seit 1986)

Reparaturen aller Marken

4600 Wels  
Kreuzweg 28  
Tel.: 0676 / 32 09 451  
E-Mail: [thomas.brandtner@liwest.at](mailto:thomas.brandtner@liwest.at)  
Homepage: [www.hb-fenster.at](http://www.hb-fenster.at)



Thomas Brandtner

# Umweltschutzpreis: Wels sucht junge Ideen für „coole“ Stadt

Es ist wieder Zeit für die Ausschreibung des Welser Umweltschutzpreises! Diesmal geht es um das Thema „Cooles Wels: Was kann ich/meine Schule zur Hitzereduktion in der Stadt beitragen?“ Die Einreichfrist läuft von Ende März bis Anfang Juli.

Das heurige Motto geht besonders auf die Auswirkungen des Klimawandels auf städtische Siedlungsgebiete ein – etwa auf Hitzeinseln durch Bebauung und Versiegelung von Flächen. Wer Ideen zur Kühlung der Stadt hat, kann diese mit dem Betreff „Umweltschutzpreis 2021“ sowie unter Angabe von Adresse und Telefonnummer von **Mittwoch, 31. März** bis inklusive **Freitag, 9. Juli** einreichen.

## Auf kreative Weise das Klima schützen

Möglich ist das auf folgenden Wegen: Per E-Mail an [stae@wels.gv.at](mailto:stae@wels.gv.at) oder per Post an die Stadt Wels, Stadtplatz 1, 4600 Wels. Unter Beachtung der geltenden COVID-19-Sicherheitsvorkehrungen (Terminvereinbarung, geänderte Öffnungszeiten etc.) ist auch eine persönliche Abgabe in der zentralen Post-



Das waren die gesammelten Ideen zum Welser Umweltschutzpreis 2020. Einreichungen für 2021 sind ab Mittwoch, 31. März möglich.

stelle im Rathaus (Stadtplatz 1, Erdgeschoß) beziehungsweise im Amtsgebäude Greif (Rainerstraße 2, Erdgeschoß) möglich.

Mitmachen können wieder Schüler aller Pflicht- sowie allgemein- und berufsbildenden Schulen in der Stadt. Eingereicht werden können geplante oder bereits (zeitnah) durchgeführte Projekte. Möglich sind auch künstlerische Umsetzungen der Thematik (Zeichnungen, Malereien etc.). Der Preis ist wieder mit 1.500 Euro dotiert und kann

auf mehrere Träger aufgeteilt werden. Der/die Gewinner werden von einer Jury ermittelt und nach der Preisvergabe verständigt. Die Teilnahmebedingungen samt Datenschutzerklärung sind

unter [www.wels.gv.at](http://www.wels.gv.at) > Lebensbereiche > Energie und Umwelt > Umweltschutz > Umweltschutzaktionen, Beratung und Bewusstseinsbildung ersichtlich. Mit der Preisvergabe erwirbt die Stadt jedenfalls das Recht, die eingereichten Arbeiten für ihre Zwecke zu verwenden oder zu veröffentlichen (Marketing, Präsentation, Vervielfältigung). Nähere Infos zum Umweltschutzpreis gibt es auch bei der städtischen Umwelt- und Klimaschutzbeauftragten Ing. Birgitt Wendt unter Tel. +43 7242 235 3270.

**Bürgermeister Dr. Andreas Rabl und Umweltreferentin Vizebürgermeisterin Silvia Huber:** „Bereits jetzt unternimmt Wels viel, um das Stadtgebiet im Sommer möglichst kühl zu halten. So werden etwa in den kommenden Jahren 2.500 neue Bäume gepflanzt. Wir sind schon gespannt auf viele innovative Ideen aus den Schulen zu diesem Thema!“

## Täglicher Ärzte-Notdienst

- Montag bis Freitag von 14:00 bis 7:00 Uhr Früh
- Samstag bis Montag von 7:00 bis 7:00 Uhr (auch an Feiertagen)

141

Notdienst-Rufnummer des Roten Kreuzes:



## GUNSKIRCHEN Lambacher Straße



### HOCHWERTIGE EIGENTUMSWOHNUNGEN IN ZENTRALER LAGE MIT TIEFGARAGE UND LIFT

schlüsselfertige 3-Raum- und 4-Raumwohnungen, großzügige Terrassen/Balkone und Eigengärten, zwei Autoabstellplätze je Wohnung | 73 - 105 m<sup>2</sup> Wohnfläche

HWB 35 kWh/m<sup>2</sup>a f<sub>GEE</sub> 0,68

**BRUNNER  
BAU** G.m.b.H.  
Bauen ist Vertrauenssache

KONTAKT:  
Mag. Sebastian Brunner, LL.B.  
0664 45 25 740  
[sebastian.brunner@brunner-bau.at](mailto:sebastian.brunner@brunner-bau.at)  
[www.brunner-bau.at](http://www.brunner-bau.at)

**BAU-  
BEGINN  
ERFOLGT!**



# E-Scooter-Verhaltenskodex für Wels

Die wärmere Jahreszeit nähert sich mit großen Schritten. E-Scooter werden wieder vermehrt als Fortbewegungsmittel genutzt und prägen so das Stadtbild.

Zudem möchten in Wels neue Anbieter mit dem Verleih starten. Für Sicherheitsreferent Vizebürgermeister Gerhard Kroiß (Bild r.) ist daher eine effiziente Zusammenarbeit zwischen den Betreibern und der Stadt besonders wichtig. Nach Vorbild der Stadt Linz hat er einen Verhaltenskodex in Auftrag gegeben, der noch diesen Frühling in Kraft treten soll.

## Sicherheit und Rücksichtnahme

In der Vergangenheit kam es bereits öfters zu Beschwerden wegen verkehrsbehindernder Abstell- und Parksituationen mit E-Scootern, speziell auf Geh- und Radwegen. Ein verbindliches Regelwerk, das in Zusammenarbeit mit den Betreibern ausgearbeitet wird, soll dies künftig verhindern. Ziel ist, die Nutzung der E-Scooter nachhaltig zu gestalten und für Sicherheit und

StVO-Konformität zu sorgen. Zentrale Umsetzungspunkte sind für den Welser Sicherheitsreferenten:

- Die **Höchstgeschwindigkeit** der Roller soll generell bei 20 Kilometern pro Stunde liegen, in sensiblen Bereichen (z.B. Fußgängerzonen) bei lediglich zehn Kilometern pro Stunde.
- Weiters soll es gewisse **Sperrzonen** geben, in denen die **Rückgabe** der E-Scooter **mittels Stehen- oder Umherliegenlassen nicht möglich** ist (z.B. Parks).
- Schließlich sollen die **Betreiber** selbst bei ihren Kunden **Bewusstseinsbildung** für eine **sinnvolle Nutzung** betreiben.

**Sicherheitsreferent Vizebürgermeister Gerhard Kroiß:** „E-Scooter sind ein modernes, umweltfreundliches Fortbewegungsmittel. Somit ist jeder Nutzer ein Verkehrsteilnehmer, von dem auch ein respektvoller Umgang mit anderen erwartet wird. Man kann an der Stadt Linz bestens erkennen, wie sinnvoll ein Verhaltenskodex ist: Die Bürgerbeschwerden sind deutlich zurückgegangen, und die Sicherheit für die Bevölkerung hat sich merklich verbessert.“



Gültig vom 05.03.2021 bis 03.04.2021. Solange der Vorrat reicht! Irrtum, Satz- und Druckfehler vorbehalten.

## Kostenlose Rechtsberatung

Rechtsanwaltskammer für Oberösterreich:

**Samstag, 20. März:** Mag. Fritz Ecker

**Samstag, 10. April:** Mag. Gerhard Eigner

jeweils von 10:00 bis 12:00 Uhr

Rathaus, Eingang Stadtplatz 3, EG, Zimmer 50a/Kantine.

Anmeldung vor Ort bis 11:00 Uhr!

## Farbenfroher Frühling!

### Zwiebelpflanzen

12 cm Topf z.B. Tulpen, Narzissen, Iris, Hyazinthen, ...

statt € 2,49 nur € **1,99**

### Primerl

aus eigener Produktion

10,5 cm Topf nur € **1,19**

### Stiefmütterchen

Eigenproduktion, 9 cm Topf

€ **0,59**



### Kirsch-Lorbeer im 2l Topf

50/60 cm, statt € 8,90 nur € **5,90**



### Balkonjungpflanzen

sortenrein 6 Stück, pro Pack im 9 cm Topf nur (Preis pro Stk 0,75) nur € **4,50**



Die „Erlebnisdüngerei“ in Oberösterreich.

**GÄRTNEREI DOPETSBERGER**

Alles GRÜN aus einer Hand!



[www.dopetsberger.at](http://www.dopetsberger.at)

4600 Wels, Flugplatzstraße 38, Tel. 07242 - 420 54, geöffnet von Mo-Fr 8-18 Uhr, Sa 8-17 Uhr

## Dein Kind hat Probleme in Schule und Alltag? Wir helfen Dir!



- bessere schulische Leistungen + mehr Selbständigkeit!
- gestärktes Selbstbewusstsein deines Kindes
- mehr Harmonie im Familienleben und weniger Stress

**JETZT KOSTENLOSE Beratung anfordern unter:**  
[www.memory.aufundlos.at](http://www.memory.aufundlos.at)



**Innenstadtreferentin Vizebürgermeisterin Christa Raggl-Mühlberger, Wirtschaftsstadtrat Peter Lehner, Kommerzialrat Fritz Floimayr (Eigentümer Gourmetfein) und Bürgermeister Dr. Andreas Rabl (v.l.).**

## Zellinger-Feinkost: Runderneuerte Filiale

Einer der letzten Metzger in der Welser Innenstadt bleibt erhalten und setzt mit der Modernisierung des Standortes an der Ecke **Schmidtgasse 29/Ringstraße 14** ein klares Bekenntnis zur Welser Innenstadt.

Der Traditionsbetrieb **Zellinger Feinkost by gourmetfein** ist ein wichtiges verbliebenes Metzgerfachgeschäft in der Innenstadt und trotz einem Negativtrend: Denn während im ganzen Land die Betriebe zusperrten – weniger als 1.000 Metzger gibt es in

Österreich nur noch – wurde bei Feinkost Zellinger jetzt kräftig investiert. Nicht nur die Produkte, sondern auch das Ambiente und das moderne Shop-Design der umgebauten Filiale in der Ringstraße sind einen Besuch wert. Daher sollte man sich das besondere Erlebnis eines persönlichen Einkaufs bei Zellinger in Wels nicht entgehen lassen und von Montag bis Samstag dabei in den Genuss der Freundlichkeit und Kompetenz der Feinkost-Fachberater kommen.

## Kurzmeldungen



### Welser Kinderbuch sehr beliebt

Viel Freude haben die Kinder in den städtischen Kinderbildungs- und Betreuungseinrichtungen mit dem neuen Wels-Kinderbuch „Elsie und Ovil unterwegs mit dem Kaiser“.

Gerade die Schulanfänger in den Kindergärten – im Bild der

Standort Vogelweide (Eiselsbergstraße 23a) – zeigen großes Interesse am Werk. Sobald es die COVID-19-Situation erlaubt, freuen sich die Kinder schon sehr darauf, die im Buch vorkommenden und abgebildeten Orte in natura zu erkunden.



### Großartiger Tischtennis-Nachwuchs

Den beiden erst zwölf Jahre alten Tischtennis-Assen der **SPG Walter Wels**, Julian Rzihauschek und Petr Hodina, gratulierte Sportreferent Vize-

bürgermeister Gerhard Kroiß nachträglich zu ihren **tollen Leistungen bei der Champions League-Gruppenphase** in Düsseldorf.



**5** Jahre Garantie\* auf alle Modelle



Der **SEAT Alhambra**

Mit Vorsteuerabzug für Unternehmen.

Verbrauch: 7,8-9,3 l/100 km. CO<sub>2</sub>-Emission: 177-211 g/km. Stand 02/2021. Symbolfoto.  
\*5 Jahre Garantie oder 100.000 km Laufleistung, je nachdem, was früher eintritt.

[seat.at/alhambra](http://seat.at/alhambra)

**SEAT LUGMAYR**

4600 Wels, Karl-Schönherr-Straße 1  
Tel. 0660/4266660, [www.lugmayr.at](http://www.lugmayr.at)

# Welser Tiergarten hat auch heuer ein buntes Programm vorbereitet

Ab sofort bis Mitte Oktober ist der Tiergarten Wels (Stadtspark 1) wieder täglich von 07:00 bis 20:00 Uhr geöffnet. Vorbehaltlich etwaiger Einschränkungen durch die Corona-Pandemie möchte das Team um Leiter Dr. Gyula Gajdon im Laufe des Jahres zahlreiche Veranstaltungen anbieten.

Losgehen soll es am **Mittwoch, 24. März** um 15:00 Uhr mit einem Workshop über **Nistkästen**. In den weiteren Monaten sollen junge und erwachsene Tierfreunde zum Beispiel viel Interessantes zu den Themen „**Was macht ein Tierpfleger?**“, „**Was krebst denn da?**“ oder „**Auf der Spur**“ erfahren. Auch eine **Schatzsuche** und die beliebten Veranstaltungen „**Sommernacht des Märchens**“, „**Nikolausfeier im Tiergarten**“ sowie „**Weihnachten mit Zootieren**“ sind (wieder) im Programm.

## 90-Jahr-Jubiläumsfeier soll nachgeholt werden

Als Höhepunkt ist für **Donnerstag, 24. Juni** ab 14:00 Uhr das von 2020 **nachgeholte Fest** zum **90-jährigen Jubiläum** der städtischen Freizeiteinrichtung



Heuer sollen die Welser Störche wieder ihr eigenes Fest bekommen. Außerdem gilt es, das 90-Jahr-Jubiläum des Tiergartens nachzufeiern. Als Termin ist der Donnerstag, 24. Juni ab 14:00 Uhr vorgesehen.

vorgesehen. Es ist mit dem – im Vorjahr ebenfalls ausgefallenen – **Storchenfest** mit dem Kooperationspartner Storchenverein Rust gekoppelt. Geplant sind Märchen, verschiedene Stände, Live-Musik, eine Verkostung von Weinen aus der Stadt Rust sowie eine Führung durch den Tiergarten.

**Details** zu den einzelnen Veranstaltungen folgen zeitgerecht. Der **Folder** mit allen Terminen ist im Tiergarten selbst, in der

Dienststelle Bürgeranliegen im Bürgercenter (Rathaus, Stadtplatz 1, Erdgeschoß, Zi. 7) sowie digital unter [www.wels.at/tiergarten](http://www.wels.at/tiergarten) (dort gibt es auch allgemeine Infos) erhältlich.

**Achtung:** Bei einigen der Programmpunkte ist unbedingt eine **Anmeldung** unter [tiergarten@wels.gv.at](mailto:tiergarten@wels.gv.at) beziehungsweise beim Verein „Wilddings“ unter [greifvogelhof-feyregg@gmx.at](mailto:greifvogelhof-feyregg@gmx.at) nötig! **Geöffnet** ist grundsätzlich

ganzjährig bei freiem Eintritt, und zwar **Mitte März bis Mitte Oktober von 07:00 bis 20:00 Uhr** sowie Mitte Oktober bis Mitte März von 08:00 bis 17:00 Uhr. Der **Zugang** ist beim Herminenhof (Maria-Theresia-Straße 33) oder über das Messegelände möglich. Wegen Sanierungsarbeiten sind derzeit der Eingang in der Maria-Theresia-Straße sowie im Areal der Zugang zum Haus-tierbereich gesperrt.

**NORIKUM**  
www.norikum.at

GEFÖRDERTE EIGENTUMSWOHNUNGEN  
IN WELS UND STEINHAUS

SICHERN SIE SICH  
JETZT IHRE WERTBESTÄNDIGE  
ZUKUNFTSVORSORGE!



Ansprechpartner: Hr. Mag. Lang // 07242 46151

WOHNPAK  
ZELLERSTRASSE SÜD

// Wohnungen 44 bis 101 m<sup>2</sup> in Wels/Laahen  
// Fertigstellung 2022



Ansprechpartner: Hr. Mayrhuber // 0664 / 308 26 69

WOHNPAK  
VORALPENBLICK

// Wohnungen 63 bis 101 m<sup>2</sup> in Steinhaus  
// Fertigstellung 2022



Ansprechpartner: Hr. Mayrhuber // 0664 / 308 26 69

WOHNPAK  
HOFMANNSTHALSTR.

// Wohnungen 50 bis 155 m<sup>2</sup> in der Neustadt  
// Fertigstellung Frühjahr 2023

# Wels investiert in die Zukunft!

- Neugestaltung **Kaiser-Josef-Platz**
- Ausbau der **Kinderbetreuung**
- Masterplan **Parkanlagen** und mehr **Bäume**
- Attraktivierung des **Wochenmarktgeländes**

wels.at



Plattform

WOHNINSPIRATIONEN KÜCHE


 A photograph of a modern kitchen interior. The kitchen features a large, dark wood island with a white countertop and a sink. Above the island is a long, white, rectangular range hood. The walls are white, and there are open wooden shelves for dishes and glassware. Large windows provide a view of a snowy landscape with evergreen trees. A white armchair and a wicker ottoman are visible in the foreground.
 

4600 wels, europastraße 43, [www.see-maschik.at](http://www.see-maschik.at)

See<sup>+</sup>  
maschik  
Innenarchitektur



**WELS**  
**INVESTIERT**

*eww*  
Gruppe

## *Neugestaltung Kaiser-Josef-Platz*



BELEUCHTUNG | WASSERSPIELE | BEGRÜNUNG | BUSDREHSCHLEIBE  
OBERFLÄCHENGESTALTUNG | ABWASSER | FERNWÄRME  
GASANSCHLÜSSE | WASSERLEITUNG | LICHTWELLENLEITER

**Info-Hotline:** Wels Info  
Stadtplatz 44, Tel. +43 7242 677 22 55

[wels.at/kj-neu](https://wels.at/kj-neu)

# Neugestaltung des Kaiser-Josef-Platzes



Durch die nun startende Neugestaltung erhält der Kaiser-Josef-Platz in jeglicher Hinsicht // eine umfangreiche Aufwertung. Davon profitieren nicht nur die Anrainer und Geschäfte, sondern alle Welser Bürger und Besucher unserer Stadt. Als Bürgermeister bin ich davon überzeugt, dass die Investition von insgesamt 6,6 Mio. Euro in der Stadt Wels einen starken Impuls auslöst, gleichzeitig werden Arbeitsplätze abgesichert und die Wirtschaft gefördert.

// **Dr. Andreas Rabl**  
Bürgermeister

## Zentrale Drehscheibe

- Die **Busdrehscheibe** bleibt zentral am **Kaiser-Josef-Platz**, die Busse fahren nach der Fertigstellung in **bewährter Manier**.
- Eine **Grünfläche** entsteht am Platz vor dem Semperithochhaus, in dessen Mitte sich zukünftig, auch in **historischer Anlehnung**, das „**Kaiser-Josef-Denkmal**“ befinden soll.
- Große, miteinander verbundene **Flächen** sollen den Menschen **Sicherheit** vermitteln, aber auch Platz zum **Flanieren** und **kommunizieren** bieten.



## Begrünung

- Ein **Highlight** am Platz stellen die **begrünter Dächer** der **Buspavillons** bzw. der **Tiefgaragenauf- und abgänge** dar, durch deren Ausnehmungen **Bäume** auch „in den Himmel wachsen können“.
- Die **24 neuen Bäume** sind **hitzeresistent** und benötigen **wenig Wurzelraum**.
- Die Pflanzen werden durch eine **Anhebung** der Pflanzbeete **ausreichend** Wurzelraum zur Verfügung haben.
- Eine **Bewässerungsanlage** sorgt dafür, dass den Pflanzen auch in extrem **trockenen** Wetterperioden genügend **Feuchtigkeit** gespendet wird.
- Zu den ausgewählten Baumarten zählen unter anderem **Gleditschien** (Lederhülsenbaum), **Zelkovie**n, **Parrotien** (Eisenholzbaum), **Hainbuchen**, **Feld-** und **Feuerahorne** sowie je ein **Tupelobaum**, eine **Kiefer** und **Amberbäume**.



## Wasserspiele

- **Wasserspiele** werden in den **Sommermonaten** den KJ bereichern und **kühlen**.
- Ein **Fontänenbrunnen** mit **Wasserbecken** ist im westlichen Bereich der **Busdrehscheibe** geplant.
- Ein **Säulenbrunnen** mit fünf Brunnen befindet sich im östlichen Bereich der **Busdrehscheibe** (beim **Kreuzungspunkt Bahnhofstraße / Stelzhammerstraße**).



Als Innenstadtreferentin freut es mich, dass nach der Ringstraße, den Fußgängerzonen // Bäckergasse und Schmidtgasse und dem Stadtplatz nun die Neugestaltung des Kaiser-Josef-Platzes in Angriff genommen wird. Mit der Schaffung zusätzlicher Grünräume sowie der Errichtung von Brunnen und Wasserspielen erreichen wir in den warmen Sommermonaten die notwendige Abkühlung.

// **Vizebürgermeisterin Christa Raggl-Mühlberger**  
Innenstadtreferentin



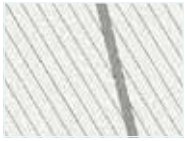
## Oberflächengestaltung

Eine Übersicht über die verschiedenen neuen Oberflächen und deren Farbgestaltung sowie über die geplante Begrünung des neuen Kaiser-Josef-Platzes.



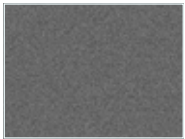
### Europäischer Granit

Sandgestrahlt, Oberkante mit Fase, 30 Zentimeter Reihenverband, freie Längen, 14 Zentimeter Stärke, ungebunden verlegt, kurze Kanten gespalten, Hartsplitt, einrütteln, verfugen der Platten.



### Anthrazitfarbene Bänder

Gebharstser Syenit - gesägt, Sandgestrahlt, 20 Zentimeter Bahnen, freie Längen, 14 Zentimeter Stärke



### Asphaltdecke



### Asphaltmarkierungen

Asphaltmarkierungen aus Kaltplastik in der Farbe Hell-Gelb-Beige



### Wassergebundene Decke

Ungebundene Tragschicht, dynamische Schicht, Wassergebundene Deckschicht



### Pflanzeninseln

Inseln für Pflanzen und Bäume, Betonbankeinfassungen, Sitzauflagen, Thermoescbe bzw. Robinie, Substrat, Wurzelschutz, Tröpfchenbewässerung, Stauden/Gräser, Beleuchtung mit LED-Band



## Öffentliche Beleuchtung

Neue Leuchten, in zylindrischer Form, in die auch weitere Elektrotechnik integriert werden kann.

### Die Beleuchtungsstelen sind in Modultechnik aufgebaut:

- Leuchtenmodul zur allgemeinen Beleuchtung der gesamten Fläche
- Module zur Anstrahlung von Gebäuden, Statuen etc.
- Module mit Elektroanschlussmöglichkeiten für Veranstaltungen
- Die Lichtpunkte in einer Höhe von 5,80 m sorgen für eine gleichmäßige Ausleuchtung.
- An den Dachrändern integrierte LED-Bänder, die gerade nach unten leuchten, betonen die Dächer und leuchten die Busdrehseibe aus.
- In den Nachtstunden reduziert sich die Beleuchtungsstärke automatisch auf rund 50%

<b>Technische Details:</b>	<b>Fabrikat:</b>	AE Schreder GmbH, Type Shuffle
	<b>Gehäusefarbe:</b>	RAL 7016 - Anthrazitgrau
	<b>Gesamtleistung:</b>	59 Lichtpunkte, 4.500 Watt
	<b>Lichtfarbe:</b>	3000 Kelvin (warm-weiß)
	<b>Beleuchtungsstärke:</b>	25 Lux
	<b>Gleichmäßige Beleuchtung</b>	



Neben der wirtschaftlichen Bedeutung geben wir dem Kaiser-Josef-Platz durch die Neugestaltung eine neue Atmosphäre, Funktionalität und Wohlgefühlqualität. Dazu beitragen wird unter anderem auch die neue Beleuchtung, mit der wir diesen zentralen Platz der Welser Innenstadt in ein neues und angenehmes Licht rücken werden. //

// **Stadtrat Peter Lehner**  
Referent für Bauen und Stadtentwicklung



Die Busdrehseibe am Kaiser-Josef-Platz ist und bleibt einer der wichtigsten Mobilitätsknotenpunkte unserer Stadt. Mit der Neugestaltung des gesamten Platzes soll ein Anstoß und ein Beispiel zur Schaffung gleichwertiger Räume für den öffentlichen Verkehr, Radfahrer, Fußgänger und motorisiertem Verkehr etabliert werden.

**Stadtrat Klaus Hoflehner**  
Verkehrsreferent



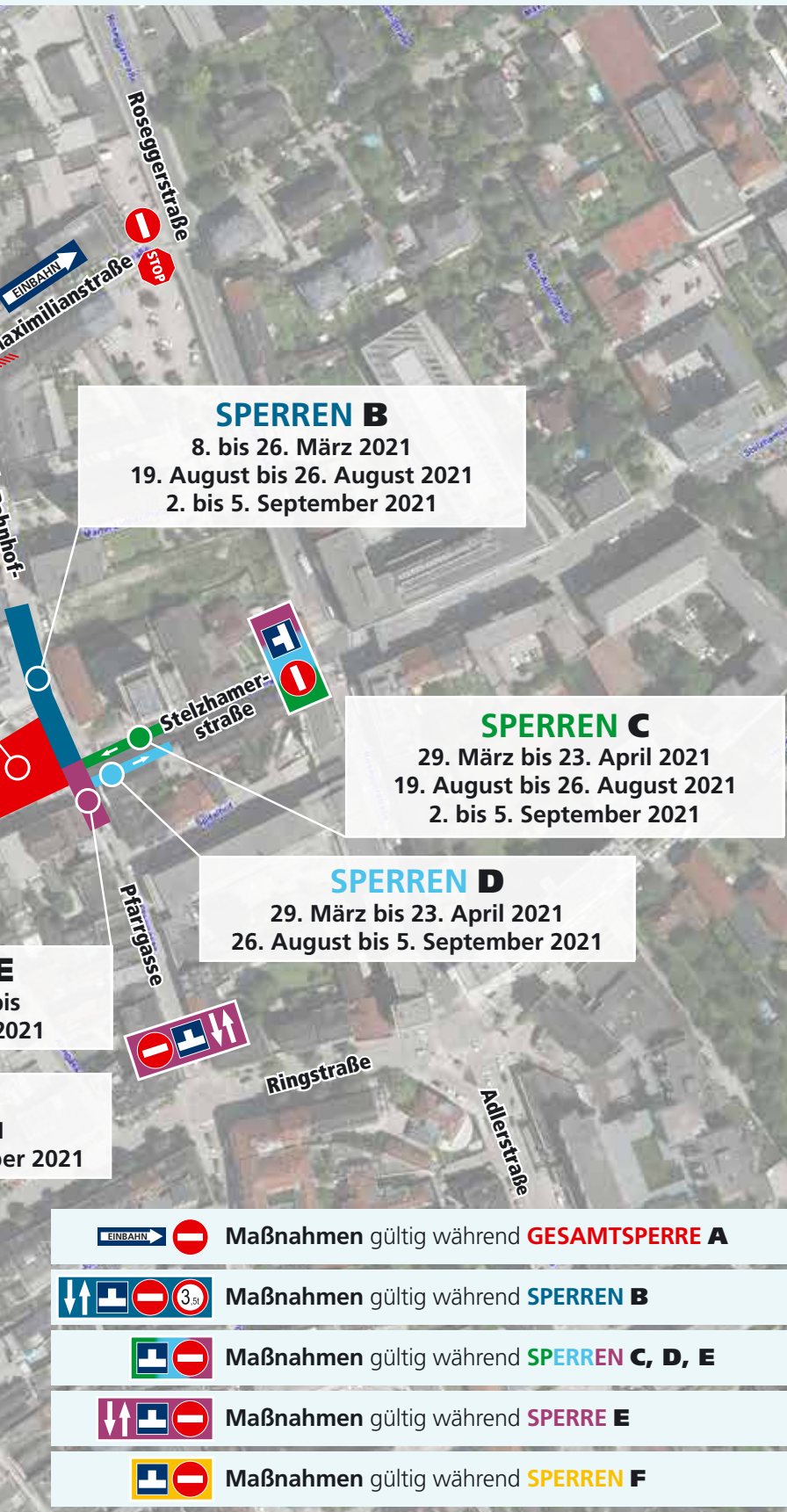
# Daten und Fakten

**Baubeginn:** 25. Jänner 2021

**Geplante Fertigstellung:** 25. September 2021

**Geplante Bauzeit:** 34 Wochen

**Gesamtinvestition:** Rund 6,6 Millionen Euro



## GESAMTSPERRE A

25. Jänner bis 25. September 2021

**eww ag:** Sanierung der Leitungen

**Stadt Wels:** Neugestaltung Kaiser-Josef-Platz Ost

## SPERREN B

8. bis 26. März 2021

**eww ag:** Sanierung der Leitungen

19. bis 26. August 2021 und

2. bis 5. September 2021

**Stadt Wels:** Fertigstellung der Oberfläche

## SPERREN C

29. März bis 23. April 2021

**eww ag:** Sanierung der Leitungen

19. bis 26. August 2021 und

2. bis 5. September 2021

**Stadt Wels:** Fertigstellung der Oberfläche

## SPERREN D

29. März bis 23. April 2021

**eww ag:** Sanierung der Leitungen

26. August 2021 bis 5. September 2021

**Stadt Wels:** Fertigstellung der Oberfläche

## SPERRE E

26. August 2021 bis 5. September 2021

**Stadt Wels:** Fertigstellung der Oberfläche

## SPERREN F

19. bis 30. Juli 2021 und

30. August bis 5. September 2021

**Stadt Wels:** Fertigstellung der Oberfläche

## INFORMATIONEN

**Info Hotline:** Tel. +43 7242 677 22 55

**Web:** [wels.at/kj-neu](http://wels.at/kj-neu)

# eww investiert in die Infrastruktur!

Die eww Gruppe nutzt die Umgestaltung des Kaiser-Josef-Platzes, um bis Ende April ihre Versorgungsnetze zu erneuern.



## Fernwärme

Vor Kurzem hat die eww ag den großflächigen **Ausbau der Fernwärme** in Wels bekanntgegeben, allein im nächsten Jahr **investiert** das Unternehmen **12 Mio. Euro** in den Ausbau dieser **klimafreundlichen Heizform**. Das Unternehmen tauscht am Kaiser-Josef-Platz alle **Fernwärmeleitungen** aus.



## Strom

Bestehende **Kabelanlagen** werden geprüft und falls nötig ausgetauscht, damit die **Versorgungssicherheit** gewährleistet bleibt. Zusätzlich werden **Leerrohrkanäle** mitverlegt, um für künftige Anforderungen wie u.a. des immer mehr wachsenden **E-Mobilitätsmarktes** gerüstet zu sein.



## Kanal

Die **Hauptkanäle** werden grabungslos saniert. Die **Kanalhausanschlüsse** werden mit Kanalkameras auf den baulichen Zustand **überprüft**, bei **Schäden** werden die Hausanschlüsse **erneuert** oder **punktuell repariert**.



## Wasser

Die **Wasserhauptleitung** unter dem Kaiser-Josef-Platz ist bereits **über 50 Jahre** alt und wird daher **zur Gänze getauscht**, damit das naturreine **Welser Trinkwasser** auch die nächsten Jahrzehnte **frisch** aus den Wasserhähnen fließt.



## Daten

Speziell für **Businesskunden** werden am gesamten KJ neue **Glasfaser-Datenleitungen** gelegt, die leistungsfähiges **Highspeed-Internet** garantieren.



Eine funktionierende Infrastruktur ist die Basis für die hohe Lebensqualität in unserer Stadt. Als eww Gruppe nutzen wir die Neugestaltung des Kaiser-Josef-Platzes, um sämtliche Netze zu modernisieren. Konkret erneuern und erweitern wir die Leitungen für Gas, Wasser und Kanal, modernisieren und erweitern die Fernwärmeleitungen und legen zusätzliche Stromtrassen und neue Glasfaser-Datenleitungen. Durch diese Maßnahmen können wir wieder Versorgungssicherheit für Generationen bieten. //

// **Ing. Wolfgang Nöstlinger, MSc, MBA**  
Vorstandsdirektor eww ag

# Wir sind auch während der Baustelle für Sie da! Nutzen Sie unsere Baustellenaktionen!

## AUGENOPTIK AIGNER

KAISER-JOSEF-  
PLATZ 3



ROY ROBSON KOMPLETTPREIS: 129 EURO, INKLUSIVE KUNSTSTOFFGLÄSER, ENTSPIEGELT ODER GETÖNT 85%, AUFPREIS GLEITSICHT 200 EURO!

IHR OPTIKER IM ZENTRUM VON WELS

### Öffnungszeiten:

Dienstag bis Freitag 09:00 bis 18:00 Uhr  
Samstag: 09:00 bis 12:00 Uhr  
Montag geschlossen!

## REISEWELT

KAISER-JOSEF-  
PLATZ 56



40 EURO ERMÄSSIGUNG PRO BUCHUNG AB 1.500 EURO GESAMTREISEPREIS (AUSG. FLUG ONLY, KAUF REISEGUTSCHEINE, SONDERPRODUKTE) MIT DER FAMILIENKARTE DES LANDES OÖ!

REISEN SICHER BUCHEN MIT DER REISEWELT  
AM KAISER- JOSEF-PLATZ

### Öffnungszeiten:

Montag bis Freitag: 09:00 bis 12:00 Uhr

## HANDY BERA

KAISER-JOSEF-  
PLATZ 53



INDIVIDUELLE BERATUNG IN ALLEN BEREICHEN  
KURZE REPARATURZEITEN!

IHR HANDYREPARATUR-STORE IM ZENTRUM VON WELS

### Öffnungszeiten:

Montag bis Freitag: 10:00 bis 18:00 Uhr  
Samstag: 10:00 bis 16:00 Uhr

## M-GOLDEN STYLE

KAISER-JOSEF-  
PLATZ 1



GRATIS HAARE WASCHEN BEI JEDEM SCHNITT BIS ENDE JUNI 2021!

IHR BARBERSHOP IM ZENTRUM VON WELS

### Öffnungszeiten:

Montag bis Freitag: 08:00 bis 19:00 Uhr  
Samstag: 08:00 bis 18:00 Uhr

## BIPA

KAISER-JOSEF-  
PLATZ 50



VIELE TOLLE RABATTSTICKER ZUM EINLÖSEN!

### Öffnungszeiten:

Montag bis Freitag: 08:00 bis 19:00 Uhr  
Samstag: 08:00 bis 18:00 Uhr

## BILLA

KAISER-JOSEF-  
PLATZ 53



5 EURO RABATT AB EINEM EINKAUF VON 30 EURO!

### Öffnungszeiten:

Montag bis Freitag: 07:00 bis 19:00 Uhr  
Samstag: 07:00 bis 18:00 Uhr

Für den angegebenen Aktionszeitraum gilt: Auch gültig im BIPA Online Shop. Ein Sticker pro Produkt und max. 4 Sticker pro Einkauf im Aktionszeitraum einlösbar. Ausgenommen mit Tiefpreis, SALE oder MEGA PREIS Special gekennzeichnete Produkte, Säuglingsanfangsnahrung, Fotoprodukte, Gutscheine und Wertkarten sowie Produkte der Marke „Accessories“. Nicht mit anderen Aktionen und Rabatten kombinierbar. Preise werden kaufmännisch gerundet.

Gültig von 08.03.2021 bis 03.04.2021. Bon ist pro Kunde einmalig bei einem Einkauf ab 30 Euro Einkaufswert einlösbar und nicht übertragbar. Ausgenommen: Säuglingsanfangsnahrung, preisgebundene Waren, Pfand sowie Gutschein-, Wertkarten und Ladebons. Nicht mit anderen €-Rabatten kombinierbar. Die erforderliche Einkaufssumme muss nach Abzug aller Artikelaktionen und Teilsortimentsrabatte erreicht werden. Nicht in Bar ablösbar. Nur in der BILLA Filiale Kaiser Josef Platz 53, 4600 Wels.

# Wir sind auch während der Baustelle für Sie da!

## NASCHMARKT

KAISER-JOSEF-  
PLATZ 21



APERITIF KOSTENLOS ZU IHREM ABENDESSEN!

PERFEKTE KOMBINATION AUS ÖSTERREICHISCHER- UND INTERNATIONALER KÜCHE BEGLEITET VON DEZENTER MUSIK UND EINEM GEMÜTLICHEN AMBIENTE

### Öffnungszeiten:

Montag bis Freitag: 10:30 bis 14:00 Uhr, 17:00 bis 23:00 Uhr

## LEDERWAREN WINKLMAYR

KAISER-JOSEF-  
PLATZ 16A



SHOPPER AUS EIGENER WERKSTATT STATT 130 EURO NUR 99,90 EURO!

LEDERWAREN, SATTLER UND TASCHENMEISTER

### Öffnungszeiten:

Montag bis Freitag: 09:00 bis 12:00 Uhr, 14:00 bis 18:00 Uhr  
Samstag: 09:00 bis 12:00 Uhr

## MRS. SPORTY

KAISER-JOSEF-  
PLATZ 41



MRS.SPORTY

1 MONAT GRATIS ONLINE TRAINING, 1 MONAT SCHLANKE BEINE PROGRAMM, 1 MONAT ERNÄHRUNGSPROGRAMM, 99 EURO BEIM STARTPAKET SPAREN!

IHR FITNESSSTUDIO IM ZENTRUM VON WELS

### Öffnungszeiten:

Montag: 08:00 bis 12:30 Uhr, 15:00 bis 19:00 Uhr  
Dienstag bis Donnerstag: 08:00 bis 12:30 Uhr, 16:00 bis 19:00 Uhr, Freitag: 09:00 bis 12:30 Uhr

## NEUROTH

KAISER-JOSEF-  
PLATZ 13



NEUROTH  
BESSER HÖREN • BESSER LEBEN

VEREINBAREN SIE JETZT EINEN TERMIN FÜR EINEN KOSTENLOSEN HÖRTEST BEI NEUROTH. TERMINVEREINBARUNG UNTER 00800 8001 8001 ODER NEUROTH.COM!

IHRE OHREN IN BESTEN HÄNDEN. NEUROTH SCHENKT IHREN OHREN DIE AUFMERKSAMKEIT, DIE SIE VERDIENEN.

### Öffnungszeiten:

Montag bis Donnerstag: 08:00 bis 12:30 Uhr, 13:00 bis 17:00 Uhr  
Freitag: 08:00 bis 13:00 Uhr

## POSTFILIALE 4601/ bank99

KAISER-JOSEF-  
PLATZ 41



bank  
99

KONTO99 JETZT 1 JAHR GRATIS! ÖFFNEN SIE BIS 31.03.2021 EIN NEUES KONTO99 UND SPAREN SIE SICH 12 MONATE LANG DIE KONTOFÜHRUNGSGEBÜHREN – BIS ZU 180 EURO\*!

BANK99 IST DIE NEUE BANK DER POST UND DIE BANK FÜR 99 % DER MENSCHEN IN ÖSTERREICH. RUND 1.800 MAL IN GANZ ÖSTERREICH.

### Öffnungszeiten:

Montag bis Freitag: 08:00 bis 18:00 Uhr

## REISEBÜRO KUONI

KAISER-JOSEF-  
PLATZ 14



KUONI  
reisen

BEI ALLEN NEUBUCHUNGEN VON PAUSCHALREISEN BIS 30.06.21 ERHALTEN SIE EINE KUONI SPORTTASCHE IM VINTAGE LOOK! \*

KUONI REISEN SORGT VON DER BERATUNG UND BUCHUNG BIS ZUM HEIMKOMMEN FÜR IHRE „PERFECT MOMENTS“.

Öffnungszeiten unter [www.kuoni.at](http://www.kuoni.at)

\* Die Ersparnis in der Höhe von 180 Euro bezieht sich auf die Kontoführungsgebühr bei dem Kontomodell konto99 komplett. Die Ersparnis der Kontoführungsgebühr ist bei den Kontomodellen einfach/praktisch/sorglos geringer.

\* Nicht auf bestehende Buchungen anwendbar, pro Buchung nur ein Gutschein gültig, nicht in bar ablösbar, solange der Vorrat reicht, einzulösen bei Kuoni Wels.

# Nutzen Sie unsere Baustellenaktionen!

**VKB BANK**



KAISER-JOSEF-PLATZ 47

**JETZT 60 EURO KONTOWECHSEL-BONUS SICHERN!**

OB SPAREN, ANLEGEN, FINANZIEREN ODER VORSORGEN: WIR SIND DA FÜR IHRE FINANZ-FRAGEN  
**Öffnungszeiten:** Beratungszeiten nach individueller Terminvereinbarung zwischen 08:00 und 20:00 Uhr

**WERKGARNER FOTO**



KAISER-JOSEF-PLATZ 16

**NUTZEN SIE WÄHREND DES EINKAUFENS UNSEREN PRIVATEN KUNDENPARKPLATZ!**

IHR FOTOSTUDIO MIT FOTOSERVICE UND DIENSTLEISTUNGEN IN WELS  
**Öffnungszeiten:**  
Montag bis Freitag: 09:00 bis 12:00 Uhr, 14:00 bis 17:00 Uhr

**WERKGARNER HOME**



KAISER-JOSEF-PLATZ 16

**NUTZEN SIE WÄHREND DES EINKAUFENS UNSEREN PRIVATEN KUNDENPARKPLATZ!**

DEKOARTIKEL, ITALIENISCHE KÖSTLICHKEITEN UND EDLE TROPFEN  
**Öffnungszeiten:**  
Montag bis Freitag: 09:00 bis 12:00 Uhr, 14:00 bis 17:00 Uhr

**WELS LINIEN**



KAISER-JOSEF-PLATZ 50

**JETZT NEUES BÜRO AM KAISER-JOSEF-PLATZ 50!**

DAS KUNDENBÜRO DER WELS LINIEN  
**Öffnungszeiten:**  
Montag bis Donnerstag: 08:30 bis 12:30 Uhr, 13:00 bis 17:00 Uhr  
Freitag: 07:30 bis 13:00 Uhr  
Feriendtage: Montag bis Freitag: 07:30 bis 13:00 Uhr

**DER WEIN-PHILOSOPH**



BAHNHOF-STRASSE 10

**VIELE SCHNÄPPCHEN IM BUCH- ALS AUCH IM WEINBEREICH!**

WEIN - BÜCHER - PAPETERIE IN DER BAHNHOFSTRASSE  
**Öffnungszeiten:**  
Montag bis Freitag: 09:00 bis 18:00 Uhr  
Samstag: 09:00 bis 13:00 Uhr

**PÜNKCHEN UND ANTON**



BAHNHOF-STRASSE 12

**DIV. SCHNÄPPCHEN & KOLLEKTIONSWECHSEL 2020/21!**

ÖKOLOGISCH HOCHWERTIGE BABY- UND KINDERMODE, SPIELSACHEN, ACCESSOIRES UND MEHR – FAIR PRODUZIERT, FREI VON SCHADSTOFFEN, ABER ALLES ANDERE ALS FAD!  
**Öffnungszeiten:**  
Montag bis Freitag: 09:00 bis 12:30 Uhr, 13:30 bis 18:00 Uhr  
Samstag: 09:00 bis 12:00 Uhr

**RAIFFEISENBANK WELS**  
Mein Wels  Meine Bank

Wir sind Ihr finanzieller Nahversorger in der Region Wels. Mit 11 Bankstellen in Wels und Wels-Land ist die **RAIFFEISENBANK WELS** die größte Bank unter dem Giebelkreuz in Oberösterreich. Werden Sie Kunde und profitieren Sie von zahlreichen Vorteilen.

**Öffnungszeiten Bankstelle Kaiser Josef Platz:**

**Mo. bis Do.:** 08:30 bis 12:00 und 14:00 bis 16:00 Uhr **Fr.:** 08:30 bis 15:00 Uhr

# Wir sind auch während der Baustelle für Sie da!

## JUWELIER KRABATH

BAHNHOF-  
STRASSE 22



TOLLE ANGEBOTE UND PROZENTAKTIONEN VON JULIE JULSEN!

SCHMUCK UND UHREN FÜR JUNG & ALT IN  
DER BAHNHOFSTRASSE

### Öffnungszeiten:

Montag bis Freitag: 08:30 bis 12:30, 13:30 bis 18:00 Uhr

Samstag: 08:30 bis 12:30 Uhr

## SPORTS DIRECT

BAHNHOF-  
STRASSE 18



BIKER, LÄUFER, OUTDOORBEGEISTERTE - AUF 3.000 m<sup>2</sup> FINDET  
JEDER SPORTLER DIE RICHTIGE AUSRÜSTUNG!

DAS SPORTHAUS FÜR ALLE, DIE NEBEN BERATUNG UND  
MARKENVIELFALT AUCH EIN GUTES PREIS-LEISTUNG-  
VERHÄLTNIS SUCHEN

### Öffnungszeiten:

Montag bis Freitag: 10:00 bis 18:00 Uhr

Samstag: 10:00 bis 17:00 Uhr

## CAPRI MODE

PFARRGASSE 16



ZU JEDEM EINKAUF AB 50 EURO GIBT ES EIN GRATIS GESCHENK  
VON WEIN BIS PROSECCO, GÜLTIG BIS 8. APRIL 2021!

SCHÖNES UND EDLES AUS ITALIEN MITTEN IN WELS

### Öffnungszeiten:

Montag bis Freitag: 09:00 bis 13:00 Uhr, 14:00 bis 18:00 Uhr

Samstag: 09:00 bis 18:00 Uhr

## BUCH- HANDLUNG FRIEDHUBER

RINGSTRASSE 41



NEUE SPIELKOLLEKTION FÜR DAS OSTERNEST  
NEUE FRÜHLINGSDEKORATION FÜR DEN OSTERTISCH!

IHRE BUCHHANDLUNG IM WELSER ZENTRUM

### Öffnungszeiten:

Montag bis Freitag: 09:00 bis 18:00 Uhr

Samstag: 09:00 bis 12:30 Uhr

## JULIA STABL

PFARRGASSE 12



EDLE WÄSCHE & DESSOUS WIEDER NEU IM SORTIMENT!

EXKLUSIVE DESIGNERMARKEN IN DER  
WELSER PFARRGASSE

### Öffnungszeiten:

Dienstag bis Freitag: 09:00 bis 18:00 Uhr

Samstag: 09:00 bis 13:00 Uhr, Montag geschlossen

## KASTNER UHREN & SCHMUCK

PFARRGASSE 11



50% AUF THOMAS SABO SCHMUCK & UHREN, AUSGENOMMEN  
BASICS UND 50% AUF ALLE ETERNA-UHREN!

UHREN, SCHMUCK UND EIGENE KREATIONEN

### Öffnungszeiten:

Montag bis Freitag: 08:30 bis 12:00 Uhr, 14:00 bis 18:00 Uhr

Samstag: 08:30 bis 12:00 Uhr

## MOBILES COVID TEST SERVICE

PFARRGASSE 4

ALLE INFOS UND PREISE UNTER  
[HTTPS://MOBILER-COVID-TEST.AT](https://mobiler-covid-test.at)

## PCR- TEST UND ANTIGEN SCHNELLTESTS FÜR ALLE

Öffnungszeiten: Montag bis Samstag:  
08:00 bis 12:30 Uhr, 13:00 bis 18:00 Uhr



# Nutzen Sie unsere Baustellenaktionen!

## TOPSHOP

PFARRGASSE 9



-20% AUF ALLE LAGERNDEN JEANS! (MÄRZ)

FASHION FÜR TRENDBEWUSSTE FRAUEN, DIE STÄNDIG AUF DER SUCHE NACH BESONDEREM SIND

### Öffnungszeiten:

Montag bis Freitag: 09:30 bis 18:00 Uhr

Samstag: 09:30 bis 16:00 Uhr

## HARMACH ZIVILTECH- NIKER GMBH

KARL-LOY-  
STRASSE 3



ARCHITEKTENLEISTUNGEN UNTERSTÜTZT DURCH  
MODERNSTE DIGITALE TECHNIK!

ARCHITEKTURBÜRO – GENERALPLANUNG –  
PROJEKTENTWICKLUNG

**Kontakt:** office@harmach.at, +43 7242 766 55-0

## BIRGIT MÜLLNER FECI - LEBENS UND SOZIAL- BERATUNG

KARL-LOY-  
STRASSE 5



-15% RABATT AUF ONLINE HYPNOSE-SITZUNGEN IN DEN  
MONATEN MÄRZ, APRIL & MAI 2021!

DURCH HYPNOSE DIE SELBSTHEILUNGSKRAFT AKTIVIEREN  
UND BELASTENDES SEHR SCHNELL LÖSEN

### Telefonzeiten:

Montag bis Mittwoch: 08:00 bis 12:00 Uhr

[www.feci.at](http://www.feci.at)

## K-LOY ASIA SHOP

KARL-LOY-  
STRASSE 14



TÄGLICH FRISCH GEKOCHTE ASIATISCHE SPEZIALITÄTEN, BESTELLUNGEN  
AB 09:00 UHR, ABHOLUNG 11:00 BIS 16:00 UHR, +43 7242 441 34!

ALLES ZUM KOCHEN FÜR VIETNAMESISCH, THAILÄNDISCH,  
CHINESISCH, JAPANISCH, INDONESIAISCH, INDISCH

### Öffnungszeiten:

Montag bis Freitag: 09:00 bis 18:00 Uhr

Samstag geschlossen

## PIA HARMACH KOSMETIK

KARL-LOY-  
STRASSE 3



GÖNN DIR EINE GESUNDE HAUT!

KLASSISCHE ALS AUCH APPARATIVE GESICHTS-  
BEHANDLUNGEN.

### Öffnungszeiten:

nach Terminvereinbarung +43 664 200 25 32

## GENUSS BOXXX

STELZHAMER-  
STRASSE 6A



SNICKERS, MARS, TWIX, CORNY UND PICKUP UM 70 CENT!

LEBENSMITTEL & SNACKS RUND UM DIE UHR ERHÄLTlich

### Öffnungszeiten:

Montag bis Sonntag: 06:00 bis 22:00 Uhr

Christiane  
**HUMER**  
Die Nachhilfe

BEDARFSORIENTIERTER UNTERRICHT UND  
AUFGABENBETREUUNG - VON DER VOLKS-  
SCHULE BIS ZUR MATURA

**Anmeldung unter:** 0699-127 86 044

**-10% RABATT  
FÜR ALLE NEUKUNDEN**

KARL-LOY-STRASSE/  
ECKE EISENHOWERSTRASSE 31

# Wir sind auch während der Baustelle immer für Sie da!

UNTERNEHMEN	HNR	UNTERNEHMEN	HNR	UNTERNEHMEN	HNR
<b>KJ OST NORD &amp; SÜD</b>		Kastner-Uhren-Schmuck	11	Wohnstudio Scheuchenstuhl	6a
M-Golden Style	1	TOPSHOP	9	Genuss Boxxx	6a
Anza Dream Shop	1	Julia Stabl	12	Los Adanas	6a
SD-Mobilie Wels	2	Capri Mode	16	Adiyaman Cig Köftecisi	6b
Augenoptik Aigner	3	<b>KJ MITTE</b>		Roswitha Strumpfverkauf&Änderungsschneiderei	8
Dhillon The Fashion Store	3	Casino JOKER'S	12	Niners Billard	9
Resch & Frisch	4	SUPER SALE -50 %	12	MAX Orient Friseursalon	12
sabtours	5	Neuroth Fachinstitut	13	Orient Markt	12
Eduscho/Tchibo	6	Reisebüro Kuoni	14	GEA Wels	8
Pizza-Burger Royar	7	Lederwaren Winklmayr	16a	<b>MAXIMILIANSTRASSE</b>	
WinWin	8	Werkgarner Foto	16	Salma Markt	4
Pearle Optik	20	WERKGARNER HOME	17	DIANA Änderungsschneiderei	4
Wels Linien Kundenbüro KJ	50	Gerald's Strumpfgrube	18	Der Geheimtip Damen- und Modeboutique	6
Bipa	50	Hotel Ploberger	20	Rechtsanwalt Mag Percy Hirsch	6
Pronto Moda	51	Naschmarkt	21	<b>RABLSTRASSE</b>	
Cafe Fifty2go	52	Mrs. Sporty	41	Schweizer Electronic GmbH	25
ROMA Friseurbedarf	52	Postfiliale 4601 Wels "KJ"/bank99	41	Fußpflege Angermayr	32
Handyshop Bera	53	Callcenter all in one	45	Roula Rammelmüller	30
Billa	53	Weltladen	45	Simone Hufnagl	25
Imperial Reisen	55	Pagro Diskont	46	Schwimmsport STS	30
Cafe Bar Don Carlos	56	Smart Vending	46	nora by interface	30
Reisewelt	58	VKB-Bank Filiale Wels	47	Dr. Scheinecker & Partner Wirtschaftsprüfungs WmbH & Co KG	25
Raiffeisenbank Wels	58	Handy World	48	Dr. Stefan Schmidinger-Zahnarzt	40
<b>BAHNHOFSTRASSE SÜD</b>		Fussl Modestraße	48	Steuerberatung Mag. Johann Eder	31
Änderungsschneiderei Thallinger	5	HYPO VORARLBERG	49	GeschenkiTee e.U.	39
Burger & Pizza House Wels	6	<b>BAHNHOFSTRASSE NORD</b>		AGORA DESIGN	32
Schlager Reisen	8	Schuldnerberatung Wels	13	Ioan Ticala	17/1
Tauschraum	10	City Friseur	13	Generali	17
Der Weinphilosoph	10	Afghanische Lebensmittel Firoz Gholami	13a	heindl Bandagist	3
Stern Apotheke	11	BERO-WELS	13	<b>KARL-LOY-STRASSE</b>	
Pünktchen & Anton	12	Dea Balkan Grill	15	Aromatic Kaffeeautomaten GmbH	2
NKD	16	Khorasan Market	15	Funki 24 GmbH	3
Staff24	14-16	Cafe Apollo	17	Harmach Ziviltechniker GmbH	3
<b>DR.-SALZMANN-STRASSE</b>		Pizzeria Siciliana Wels	17	FECI Lebens- und Sozialberatung Birgit Müllner	5
Beauty Art by Roxen	1	SPORTS DIRECT WELS	18	CeOPe Energietechnik	11
<b>PFARRGASSE NORD</b>		Ambiente Wutschek	20	Hallufix	12
eww Gruppe Kundenzentrum	1	Textil Müller	21	Q2 Werbeagentur GmbH	12
Juwelier Gundacker	2	Juwelier Krabath	22	Lehner Suphee Schlankheits- und Massagezentrum	14/4
Himalayan Küche	3	R.B. Store	24	K-Loy Asia Shop	14
Shot Bar	3	Webdome Internet Cafe & Spielverein	26	Computer Katzier	17
Orient Handy Shop	3	Tea & more	30	Sabine Lehner Änderungsschneiderei	16
Mobiler Covid Test Service	4	United Fitness	30	Pia Harmach Dermatologische Kosmetik	3
Volksbank	5	<b>STELZHAMERSTRASSE</b>		AliBaba Kebab & Pizza	1
Wohnform Schürz	5a	SOL'A'VANA Licht- und Sonnenstudio	1	AKZENTE PERSONAL	3
Nam Aoy	6	SILK SECRET	1	Oppitz / Bauer Rechtsanwälte	17
Friseur Trend Style	6	IREZUMI	1	Christiane Humer - Die Nachhilfe	17
City Rooms Wels	8	ZAKI massage	1	<b>RINGSTRASSE</b>	
Karimi Teppich	9	Volkshochschule - Arbeiterkammer Wels	4	Buchhandlung Friedhuber	41

**INFOHOTLINE ZUR BAUSTELLE**

+43 7242 677 22 55

**INFOS ZUR BAUSTELLE UND  
ALLE PLÄNE UNTER  
[www.wels.at/kj-neu](http://www.wels.at/kj-neu)**

**HOTLINE FÜR UNTERNEHMER**

+43 7242 677 22 40

# Kommunalpolitik der NS-Stadtchefs

Mag. Karin Bachschweller und Mag. Michael Kitzmantel vom Stadtarchiv haben im Band IV der Buchreihe „Nationalsozialismus in Wels“ die Kommunalpolitik der Nazi-Bürgermeister analysiert.

In die Amtszeit von Dr. **Leo Sturma** (1938-1939) fiel logischerweise die **Umsetzung des „Anschlusses“**. Dazu gehörten zunächst die Propaganda vor und die massive **Einschüchterung** der Bevölkerung während der Volksabstimmung am 10. April 1938. Diese brachte auch in Wels ein erzwungenes eindeutiges Ergebnis für den „Anschluss“. Danach galt es, die Stadt Wels verwaltungstechnisch in das **Dritte Reich einzugliedern**.

## Erpressung, Vertreibung und Zwangsarisierung

In dieser Zeit **erpressten** Parteifunktionäre – wie der spätere Bürgermeister Josef Schuller – die Welser **Geschäftsleute** zu hohen Spenden. Die Summen lagen dabei ungerecht zwischen 16.000 und 33.000 Euro. Eine solche Vorgangsweise wäre ohne die Billigung Sturmas als Bürgermeister mit totaler regionaler Macht nicht möglich gewesen. Eine unrühmliche Rolle spielte Sturma auch in der Judenfrage. Unter ihm wurde fast die **gesamte jüdische Bevölkerung** von Wels **vertrieben** oder **zwangsumgesiedelt**. Als Rechtsbeistand war er an der **Arisierung** der Seidenfabrik Gebrüder Steiner in der Magazinstraße beteiligt.



Bild- und Textquelle: Stadtarchiv

Daneben versuchte Sturma mit **Investitionsprogrammen** wirtschaftliche Akzente zu setzen: Der unter ihm initiierte (und im Wesentlichen äußerlich bis 2003 so bestehende) **Hauptbahnhof** (Bild o.) gehörte ebenso dazu, wie der Neubau des **Verschiebebahnhofes** und der Ausbau des **Messegeländes** mit der Reichsnährstandshalle (später in „Halle der Nationen“ umbenannt und 1984 abgebrannt). Weiters wollte Sturma via Reichsmarschall Hermann Göring ein Programm zur **Betriebsansiedlung** umzusetzen. Erfolglos war er bei einem anderen Projekt: Die Anerkennung als **Statutarstadt** (in Deutschland noch heute „kreisfreie Stadt“) glückte erst seinem demokratischen Nachfolger Leopold Spitzer anno 1964.

## Vom Kriegsgeschehen geprägte Amtszeit

Nachdem sich Sturma als Oberbürgermeister nach Linz verabschiedet hatte, schlug die Stunde von Bürgermeister **Josef Schuller** (1939-1945). Er führte zunächst die unter seinem Vorgänger begonnene **Stadterweiterung** zu Ende: Nach Lichtenegg und der Pernau 1938 kam 1939 auch Puchberg zur Stadt Wels. Weitgehend **führte** Schuller die **Sturma-Linie fort**: Er übernahm dessen Ideen oder verkaufte sie als seine eigenen. **Neue Vorschläge** brachte er **kaum** ein: Zum einen wegen der erwähnten Vorleistungen seines Vorgängers, zum anderen wegen seines durch den Krieg sehr eingeschränkten Handlungsspielraums.

Somit war Schuller gezwungen, sich weitgehend auf die **Aufrechterhaltung** von Kernaufgaben der **Stadtverwaltung** zu konzentrieren. Dennoch prägten unter ihm fertiggestellte Projekte die Stadt teilweise bis heute: Etwa der umfangreiche **Wohnbau** in der **Vogelweide** oder die großzügige **Erweiterung** des **Flugplatzes**.

Durch diese „kriegswichtigen“ Vorhaben sank die Arbeitslosigkeit zunächst. Ab 1944 brachte der **„totale Krieg“** das wirtschaftliche und öffentliche Leben nahezu völlig zum Erliegen. Als Ersatz für die eingezogenen männlichen Arbeitskräfte kamen Frauen sowie **Kriegsgefangene** und **Zwangsarbeiter** aus Polen und der Ukraine in Industrie und Landwirtschaft zum Einsatz.



Dr. Leo Sturma (1894-1965),  
Bürgermeister von 1938 bis 1939.



Josef Schuller (1897-1993),  
Bürgermeister von 1939 bis 1945.

Wo gibt es das Buch?



**Band IV** ist zum Preis von **25 Euro** im **Stadtarchiv** (Maria-Theresia-Straße 33), im **Tourismusverband** (Stadtplatz 44) sowie im **Welser Buchhandel erhältlich**. Dort und im Stadtarchiv werden auch die **Bände II und III** zum reduzierten Preis von **20 Euro** zum Kauf angeboten. Sämtliche Bände (I bis IV) liegen darüber hinaus im **Stadtarchiv** – außer zu Zeiten eines Lockdowns – zur **Einsicht** auf.



**FPÖ** DIE WELSER  
FREIHEITLICHEN

Tel.: 45125  
fpoe@wels.gv.at  
www.wels-aktuell.at

## Schuhschachteln nicht in der Innenstadt!

Die FPÖ hat in die letzten Wochen eine Diskussion über die neu errichteten Gebäude in der Innenstadt angestoßen. Hintergrund dieser Diskussion sind zahlreiche Bürgerbeschwerden über das Aussehen von neuen Gebäuden, die an „Schuschachteln“ erinnern. Insbesondere die Neugestaltung prominenter Stellen, wie beispielsweise auf der Ringstraße oder am Marschallinger-Areal, hat massive Ablehnung hervorgerufen.

So wurde der Stadt Wels auch eine von mehr als 1.500 Personen unterzeichneten Petition zu dieser Problematik übermittelt. Die Politik ist aus unserer Sicht dazu angehalten, sorgsam mit der historischen Bausubstanz und mit Neubauten insbesondere in der Kernzone der Innenstadt umzugehen.

Auch in naher Zukunft sind weitere Immobilienprojekte im öffentlichen Raum zu erwarten. So beispielsweise am Standort des ehemaligen Amtsgebäudes 2 im Bereich Stadtpfarrkirche, weitere beim Denksteinhaus oder auch an der Saunakreuzung. In diesem Zusammenhang ist es notwendig darauf zu achten, dass die Gebäude mehr Struktur aufweisen und wegkommen vom bisher verfolgten Minimalismus. Dazu muss auch die Rolle des Gestaltungsbeirates überdacht werden.

Zwar ist es die Aufgabe dieses Beirates, Gutachten bzw. Empfehlungen im Zuge konkreter Planungsvorhaben zu erstellen um die qualitative Stadtentwicklung voranzutreiben, doch haben ebendiese Empfehlungen eine breite Ablehnung durch die Bevölkerung der Stadt Wels verursacht. Viele Bürger stoßen sich an den neuen „Schuschachtelbauten“ unweit historischer Gebäude der Stadt.

Es ist daher höchste Zeit, eine Diskussion über die Fassadengestaltung im Innenstadtbereich zu starten. Dabei sollen Vorstellungen der Architekten insbesondere mit den Wünschen der Bürger, des Tourismus und des Handels abgestimmt werden. Die Neubauten sollen auch noch in Jahrzehnten Zeugnis einer qualitätsvollen Architektur sein. Dafür muss mehr Rücksicht auf die historische Bausubstanz in der Innenstadt genommen werden, sowie stärker die Ästhetik in den Fokus gerückt werden.

Aus Sicht der Welser Freiheitlichen muss die Welser Bevölkerung bei Bauvorhaben mit öffentlichem Interesse jedenfalls die Möglichkeit haben, ihre Vorstellungen miteinzubringen. Bei der Erarbeitung von Richtlinien für Großprojekte in der Innenstadt gilt es zwingend zu beachten, dass die Freiheit der „Häuslbauer“ nicht eingeschränkt wird!

Ihr

**Gemeinderat Ralph Schäfer, BSc**  
**Fraktionsobmann**



**SPÖ WELS**  
**Die Stadtpartei**

www.stadt-wels.spoe.at  
Tel. 05 7726 4600  
spoe.gr-fraktion@wels.gv.at

## Liebe Welserinnen und Welser!

Alle sollten sich im eigenen Interesse an die Auflagen und Vorgaben zur Bekämpfung der Pandemie halten. Doch bei aller Vorsicht: Jugendliche brauchen auch in Corona-Zeiten Perspektiven und Anlaufstellen. Viele haben Zukunftsängste und benötigen gerade jetzt Unterstützung in Fragen der Ausbildung und Arbeitssuche. Eine vorsichtige Öffnung der Jugendeinrichtungen und Sportvereine, unter Einhaltung strenger Auflagen wie Zutrittstestungen, sollte möglich sein.

### Corona-Hilfspaket

Auf unser Drängen hin hat der Gemeinderat am 8. Februar die Rückerstattung der Elternbeiträge für Kinder beschlossen, die während des dritten Lockdowns an mindestens fünf aufeinanderfolgenden Tagen nicht in Kindergarten, Krabbelstube oder Hort betreut worden sind. Da dieser Gebührenerlass auch für Kinder gilt, die in privaten Einrichtungen betreut werden, gibt es nun eine Gleichstellung mit der städtischen Kinderbetreuung!

Begrüßenswert und dringend notwendig ist auch das vom Gemeinderat beschlossene Corona-Hilfspaket für Welser Vereine in der Höhe von 250.000 Euro. Kulturell und sozial aktive Vereine sind wegen der Einnahmeherausfälle finanziell stark unter Druck und dürfen nicht im Stich gelassen werden, denn gerade diese Vereine sind eine wichtige Säule der Zivilgesellschaft in unserer Stadt!

### Neubau Zentralküche

Die Pandemie hat uns gezeigt, wie wichtig Regionalität ist. Darauf wollen wir auch bei der Schülerausspeisung setzen. Statt einer Neuausschreibung, bei der wieder ein internationaler Konzern zum Zug kommen könnte, fordern wir die Errichtung einer neuen Zentralküche, die alle pädagogischen Einrichtungen der Stadt mit frisch in Wels gekochtem Essen versorgen kann. Gutachten bestätigen, dass der von uns vorgeschlagene Bauplatz in Wimpassing geeignet ist, es gilt daher rasch mit der notwendigen Planung zu beginnen.

### Evaluierung Energiebericht

Auch im Energie- und Umweltbereich brauchen wir „Nägel mit Köpfen“. Wir fordern seit 2015 eine Klimaleitstelle mit ausreichenden finanziellen und personellen Ressourcen, um die gesteckten Klimaziele zu erreichen. Früher hatte die „Energierstadt Wels“ im Bereich erneuerbare Energie eine Vorreiterrolle. Dort sollten wir aus Verantwortung für die nachfolgenden Generationen wieder hinkommen.

Wir stehen sozial und wirtschaftlich vor herausfordernden Zeiten, dass dabei vor allem die Interessen der Menschen - von Arbeit bis Familie - gewahrt bleiben, ist ein klarer Auftrag für uns. Es muss uns gelingen gestärkt aus der Krise zu kommen, ohne dabei jemanden auf der Strecke zu lassen.

Viel Energie zum Frühlingsbeginn wünscht Ihnen Ihr  
**Gemeinderat Stefan Ganzert**  
**Fraktionsvorsitzender**



## Stopp den Rasern

Liebe Welserrinnen und Welserr!

Es vergeht keine Woche in der nicht Meldungen über illegale Rennen, enormen Geschwindigkeitsübertretungen oder Verkehrsunfällen aufgrund von Raserei in den Medien stehen. Wels hat sich in den letzten Jahren zu einem Raser-Hotspot entwickelt. Wer rast bringt nicht nur sich selbst, sondern vor allem auch unbeteiligte Verkehrsteilnehmer in Gefahr. Jetzt wo die Temperaturen wieder steigen werden die illegalen Rennen und die Raserei in Wels wieder massiv zunehmen. Ärgerlich sind auch die lauten Kurvenfahrten oder Beschleunigungen bei Ampeln der teils umgebauten lauten Autos.

### Strafen und Konsequenzen müssen abschrecken

Die Polizei kontrolliert oft und viel und ist in Schutz zu nehmen. Die derzeitigen Möglichkeiten sind leider sehr beschränkt. Geldstrafen alleine schrecken nicht ab – es braucht gesetzliche Rahmenbedingungen für Kennzeichen- und Fahrzeugabnahmen vor Ort. Wenn das Auto stillgelegt wird kann nicht mehr gerast werden. Wichtig wäre auch eine österreichweite Raserdatenbank, in der alle Vergehen, egal im welchen Bundesland verübt, abrufbar sind. Nur so können Raser auch tatsächlich festgestellt werden.

### Ausbau der Radargeräte in Wels

An bekannten Raserstrecken wie zB der Salzburgerstrasse muss es zu einem Ausbau der Radaranlagen kommen. Tausende Raser auf der Salzburger Straße sind einfach zu viel. Auf dieser Straße gab es alleine in einem Jahr 7.700 Geschwindigkeitsübertretungen! Richtig eingesetzt strafen Radargeräte die Richtigen und nicht jene Verkehrsteilnehmer die ordnungsgemäß im Stadtgebiet fahren. Wenn man von Messungen von über 100 km/h in 50ziger Zonen hört machen Radargeräte Sinn. Nur so können permanent Raser überwacht und herausgezogen werden.

### Die Stadt muss aktiv werden

Auch wenn viele angesprochenen Lösungsvorschläge im Wirkungsbereich des Bundes fallen kann auch die Stadt Wels etwas tun. Die Stadt Wels kann mir der Anschaffung von Radargeräte eine permanente Überwachung von Raserstrecken gewährleisten und somit ein Zeichen setzen. Die Stadt muss aktiv werden und Geld in die Sicherheit der Welserrinnen und Welserr investieren!

Zu was Raserei führen kann liest man leider immer wieder in den Medien. Kürzlich starb ein 17jähriger in Salzburg aufgrund von Raserei. Stoppen wir gemeinsam die Raserei in Wels und schützen somit auch Menschenleben!

**Gemeinderat Markus Wiesinger**  
Fraktionsobmann



## Asphalt, Beton & Co.

Nach wie vor wird in unserer Stadt gebaut, betoniert und asphaltiert, was das Zeug hält. In nur einem Jahr werden so 8 ha für immer versiegelt. Das sind immerhin 12 Fußballfelder! Viel zu viel, wenn eine nachhaltige Stadtentwicklung das Ziel sein soll.

Daran ist bei weitem nicht nur die rege Bautätigkeit schuld. In Wimpassing verschlingt eine neue Autobahnabfahrt reichlich Fläche, gleich daneben in Oberthan das neue Betriebsbaugelände, unweit davon versiegelt ein Möbelhaus für einen neuen Parkplatz den Boden und auch im Messegelände wird eine ehemalige Schotterfläche nach der anderen zuasphaltiert. So kann es nicht weitergehen!

Boden ist eine begrenzte Ressource. Es sollte sich längst herumgesprochen haben, dass damit wir sorgfältig damit umgehen müssen. Die Stadt Wels hat seit vielen Jahren eine Richtlinie für flächensparendes Bauen, in der Praxis merkt man wenig davon. Und die geplante Grünflächen-Richtlinie ist auch schon seit einem Jahr in der Warteschleife.

### Stopp dem Flächenfraß!

Dabei gäbe es eine Unmenge von Möglichkeiten, den Flächenfraß einzudämmen. Statt Supermärkte mit Flachdach und einem riesigen Parkplatz zu errichten, sollten die Autos unter die Erde und über der Geschäftsfläche sollte Wohn- und Büroraum entstehen.

Statt immer neue Betriebsstätten zu bauen, müssen leerstehende Fabriksareale und Hallen eine neue Funktion bekommen. Statt Autoabstellflächen zu asphaltieren, müssen Rasengittersteine oder eine offene Pflasterung die Bodenversiegelung verhindern, eine verpflichtende Bepflanzung kann für ein erträgliches Mikroklima sorgen.

Betonwüsten wie das Messegelände müssen aufgebrochen und mit Vegetation versehen werden, bestehende Parkplätze bodenfreundlich umgestaltet werden, überbreite Straßen mit Grünstreifen versehen werden. Und schließlich muss der bestehende Erholungsraum effektiv geschützt und in weiterer Folge flächenmäßig ausgeweitet werden.

Eine wirkungsvolle Grünflächen-Richtlinie für Neu- und Umbauten muss schleunigst beschlossen werden. Asphalt, Beton & Co. darf nicht länger das Geschäftsmodell unserer Stadt sein! Eine Stärkung der Grünen bei den Wahlen im Herbst würde jedenfalls dazu beitragen, dass Wels einen anderen Weg einschlägt.

**Gemeinderat Mag. Walter Teubl**  
Fraktionsvorsitzender

## Wels bekommt neuen Finanzdirektor

Ing. Mag. **Christoph Barth**, bisheriger **Leiter** der Dienststelle Finanzmanagement, wird mit Anfang September Leiter der **Abteilung Finanzdirektion** der Stadt Wels. Er folgt damit auf den Finanzdirektor Dr. Hermann Barth, der in den Ruhestand gehen wird.

Der bald 39-jährige studierte **Wirtschaftswissenschaftler** setzte sich als Erstgereihter gegen **17 Mitbewerber** in den Hearings durch. Diese wurden nach dem Oö. Objektivierungsgesetz – und unter Einbindung des externen **Personalberatungsunternehmens** Boyden – durchgeführt. Neben einem abgeschlossenen wirtschaftswissenschaftlichen oder rechtswissenschaftlichen Studium mit wirtschaftlicher Zusatzausbildung sah die Ausschreibung unter anderem **Führungserfahrung** und **mehrfache Berufserfahrung** im **Finanzbereich** (vorzugsweise im öffentlichen Dienst) sowie fundierte Kenntnisse im Bereich Finanz- und Rechnungswesen, Controlling und Steuerrecht vor. Als Finanzdirektor wirkt Ing.



Foto: Julia Prochl Photography

Mag. Barth **zentral** und **strategisch** an der **finanziellen Gebärung der Stadt Wels** mit. Dabei unterstützen ihn **34 Mitarbeiter** in den Bereichen Finanzmanagement, Beteiligungsmanagement, Stadtbuchhaltung, Controlling und Steuerverwaltung. Seit 2017 leitet er die Dienststelle **Finanzmanagement** mit ihren sechs Mitarbeitern und ist zudem stellvertretender Leiter der Dienststelle Stadtbuchhaltung. Im städtischen **Krisenstab** bringt er sich im Bereich Versorgung und Logistik ein.

### Einladung zum Gemeinderat

Der Gemeinderat der Stadt Wels lädt alle Welsler herzlich ein, an der am



**Montag, 22. März 2021 um 15:00 Uhr, in der Stadthalle**  
sowie am

**Montag, 26. April 2021 um 15:00 Uhr, in der Stadthalle**  
stattfindenden

**49. und 50. Sitzung des Gemeinderates**  
teilzunehmen.

Nehmen Sie die Einladung des Gemeinderates der Stadt Wels an und dokumentieren Sie damit ihr Interesse an den aktuellen kommunalpolitischen Entscheidungen in der Stadt Wels.

Die Sitzung wird im Internet ([www.wels.gv.at](http://www.wels.gv.at)) übertragen.

## Kundmachungen

Magistrat der Stadt Wels  
**BauR-269-06-4-2019**

Bebauungsplan Nr. 932/A.1.1  
(Stadtteil: Puchberg)  
für die Stadt Wels

Der Bebauungsplan Nr. 932/A.1.1 für ein Teilgebiet der Katastralgemeinde 51224 Pernau, im Gebiet nördliche Grundstücksgrenze der Parzelle Nr. 241/12 – westliche Grundstücksgrenze der Parzellen

Nr. 241/7 und 241/13 – Stadlhof – westliche Grundstücksgrenze der Parzelle Nr. 241/12, wurde in der Zeit vom 17.12.2020 bis einschließlich 04.01.2021 öffentlich kundgemacht und hat am 01.01.2021 Rechtswirksamkeit erlangt. Der Bebauungsplan liegt während der Amtsstunden beim Magistrat der Stadt Wels, Dienststelle Stadtentwicklung, Amtsgelände Greif, Rainerstraße 2, zur Einsichtnahme für jedermann auf.

Magistrat der Stadt Wels  
**BauR-269-08-2-2021**

Kundmachung  
Straßenrechtlicher Ordnungsplan Nr. 325  
Teilauflassung einer öffentlichen Straße – Wimpassinger Straße  
öffentliche Planaufgabe

Gemäß § 11 O.Ö. Straßengesetz 1991 wird darauf hingewiesen, dass der straßenrechtliche Ordnungsplan Nr. 325 betreffend Teilauflassung einer öffentlichen Straße – Wimpassinger Straße durch 4 Wochen, das ist von 15.03.2021 bis einschließlich 12.04.2021 zur öffentlichen Einsichtnahme beim Magistrat der Stadt Wels während der Amtsstunden aufliegt. Für nähere Informationen steht Ihnen Herr Aitzetmüller, Baudirektion, Dienststelle Stadtentwicklung, Amtsgelände Greif, Rainerstraße 2, Tel.Nr. 07242/235-9460 Dw., nach vorheriger telefonischer Terminvereinbarung, gerne zur Verfügung.

Die hier zu verordnende Teilauflassung ist als Folge des Antrages der Tischlerei Hofwimmer zu sehen. Infolge der Auflassung der Verkehrsfläche besteht die Möglichkeit, eine gesicherte Be- und Entladung zum bestehenden Gebäude für den Antragsteller sicherzustellen. Die verkehrsmäßige Erschließung der betroffenen Anrainer wird durch die geplante Maßnahme nicht eingeschränkt.

Aufzulassendes Straßenstück

KG	Grst.Nr.	Ausmaß m <sup>2</sup>	Eigentümer
51215	Teilfl. 1711/1	42 m <sup>2</sup>	Stadt Wels (öffentliches Gut, Straßen und Wege)
Lichtenegg			

Jedermann, der ein berechtigtes Interesse glaubhaft machen kann, ist berechtigt, während der Auflagefrist schriftliche Anregungen und Einwendungen beim hs. Magistrat einzubringen.

Für den Bürgermeister:  
Im Auftrag  
Schneider Sonja eh.



## Geburten

24.02.2021 Luana Krasniqi; 23.02.2021 Malik Halilović; 22.02.2021 Zaki Niazi; 18.02.2021 Klara Forstinger; 18.02.2021 Ella Hubweber-Buchecker; 18.02.2021 Adin Kurtović; 17.02.2021 Ivano Ivić; 16.02.2021 Asya Mira Demirtaş; 15.02.2021 Medina Nefize Bakır; 13.02.2021 Ela Idrizi; 13.02.2021 Noel Sebastian Jäger; 12.02.2021 Emil Hussein; 12.02.2021 Medina Sylejmani; 11.02.2021 Dorothea Milić; 10.02.2021 Damian Häuserer; 10.02.2021 Johannes Stummer; 08.02.2021 Evin Kar; 08.02.2021 Maria Rosa Peštić; 07.02.2021 Eyemen Ali Yalçın; 06.02.2021 Noar Jahiji; 06.02.2021 Emma Stütznner; 05.02.2021 Denis-Alexandru Cozma-Cotuș; 04.02.2021 Ajla Alili; 04.02.2021 Raphael Lehner; 03.02.2021 Natalia-Elena Pădurean; 02.02.2021 Luca öchmann; 30.01.2021 Luka Bošnjak; 29.01.2021 Üzeyir Osman Varışlı; 27.01.2021 Jana Januzi; 26.01.2021 Adin Haskić; 26.01.2021 Erik Herceg; 26.01.2021 Helmut Wallnstorfer; 25.01.2021 Mustafa Çınar Ay; 23.01.2021 Nicole-Amelie Pantea; 21.01.2021 Emma Spreitzer-Szabó; 20.01.2021 Valentina Süss; 18.01.2021 Nico Kylian Stütznner

## Hochzeiten

20.02.2021 Siegfried Grafendorfer, Wels, Martina Wurm-Schmidtbauer, Wels; 20.02.2021 Ensar Šakanović, Wels, Majda Jašić, Wels; 18.02.2021 Markus Josef Hager, Wels, Silvia Scharnböck, Wels; 23.01.2021 Rudolf Mistlberger, Wels, Maria Esmeralda Abreu Disla, Wels

## Verstorbene

Franziska Stern, geb. 08.01.1940; Franz Sonntagbauer, geb. 26.04.1927; Josef Weiß, geb. 08.08.1930, Wallerer Str. 7; Günther Oberleitner, geb. 27.09.1952; Brigitte Stiglmaier, geb. 04.03.1945, Laaberbachstr. 11; Hermine Gruber, geb. 20.03.1932; Friederika Hochleitner, geb. 15.06.1928; Herbert Edlbauer, geb. 03.05.1957, Ferdinand-Wiesinger-Str. 13; Elfriede Winklmeier, geb. 28.08.1932; Friedrich Hoffmann, geb. 20.10.1934; Johann Jobst, geb. 14.11.1937, Billrothstraße 109; Augustina Kapfer, geb. 11.02.1969; Adam Guld-Hornung, geb. 17.06.1936; Maria Pointner, geb. 24.03.1952, Grieskirchner Str. 18; Hildegard Reichelt, geb. 24.03.1935; Erhard Greinecker, geb. 24.02.1927, Schenkelbachweg 34; Herold Peter Schönhuber, geb. 11.08.1944, Oberfeldstr. 52; Herbert Spannraft, geb. 10.11.1954; Frieda Kolbitsch, geb. 16.03.1926; Bernhard Hacker, geb. 30.11.1953; Josef Zizler, geb. 01.04.1927; Dipl.-Ing. Othmar Pflügl, geb. 13.10.1947, Millöckerstraße 21; Peter Brandstetter, geb. 27.01.1954; Margarethe Erlenwein, geb. 09.04.1929; Karl Schweiger, geb. 04.01.1922, Dr.-Schauer-Straße 5; Gertrude Pingera, geb. 11.05.1932; Rosalia Reder, geb. 12.03.1925, Schafwiesen; Werner Hofstetter, geb. 12.01.1948; Theresia Podskalsky, geb. 06.10.1928, Straubingerstraße 24a; Christine Dietl, geb. 21.06.1953



## Coronavirus

### Aktuelle Maßnahmen

Alle aktuellen Maßnahmen und Informationen rund um die Coronavirus-Krise finden Sie im Internet unter

[wels.at/coronavirus](https://wels.at/coronavirus)

## NORD°

GESUNDHEITZENTRUM



Nutzen Sie jetzt die

**10%**

**Aktion zur Fastenzeit!**

(gültig bis 02. April 2021)

COLON - HYDRO - THERAPIE :

## DARMREINIGUNG ZUR FASTENZEIT

Die Fastenzeit dient der Reinigung des Körpers. Zusätzlich zu Fasttagen unterstützt eine sanfte Darmreinigung Ihren Körper beim Entschlacken und Entgiften. Die Colon-Hydro-Therapie ist eine moderne Form der Darmspülung, bei der der Dickdarm mit warmem Wasser gereinigt wird.

Die Darmgesundheit steht immer stärker im Fokus. Da im Darm 80% des Immunsystems sitzen, sollte dieser frei von Schadstoffen sein, um gut arbeiten zu können. Gerade zur Fastenzeit bietet es sich daher an, mittels einer Colon-Hydro-Therapie die natürliche Lebensgemeinschaft von Bakterien und Mensch wieder in Einklang zu bringen.

Im NORD° Gesundheitszentrum Wels, Oberfeldstraße 105, wird diese moderne Form der Darmreinigung angeboten.

Für Terminvereinbarung und weitere Informationen wenden Sie sich bitte an 07242 - 72822-23 oder [colon-hydro@gesundheit-nord.at](mailto:colon-hydro@gesundheit-nord.at), [www.gesundheit-nord.at](http://www.gesundheit-nord.at)

Terminaviso

# Tag des Baumes

Sonntag, 25. April 2021  
ab 10:00 Uhr

1.000 Baumsetzlinge werden an die **Welser Bevölkerung verteilt!** Detaillierte Infos finden Sie im kommenden Amtsblatt April 2021.



wels.at

## HAT SIE AUCH SCHON DIE LUST AUF FRÜHLING GEPACKT?

Jetzt dauert es nicht mehr lange und die ersten Pflanzen verzaubern uns mit ihren Blüten. - Und das ist auch gut so!

Ob Bäume, Sträucher, Stauden oder doch ein Rasenmäroboter...

Wir haben alles für Ihren Start in die neue Gartensaison!

Gerne unterstützen wir Sie auch bei Ihrer Neugestaltung! - Ein Anruf genügt.

Wir freuen uns Sie bald in unserer Baumschule begrüßen zu dürfen!

...Las Beste,  
das Ihren Garten passieren kann!



**Gartengestaltung Hochhauser**  
Ziegeleistraße 40, 4631 Haiding / Wels  
Tel. 07249/ 455 85  
E-Mail: office@gartengestalten.at



## Hessenkaserne Wels: Investitionen überfällig!



Vor mehr als einem Jahr hatten Bürgermeister Dr. Andreas Rabl und Sicherheitsreferent Vizebürgermeister Gerhard Kroiß einen Appell an Verteidigungsministerin Mag. Klaudia Tanner für die **Erhaltung** der **Hessenkaserne** gerichtet. Die Stadt begrüßt die nunmehr abgegebene **Standortgarantie** und die längst überfällige **Investitionszusage** von 2,7 Mio. Euro für die Modernisierung.

Für eine groß angelegte **Sanierung** und einen weiteren **Ausbau** ist jedoch **mehr Geld** von der Bundesregierung nötig. Mit der Kampftruppe ist das Kernstück des Bundesheeres und somit der Garant der militärischen Landesverteidigung in der Kaserne Wels stationiert. Die zugesagten Investitionen in den Standort müssen daher Hand in Hand mit dem **Erhalt der Kampfpanzer** gesehen werden.

## FORD RANGER

Jetzt ab  
**€ 26.690,-**<sup>1)</sup>  
bei Leasing

NUR BIS  
**31 MÄRZ**  
Bis zu  
**€ 12.500,-**  
NoVA sparen.<sup>2)</sup>

ÖSTERREICHS MEISTVERKAUFTER PICK-UP\*



Ford Ranger: Kraftstoffverbr. ges. 8,1–10,5l/100 km | CO<sub>2</sub>-Emission ges. 211–277 g/km

**Motormobil**  
Paul Hahn Str. 2 - 4614 Marchtrenk  
07243/52225

**Riehs**  
Mitterhoferstr. 6 - 4600 Wels  
07242/47462

Symbolfoto. 1) Aktionspreis (beinhaltet Importeurs- und Händlerbeteiligung sowie Ford Credit Bonus und Versicherungsbonus) inkl. USt., NoVA und 2 Jahre Ford-Neuwagen-Garantie und zusätzlich 1 Jahr Ford Extra Garantie für das 3. Jahr (begrenzt bis 100.000 km), gültig bis 31.03.2021 bei Ford Credit Leasing in Verbindung mit dem Abschluss des Vorteilssets (Haftpflicht-, Vollkasko-, Insassenunfall- und/oder Rechtsschutzversicherung) der Ford Auto Versicherung (Versicherer: Garanta Versicherungs-AG Österreich). Berechnungsbeispiel am Modell Ford Ranger Doppelkabine XL 2,0l TDCI 130PS 4WD 6G: Barzahlungspreis € 26.690,00; Leasingentgeltvorauszahlung € 8.007,00; Laufzeit 36 Monate; 10.000 km/Jahr; Restwert € 15.556,75; monatliche Rate € 139,00; Sollzinssatz 3,35%; Effektivzinssatz 4,01%; Bearbeitungsgebühr € 156,00; gesetzl. Vertragsgebühr € 130,11; zu zahlender Gesamtbetrag € 28.697,86; Gesamtkosten € 2.007,86. Die Abwicklung der Finanzierung erfolgt über Ford Credit, ein Angebot der Santander Consumer Bank. Bankübliche Bonitätskriterien vorausgesetzt. Freibleibendes unverbindliches Angebot, gültig bis auf Widerruf, vorbehaltlich Änderungen, Irrtümer und Druckfehler. Aktion gültig solange der Vorrat reicht. Nähere Informationen auf [www.ford.at](http://www.ford.at) 2) Gültig bei Kaufvertragsabschluss bis 31. März 2021 und Zulassung bis 30. Juni 2021. \*Ford Ranger, meistverkaufter Pick-up in Österreich im Jahr 2020 (Quelle: Statistik Austria). Nähere Informationen auf [www.ford.at](http://www.ford.at)



## Wir gratulieren

### 95. Geburtstag

**Ibolya Pöschl**  
Südtirolerstraße 6C/1  
09.02.1926

**Maria Helene Viktoria Hofer**  
Flurgasse 40  
10.02.1926

**Elfriede Ida Hieslmair**  
Johann-Strauß-Straße 62  
23.02.1926

**Margareta Mair**  
Flurgasse 92  
28.02.1926

### 97. Geburtstag

**Margarethe Stockhammer**  
Landsteinerstraße 8  
22.02.1922

**Aloisia Hummelbrunner**  
Lichtenegger Straße 32  
18.02.1924

**Hermine Josefa Füssel**  
Styriagasse 18  
19.02.1924

### 98. Geburtstag

**Richard Anton Bubl**  
Hans-Sachs-Straße 22  
22.02.1923

### 101. Geburtstag

**Peter Deschu**  
Akeleistraße 8  
26.02.1920

### Goldene Hochzeit

**Eva und Ing. Ernst Kraßnitzer**  
Albrechtstraße 43  
15.08.1970

**Erna und Manfred Schneider**  
Nedererstraße 10  
30.08.1969

**Barbara und Horst Ritzl**  
Gölsdorfstraße 15  
13.02.1971

**Angelika und Günter Weichselbaumer**  
Sauerbruchstraße 51  
08.08.1970

**Melitta Gerda und Josef Braun**  
Billrothstraße 66  
13.09.1969

**Gertrude und Josef Rupp**  
Billrothstraße 66  
06.06.1969

**Christine und Rudolf Bäck**  
Grieskirchner Straße 37  
27.06.1970

**Gertraud und Hermann Knasmüller**  
Zirbenstraße 13  
21.03.1970

### Diamantene Hochzeit

**Margot und Karl Haslinger**  
Birkenstraße 2  
07.02.1961

**Marianne und Helmut Weickl**  
Stadthofstraße 39  
12.11.1960

**Anna und Ferdinand Majer**  
Boschstraße 58  
11.02.1961

**Erika und Josef Radinger**  
Südtirolerstraße 12a  
11.02.1961

## Wels versüßte Senioren das Faschingsende



Fast punktgenau seit **Faschingsbeginn 2020/2021** galten in den oberösterreichischen **Seniorenheimen** sehr strenge **COVID-19-Regeln**. Als kleine Entschädigung **spendierten** Bürgermeister Dr. Andreas Rabl und Generationen-Stadträtin Margarete Josseck-Herdts allen Bewohnern und Mitarbeitern der Welscher Seniorenheime am Faschingsdienstag **Krapfen**.

Die **Vorgaben** des Landes Oberösterreich zur **Corona-Vorbeugung** in den stationären Einrichtungen brachten und bringen für die dort lebenden **älteren Menschen** naturgemäß große **Einschränkungen** mit sich: Zum einen waren **Besuche** teilweise gar nicht gestattet, auch jetzt sind sie nach wie vor nur sehr **restriktiv** möglich. Zum anderen waren und sind viele **gemeinschaftli-**

**che Aktivitäten**, die sonst Farbe in den Alltag der Bewohner bringen, heuer **nicht möglich** – etwa die traditionellen Faschingsfeiern mit den Angehörigen. Aus diesem Grund gab es zusätzlich zur **Krapfenspende** am Beginn des Faschings eine **zweite Runde** an dessen Ende.

**Bürgermeister Dr. Andreas Rabl** und **Generationen-Stadträtin Margarete Josseck-Herdts**: „Die Mitarbeiter in den städtischen Seniorenheimen tun alles, um den Bewohnern unter diesen erschwerten Bedingungen das Leben so angenehm wie möglich zu gestalten. Der Fasching musste aber dennoch heuer ausfallen. Die süße Spende an die älteren Menschen und ihre Betreuer war uns daher ein großes Anliegen!“

## GENERATIONENTREFF-PROGRAMM 2021

**DAS INTERNET IST REIF:  
Kurse für Junggebliebene**

Die **Smartphone- und Internetkurse** im **März** müssen leider **verschoben** werden. **Informationen** zu den **Ersatzterminen** erhalten Sie im kommenden **Amtsblatt April 2021** oder unter **Tel. +43 7242 417 7904**.

Pflege- und Demenztelefon  
der Stadt Wels: **417-417**



Sie erhalten vertraulich, kostenlos und anonym Auskunft zu allen Versorgungsangeboten rund um das Thema Pflege, finanzielle Hilfen, Wohnen, Betreuung und Unterstützung im Alter sowie über das Krankheitsbild Demenz.

# Sonnenstrom für jedes Zuhause. # wir gemeinsam

Die PV-Anlagen unserer Kunden in Wels  
produzieren schon jetzt Sonnenstrom  
für rund 3.000 Haushalte pro Jahr.  
Egal ob Wohnung oder Haus - nutzen  
wir gemeinsam die Kraft der Sonne.\*

[eww.at/wirgemeinsam](http://eww.at/wirgemeinsam) >

The logo for eww Gruppe, consisting of the lowercase letters 'eww' in a white, rounded, sans-serif font, with the word 'Gruppe' in a smaller, white, sans-serif font centered below it.  
**eww**  
Gruppe

\* 531 PV-Anlagen mit einer Leistung von 11.967 kWp im Raum  
Wels (Daten eww Gruppe). Durchschnittlicher Stromverbrauch  
eines 3-Personen-Haushalts von 4.255 kWh pro Jahr (e-control)

# Erfolgsmodell Welser Innenstadt: 96,2 Prozent Vermietungsgrad

Im von Standort + Markt publizierten City-Retail-Report Österreich 2020/2021 rangiert Wels beim Vermietungsgrad mit 96,2 Prozent in der Innenstadt-ABC-Lage als Nummer eins der vergleichbaren Sekundärstädte in Österreich, im Gesamtranking mit dem fünften Rang ebenfalls wieder im Spitzenfeld.

Mit einem **Top-Vermietungsgrad von 99 Prozent** in der reinen A-Lage belegt man ebenfalls den ersten Platz beziehungsweise den zweiten Rang im Vergleich zu den Sekundär- beziehungsweise Primärstädten. Dass man vor Jahren die Trendwende schaffte und nun seit fünf Jahren im Spitzenfeld der österreichischen Städte in punkto Leerstand & Frequenz steht, ist kein Zufall, sondern das



**Freuen sich über die positive Entwicklung der Welser Innenstadt: Wirtschaftsstadtrat Peter Lehner, Bürgermeister Dr. Andreas Rabl und Geschäftsführer Peter Jungreithmair, MBA (Wels Marketing & Touristik GmbH.)**

**Ergebnis** der eingeleiteten Maßnahmen des **Positionierungsprozesses**. Der „Welser Weg“ zur Belebung von Innenstädten gilt mittlerweile als **Best-Practice Beispiel** für viele Innenstädte in

Österreich im Kampf gegen den Leerstand und der Ausdünnung von Innenstädten.

23 Neuansiedelungen, neun Übersiedelungen, zehn Neuübernahmen, vier Wiedereröffnungen

nach Modernisierungen sowie neun Pop-up-Stores sorgten 2020 in der Innenstadt für ein **äußerst positives Jahresergebnis**. Insgesamt **55 Eröffnungen** standen 28 Schließungen gegenüber.

Neue Anbieter und städtebauliche Leuchtturmprojekte sorgen für **weiterhin viel Bewegung und Verdichtung in der Stadt**. Mehr als **380 gewerbliche Standortanfragen** sind im Jahr 2020 im Wirtschaftsservice Wels aus allen Branchensegmenten eingelangt und zeigen die **wieder gewonnene Attraktivität des Wirtschaftsstandortes Wels**. Seit Jänner 2021 haben bereits wieder **zahlreiche neue Betriebe** in der Innenstadt eröffnet oder planen bereits Eröffnungen in den kommenden Wochen und Monaten.



Foto vor COVID-19

## Telefonischer Sprechtag mit Vizebürgermeister Gerhard Kroiß und Evelyn Wolf von der Polizei Wels „Mit Sicherheit für Wels“

Am **Donnerstag, 25. März 2021** von **15:00 bis 17:00 Uhr**  
Tel. **+43 7242 235 3020**

in Kooperation mit dem  
Stadtpolizeikommando Wels



## Digitale Sprechstunde mit Stadtrat Peter Lehner Themen: Wirtschaft, Bauen und Stadtentwicklung

Vereinbarung eines **Sprechstundentermins** jederzeit möglich:  
Per E-Mail an **peter.lehner@wels.gv.at** oder telefonisch  
unter **+43 7242 235 3071**



## Telefonischer Sprechtag mit Bildungsreferent Stadtrat Johann Reindl-Schwaighofer, MBA „Für die beste Bildung in Wels“

Am **Dienstag, 23. März 2021** von **10:00 bis 11:00 Uhr**  
und **16:00 bis 17:00 Uhr**, Tel. **+43 7242 235 3060**



wels.at

# Die Welser Innenstadt putzt sich für den Frühling heraus!

Während 64.000 Frühlingsblumen auf das Einsetzen in den Welser Grünflächen warten, werden heuer erstmals auf 170 verschiedenen Dekorationselementen 18.500 Kunstblumen in den beiden Fußgängerzonen in Wels vom Himmel strahlen. Pünktlich mit Frühlingsbeginn am 20. März wird es frühlingshaft bunt in Wels und täuschend-echte Blumen werden über den Köpfen der Besucher für ein positives Einkaufsfeeling sorgen. Die gesamte Stadt putzt sich 2021 besonders schön für den Frühling heraus und auch viele Neueröffnungen von Betrieben sorgen für gute Stimmung in der Stadt. Ab Ostern freuen sich schon die Welser Gastronomiebetriebe, in Summe mit 1.700 Gastgartenplätzen alleine in der Welser Innenstadt, die Gäste hoffentlich wieder zu bewirten. Wer nicht mehr so lange warten kann, kann sich auch bei zahlreichen Wirten seine Speisen als takeaway mitnehmen.

## Neue Dekoration in der Innenstadt

Nach der Sommerdekoration im letzten Jahr sorgen 2021 170 Blumenarrangements für positive Emotionen zu vermitteln und einen zusätzlichen Impuls für die gesamte Innenstadt zu setzen. Vor allem für den Handel, die Gastronomie und die Dienstleister sorgen diese außergewöhnlichen und einzigartigen Blumenmotive wieder für einen benötigten zusätzlichen Impuls für die Welser Innenstadt. In drei verschiedenen Kugelgrößen von 50 cm bis 100 cm werden in Summe 170 Blumen-

gestecke in der Schmidtgasse und der Bäckerstraße von der eww Anlagentechnik installiert. Insgesamt schmücken 18.500 Gerbera, Lilien, Pfingstrosen, Tulpen, Narzissen und viele weitere Blumenarten die Gestecke, die wiederum auf 800 Laufmetern Stahlseil hängen. Die täuschend-echten Blumen werden gemietet und schweben bis Ende Oktober über den Köpfen der Shoppingbegeisterten, bevor sie von der Weihnachtsbeleuchtung abgelöst werden



## Wirtschaftsservice Wels

Das Jahr 2021 startet trotz des Lockdowns mit **einigen Neueröffnungen** in Wels.

**Hairline Sabine Asböck** hat neu in der Pfarrgasse 15a im Innenhof eröffnet. **Gerald's Strumpfgrube** übersiedelte um ein Haus und ist nun am Kaiser-Josef-Platz 18 zu finden. Auch ein neues Thai Massage Institut wurde mit **Sukho-Thai-Massa-**

**ge Wels** in der Dr. Salzmannstraße 10 eröffnet. Bei **Andrea Ludwig - Make-up Artist** in der Traungasse 25 (Eingang Volksgartenstraße) kann man sich ab sofort für besondere Anlässe stylen lassen. Anfang März eröffnete der Fleischer **Zellinger by Gourmetfein** in der Ringstraße 14 (Ecke Schmidtgasse) seine modernisierte und umgestaltete Welser Filiale neu.

## Tourismusverband Region Wels

### Abhol- oder Lieferservice der Gastronomen im Tourismusverband Region Wels

Zahlreiche Gastronomiebetriebe in Wels, Sattledt, Kremsmünster und Umgebung bieten auch weiterhin eine Abhol- oder Lieferservice an, um Unternehmen sowie Einheimische mit kulinarischen Köstlichkeiten verwöhnen zu können. Der Tourismusverband Region Wels hat hierfür eine Take-Away-Liste unter: **wels.at/takeaway** gestaltet, in welcher nicht nur die Kontaktdaten von über vielen Betrieben, sondern auch Informationen zu Liefer- oder Abholzeiten, zur Verfügung gestellt werden.

- Adam Jagerl
- Bauer's Bierquelle
- Bayrischer Hof
- Bäckerei-Konditorei-Cafe Stöbich
- Black Horse Inn Wels
- Cafe Hoffmann
- Dean & David
- Dok Khun
- extrazimmer AG
- Franz Kupetzius
- Gasthaus Hofwimmer
- Gasthaus Irger - Knödelwirt
- Gasthaus Obermair
- Gasthaus zum Reihof
- Gasthaus zur Linde
- Gasthof/Pension Makus
- Gasthof Waldschänke
- Indiya
- In's Haas
- maxi.restaurant
- Naschmarkt Wels
- Olivi - Pizza, Pasta, Bar
- Pizzeria DaVinci
- Polizeikantine E&W
- Resch & Frisch
- Restaurant Adria
- Restaurant Agape - Cuisine & Wine
- Restaurant Wasabi
- Richards Catering
- sGerstl Wels
- Smoke it easy
- Steak's Bar & Restaurant
- Trattoria Rustica
- Traunzeit - Das Café am Fluss
- Wildwechsel Pop-up Restaurant
- Wirt am Berg
- Xu Wok

Die aktuelle Take-Away-Liste, welche laufend ergänzt wird, ist jederzeit unter: **www.wels.at/takeaway** abrufbar.

Wels Marketing & Touristik GmbH  
Tourismusverband Region Wels  
Welser Christkind GmbH  
Wels Betriebsansiedlungs-GmbH

Stadtplatz 44, 4600 Wels  
+43 7242 67722 22, wels.at





Wels

2439/35436

- elegante 4-Zimmerwohnung mit Loggia - ideal für Familien!
- ca. 98 m<sup>2</sup> Wohnfläche zzgl. Loggia
- Fußläufig erreichen Sie die Welser Innenstadt sowie das Naherholungsgebiet Traunauen
- Ideales Raumkonzept! 2 Kinderzimmer, 1 Elternschlafzimmer mit Schrankraum
- nicht barrierefrei
- HWB: 129 kWh/m<sup>2</sup>a, Klasse D, fGEE: 1,88
- Kaufpreis: EUR 255.000,-



Wels

2439/35424

- attraktive Geschäftsräumlichkeit mit perfekter Infrastruktur
- ca. 69,43 m<sup>2</sup> Nutzfläche
- Lage: nahe Stadtplatz
- ideale Nutzungsmöglichkeiten als Geschäfts-, Ausstellungs-, oder Bürofläche
- Parkmöglichkeiten direkt vor dem Objekt
- nicht barrierefrei
- HWB: HWB: 72,4 kWh/m<sup>2</sup>a Klasse C, fGEE: 0,95 Klasse B
- Kaufpreis. EUR 120.000,-



Wels

2439/35426

- helle Geschäftsfläche in zentraler und verkehrsgünstiger Lage
- 84,79 m<sup>2</sup> Nutzfläche
- Lage: Linzerstraße, Stadtteil Pernau
- ideale Nutzungsmöglichkeiten als Geschäfts-, Ausstellungs-, oder Bürofläche
- Parkmöglichkeiten direkt vor dem Objekt
- nicht barrierefrei
- HWB: 82,1 kWh/m<sup>2</sup>a Klasse C, fGEE: 2,66 Klasse
- Kaufpreis. EUR 150.000,-



Beratung in Ihrer Region:

**Michael Fuchsberger**  
Leiter des Immobilienbüros Wels

Telefon: +43 676 81 41 92 81  
fuchsberger@raiffeisen-immobilien.at

Servicecenter für  
Detailunterlagen:

Telefon: +43 50 65 96-8002  
anfragen@raiffeisen-immobilien.at

[www.raiffeisen-immobilien.at](http://www.raiffeisen-immobilien.at)


**Raiffeisen  
Immobilien**



## Zeit für uns

Die wertvollste Zeit muss man sich nehmen – oder man hat sie. Jeder Weg bringt uns ein Stück näher, wird zum gemeinsamen Familienerlebnis.

 UNTERSTÜTZT VON DER STADT WELS

RADMODELLREGION Wels Umland radelt voran!



Buchkirchen, Gunkskirchen, Holzhausen, Krenglbach, Marchtrenk, Schleißheim, Steinhaus, Thalheim, Weißkirchen, Wels

Die Profis vom Land





## Ihr starker Partner durch's ganze Jahr

- BAUM- UND STRAUCHSCHNITT
- BAUMABTRAGUNG
- GRÜNRAUMPFLEGE
- WINTER- UND SOMMERDIENST
- GARTEN- UND LANDSCHAFTSGESTALTUNG

**Maschinenring Wels**  
 Neinergutstr. 4, 4600 Wels  
 059060/46110  
[wels@maschinenring.at](mailto:wels@maschinenring.at)  
[www.maschinenring.at/wels](http://www.maschinenring.at/wels)

# W WELS BESTATTUNG

BESTATTUNG DER STADT WELS GMBH

Wenn Sie uns brauchen .....

..... sind wir, wie gewohnt, in unseren Büroräumen am Stadtplatz 20 gegenüber der Stadtpfarrkirche, beim Eingang zum Burggarten, für Sie da!



4600 Wels, Stadtplatz 20  
 Telefon 07242 / 47064  
[office@bestattung-wels.at](mailto:office@bestattung-wels.at)  
[www.bestattung-wels.at](http://www.bestattung-wels.at)

Unsere Trauerfeiertermine finden Sie auf unserer Homepage!

#sciencecenterwels



#OSTERN2021  
ENTDECKEN!

welios®  
Zukunft **begreifen**

Informationen unter:

[www.welios.at](http://www.welios.at)



[fb.com/welios](https://fb.com/welios)

Welios®, Weliosplatz 1, 4600 Wels  
Tel: +43 (0)7242-908 200

**10 JAHRE**  
Science Center Wels



**Coronavirus**  
Aktuelle  
Maßnahmen

Alle aktuellen Maß-  
nahmen und Infor-  
mationen rund um  
die Coronavirus-Krise  
finden Sie im Internet  
unter

[wels.at/  
coronavirus](http://wels.at/coronavirus)

**Anmeldung Bürgerfragestunde - Gemeinderat, Montag, 26. April 2021**

**Meine Frage richtet sich an:**

Bürgermeister .....

Vizebürgermeister .....

Stadtrat .....

Fraktion der .....

(Bitte den Namen der gewünschten Ansprechperson bzw. Fraktion eintragen)

**Meine Frage lautet :**

.....

.....

.....

.....

**Anmeldefrist: Mittwoch, 21. April 2021**

# Landesmusikschule Wels: Anmeldungen jederzeit!



Die Landesmusikschule Wels ist eine prägende Säule in der Kulturstadt Wels. Sie ist ein zentraler Treffpunkt mit Strahlkraft und legt den Grundstein für eine lebenslange Beziehung zur Musik. Das schöne Ambiente und die hochwertige Ausstattung der Musikschule geben sowohl dem Unterricht als auch den Veranstaltungen einen besonderen Rahmen.

**Anmeldungen** sind **jederzeit** – auch online – **möglich**.

Gerne können **telefonisch** unter +43 7242 44185 7101 individuelle Beratungstermine vereinbart werden.

An der Landesmusikschule Wels kann fast jedes Musikinstrument erlernt werden. Breiten- und Spitzenförderung hat gleichwertige Bedeutung. Ein kompetentes Lehrerteam geht mit großem Engagement auf die individuellen Bedürfnisse der Schüler ein. Nähere Informationen finden Interessierte unter [wels.landemusikschulen.at](http://wels.landemusikschulen.at).



## WELS

### FERIALPRAKTIKUM BEI DER STADT WELS

Du bist engagiert, interessiert an Neuem und möchtest dein Taschengeld in den Sommerferien aufbessern? Dann wage einen Blick hinter die Kulissen und sammle Berufserfahrung.

#### Turnus I (Montag, 12. Juli bis Sonntag, 8. August 2021)

- Seniorenbetreuung

#### Turnus II (Montag, 9. August bis Sonntag, 5. September 2021)

- Seniorenbetreuung
- Stadtgärtnerei
- Sammlung sperriger Abfälle

**Alle Informationen zur Bewerbung erfährst du natürlich auf [wels.at/karriere](http://wels.at/karriere)!**



**Wichtig!** Die Anwesenheit des Antragstellers bei der Sitzung ist erforderlich. Pro Antragsteller ist **nur eine Frage zu einem Thema** zulässig und **pro Jahr** sind **maximal drei Anfragen pro Person** möglich. Dauer der Fragestunde: Max. eine Stunde

**Absender:** (Angaben bitte in Blockschrift)

Name

.....

Adresse

.....

.....

Telefon

.....

Datenschutzerklärung: Mit der Anmeldung zur Bürgerfragestunde erkläre ich mich einverstanden, dass die für die magistratsinterne Bearbeitung (Vorbereitung der Antworten) erforderlichen personenbezogenen Daten automatisationsunterstützt verwendet werden. Ein Widerruf dieser Datenschutzerklärung ist jederzeit schriftlich möglich.

Postentgelt beim Empfänger einheben!



Magistrat der Stadt Wels

Rathaus  
Stadtplatz 1  
4601 Wels

Oder per Mail an:  
[buergerfragestunde@wels.gv.at](mailto:buergerfragestunde@wels.gv.at)

### Ombudsmann für Wohnungs- angelegenheiten

Gemeinderat Egon Schatzmann hält jeden **ersten Mittwoch im Monat** von **08:00 bis 12:00 Uhr** im Rathaus, Stadtplatz 1, Zimmer 108, 1. Stock, seinen **Sprechtag** ab.

### Pensionsver- sicherungsanstalt Sprechtag

**Montags und mittwochs** in der ÖGK Wels. Bei Feiertagen ist kein Ersatztermin vorgesehen. Zur Vorsprache ist ein Lichtbildausweis als Identitätsnachweis mitzubringen.  
**Telefonische Voranmeldung:**  
Tel. +43 5 0303 36 170



## Aktuelle Stellenausschreibungen

### Finanzdirektion - Finanzmanagement

#### LEITER/IN DER DIENSTSTELLE FINANZMANAGEMENT

**Vollbeschäftigung im Ausmaß von 40 Wochenstunden,  
Mindestbruttogehalt in Funktionslaufbahn 10: 3.901,20 Euro**

- Leitung und Organisation der Dienststelle Finanzmanagement
- Budgetierung (Mitarbeit) und Finanzcontrolling (Haushaltsplanung, mittelfristige Finanzplanung, finanzwirtschaftliche Stellungnahmen, Finanzberichte, Beantragung von Zuschüssen nach dem FAG sowie von Bedarfszuweisungen, Informationskoordination und Überwachung von EU-, Bundes- und Landesförderungen)
- Finanzierungen (Darlehensaufnahmen und Schuldendienstabwicklung, Haftungsübernahmen, Liquiditätsmanagement, Ausarbeitung von Finanzierungsvorschlägen etc.)
- Versicherungsangelegenheiten der Stadt (Vertragsmanagement und Schadensabwicklung)
- Wirtschaftsförderung (Herbeiführung der Gewährung von Förderungen an Unternehmen im Stadtgebiet von Wels und deren Abwicklung)
- Kassenführung (Kassenrechnung, Durchführung der unbaren und baren Zahlungen, Abrechnung mit Nebenkassen etc.)



### Direktion - Präsidium

#### LEITER/IN DER DIENSTSTELLE PRÄSIDIUM

**Vollbeschäftigung im Ausmaß von 40 Wochenstunden,  
Mindestbruttogehalt in Funktionslaufbahn 10: 3.901,20 Euro**

- Leitung und Organisation der Dienststelle Präsidium
- Eigenverantwortliche Weiterentwicklung des Bereiches Organisations-, Personal- und Strategieentwicklung
- Organisationsmanagement (generelle Aufgabenzuordnung, Arbeitsplatzbeschreibungen, Arbeitsplatzbewertungen, zentrale inhaltliche Aufbereitung von Organisationsvorschriften, Klärung von Zuständigkeitskonflikten etc.)
- Erarbeitung und Umsetzung von Konzepten im Bereich Verwaltungsinnovation
- Entwicklung eines Organisationshandbuchs und Überarbeitung der Dienstbetriebsordnung
- Prozess- und Projektmanagement
- Eigenverantwortliche Erstellung und Weiterentwicklung von Bildungsprogrammen
- Vertiefung und Weiterentwicklung des Bereiches Wissensmanagement
- Organisation, Koordination und Abwicklung von Anfragen des Landes- oder Bundesrechnungshofs
- Zentrale Stelle für Gleichbehandlung und Mobbing
- Unterstützung und Beratung der Fachabteilungen in den oben angegebenen Bereichen

**GEMEINSAM  
FÜR EIN  
LEBENSWERTE  
WELS!**



**Die detaillierten Stellenbeschreibungen finden Sie auf unserer Website: [wels.at/karriere](https://wels.at/karriere)**

**Allgemeine Bewerbungsvoraussetzungen:** Erfüllung der Anstellungserfordernisse nach den dienstrechtlichen Vorschriften.

**Wir freuen uns über Ihre Bewerbung** und laden Sie ein, diese samt Unterlagen und Foto an die Stadt Wels über das Online-Formular unter [wels.at/karriere](https://wels.at/karriere) zu richten. Für Fragen wenden Sie sich bitte an die Dienststelle Personal unter Tel. +43 7242 235 4100 oder 4720.

Weitere Informationen: [wels.at/karriere](https://wels.at/karriere)



**wels.at/  
karriere**

## Aktuelle Stellenausschreibungen

### Soziales - Seniorenbetreuung

#### HAUSLEITER/IN

**Vollbeschäftigung im Ausmaß von 40 Wochenstunden,  
Mindestbruttogehalt in Funktionslaufbahn 12: 3.293,00 Euro**

zur Führung eines modernen und sozialen Dienstleistungsbetriebes nach sozial- und betriebswirtschaftlichen Kriterien. Der Hausleiter ist Ansprechpartner der Bewohner, der Angehörigen sowie der Mitarbeiter. Die Hauptaufgabe ist, den Bewohnern mit Freude und Einfühlungsvermögen in Zusammenarbeit mit der Pflegedienstleitung ein wohnliches Zuhause mit hochwertiger Betreuung nach modernsten Standards zu bieten.

#### Aufgabenbereich:

- Führung aller direkt unterstellten Funktionsbereiche im Haus
- Sicherstellung eines Betriebs, der den Bedürfnissen der Bewohner und ihrer Angehörigen in fachlichen, menschlichen und sozialen Belangen entspricht
- Verantwortung für den Betrieb in inhaltlicher, konzeptioneller und wirtschaftlicher Hinsicht

#### PFLEGEDIENSTLEITER/IN FÜR DAS HAUS VOGELWEIDE-LAAHEN

**Vollbeschäftigung im Ausmaß von 40 Wochenstunden,  
Mindestbruttogehalt in Funktionslaufbahn 13: 3.451,20 Euro**

Die Leitung des Pflege- und Betreuungsdienstes verantwortet den gesamten Pflegedienst im Haus Vogelweide-Laahen, ist damit Teil des mittleren Managements und Bindeglied zwischen den Wohngruppenleitungen und der Hausleitung. Ihr kommen organisatorische und verwaltende Aufgaben, wie etwa Dienstplangestaltung, Personalplanung und -entwicklung, Förderung des Personals und Kontrolle, wie auch Entwicklung von Qualitätsstandards zu. Daneben zählen aber auch wirtschaftliche Aufgaben, wie der ressourcenschonende Einsatz von Pflegeprodukten, zum Anforderungsprofil.

#### Aufgabenbereich:

- Enge Zusammenarbeit mit der Hausleitung zur Weiterentwicklung der Einrichtung
- Personalführung und Organisation
- Schnittstelle zu externen Dienstleistern und Partnern, wie Ärzten, Angehörigen, Therapeuten und sonstigen Dienstleistern
- Warenwirtschaft: Mithilfe bei der Produktauswahl von medizinischen und Pflegeprodukten in Zusammenhang mit Ausschreibungen
- Qualitäts-, Hygiene- und Beschwerdemanagement und entsprechende Weiterentwicklung



**GEMEINSAM  
FÜR EIN  
LEBENSWEITES  
WELS!**



**Die detaillierten Stellenbeschreibungen finden Sie auf unserer Website: [wels.at/karriere](https://wels.at/karriere)**

**Allgemeine Bewerbungsvoraussetzungen:** Erfüllung der Anstellungserfordernisse nach den dienstrechtlichen Vorschriften.

**Wir freuen uns über Ihre Bewerbung** und laden Sie ein, diese samt Unterlagen und Foto an die Stadt Wels über das Online-Formular unter [wels.at/karriere](https://wels.at/karriere) zu richten. Für Fragen wenden Sie sich bitte an die Dienststelle Personal unter Tel. +43 7242 235 4100 oder 4720.

Weitere Informationen: [wels.at/karriere](https://wels.at/karriere)



**wels.at/  
karriere**

## Aktuelle Stellenausschreibungen

### Finanzdirektion - Steuerverwaltung

#### QUALIFIZIERTE/R SACHBEARBEITER/IN IN BESONDERER FUNKTION

**Vollbeschäftigung im Ausmaß von 40 Wochenstunden,  
Mindestbruttogehalt in Funktionslaufbahn 16: 2.612,40 Euro**

- Selbstständige Bearbeitung sowie Überprüfung und Vorschreibung der Kommunalsteuer, Lustbarkeitsabgabe, Ortstaxe und Freizeitwohnungspauschale
- Ermittlungsverfahren und Bescheiderstellung
- Erledigungen im Zusammenhang mit der Abgabenvollstreckung und der Anmeldung zum Konkursverfahren
- Parteienverkehr

### Kultur und Bildung - Kulturservice

#### QUALIFIZIERTE/R SACHBEARBEITER/IN IN BESONDERER FUNKTION

**Vollbeschäftigung im Ausmaß von 40 Wochenstunden,  
Mindestbruttogehalt in Funktionslaufbahn 16: 2.612,40 Euro**

- Digitalisierung, Erweiterung und Verwaltung der Medienbestände
- Mitarbeit an der Erschließung und Ordnung des historischen Archivs
- Ablage und Nutzerbetreuung im Bereich des Verwaltungsarchivs

### Krisenmanagement

Sie wollen sich für die Gesellschaft besonders einsetzen und bei der Bewältigung von Aufgaben des Krisenmanagements tatkräftig mithelfen? Wir suchen Personen, die zeitlich flexibel sind und uns mit sehr genauer Arbeitsweise unterstützen als

#### SACHBEARBEITER/INNEN ZUR BEWÄLTIGUNG VON AUFGABEN DES KRISENMANAGEMENTS GEM. § 27A EPIDEMIEGESETZ

**Befristete Beschäftigung, Voll- oder Teilzeitbeschäftigung ab 25 bis 40 Wochenstunden,  
Mindestbruttogehalt in Funktionslaufbahn 18: 2.242,50 Euro bei Vollbeschäftigung  
Mindestbruttogehalt in Funktionslaufbahn 17: 2.348,70 Euro bei Vollbeschäftigung**

- Allgemeine Verwaltungstätigkeiten, wie z.B. Telefonate oder Schriftverkehr
- Terminvereinbarung für Testungen
- Kontakt zu Laboren, Organisationen etc.
- Datenerfassung von Erkrankten und Verdachtsfällen
- Erstellung von diversen Listen
- Erstellung von standardisierten Bescheiden
- Unterstützung bei der Abwicklung des Kostenersatzes nach dem Epidemiegesetz

**Die detaillierten Stellenbeschreibungen finden Sie auf unserer Website: [wels.at/karriere](https://wels.at/karriere)**

**Allgemeine Bewerbungsvoraussetzungen:** Erfüllung der Anstellungserfordernisse nach den dienstrechtlichen Vorschriften.

**Wir freuen uns über Ihre Bewerbung** und laden Sie ein, diese samt Unterlagen und Foto an die Stadt Wels über das Online-Formular unter [wels.at/karriere](https://wels.at/karriere) zu richten. Für Fragen wenden Sie sich bitte an die Dienststelle Personal unter Tel. +43 7242 235 4100 oder 4720.

Weitere Informationen: [wels.at/karriere](https://wels.at/karriere)



GEMEINSAM  
FÜR EIN  
LEBENSWERTES  
WELS!



[wels.at/  
karriere](https://wels.at/karriere)

## Aktuelle Stellenausschreibungen

### Baudirektion - Stadtentwicklung

## SACHVERSTÄNDIGE/R FÜR BAU UND GEWERBE

Referent in Funktionslaufbahn 14 oder  
 Akademischer Referent in Funktionslaufbahn 11  
 Vollbeschäftigung im Ausmaß von 40 Wochenstunden,  
 Mindestbruttogehalt in Funktionslaufbahn 14: 2.774,00 Euro  
 Mindestbruttogehalt in Funktionslaufbahn 11: 3.601,30 Euro

- Prüfung von Einreichplanungen, wie z.B. Hochhausbauten oder Gewerbeobjekten, nach dem Stand der Technik
- Verfassung von Gutachten beziehungsweise Stellungnahmen als Grundlage für behördliche Entscheidungen
- Im Zuge von Verhandlungen, wie z.B. Bauverhandlungen und Genehmigungsverhandlungen für Betriebsanlagen, beantworten Sie technische Fragen und tragen zu Lösungen bei
- Allgemeine Aufgaben innerhalb der Dienststelle Stadtentwicklung



### Soziales - Kinder- und Jugendhilfe

## SOZIALARBEITER/IN FÜR DIE KINDER- UND JUGENDHILFE

Teilzeitbeschäftigung im Ausmaß von 30 Wochenstunden,  
 Mindestbruttogehalt in Funktionslaufbahn 14: 2.204,60 Euro

- Begleitung, Betreuung und Unterstützung von Familien in Problem- und Krisensituationen
- Familiäre Kriseninterventionen
- Betreuungen, Soziale Dienste und Erziehungshilfen

GEMEINSAM  
 FÜR EIN  
 LEBENSWERTES  
 WELS!



### Bezirksverwaltung - Gesundheitsdienst

## ÄRZTINNEN / ÄRZTE FÜR DIE DURCHFÜHRUNG VON GESETZLICHEN UNTERSUCHUNGEN

Honorar auf sondervertraglicher Basis

#### Aufgabenbereich Schuluntersuchungen:

- Durchführung der vorgeschriebenen jährlichen Untersuchungen der Schüler
- Sie werden unterstützt durch eine Assistentin bei der Organisation, Termineinteilung und Dokumentation und der Durchführung von Hör- und Sehtests

#### Aufgabenbereich Gynäkologie:

- Untersuchungen gemäß § 1 Abs 1 der Verordnung des Bundesministeriums für Gesundheit über gesundheitliche Vorkehrungen für Personen, die sexuelle Dienstleistungen erbringen (SDL-VO)

Die detaillierten Stellenbeschreibungen finden Sie auf unserer Website: [wels.at/karriere](https://wels.at/karriere)

**Allgemeine Bewerbungsvoraussetzungen:** Erfüllung der Anstellungserfordernisse nach den dienstrechtlichen Vorschriften.

Wir freuen uns über Ihre Bewerbung und laden Sie ein, diese samt Unterlagen und Foto an die Stadt Wels über das Online-Formular unter [wels.at/karriere](https://wels.at/karriere) zu richten. Für Fragen wenden Sie sich bitte an die Dienststelle Personal unter Tel. +43 7242 235 4100 oder 4720.

Weitere Informationen: [wels.at/karriere](https://wels.at/karriere)



[wels.at/  
karriere](https://wels.at/karriere)

## Aktuelle Stellenausschreibungen

**Bildung und Kultur - Schule, Sport und Zukunft**

### MALER-FACHARBEITER/IN

Vollbeschäftigung im Ausmaß von 40 Wochenstunden,  
Mindestbruttogehalt in Funktionslaufbahn 19: 2.219,60 Euro

### BECKENWART (M/W)

für die Sommersaison

Vollbeschäftigung im Ausmaß von 40 Wochenstunden

Mindestbruttogehalt in Funktionslaufbahn 23: 1.920,10 Euro

- Beaufsichtigung des Badebetriebes im Welldorado (Frei- und Hallenbad)
- Mitwirkung bei Instandhaltungs- und Wartungsarbeiten sowie Reinigungsarbeiten

**Baudirektion - Tiefbau**

### MAURER-FACHARBEITER/IN

oder

### STRASSENERHALTUNGSFACHMANN/FRAU

Vollbeschäftigung im Ausmaß von 40 Wochenstunden

Mindestbruttogehalt in Funktionslaufbahn 19: EURO 2.219,60

### LEHRLING ALS STRASSENERHALTUNGS- FACHMANN/FRAU

Vollbeschäftigung im Ausmaß von 40 Wochenstunden

Lehrlingsentschädigung im 1. Lehrjahr: 763,70 Euro

- Entwässerungsanlagen (Drainagen) und ähnliche Einrichtungen herstellen
- Natur- und Kunststein sowie Randsteine pflastern
- Straßenunterbau und Straßendecken herstellen



GEMEINSAM  
FÜR EIN  
LEBENSWERTES  
WELS!



**Die detaillierten Stellenbeschreibungen finden Sie auf unserer Website: [wels.at/karriere](https://wels.at/karriere)**

**Allgemeine Bewerbungsvoraussetzungen:** Erfüllung der Anstellungserfordernisse nach den dienstrechtlichen Vorschriften.

**Wir freuen uns über Ihre Bewerbung** und laden Sie ein, diese samt Unterlagen und Foto an die Stadt Wels über das Online-Formular unter [wels.at/karriere](https://wels.at/karriere) zu richten. Für Fragen wenden Sie sich bitte an die Dienststelle Personal unter Tel. +43 7242 235 4100 oder 4720.

Weitere Informationen: [wels.at/karriere](https://wels.at/karriere)



[wels.at/  
karriere](https://wels.at/karriere)

# Sammeltermine Gelber Sack

## April

Es wird gebeten, die Gelben Säcke am Abholtag ab 06:00 Uhr gut sichtbar bereitzustellen. Die Säcke werden alle sechs Wochen abgeholt.

**Bitte beachten:** In den Gelben Sack gehören nur Verpackungsmaterialien.

- Vogelweide Innen, Oberthan, Puchberg West
- Vogelweide Außen
- Lichtenegg West
- Neustadt Nord, Puchberg Ost, Neustadt Ost
- Pernau Nord, Innenstadt Nordost, Innenstadt Südost
- Innenstadt Mitte
- Lichtenegg Ost, Innenstadt West
- Pernau Süd
- Neustadt Süd



**Montag, 19. April**  
**Dienstag, 20. April**  
**Mittwoch, 21. April**  
**Donnerstag, 22. April**  
**Freitag, 23. April**  
**Montag, 26. April**  
**Dienstag, 27. April**  
**Mittwoch, 28. April**  
**Donnerstag, 29. April**

Die nächsten Termine werden wieder bekanntgegeben.

**Auskünfte am Misttelefon unter Tel. +43 7242 540 60.**

# Öffnungszeiten ASZ

**Altstoffsammelzentrum Wels-Nord**  
 Florianiweg 9, Tel. +43 7242 542 73

**Öffnungszeiten:**  
 Montag bis Freitag **08:30 bis 19:00 Uhr**  
 Samstag **08:30 bis 13:00 Uhr**

**Altstoffsammelzentrum Mitterhoferstraße 100**  
 Tel. +43 7242 601 180

**Öffnungszeiten:**  
 Montag bis Freitag **07:30 bis 16:00 Uhr**  
 Samstag **08:30 bis 12:00 Uhr**

**Altstoffsammelzentrum Thalheim**  
 Am Thalbach 110, Tel. +43 7242 934 88 44

**Öffnungszeiten:**  
 Montag **14:00 bis 19:00 Uhr**  
 Mittwoch **13:00 bis 18:00 Uhr**  
 Freitag **08:00 bis 12:00 Uhr**  
**13:00 bis 18:00 Uhr**  
 Samstag **08:00 bis 12:00 Uhr**

**Altstoffsammelzentrum Gunkskirchen**  
 Krenglbacher Str. 30, Tel. +43 7246 202 75

**Öffnungszeiten:**  
 Montag **08:00 bis 12:00 Uhr**  
 Mittwoch **12:00 bis 18:00 Uhr**  
 Donnerstag **14:00 bis 18:00 Uhr**  
 Freitag **12:00 bis 18:00 Uhr**  
 Samstag **08:00 bis 12:00 Uhr**



- **ASZ Thalheim** und **Gunkskirchen** sind auch für **Welsler nutzbar!**

# Kostenpflicht im ASZ: „Das ist so ungerecht...“



**Frau M. meint in einer Diskussion:** „Meine Nachbarn fahren fast jede Woche ins Altstoffsammelzentrum und müssen (fast) nie etwas bezahlen. Wir sind maximal einmal im Jahr im ASZ, immer nur, wenn im Haus etwas umgebaut wird. Jedes Mal sind dann 20 oder 30 Euro fällig. Das finde ich wirklich ungerecht!“

**„Liebe Frau M., dafür gibt es eine Erklärung!“**

Wer Altstoffe, Verpackungen oder Elektroaltgeräte ins ASZ bringt, kann diese auch in größeren Mengen kostenlos abgeben. Auch bei Problemstoffen wird nichts verlangt.

Dagegen ist jeder Bauherr **selbst für die Entsorgung der Baustellenabfälle verantwortlich**. Die **Kosten** werden in der Stadt Wels **nicht** von der **Allgemeinheit** getragen. Bei mineralischem Bauschutt und Baurestmassen gilt derzeit eine **Freigrenze** bis zu **100 Liter**. Mengen darüber sind vom Verursachenden zu bezahlen. Eine **Preisliste** mit den **aktuellen Konditionen** ist im Eingangsbereich des ASZ veröffentlicht und auch auf [www.umweltprofis.at/wels](http://www.umweltprofis.at/wels) einzusehen.

Für **mehr Infos**, bitte einfach beim **Misttelefon** unter **+43 7242 540 60** anrufen!



## Zahnärztlicher Wochenend- und Feiertagsdienst

Der zahnärztliche Wochenenddienst wird an den angegebenen Samstagen, Sonn- und Feiertagen jeweils in der Zeit von 09:00 bis 11:00 Uhr in den Ordinationen der unten angeführten Zahnärzte durchgeführt:

- **Dr. Johanna Hollenstein** +43 7242 447 80  
Wels, Rainerstraße 6 am 20. und 21. März
- **Dr. Marian Klinger** +43 7242 474 45  
Wels, Dragonerstraße 32 am 27. und 28. März
- **DDr. Georg Kölblinger** +43 7242 627 07  
Thalheim, Reinberghof 2 am 3., 4. und 5. April
- **Dr. Nada Kosarevic** +43 7245 206 56  
Lambach, Sparkassensiedlung 7 am 10. und 11. April
- **Dr. Lavinia Krenmayr** +43 7247 8300  
Pichl, Gemeindeplatz 9 am 17. und 18. April

Aktuelle Notdienste-Zahnärzte, Apotheken und Rotes Kreuz sind auch immer aktuell im Internet unter [www.zahnaerztekammer.at](http://www.zahnaerztekammer.at) zu finden!

Änderungen vorbehalten!

## Apotheken-Kalender



### 1 Adler-Apotheke

Stadtplatz 13, Tel. +43 7242 490 16

### 2 Einhorn-Apotheke

Plobergerstraße 7, Tel. +43 7242 464 88

### 3 Falken-Apotheke (Lichtegg)

Ecke Salzburger Str./Schulstr., Tel. +43 7242 454 22

### 4 Föhren-Apotheke (Noitzmühle)

Föhrenstraße 15, Tel. +43 7242 559 55

### 5 Hubertus-Apotheke (Vogelweide)

Ferdinand-Wiesinger-Straße 12, Tel. +43 7242 467 09

### 6 Linden-Apotheke (Gartenstadt)

Wimpassinger Straße 34, Tel. +43 7242 692 90

### 7 Schutzengel-Apotheke (Neustadt)

Eferdinger Straße 20, Tel. +43 7242 470 98

### 8 Steinbock-Apotheke (Pernau)

Hans-Sachs-Straße 80, Tel. +43 7242 474 04

### 9 Stern-Apotheke

Bahnhofstraße 11, Tel. +43 7242 467 11

### N Apotheke Wels-Nord

Oberfeldstraße 95, Tel. +43 7242 728 22

### W Apotheke im Welas Park

Ginzkeystraße 27, Tel. +43 7242 207 506

### F Franziskus-Apotheke

Oberfeldstraße 35, Tel. +43 7242 207 420

### S MAXINE Apotheke

Gunskirchner Straße 7, Tel. +43 7242 206 971

### G Sonnen-Apotheke (Gunskirchen)

Welser Straße 6, Tel. +43 7246 8700

### T Thalheim-Apotheke (Thalheim)

Rodlbergerstr. 35, Tel. +43 7242 430 07

### M1 Apotheke Zur Welser Heide Marchtrenk

Welser Straße 2, Tel. +43 7243 522 75

### M2 Stadt-Apotheke Marchtrenk

Linzer Str. 58, Tel. +43 7243 547 00-0

### M3 FOLARIS Apotheke Marchtrenk

Goethestraße 12, Tel. +43 7243 523 51

### B Apotheke Buchkirchen

Hauptstraße 15, Tel. +43 7242 211 991

### L Apotheke Zum goldenen Engel Lambach

Marktplatz 4, Tel. +43 7245 323 27

### V Vital Apotheke Stadl-Paura

Maximilian-Pagl-Str. 22, Tel. +43 7245 202 60

### WK Apotheke Weißkirchen

Untere Dorfstraße 7, Tel. +43 7243 567 97

Apothekenruf **1455** und **Apo-APP**.

Näheres unter [www.apotheker.or.at](http://www.apotheker.or.at)

### Not- und Bereitschaftsdienst:

Montag bis Freitag ab 18:00 Uhr, Samstag ab 12:00 Uhr,

Sonn- und Feiertage ab 09:00 Uhr (bis jeweils 09:00 Uhr des Folgetages)

Änderungen vorbehalten!

### März

Do	18	6
Fr	19	T
Sa	20	F
So	21	3/M3
Mo	22	4
Di	23	F
Mi	24	9
Do	25	W/G
Fr	26	1
Sa	27	2
So	28	S
Mo	29	N
Di	30	8
Mi	31	7

### April

Do	1	5
Fr	2	6
Sa	3	T
So	4	9
Mo	5	3/M2
Di	6	4
Mi	7	F
Do	8	9
Fr	9	W/B
Sa	10	1
So	11	2
Mo	12	S
Di	13	N
Mi	14	8
Do	15	7
Fr	16	5
Sa	17	6
So	18	T
Mo	19	W
Di	20	3/WK
Mi	21	4
Do	22	F

## Die Amtsblatt Ausgabe 3/2021

erscheint am Montag, 19. April



## Wohnen im Dialog – Zusammen für eine gute Nachbarschaft!



Das Team von „Wohnen im Dialog“ (WiD) der Volkshilfe FMB GmbH ist eine Vor-Ort-Unterstützung im Auftrag der Stadt Wels, des Landes OÖ und gemeinnütziger Bauvereinigungen.

Das Angebot umfasst Hilfestellungen und Beteiligungsmöglichkeiten für Welser Bürger, insbesondere Konfliktbegleitung in der Nachbarschaft, **Einzugsbegleitung für Neuzugezogene** und **Aktionen im Siedlungsraum**.

### Das Projekt „Wohnen im Dialog“ steht für:

- Die Bearbeitung von Anliegen und Problemen gemeinsam mit den Betroffenen
- Die Unterstützung des Engagements von Bewohnern
- Die Möglichkeit zur Umsetzung von Ideen im Wohngebiet
- Abendtermine und Hausbesuche nach Vereinbarung möglich

Grundsätzlich finden die Gespräche bei Bedarf am Bürostandort im Quartier Gartenstadt, Otto-Loewi-Straße 2, in Räumlichkeiten in Ihrer Nähe oder bei Ihnen zu Hause statt. **Aufgrund des aktuellen „Lockdowns“ finden die Gespräche im Moment nur telefonisch statt.**

WiD ist zu folgenden Zeiten telefonisch für Sie erreichbar:

**Montag bis Donnerstag von 08:00 bis 16:00 Uhr**

Tel. +43 676 8734 7151 Marco Atzinger

Tel. +43 676 8734 7321 Isabella Oberkanins

Per E-Mail sind wir unter [wohnen.wels@volkshilfe-ooe.at](mailto:wohnen.wels@volkshilfe-ooe.at) zu erreichen.

## FRAUENHAUS – FRAUENBERATUNG

Gewaltberatung | Rechtsberatung  
Sozial- und Lebensberatung | Prozessbegleitung

**0 72 42 / 67 851**

Mo-Do 8-16 Uhr, Fr 8-12 Uhr  
24 Stunden Notruf

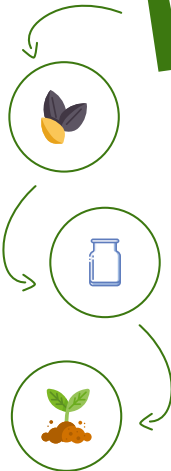
Frauenhaus Wels, Postfach 66, 4600 Wels, 07242/67851  
[office@frauenhaus-wels.at](mailto:office@frauenhaus-wels.at), [www.frauenhaus-wels.at](http://www.frauenhaus-wels.at)





Unser Thema heute:  
**Zeit, um zu wachsen**

© STADT GRAZFISCHER (7), FLATICON (3)



## Keimglas

Du isst gerne Salat, Butterbrot oder Aufstriche? Dann kannst du dein Essen mit Sprossen und Keimlingen aufpeppen. Dafür brauchst du Samen und ein Keimglas. Das kannst du dir ganz einfach selber machen.

### DU BRAUCHST:

ein sauberes Glas, Fliegengitter, starke Gummibänder, eine Schachtel oder Schatulle, kleine Holzklötzchen und Klebstoff

### SO GEHT ES:

- > Falte das saubere Fliegengitter doppelt zusammen.
- > Spanne es über die Öffnung deines Glases und befestige das Gitter mit den Gummibändern.
- > Gib ein doppelseitiges Klebeband oder Leim auf die Holzstückchen und klebe sie in der Schachtel oder Schatulle fest.
- > Fülle Sprossen in dein Glas (1–2 EL).
- > Die Sprossen morgens und abends mit frischem Wasser durchspülen.
- > Das Wasser ausleeren und das Glas schräg auf die Ablage stellen.



Nach einigen Tagen sind die Sprossen essfertig.

## Kressen mensch

Kresse kennen wir alle, aber hast du sie schon einmal aus einem Socken wachsen lassen?

### DU BRAUCHST:

einen sauberen Socken, Wolle, wasserfeste Stifte, Watte, Kressesamen

### SO GEHT ES:

Fülle Watte in den Socken, binde ihn gut mit der Wolle zu. Male mit den wasserfesten Stiften ein Gesicht darauf. Schneide das andere Ende auf und träufle etwas Wasser darauf. Lege die Kressesamen darauf und stelle dein Sockenwesen an eine warme Stelle. Vergiss nicht, jeden Tag zu gießen!



## genau geschaut



© ACHTZIGZEHN/PERAUER



Finde die 5 Unterschiede!

## Was tut sich im Tiergarten?

Mittwoch, 24. März,  
15:00 Uhr

### NISTKÄSTEN

Mittwoch, 31. März, 15:00 Uhr  
**WAS MÖCHTE ICH ESSEN?**

Sonntag, 11. April, 10:00 Uhr  
**RICHTIGE HALTUNG VON SCHILDKRÖTEN**

Nähere Infos  
auf Seite 21!

Mit freundlicher Unterstützung von

**GRAZ**

