

WELS INFORMIERT

AMTSBLATT DER STADT WELS

60. Jahrgang / Montag, 13. März 2023 / Nummer 2. wels.at



Nachwuchs im Tiergarten!

Details Seiten 6-7

Wels putzt sich im
Frühling wieder heraus

Seite 8

Hundestationen tragen
zu mehr Sauberkeit bei

Seite 9

Erfreulich: Welser
Luftqualität ist spitze

Seite 12

Inhalt

Wels erweiterte Handy-Parken	5
Tiergarten mit Frühlingsgefühlen und Jahresprogramm	6-7
Welser Eishalle mit deutlichem Gästezuwachs.....	10
Wels vernetzt sich gegen Spielsucht.....	14
Thalia zurück in der Welser Innenstadt.....	16
Beiträge der Fraktionen im Gemeinderat.....	20-21
Kinderbetreuung: Personelle Situation gut	22
Stadt Wels: Ein Arbeitgeber – vielseitige Möglichkeiten	23
Wels zieht Winterdienst-Zwischenbilanz.....	24
Aktuelle Veranstaltungen der Welser Generationentreffs	32
Kursprogramm der städtischen Volkshochschule	34
Stadtmuseum Burg öffnet wieder Anfang April.....	37
Sammeltermine Gelber Sack, Öffnungszeiten ASZ	38
Ärzte-Notdienst, Apotheken-Kalender.....	39

Tag der offenen Tür im Kindergarten Lessingstraße

Am **Samstag, 15. April** findet von **11:00 bis 14:00 Uhr** ein **Tag der offenen Tür** im **Kindergarten Lessingstraße** (Lessingstraße 8) statt. Dabei haben alle Interessierten die Möglichkeit, die im Vorjahr neu eröffnete städtische Kinderbildungs- und -betreuungseinrichtung (Kindergarten und Krabbelstube) zu besichtigen. Auf zahlreiche Gäste freuen sich Kindergartenleiterin Petra Weidinger und ihr Team!



Foto © Erich Sinzinger | Delta

Impressum:

Medieninhaber und Herausgeber: Magistrat der Stadt Wels, Rathaus, 4600 Wels. **Hersteller:** OÖN Druckzentrum GmbH & Co KG, Medienpark 1, 4061 Pasching. **Redaktion:** Stabstelle Öffentlichkeitsarbeit des Magistrates der Stadt Wels, Rathaus, 4600 Wels. **Inseraten-/Anzeigenverkauf:** Greif Werbung, Promenade 23, 4010 Linz, Telefon: 0732-7805-592, Fax: 0732-785953, E-Mail: greif@greif.at. **Beteiligung:** Zu 100% im Eigentum des Magistrates der Stadt Wels. **Blattlinie:** Informationen amtlichen und allgemeinen Charakters. **Anmerkung:** Der Herausgeber weist darauf hin, dass er sich nicht verpflichtet, externe Beiträge abzdrukken und dass aus Platzgründen oder durch Beschlüsse der Redaktion Textänderungen möglich sind. **Herausgegeben und verteilt am Montag, 13. März 2023.**

Aus Gründen der leichteren Lesbarkeit wird auf eine geschlechterspezifische Differenzierung verzichtet. Entsprechende Begriffe und Formulierungen gelten im Sinne der Gleichbehandlung selbstverständlich für beide Geschlechter.

Bei Veranstaltungen der Stadt Wels werden Fotos sowie Videos erstellt, welche für Veröffentlichungen in Aussendungen an Printmedien, im Amtsblatt, auf Social Media und der Website verwendet werden können. | Alle Informationen zum Datenschutz unter wels.gv.at/datenschutz



Liebe Welserinnen, liebe Welser!

Wir haben Nachwuchs!

Bei den Guerezas (Mantelaffen), den Appenzeller Spitzhauben-Hühnern, den Ouessant- und Zackelschafen gibt es Nachwuchs. Die Tierbabys sind ein Beweis dafür, dass die Tiere bestens versorgt werden. Die Tierpfleger überlegen sich immer wieder Neues für die Tiere, damit keine Langeweile aufkommt. Sie werden spielerisch animiert, die Gehege in regelmäßigen Abständen umgestaltet, und auch beim Futter gibt es immer wieder einmal Überraschungen. Der Welser Tiergarten, den jährlich tausende Menschen besuchen, zählt zu den beliebtesten Naherholungsgebieten in der Stadt. Aktuell suchen wir noch für das zoopädagogische Programm neue Bewerber.

Wir putzen wieder!

Auch eine Stadt gehört ab und zu einmal gründlich durchgeputzt. Im April startet deshalb wieder unsere traditionelle jährliche Frühjahrsputzaktion. Vereine, Privatpersonen, Schülerinnen und Schüler helfen mit, die Straßen und Grünflächen von unachtsam weggeworfenem Abfall zu entsorgen. Dabei kommen erfahrungsgemäß immer einige Tonnen Abfall zusammen. Auch der Umweltschutzpreis steht heuer unter dem Motto „Was passiert mit unserem Müll? Was kann ich/ meine Schule zur Kreislaufwirtschaft in der Stadt beitragen?“. Besonders Kinder und Jugendliche haben oft sehr kreative Ideen. Ich freue mich schon auf die zahlreichen Einsendungen. Nähere Informationen unter wels.at/umweltschutzpreis im Internet!

Wir bleiben günstig!

Der jährliche Mietpreisvergleich zeigt auch heuer wieder, dass Wohnen in Wels mit einer durchschnittlichen Nettomiete inklusive Betriebskosten von 11,50 Euro pro Quadratmeter günstig ist. Lediglich die Landeshauptstädte St. Pölten und Eisenstadt sind im direkten Vergleich noch günstiger.

Wohnen in Wels ist nach wie vor sehr attraktiv, das belegen auch die aktuellen Zahlen. Insgesamt konnten im letzten Jahr 488 gemeinnützige Wohnungen erfolgreich zugewiesen werden. Das ist der höchste Wert seit 2016. Bei den Wohngenossenschaften gibt es auch aktuell keinen Leerstand. Das Angebot an leistbaren Wohnungen soll jedenfalls weiter ausgebaut werden.

Wir atmen saubere Luft!

Im Jahr 2022 gab es in Wels keinen einzigen Tag, an dem der PM10-Wert (Feinstaub-Grenzwert) überschritten wurde. Damit wurde erstmals seit Beginn der Aufzeichnungen keine Grenzüberschreitung gemessen. Wir haben die richtigen Maßnahmen gesetzt, und ich kann mit Stolz sagen: Unsere Kinder atmen heute eine Luft, die um ein Vielfaches besser ist, als noch in meiner Kindheit.

Ich wünsche Ihnen viel Vergnügen beim Lesen.

Ihr Bürgermeister
Dr. Andreas Rabl

Das nächste
Amtsblatt erscheint
am Dienstag,
11. April 2023



 [facebook.com/
stadt.wels](https://facebook.com/stadt.wels)

Für mehr Sauberkeit: Hundestationen im gesamten Stadtgebiet



Verteilt auf insgesamt **55 Orte im gesamten Stadtgebiet** (die genaue Auflistung finden Sie auf **Seite 9** dieser Amtsblatt-Ausgabe) tragen die städtischen **Hundstationen** zu mehr Sauberkeit in Wels bei.

Um den Besitzern der Vierbeiner die Entsorgung der tierischen Notdurft zu erleichtern, finden sich bei den Stationen kostenlos zu entnehmende Hundekotsackerl. Speziell mit dem bevorstehenden Frühling ersucht die Stadt, **von diesem kostenlosen Angebot Gebrauch zu machen**.

Zur Erinnerung: Die **Broschüre „Hund sein in Wels“** bietet auf 36 Seiten jede Menge Infos. Erhältlich ist sie u.a. unter wels.gv.at > Lebensbereiche > Leben in Wels > Tiere > Tierheim Arche Wels > Allgemeine Informationen > Hundebroschüre: Hund sein in Wels im Internet.



Ärztliche Versorgung in Wels

Besorgte Welserinnen und Welser fürchten um ihre ärztliche Versorgung

Derzeit erreichen mich fast täglich Anrufe besorgter und verunsicherter Bürgerinnen und Bürger unserer Stadt, weil sie um ihre ärztliche Versorgung fürchten.

In den meisten Fällen betrifft das die Hausärzte. Es fehlt aber auch in manchen Spezialgebieten an Fachärzt:innen mit einem Kassenvertrag.

Derzeitige Situation ist angespannt

Die derzeitige Situation ist vor allem darauf zurückzuführen, dass in der jüngsten Vergangenheit Ärzt:innen in ihre wohlverdiente Pension gegangen sind. Leider stehen in der näheren Zukunft auch noch weitere Pensionierungen an, sodass es sogar noch zu einer Verschlechterung der aktuellen Lage kommen könnte.

Auf der anderen Seite fehlt es leider an jungen Ärzt:innen, die bereit sind, im stationären Bereich einen Kassenvertrag einzugehen. Angehende Kassenärzt:innen sehen sich mit hohen und immer komplexer werdenden Anforderungen und stetig steigenden Patientenzahlen konfrontiert. Es ist leider so, dass diese durchaus prekäre Lage dieses Ärztemangels nicht überraschend gekommen ist. Expert:innen warnen seit Jahren vor genau dieser Situation. Der Umstand des Mangels an Kassenärzt:innen hat leider umfassende negative Auswirkungen. Das beginnt damit, dass Patient:innen oft lange Wartezeiten in Kauf nehmen müssen und endet im schlechtesten Fall so, dass sie erst gar keinen Arzt finden. Das kann leider auch dazu führen, dass Erkrankungen nicht oder zu spät erkannt werden.

Maßnahmen und Gesundheitsgipfel

Als Vertreter der Stadt Wels sind wir die letzten Jahre intensiv dahinter, diesem Trend entgegenzuwirken. Es bedarf dringend an Maßnahmen der Gesundheitskasse und der Ärztekammer (in deren Zuständigkeit die Bestellung von Ärzten liegt), um mehr Ärzt:innen für den Beruf des Hausarztes zu gewinnen. Auch die Arbeitsbedingungen der Ärzte gilt es zu verbessern.

Deshalb fand auf meine Initiative am 7. März 2023 ein Gesundheitsgipfel statt. Ich habe gemeinsam mit dem Bürgermeister der Stadt Wels, der Ärztekammer, der Gesundheitskasse, dem Klinikum Wels-Grieskirchen, der Bezirksärztervertretung von Wels Stadt und Wels Land sowie dem Roten Kreuz Wels über praktikable Maßnahmen intensiv beraten. Es gibt einige Lösungsansätze seitens ÖGK und ÖÄK – wir als Stadt werden alles dafür tun, dass diese möglichst rasch umgesetzt werden können. Dafür stellen wir auch personelle und finanzielle Mittel zur Verfügung. Es muss uns ganz einfach gelingen, eine qualitativ hochwertige Versorgung mit niedergelassenen Ärzt:innen für die Welserinnen und Welser zu gewährleisten. Das ist unser Auftrag!

Ihr

Vizebürgermeister Mag. Klaus Schininger
Referent für Bildung und Gesundheit

Themen-Vielfalt im März-Gemeinderat

In der Sitzung am Montag, 6. März beschäftigte sich der Gemeinderat unter anderem mit folgenden Themen:

Grundstückskäufe für Spielplatz,...

Mehr als **1.700 Quadratmeter** groß ist die Grundfläche in **Puchberg**, welche bisher der Sonnenpark Puchberg GmbH gehörte. Nach dem mit Stimmenmehrheit beschlossenen Grundkauf wird die Stadt dort eine **kleine Parkanlage** errichten und damit die **öffentlichen Grünflächen** in Wels weiter **vermehrten**.

Zu Gute kommen wird dieser „Mini-Park“ samt **Spielplatz** vor allem den Familien mit Kindern in der benachbarten Sonnenpark-Siedlung. Wie üblich werden interessierte Bürger und Anrainer bei einer **Parkwerkstätte** Ideen und Vorschläge einbringen können. Details dazu folgen zeitgerecht!

...Altstoffsammelzentrum und Hundefreilaufzone

Eine Gesamtfläche von mehr als **9.600 Quadratmeter** hat die nunmehr von der Autobahnen- und Schnellstraßen-Finanzierungs-Aktiengesellschaft (ASFINAG) angekaufte Grundfläche in **Lichtenegg**. Die Pläne der Stadt sehen dort die Errichtung eines neuen **Altstoffsammelzentrums** und einer **Hundefreilaufzone** vor. Dieser Beschluss erfolgte einstimmig.

Österreichisch-europäische Gesundheits-Vernetzung

Einstimmig wurde die Unterzeichnung einer **Deklaration des Netzwerks Gesunde Städte Österreich** beschlossen, bei dem Wels seit 1992 dabei ist. In dieser „Akkreditierung als Mitglied im europäischen Netzwerk der Gesunde-Städte-Netzwerke der WHO, Phase VII (2019-2025)“ verpflichten sich die 21 Mitgliedsstädte, ihre Politik und Verwaltung möglichst gesundheitsfördernd auszurichten, um die **Lebensqualität** der Bewohner zu **steigern**, Ressourcen bestmöglich zu nutzen und ein **gutes Leben** in der Stadt **für alle** zu ermöglichen.

Photovoltaik für das Wellorado-Dach

Die fast 12 Mio. schwere Investition in das **Wellorado** beinhaltet auch die Errichtung einer **Photovoltaik-Anlage** auf dem dann erneuerten Dach. Die Leistungsgröße wird 94 Kilowatt Peak betragen, der nötige Beschluss zur Auftragsvergabe fiel einstimmig.

Im Zuge der städtischen **Photovoltaik-Offensive** erhalten weiters – wie berichtet – das Sportzentrum Wimpassing, die Mittelschule 8 Lichtenegg, die Volksschule 5 Mauth, der Kindergarten und Hort Wimpassing, die Häuser der Seniorenbetreuung Neustadt und Noitzmühle sowie die Garagen im Zentralen Betriebsgebäude im Jahr 2023 jeweils eine Photovoltaik-Anlage auf das Dach. Die **Leistungsgröße** aller acht neuen PV-Anlagen beträgt **809,5 Kilowatt Peak**.

Campierverordnung nach dem Oö. Tourismusgesetz

In der Vergangenheit kam es im **westlichen Teil** des Welser Stadtgebietes durch das **Campieren außerhalb von Campingplätzen** öfter zu Verschmutzungen, illegalen Abfallentsorgungen etc. Um solche Vorkommnisse in Zukunft zu vermeiden, beschloss der Gemeinderat mit Stimmenmehrheit eine **neue Verordnung** nach dem Oö. Tourismusgesetz 2018. Demnach ist nun das Campieren außerhalb von Campingplätzen **in folgendem Bereich verboten**: Von der Westbahn im Norden bis zur Traun im Süden entlang der Linie Bahnhofstraße – Roseggerstraße – Adlerstraße (in gedachter Verlängerung bis zur Traun) sowie von der Westbahn im Süden bis zur Stadtgrenze im Norden entlang der Trasse der Passauer Bahn. Anmerkung: Nach Erlassung dieser Verordnung ist das Campieren außerhalb von Campingplätzen im genannten Bereich **dann schon zulässig**, wenn die über diese Grundfläche **Verfügungsberechtigten** – also etwa die Messe Wels – das **Campieren** ohne die Absicht auf Erzielung eines wirtschaftlichen Vorteils **dulden**.

Wels erweiterte Handy-Parken

Neben dem bestehenden Anbieter „Handyparken“ gibt es mit den beiden Unternehmen „Parkster“ und „EasyPark“ ab sofort zwei weitere Anbieter, über die Parkscheine für die Welscher Gebührenzone via Handy-App gelöst werden können.

Die Autofahrer benötigen für das Lösen eines digitalen Parkscheines die jeweilige App auf dem Smartphone. Diese ist sowohl für Android- wie auch Apple-Geräte



Das Bezahlen des Parkscheines via Handy-App stellt eine kundenfreundliche und einfache Ergänzung zur Bezahlung am Automaten dar. In Verbindung mit den äußerst günstigen Parkgebühren – Stichworte ‚eine Stunde zahlen, zwei Stunden Parken‘ sowie ‚Gratisparken von 12:00 bis 13:00 Uhr‘ – trägt dies zur Attraktivität der Welscher Innenstadt bei.

Bürgermeister Dr. Andreas Rabl und Vizebürgermeister Gerhard Kroiß (Referent für die Parkraumbewirtschaftung)



Bürgermeister Dr. Andreas Rabl und der zuständige Vizebürgermeister Gerhard Kroiß am Stadtplatz mit den Vertretern der neuen Handypark-Anbieter.

kostenlos erhältlich. Die **Vorteile eines digitalen Parkscheines** liegen laut den Betreibern unter anderem darin, dass die Parkdauer in der App innerhalb der Höchstparkzeit einfach und bequem verlängert werden kann. Darüber hinaus erinnert die jeweilige App an den bevorstehenden Ablauf des Parkscheines.

Zusätzlich zur Münz- oder Handyzahlung kann derzeit an 33 der insgesamt 47 Parkscheinautomaten auch via **Near Field Communica-**

tions (NFC) bezahlt werden: Dies ermöglicht eine Zahlung mit **Bankomat- oder Kreditkarte**.

In der Welscher **Gebührenzone** stehen derzeit **928 oberirdische Stellplätze** zur Verfügung. **Sonn- und Feiertage** und die **Mittagszeit** von 12:00 bis 13:00 Uhr sind **gebührenfrei**. Montag bis Freitag von 08:00 bis 12:00 und 13:00 bis 18:00 Uhr sowie Samstag 08:00 bis 12:00 Uhr ist für **mehrspurige Kraftfahrzeuge** also eine Parkgebühr fällig.

Dabei liegt die **Mindestdauer** bei sechs Minuten zu 0,10 Euro, die **Maximaldauer** bei **120 Minuten** zu **1,00 Euro**. Dazwischen sind Sechs-Minuten-Schritte, beim Handyparken auch Ein-Minuten-Schritte möglich. Eine **Welscher Parkmünze** hat einen Wert von 0,35 Euro und gilt daher für 21 Minuten. **Nähere Informationen** über Handyparken, Jahreskarten etc. gibt es unter www.wels.gv.at > Lebensbereiche > Wirtschaft und Mobilität > Parkinformationen im Internet.



Herzlich willkommen zur

HAUS MESSE

*** bis 31.03.2023 ***

Raumeffizient, funktional und für jeden Grundriss verwirklichen die P.MAX®-Profis Ihre Wohnwünsche auf den Millimeter genau. Lassen Sie sich von unseren kreativen Wohnbeispielen inspirieren.

3D-PLANUNG MIT VIRTUAL REALITY
INDIVIDUELLE MASSANFERTIGUNG
TISCHLERMONTAGE

4600 Wels | Salzburger Straße 222
T: 07242/412 35 | www.petermax.at

WOHNEN
WIE ES MIR PASST.



Welser Tiergarten mit Frühlingsgefühlen und umfangreichem Jahresprogramm

Ab Montag, 13. März ist der Tiergarten Wels (Stadtspark 1) wieder länger geöffnet: Nämlich von 07:00 bis 19:45 Uhr. Passend zum nahenden Frühling gibt es momentan zahlreiche Jungtiere zu bestaunen, und auch das Veranstaltungsprogramm 2023 ist mit einer Ausnahme fertig: Für das zoopädagogische Programm werden noch Bewerber gesucht.

Vermehrt haben sich unlängst die **Guerezas** (Mantelaffen), die Appenzeller **Spitzhauben-Hühner** sowie die **Ouessant- und die Zackelscha-**

fe. Bürgermeister Dr. Andreas Rabl und Tiergarten-Referent Stadtrat Thomas Rammerstorfer haben ihren Antrittsbesuch bei den **Tierbabys** bereits absolviert.

Der **Veranstaltungsreigen** startet am **Freitag, 7. Juli** mit der **Sommernacht des Märchens** mit Helmut Wittmann. Im Zuge der **Sommererlebniswochen** können Kinder und Jugendliche den Tiergarten und seine Einwohner an den **Mittwochen 26. Juli und 9. August** genau kennenlernen. Das beliebte große **Tiergartenfest** findet heuer zum Ferienausklang am **Freitag, 8. September** statt. Wieder im Programm

”

Die jüngsten Erfolge bei der Nachzucht, auch teilweise bedrohter Arten, bezeugen die hervorragende Arbeit, die hier geleistet wird. Ich freue mich auf einen wunderschönen Frühling im Welser Tiergarten.

**Tiergarten-Referent
Stadtrat
Thomas Rammerstorfer**

sind die **Nikolausfeier am Sonntag, 3. Dezember** sowie **Weihnachten** mit den Zootieren am **Sonntag, 24. Dezember**. **Details** zu den einzelnen Terminen folgen **zeitgerecht**.

Wie berichtet, wird die selbstständige **Organisation, Bewerbung und Durchführung** der Veranstaltungen des **zoopädagogischen Jahresprogramms** neu vergeben. Nähere Informationen zur Ausschreibung sind im Internet auf **wels.at/tiergarten** unter dem Punkt „Aktuelles“ ersichtlich, Interessierte können sich unter **tiergarten@wels.at** per E-Mail **bewerben**.



Bürgermeister Dr. Andreas Rabl und Tiergartenreferent Stadtrat Thomas Rammersdorfer beim Antrittsbesuch bei den Ouessant-Schafen.

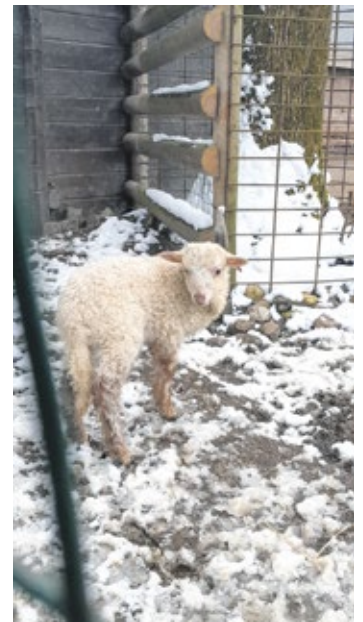


Der Tiergarten zählt zu den beliebtesten Naherholungsgebieten unserer Stadt. Von der kompetenten und liebevollen Betreuung der Tiere kann sich jeder selbst überzeugen. Die kleinen Tierbabys locken immer besonders viele Besucher an. Ich bin zuversichtlich, dass wir rasch einen neuen Organisator für unser zoopädagogisches Jahresprogramm finden werden.

**Bürgermeister
Dr. Andreas Rabl**



Das alles – und noch viel mehr – gibt es momentan im Tiergarten zu bestaunen: Ein Guereza-Affenbaby, jede Menge Spitzhauben-Küken und wolliges Lämmer-Gewusel bei den Zackelschafen (und auch den Ouessant-Schafen, siehe Seite 6).



Die genannte Internet-Adresse ist auch die richtige für **allgemeine Infos** zur ganzjährig kostenlos zugänglichen städtischen Freizeitanlage. Wer auf der umgestalteten **Sponsoring-Wand** werben möchte, kann sich per E-Mail an **esther.dostal@wels.gv.at** oder an Tel. +43 7242 235 9320 wenden. Wer an einer **Tierpatenschaft** interessiert ist, ist per E-Mail unter **info@tiergartenfreunde.at** oder unter **www.tiergartenfreunde.at** richtig.

Einladung zum Gemeinderat



Der Gemeinderat der Stadt Wels lädt alle Welsler herzlich ein, an der am **Montag, 17. April 2023 um 15:00 Uhr** in der **Stadthalle** stattfindenden **15. Sitzung des Gemeinderates** teilzunehmen.

Nehmen Sie die Einladung des Gemeinderates der Stadt Wels an und dokumentieren Sie damit ihr Interesse an den aktuellen kommunalpolitischen Entscheidungen in der Stadt Wels.

Die Sitzung wird im Internet (www.wels.gv.at) übertragen.

BACHL DIE SCHNELLE
Nachhilfe
ZUM ERFOLG



JETZT
OSTERFERIEN-
INTENSIVKURSE
buchen!



Mag.® Brigitte Bachl
Ringstraße 7, EG, 4600 Wels
Hotline: 07242 - 60 1006
www.bachl-nachhilfe.at

Wels putzt sich im Frühling wieder heraus

Einen besonderen Verstärker hat heuer die mit April startende Frühjahrsputzaktion „Sauberes Wels“: Nämlich den unter dem Motto „Was passiert mit unserem Müll? Was kann ich/meine Schule zur Kreislaufwirtschaft in der Stadt beitragen?“ stehenden Umweltschutzpreis.



Auch eine Stadt gehört ab und zu einmal gründlich durchgeputzt. Ich bedanke mich schon heute bei allen, die bei unserer Flurreinigungsaktion mitmachen und Wels von unachtsam weggeworfenem Müll befreien. Abfall gehört in die Tonne und nicht in die Wiese oder auf die Straße. Ich freue mich auch schon auf die zahlreichen Ideen im Rahmen des Umweltschutzpreises, wie wir Wels nachhaltig sauber halten können.

**Bürgermeister
Dr. Andreas Rabl**



V. l.: Umwelt- und Klimaschutzbeauftragte Ing. Birgitt Wendt, Stadtrat Thomas Rammerstorfer, Bürgermeister Dr. Andreas Rabl und Abfallbeauftragter Lukas Aitzetmüller.

Für **Vereine** und **Privatpersonen** sind **Anmeldungen zur Putzaktion** ab sofort **bis** spätestens **Freitag, 31. März** per E-Mail unter dajana.nadarevic@wels.gv.at oder unter Tel. +43 7242 235 9140 möglich. Bitte dabei Personenanzahl, voraussichtliches Einsatzgebiet, den Termin (im **gesamten April** möglich) sowie die vorgesehene Entsorgungsart (selbstständig in einem Altstoffsammelzentrum oder Abholung durch die Stadt) angeben. Die **kostenlose Arbeitsausstattung** (Handschuhe, Abfallsäcke) gibt es **ab Montag, 27. März** im Zentralen Betriebsgebäude der Stadt (Schießstättenstraße 50, Erdgeschoß, Zi. B.031). Als

Dankeschön für die Mithilfe wartet eine kleine Aufmerksamkeit.

Traditionell den größten Anteil bei der Flurreinigungsaktion leisten die Welsener **Schulen** sowie **Kinderbildungs- und -betreuungseinrichtungen**, die alljährlich **direkt angeschrieben** und zur Teilnahme eingeladen werden. Diese ist heuer vom Schulbeginn **nach den Osterferien** am **Mittwoch, 12. April** bis zum Schulschluss am **Freitag, 7. Juli** möglich. Jene Einrichtung mit den **meisten Teilnehmern** (in Relation zur Kinderzahl) bekommt **bis zu 500 Euro**. Nähere **Infos** gibt es bei der städtischen Umwelt- und Klimaschutzbeauftragten Ing. Bir-

gitt Wendt per E-Mail unter birgitt.wendt@wels.gv.at oder unter Tel. +43 7242 235 3270.

Ziel der Aktion ist neben einem **saubereren Stadtbild** auch eine verstärkte **Bewusstseinsbildung** für Umweltschutz und Sauberkeit vor allem bei jungen Menschen. **Passend dazu** trägt heuer auch der alljährliche **Umweltschutzpreis** der Stadt das Motto „Was passiert mit unserem Müll? Was kann ich/meine Schule zur **Kreislaufwirtschaft** in der Stadt beitragen?“. Hier sind **Einreichungen** noch bis **Freitag, 2. Juni** möglich. Alle Infos dazu unter wels.at/umweltschutzpreis im Internet!



Die jährliche Flurreinigung ist schon fast Tradition und jedes Jahr ein großer Gewinn für Wels! Danke an alle Beteiligten! Auf rege Beteiligung freuen wir uns auch beim Umweltpreis und den kostenlosen Fortbildungen für Schulen und Kindergärten zum Abfall-Thema.

**Stadtrat
Thomas Rammerstorfer
(Umwelt- und Klimaschutz)**

BioLife
PLASMAZENTRUM

PLASMAZENTRUM WELS
Pollheimerstraße 15
T: 07242 / 436 36

PLASMAZENTRUM LINZ
Gruberstraße 23
T: 0732 / 790 013
www.plasmazentrum.at

**Plasma spenden
hoch Fünf!**

30€ + 45€*

**BEI JEDER 5.
PLASMASPENDE**

*30 € bei jeder Plasmaspende und bis auf Widerruf bei jeder 5. Spende (im persönlichen Spenderjahr) 45 € zusätzliche Aufwandsentschädigung.

Hundestationen tragen zu mehr Sauberkeit im Stadtgebiet bei

Wie alle Jahre animiert der vor der Tür stehende Frühling auch in Wels Familien mit Kindern verstärkt zur Benutzung der städtischen (und natürlich auch der privaten) Spielplätze. Unerfreulich ist es dabei natürlich, wenn das unbeschwerzte Spielvergnügen durch ein Hineinsteigen in einen achtlos hinterlassenen Haufen Hundekot getrübt wird.

Darum ersuchen Vizebürgermeister Gerhard Kroiß und Stadtrat Thomas Rammerstorfer alle Hundebesitzer, die **Hinterlassenschaften** ihrer Vierbeiner fachgerecht zu **entfernen**. Das ist nicht nur laut Oö. Hundehaltegesetz so vorgeschrieben, sondern auch ein Akt der Rücksicht gegenüber den Mitmenschen.

Um den Hundebesitzern die Entsorgung der tierischen Notdurft zu erleichtern, gibt es an derzeit **55 Standorten** im gesamten Stadtgebiet (siehe Auflistung) Hundestationen mit **kostenlosen Hundekotsackerln**. Diese werden von den Mitarbeitern der Kommunalen Dienste aufgestellt, betreut und nachgefüllt.



Hundestationen in Wels

- | | |
|--|--|
| 1 Traunuferstraße (Osttangente) | 28 Heimstättenring (Eiselsbergstraße) |
| 2 Traunuferstraße (östlich vom Trodatsteg) | 29 St.-Franziskus-Straße (Kirche) |
| 3 Traunuferstraße (westlich Trodatsteg) | 30 Fuxstraße (östlich der Franziskus-Kirche) |
| 4 Energiepark (Würstelstand) | 31 Leo-Fall-Straße (Brücke Schlehaiderbach) |
| 5 Am Zwinger (Adlerstraße) | 32 Kopernikusstraße (Mauth) |
| 6 Am Zwinger (Altstadt 12) | 33 Siebenbürgerstraße (Straubingerstraße) |
| 7 Am Zwinger (Wasserturm) | 34 Puchbergerstraße (Waldstraße) |
| 8 Traunuferstraße (Ex-Feuerwehr-Bootshaus) | 35 Flotzingerplatz (Park Kirche Neustadt) |
| 9 Pollheimerpark | 36 Eferdinger Straße (Hundesalon) |
| 10 Plobergerstraße (Freiung) | 37 Grünbachplatz |
| 11 Maria-Theresia-Straße (Eingang Tierpark) | 38 Kamerlweg (Sammelstelle) |
| 12 Bauernstraße (Rennbahnstraße) | 39 Herderstraße (Kirche) |
| 13 Rosenauer Straße (Welldorado-Freibad) | 40 Dr.-Schauer-Straße (Maximilianstraße) |
| 14 Schloss Lichtenegg (Park) | 41 Kalvarienberg |
| 15 Lichtenegger Straße (Schloss Lichtenegg) | 42 Porzellangasse (Unterführung Westbahn) |
| 16 Königsederstraße (Park nördlich Macsadyweg) | 43 Traunuferweg (Schießstättenstraße) |
| 17 Tannenstraße (Höhe Nr. 14) | 44 Ingeborg-Bachmann-Straße |
| 18 Sengerstraße (Trauseneggerdamm/Europastraße) | 45 Semmelweisstraße (Westbahn) |
| 19 Freizeitanlage Wimpassing (Hundefreilaufzone groß) | 46 Dürerstraße |
| 20 Freizeitanlage Wimpassing (Hundefreilaufzone klein) | 47 Römerstraße (nördlich der Porzellangasse) |
| 21 Freizeitanlage Wimpassing (Parkplatz) | 48 Steiningergeweg (vor Gebäude Nr. 18) |
| 22 Am Bahndamm | 49 Baranyastraße |
| 23 Friedenspark | 50 Kalkofenstraße |
| 24 Wimpassinger Straße
(zwischen Schmierndorferstraße und Billrothstraße) | 51 Flurgasse |
| 25 Porzellangasse (Park gegenüber Kindergarten) | 52 Max-Plank-Straße |
| 26 Dr.-Benak-Straße (Wagner-Jauregg-Straße) | 53 Neinergutstraße (Brücke) |
| 27 Vogelweiderplatz | 54 Primelstraße (Albrechtstraße) |
| | 55 Felbermayrstraße (Sammelstelle) |

Welser Eishalle mit deutlichem Gäste-Zuwachs

Die Saison 2022/2023 in der Eishalle (Bauernstraße 43) ist beendet – und das mit einer sehr erfreulichen Bilanz: Mehr als 28.800 Besucher bedeuteten eine Steigerung um rund 7.000 gegenüber der Vorsaison 2021/2022. Auch die Gästezahl der bisher letzten „normalen“ Saison 2019/2020 wurde um rund 1.000 übertraffen.

Mit diesem Besucheranstieg schossen auch die anderen „eisigen“ Kennzahlen in die Höhe: Die Zahl der ausgeliehenen Schlittschuhe betrug in der heurigen Eislaufsaison mehr als 10.400 (2021/2022 rund 8.000) Paare. Mehr als 3.200 Gäste kamen 2022/2023 zu den sieben Eisdiscos, während in der Saison davor aus den bekannten Gründen nur zwei mit rund 700

Besuchern stattfinden konnten. Einmal mehr besonders bei den jungen Gästen beliebt waren die Eislaufkurse: An den insgesamt 41 Terminen nahmen 242 Kinder und 40 Erwachsene teil (2021/2022: 36 Termine mit 185 Kindern und 30 Erwachsenen).

Nun geht die städtische Freizeitanlage in die Frühlings- und Sommerpause, ehe im kommenden Oktober die Saison 2023/2024 startet. Infos dazu folgen natürlich zeitgerecht!

Vizebürgermeister Gerhard Kroiß: „Die Eishalle Wels ist zurück – das hat die abgelaufene Saison 2022/2023 eindrucksvoll gezeigt. Ich freue mich über den Besucherzuwachs und im Herbst auf eine ebenso erfolgreiche Saison 2023/2024!“



Die Amtsblatt-Redaktion ist erreichbar unter oea@wels.gv.at



starlim 

Wir suchen
Ferialmitarbeiter (m/w/d)
für die Produktion in 4-Schicht



Jetzt bewerben: www.starlim-sterner.com/jobs



Wels öffnet wieder alle sieben Generationentreffs

Gute Nachricht für alle älteren Bewohner von Wels-Puchberg: Der Generationentreff in der Puchberger Straße 20 ist ab sofort wieder geöffnet!

Vorerst sperrt der beliebte Treffpunkt für die ältere Generation **jeden Dienstag und Donnerstag** jeweils von **11:30 bis 17:00 Uhr**

wieder auf. Sobald es die **persönliche Situation** erlaubt, ist selbstverständlich **in weiterer Folge** eine **vollständige Öffnung** geplant.

Nähere Informationen zum Angebot und zu den Öffnungszeiten der sieben städtischen Generationentreffs sind unter wels.at/generationentreffs im Internet ersichtlich!

Pensionsversicherungsanstalt Sprechtag

Jeden Montag und Mittwoch in der **ÖGK Wels** (Hans-Sachs-Straße 4). An Feiertagen ist kein Ersatztermin vorgesehen.

Zur Vorsprache bitte unbedingt Lichtbildausweis als Identitätsnachweis mitbringen!

Telefonische Voranmeldung:
Tel. +43 5 0303 36 170



Spatenstich am neuen x-tention Campus

Die x-tention Geschäftsführer Herbert Stöger und Wolfgang Pramendorfer haben Anfang Februar gemeinsam mit Bürgermeister Dr. Andreas Rabl und den Stadträten Dr. Martin Oberndorfer und Ralph Schäfer, MSc den Baubeginn des x-tention Campus offiziell eingeläutet.

Der zentral in Bahnhofsnähe gelegene x-tention Campus bietet zukünftig Platz für 350 Mitarbeitende aus der Region Wels. Angelehnt an das moderne Produkt- und Serviceportfolio der Unternehmensgruppe wird das neue Bürogebäude mit innovativer Technik klimafreundlich

und nachhaltig betrieben und über eine ausgeglichene Energiebilanz verfügen.

Durch ein stetig wachsendes Portfolio und den Zukauf spezialisierter Partner positioniert sich das Unternehmen heute unter den führenden IT-Dienstleistern der Gesundheitsbranche. Aktuell beschäftigt die internationale Unternehmensgruppe mehr als 700 Mitarbeitende an 15 Standorten in Österreich, Deutschland, Großbritannien, der Schweiz und den USA. Neben Wels und Wien verfügt x-tention in Österreich über eigene Niederlassungen in Graz, St. Peter/Au, Salzburg und Klagenfurt.



Vorne v.l. die Stadträte Ralph Schäfer, MSc und Dr. Martin Oberndorfer, Bürgermeister Dr. Andreas Rabl, Herbert Stöger und Wolfgang Pramendorfer (beide Geschäftsführer x-tention) und Architekt Dipl.-Ing. Manfred Lindorfer. Hinten v.l. Sebastian Stöger und Matthias Schwaiger.

**DORNER
MAYER
ELEKTRIK**

**Elektroinstallationen
Alarmanlagen
Videoüberwachung
Zentralschließanlagen
Zutrittssysteme**

0 72 42 / 42 44 1
www.dorner-mayer.at

**24-Störungs- u. Aufsperrdienst
0 800 / 20 44 66**





Erfreulich: Welser Luftqualität ist spitze

Im Jahr 2022 gab es in Wels keinen Tag, an dem der PM10-Wert (Feinstaub-Grenzwert) überschritten wurde.



Der aktuelle Feinstaubbericht zeigt, dass wir die richtigen Schritte gesetzt haben. Die Welser Luft, die unsere Kinder heute atmen, ist um ein Vielfaches besser als noch in meiner Kindheit. Es gab 2022 keine einzige Grenzwertüberschreitung in unserer Stadt, damit wird deutlich: Wels hat eine hervorragende Luftqualität.

**Bürgermeister
Dr. Andreas Rabl**

Damit wurde erstmals seit Beginn der Aufzeichnungen keine Grenzüberschreitung gemessen. Einen erhöhten Ausschlag der Feinstaubmessgeräte gab es 2022 von Mitternacht bis ein Uhr Früh in der Silvesternacht.

Die langfristige **Verbesserung der Welser Luftqualität** wird durch einen Vergleich mit früher besonders deutlich: In den **2000er-Jahren** wurde die erlaubte maximale Überschreitung von 25 Tagen pro Jahr regelmäßig deutlich **übertrafen**: Beispielsweise mit 57 Tagen im Jahr 2003 oder 42 Tagen im Jahr 2006. Die **Emissionsreduktion** ist vor allem auf **veränderte Mobilitätsstrukturen** (steigender Radfahrverkehr und E-Mobilität) zurückzuführen.

Als **Feinstaub (PM10)** bezeichnet man Partikel mit einem aerodyna-

mischen Durchmesser von weniger als 10 Mikrometer (μm). Der **größte Teil** der anthropogenen Feinstaubemissionen stammt aus **Verbrennungsvorgängen** (Kfz-Verkehr, Gebäudeheizung) und Produktionsprozessen inklusive Schüttgutumschlag.

Einfluss auf die Feinstaubbelastung hat vor allem auch das Wetter (die **Feinstaubperiode** startet wetterbedingt meist Mitte Oktober und endet mit Anfang April), Hausbrand oder Wüstensand.

Feinstaub zählt zu dem **Luftschadstoff mit den massivsten gesundheitlichen Auswirkungen**. Denn aufgrund der geringen Größe der Partikel können diese tief in die Lunge eindringen. Feinstaub wirkt aber nicht nur auf die Lunge, sondern auch auf das Herz-Kreislaufsystem.

Detaillierte Tages-, Monats- und Jahresauswertungen zum Thema Luftqualität und Feinstaub sind – auch für Wels-Stadt – auf der Website des Landes unter **www.landoberoesterreich.gv.at** im Internet zu finden.



Es ist großartig, dass wir erstmals seit Jahrzehnten an keinem einzigen Tag die Grenzwerte überschritten haben! Viele Maßnahmen, auf kommunaler Ebene wie aus der Bundespolitik, haben dazu beigetragen.

**Stadtrat
Thomas Rammerstorfer
(Klima- und Umweltschutz)**



Porsche Wels
Uhlandstraße 61, 4600 Wels

+43 505 91136
www.porscheoberoesterreich.at

PORSCHE WELS – Ihr Porsche Inter Auto (PIA) Betrieb in OÖ.





© Martin Sommer

Sportlich durchstarten: Mit der Aktion „Oberösterreich radelt“

Von Montag, 20. März bis Samstag, 30. September können auch in Wels bei der alljährlichen Aktion „Oberösterreich radelt“ wieder fleißig Radkilometer gesammelt und tolle Preise gewonnen werden.

Jede Radfahrt zählt, egal ob zur Arbeit, zum Einkaufen im Ort oder zum Sportplatz. Einfach unter [oberoesterreich.radelt.at/dashboard/organisation/signup/6615](https://www.oberoesterreich.radelt.at/dashboard/organisation/signup/6615) im Internet anmelden, Radkilometer online im Profil eintragen oder automatisch mit der kostenlosen „Österreich radelt“-App erfassen und mit etwas Glück

einen Preis (brandneue e-Bikes, Falträder, praktisches Radzubehör etc.) gewinnen! 2022 haben 60 Welsler Teilnehmer 40.950 Kilometer erradelt: Diesen Rekord gilt es heuer zu überbieten!

Übrigens: Gleich zum Start der Aktion werden unter dem Motto #anradeln zahlreiche Radzubehör-Preise verlost. Wer bis Sonntag, 30. April mindestens 50 Kilometer im Profil oder in der App stehen hat, nimmt automatisch an der Verlosung teil. Die Stadträte Stefan Ganzert (Mobilität) und Thomas Rammerstorfer (Umwelt- und Klimaschutz) hoffen auf reges Interesse der Bevölkerung!

Geschenkidee

Schöne Erlebnisse und liebe Menschen durch Digitalisierung wiedererleben!
Alte Bilder- & Filmschätze auf DVD oder USB als Lebensfilm oder Bilderfilm.
Pensionierter Filmmemacher-Profi digitalisiert Ihre alten Schätze.

YouTube Klaus Simoncsics Handy 0664 / 34 33 229

VON DER PLANUNG ZUM FERTIGEN PROJEKT

Garten-Neuanlage bzw.
Umgestaltung

Pflanzarbeiten

Mauerbau & Pflasterungen

Biotop & Naturpool

Licht im Garten

Gartenpflege

**KRESS-
TAGE**
24. & 25. März

**GARTEN-
TAGE**
14. & 15. April

... das Beste,
das Ihrem Garten passieren kann!


Hochhauser
www.gartengestalten.at

Gartengestaltung Hochhauser

Ziegeleistraße 40, 4631 Haiding / Wels

Mo bis Do 8-14 Uhr, Fr 8-12 Uhr

Tel. 07249/ 455 85

E-Mail: office@gartengestalten.at

MISION

Kress

**SCHLUSS MIT
UNSCHÖNEN KANTEN**



www.kress.com

ST
side trim
technology

Im Gegensatz zu anderen Mährobotern mäht Mission so nah an der Rasenkante wie möglich, da sich der Mähroller nicht in der Mitte des Roboters befindet. Der patentierte Eingriffsschutz sorgt für Sicherheit während des Betriebs.

Wels vernetzt sich gegen Spielsucht

Einen engen Austausch mit zahlreichen anderen Institutionen und Experten pflegt die Stadt Wels ab sofort als Mitglied beim Bündnis gegen Sportwettenwerbung (kurz BgSwW). Da es in Österreich keine vergleichbare Vereinigung gibt, ist Wels – wie etwa auch die Fachstelle für Glücksspielsucht Steiermark – dem in Deutschland ansässigen Bündnis beigetreten.

Auf der Website www.buendnisgegensportwettenwerbung.de heißt es: „Das BgSwW setzt sich für die weitestgehende **Einschränkung** von **Sportwetten-Werbung** ein. (...) Das BgSwW verbindet auf Initiative von Fan-Organisationen im Fußball zahlreiche **Institutionen** und **Einzelpersonen** aus verschiedenen gesellschaftlichen Bereichen miteinander. Sie alle sind zur Thematik Sportwetten (und Glücksspiel all-

gemein) in der Präventionsarbeit, Forschung, Sucht- oder Selbsthilfe tätig oder haben ein persönliches Interesse an der Unterstützung der Ziele des Bündnisses.“

Mit dem Beitritt möchte die Stadt Wels einen Beitrag leisten, um die **Aufmerksamkeit** für dieses relevante **Thema** in **Österreich** zu **erhöhen**. Leider gelten hierzulande anders als in der restlichen Europäischen Union Sportwetten als Geschicklichkeits- und nicht als Glücksspiele. Dieser Umstand wirkt sich auf Werbevorgaben, Spielerschutz, Abgaben und weitere Regulierungen aus und erschwert den Kampf gegen die in diesem Bereich grassierende Abhängigkeit. In der Tat ist in den vergangenen Jahren auch in der **Spielsuchtberatung** der Dienststelle Sozialservice und Frauen (Dragonerstraße 22) der **Anteil** an jungen Männern, die **ausschließlich wegen Sportwettsucht** kommen, **angestie-**



gen – und das bei wachsendem Schuldenausmaß.

Diese **kostenfreie und anonyme Beratung** und Behandlung für Menschen mit Glücksspielproblematik richtet sich auch an Angehörige und weitere Mitbetroffene. **Termine** sind ausschließlich nach **Vereinbarung** unter **Tel. +43 7242 295 85** möglich. Erreichbar ist das Team Dienstag

von 08:00 bis 14:00 Uhr, Mittwoch von 08:00 bis 16:00 Uhr und Donnerstag 14:00 bis 19:00 Uhr. Nähere Infos zum Beratungsangebot gibt es unter www.wels.gv.at > Lebensbereiche > Leben in Wels > Soziales > Sozialangebote > Sozialpsychisches Kompetenzzentrum > Suchtberatung & Suchtprävention > Spielsuchtberatung im Internet.

MARCHTRENK

Weißkirchnerstraße

HAUS C und D



Symbolbild



HOCHWERTIGE EIGENTUMSWOHNUNGEN MIT TIEFGARAGE UND LIFT IN ATTRAKTIVER LAGE NAHE DER TRAUN

Schlüsselfertige 2-Raum-, 3-Raum-, 4-Raum- und Dachgeschoßwohnungen mit großzügigen Terrassen und Balkonen sowie einer autofreien Allgemeingrünfläche, Grundwasserwärmepumpe und PV-Anlage
76 - 114 m² Wohnfläche

HWB 38 kWh/m²a f_{GEE} 0,64

**BAUBEGINN ERFOLGT
JETZT INFORMIEREN**

KONTAKT:

Wolfgang Lechner

0664 92 29 757

wolfgang.lechner@brunner-bau.at

www.brunner-bau.at

[f](https://www.facebook.com/BrunnerBauGmbH) BrunnerBauGmbH [i](https://www.instagram.com/brunner_bau) brunner_bau

**BRUNNER
BAU** G.m.b.H

BAUEN IST
VERTRAUENSSACHE

FH OÖ CAMPUS WELS

Open House am Freitag, 17. März

Beim Open House des FH OÖ Campus Wels am Freitag, 17. März dreht sich alles um die Bachelor- und Master-Studiengänge in den Bereichen Nachhaltige Technologie & Werkstoffe, Nachhaltige Innovation, Design & Wirtschaft, Saubere Energie & Nachhaltiges Bauen und Umwelt & Lebensmittel.

Alle Interessierten können sich von **09:00 bis 17:00 Uhr** direkt vor Ort über das Studienangebot informieren. Neben den Infoständen stehen auch Campusführungen und spannende studentische Projekte auf dem Programm.

Außerdem ist das Open House die beste Möglichkeit, sich über Neuerungen im Studienangebot der Fakultät für Technik & Angewandte Naturwissenschaften zu informieren. So startet ab dem Wintersemester 2023/24 der **neue Bachelor-Studiengang „Sustainable Solutions“**, mit dem die Welser Fakultät junge, global denkende, nachhaltigkeitsorientierte Menschen anspricht, die sich zu Nachhaltigkeitsexperten ausbilden lassen möchten und bereits durch ihr Studium einen positiven Beitrag zur nachhaltigen Entwicklung der



Open House @ Campus Wels: Am Freitag, 17. März öffnet die technische Fakultät der FH OÖ für Interessierte ihre Türen.

menschlichen Gesellschaft leisten möchten.

Interdisziplinär und projektorientiert

Wer echte Nachhaltigkeit gestalten will, muss Know-how in vielen Bereichen mitbringen. Deshalb ist der Studiengang „Sustainable Solutions“ vom ersten Tag an interdisziplinär angelegt. Und Theorie wird sofort zum praktischen Leben erweckt: Konkrete Projekte und reale Herausforderungen – die Stu-

dierenden arbeiten ab dem ersten Tag an sinnstiftenden Lösungen für „die echte Welt“.

Flexibles erstes Studienjahr als weitere Neuigkeit

Immer mehr Maturanten haben laut Studien Schwierigkeiten, sich sofort für einen Studiengang zu entscheiden, weil sie ihre eigenen Fähigkeiten schwer einschätzen können und bei der Vielzahl der Möglichkeiten nur schwer den Überblick behalten. Der FH OÖ

Campus Wels reagiert auf diese Situation und bietet durch **Studiengangsübergreifende Start Units** die Möglichkeit, den Einstieg ins Studium einfacher und flexibler gestalten.

Wechsel nach dem ersten Jahr ohne Zeitverlust möglich

Wie gewohnt schreiben sich Interessenten für einen gewählten Studiengang ein und starten gemeinsam mit den anderen Studierenden in der jeweiligen Start Unit. Während dieses Jahres lernen sie auch die anderen verbundenen Studiengänge kennen und können problemlos nach Ende des zweiten Semesters – ohne Zeitverlust und ohne Verlust eines eventuellen Stipendiums – innerhalb der Unit wechseln.

© FH OÖ

Open House @ Campus Wels

**Freitag, 17. März
09:00 bis 17:00 Uhr**

Alle Details zum Programm:
www.fh-ooe.at/campus-wels

ALPHATIER

DIE CUPRA
FORMENTOR
ALPHA EDITION

AB € 32.000¹
JETZT PROBE FAHREN!



CUPRA

CUPRAOFFICIAL.AT/FORMENTOR-ALPHA

Verbrauch: 6,3-7,1 l/100 km. CO₂-Emission: 143-160 g/km. Stand 02/2023. Symbolfoto.

¹Unverbindl. empf., nicht kart. Richtpreis inkl. MwSt. und NoVA. Erhältlich bei teilnehmenden CUPRA Händlern solange der Vorrat reicht.

²CUPRA Garantie von 5 Jahren bzw. 100.000 km Laufleistung, je nachdem, was früher eintritt.



5 JAHRE
GARANTIE²

AUTOHAUS LUGMAYR

4600 Wels, Karl-Schönherr-Straße 1
Manuel Lugmayr Tel. +43 660 42 66 660
www.lugmayr.at

Thalia zurück in der Welser Innenstadt

„Man sieht sich im Leben immer zwei Mal“, lautet ein bekanntes Sprichwort. Deshalb ist das Unternehmen Thalia wieder in die Welser Innenstadt zurückgekehrt und schließt eine Lücke in der Lesernahversorgung.

Auf knapp 500 Quadratmetern Verkaufsfläche finden Interessierte in der **Ringstraße 16** nun wieder mühelosen Zugang zum beliebten Thalia-Sortiment und neuen Services. Mit Nicole Thannesberger übernahm eine langjährige und erfahrene Mitarbeiterin die neue Filiale. Für Thalia ist es die 13. Buchhandlung in Oberösterreich und die 40. in Österreich. „Lesen gehört zu den Kernkompetenzen und ist Basis für Bildung. Mit der Wiederansiedlung von Thalia ist uns ein großer Wurf gelungen. Die Rückkehr von Thalia ins Stadtzentrum zeigt das Wiedererstarke

der Welser Innenstadt und ihre ständig wachsende Attraktivität. Wir arbeiten weiter daran, dass Wels die Stadt mit der höchsten Lebensqualität wird“, so Bürgermeister Dr. Andreas Rabl.

Im Bild v.l. Vermieter Dr. Carl Niedersüß, Stadtrat Dr. Martin Oberndorfer, Vizebürgermeisterin Christa Raggl-Mühlberger, Richard Dobersberger (Bereichsleiter Thalia), Bürgermeister Dr. Andreas Rabl, Nicole Thannesberger (Leiterin der neuen Buchhandlung) und Christian Spitzauer (Expansionsmanager Thalia).



Finde uns auf Facebook! www.facebook.com/stadt.wels



NEUE WOHLFÜHLINSEL



**ROLF
BENZ** Modell KUMO

4600 wels, europastraße 43, www.see-maschik.at

**See⁺
maschik**
Innenarchitektur

Raiffeisen
Immobilien



IDEALES MITTELREIHENHAUS FÜR DIE GESAMTE FAMILIE!

- ca. 125,88 m² Wohnfläche, ca. 319 m² Grundfläche
- voll unterkellertes Mittelreihenhaus in zentraler Lage
- geräumiges Wohnzimmer mit Terrassenzugang, gepflegter Garten
- nicht barrierefrei
- HWB: 161 kWh/m²a
- Kaufpreis: EUR 385.000,-



GROSSZÜGIGES MEHR-FAMILIENHAUS MIT GARTEN!

- ca. 216 m² Wohnfläche, ca. 951 m² Grundfläche, ca. 88 m² Terrasse
- gepflegtes Zweifamilienwohnhaus in begehrter Wohnlage mit hervorragender Infrastruktur
- zwei getrennte Wohneinheiten mit einer Vielzahl an Nutzungsmöglichkeiten
- nicht barrierefrei
- HWB: 157 kWh/m²a
- Kaufpreis: EUR 508.000,-



SCHÖNES MITTELREIHENHAUS MIT WOHLFÜHLATMOSPHÄRE!

- ca. 114,37 m² Wohnfläche, ca. 272 m² Grundfläche
- stilvolles Mittelreihenhaus in beliebter Lage von Holzhausen
- offenes Ambiente und durchdachtes Raumkonzept
- nicht barrierefrei
- HWB: 21 kWh/m²a
- Kaufpreis: EUR 395.000,-

**SERVICECENTER
FÜR DETAILUNTERLAGEN:**
T +43 50 65 96-8002
E anfragen@raiffeisen-immobilien.at

raiffeisen-immobilien.at



**BERATUNG IN
IHRER REGION:**

Michael Fuchsberger
Leiter des Immobilienbüros Wels
T +43 676 81 41 92 81
E fuchsberger@raiffeisen-immobilien.at

Events, Neueröffnungen, Führungen und mehr in Wels

2023 bringt wieder viele Events nach Wels! Vom Maibaumfest über das Stadtfest bist hin zum MusikfestiWels ist wieder alles dabei. Das Wirtschaftsservice freut sich über viel Neues und mehr Individualität in der Welser Innenstadt und gibt einen Einblick in die geplanten und bereits erfolgten Neueröffnungen. Der Tourismusverband Region Wels stellt das Führungsprogramm, den Welser Mittagstisch und den neuen und ersten offiziellen Welser TikTok -Kanal vor.

Wels Marketing & Touristik GmbH

Wirtschaftsservice Wels

VERANSTALTUNGEN 2023

bis Mitte August



- 29. April:** Maibaumfest
- 05. Mai:** Shopping Night
- 17. Mai:** Lange Nacht der Chöre
- 30. Juni - 01. Juli:** Welser Stadtfest
- 14.-15. Juli:** MusikfestiWels
- 21. Juli:** Ennstal Classic
- 22.-23. Juli:** European Street Food Festival
- 01. Aug.- 03. Sept.:** Wels City Beach
- 05. August:** Schnäppchenmarkt
- 11. ,18. & 25. August:** Pop Up Konzerte

Alle Events unter
wels.at/veranstaltungskalender

Tourismusverband Region Wels

Führungsprogramm 2023

Wie lässt sich eine Region besser entdecken als durch Stadtführungen? Das bunte Führungsprogramm in der Tourismusregion Wels wartet 2023 wieder mit vielen spannenden historischen Themen über Wels, wie z.B. Wels im Mittelalter oder zur Römerzeit, den altbekannten und beliebten Nachtwächterrundgängen oder einer Römerführung mit einem Legionär. Das Team der Welser Austria Guides besteht aus staatlich geprüften Frem-



denführern aus der Umgebung der Stadt, die sich auf Wels spezialisiert haben. Alle Termine findet man unter wels.at/fuehrungen.

Welser Mittagstisch

48 verschiedene Gastronomiebetriebe in Wels, Sattledt und Kremsmünster bieten mittlerweile ihre Mittagsmenüs auf wels.at/mittagstisch an. Verschiedenste Vor-, Hauptsowie Nachspeisen, von Auswahlmenüs bis zu „All you can eat“-Buffets werden von Gastronomen in der Tourismusregion Wels angeboten. Die Liste wird ständig erweitert. So findet man seit kurzem die Mittagsmenüs des Café Servus oder des kürzlich eröffne-

Viel Neues und noch mehr Individualität für den Branchenmix in der Welser Innenstadt

Der Wirtschaftsservice Wels vermeldet eine Reihe weiterer fixierter Projekte im 1. Halbjahr 2023:

- **Eva's Wäscheboutique:** Schmidtgasse 12
- **IMMOcontract:** Pfarrgasse 5a
- **Die Vitalerie:** Stadtplatz 13, 1.OG, wurde durch Alexandra Nagl e.U. übernommen
- **Physiotherapie Sarah Smetana:** Stadtplatz 55
- **History Bar:** Stadtplatz 52
- **Thalia:** Ecke Ringstrasse 16/Schmidtgasse 34 auf

2. Etagen

- **Selendi- die Mode:** neuer Standort Ringstraße 24
- **Cat Thai Kitchen:** Pfarrgasse 14
- **Vizyon Woman Hairstyle:** Übersiedelung in die Bahnhofstraße 26
- **Bastelecke Bernadett Hacker:** Eröffnung Mitte März am Stadtplatz 55
- **Weitere** Neueröffnungen: „Alpenlachs Genusswelt“ (Stadtplatz 39/Passage), „Carmen Europa“ (Pfarrgasse 22), „Spielwaren Wöss“ (Übersiedelung Ringstraße 30) und „FROZERIA“ (Schmidtgasse 9)

ten Lokals „WakuWaku“ ebenfalls auf der Website.

Herr Lederer goes viral!

Kennt ihr schon die Geschichte von „Herr Lederer goes viral“? Falls nicht, unbedingt auf unsere Profile in den Sozialen Medien gehen:

- **Facebook:** Wels Info
- **Instagram:** wels_info
- **TikTok:** wels_info

In Kurzvideos und im Bildformat könnt ihr die Geschichte von Herrn Lederer

verfolgen, beispielsweise wie er seine große Liebe, Frau Lederer, gefunden hat!



Wels Marketing & Touristik GmbH
Tourismusverband Region Wels
Welser Christkind GmbH
Wels Betriebsansiedelungs-GmbH

Stadtplatz 44, 4600 Wels
+43 7242 67722 22, wels.at




Preisträger des „INNOVATIONaward FH Wels 2023“

Zwölf Absolventen und ein Forschungsassistent des FH OÖ Campus Wels wurden im Stadttheater Greif mit dem „INNOVATIONaward FH Wels 2023“ ausgezeichnet.

Der FH-Förderverein Wels prämiierte zusammen mit der Fakultät für Technik und Angewandte Naturwissenschaften der FH Oberösterreich bereits zum 20. Mal praxisnahe und innovative Masterarbeiten. Die hochdotierten Zuwendungen für die zwölf prämierten Masterarbeiten und den Forschungsassistenten wurden vom FH-Förderverein Wels gesponsert. Der jeweilige Kategorie-Gewinner konnte sich über einen Scheck in der Höhe von 1.500 Euro freuen, der Zweite und der Dritte erhielten je 500 Euro.



Zwölf Welsener FH OÖ-Absolventen und ein Forschungsassistent wurden vom FH-Förderverein Wels mit dem INNOVATIONaward FH Wels 2023 ausgezeichnet.

Die nächste Amtsblatt-Ausgabe **3/2023** erscheint am **Dienstag, 1. April 2023** 

FORD KUGA PLUG-IN-HYBRID



SICHERN SIE SICH € 2.750,- MOBILITÄTSBONUS ¹⁾

JETZT AB

€ 339,- mtl. bei Leasing ²⁾



Ford Kuga: Kraftstoffverbrauch kombiniert 5,4 – 7,0 l/100 km | CO₂-Emission kombiniert 123 – 170 g/km | Ford Kuga PHEV: Kraftstoffverbrauch gewichtet kombiniert 1,0 – 1,3 l/100 km | CO₂-Emission gewichtet kombiniert 22 – 29,6 g/km | Stromverbrauch: 14,6 – 15,6 kWh/100 km | Elektrische Reichweite: 57 – 65 km* (Prüfverf: WLTP)

Motormobil

Paul Hahn Str. 2
4614 Marchtrenk
07243/52225

Riehs

Mitterhoferstr. 6
4600 Wels
07242/47462

Symbolfoto | * Bei voller Aufladung. Gemäß Worldwide Harmonised Light Vehicles Test Procedure. Es können bis zu 57 – 65 km Reichweite (beabsichtigter Zielwert nach WLTP) bei voll aufgeladener Batterie erreicht werden – je nach vorhandener Serien- und Batterie-Konfiguration. Die tatsächliche Reichweite kann aufgrund unterschiedlicher Faktoren (z.B. Wetterbedingungen, Fahrverhalten, Alter und Zustand der Lithium-Ionen-Batterie) variieren.

¹⁾ Stand 01/23. Beinhaltet Importeursanteil von brutto EUR 1.500 und staatliche Förderung in Höhe von EUR 1.250 für Privatpersonen. Weitere Informationen zur E-Mobilitätsförderung für Privatpersonen und Betriebe finden Sie unter www.umweltfoerderung.at. ²⁾ Berechnungsbeispiel am Modell Kuga PHEV Cool & Connect 5-Türer 2.5 PHEV 225 PS Auto: Barzahlungspreis € 40.462,05; Leasingentgeltvorauszahlung € 12.138,62; Laufzeit 36 Monate; 10.000 Kilometer / Jahr; Restwert € 20.265,16; monatliche Rate € 339,00; Sollzinssatz 5,48%; Effektivzinssatz 6,25%; Bearbeitungsgebühr (in monatlicher Rate enthalten) € 156,00; gesetzl. Vertragsgebühr € 243,43; zu zahlender Gesamtbetrag € 44.851,21; Gesamtkosten € 4.389,16. Die Abwicklung der Finanzierung erfolgt über Ford Credit, einem Angebot der Santander Consumer Bank. Bankübliche Bonitätskriterien vorausgesetzt. Freibleibendes unverbindliches Angebot, gültig bis auf Widerruf, vorbehaltlich Änderungen, Irrtümer und Druckfehler.

Berufung
Leben!

 **Klinikum**
Wels-Grieskirchen



Klinikum Wissensforum

Fokus: Lunge

12. April 2023, 18:00 Uhr

Festsaal B7 2. Stock, Klinikum-Standort Wels

Anmeldung erforderlich wissensforum@klinikum-wegr.at

Programm unter

www.klinikum-wegr.at

Eine Veranstaltungsreihe in
Kooperation mit:

 **RADIO OÖ**
HEINZ LANG, HEINZ RADIG



FPÖ DIE WELSER
FREIHEITLICHEN

Tel.: 45125
fpoe@wels.gv.at
www.wels-aktuell.at

Campierverbot endlich beschlossen

Langjährige Forderung der FPÖ umgesetzt!

Gerade das Messegelände und der Bereich Rund um die Autobahnabfahrt Wels West sind immer wieder Ziel für Reisende, welche die dortige Infrastruktur ungefragt nutzen und Flächen blockieren. Oft kam es in der Vergangenheit zu starken Vermüllungen, nicht zuletzt durch zurückgelassene Autowracks, Elektrogeräte und Fäkalien.

Auf Initiative der FPÖ hat der Gemeinderat ein Campierverbot im westlichen Teil der Stadt beschlossen. Bei Verstößen hat der Grundstücksbesitzer nun die Möglichkeit, Hilfe durch die Polizei in Anspruch zu nehmen. Diese kann jetzt auch durch die Ausübung von unmittelbarer Befehls- und Zwangsgewalt das Campierverbot durchsetzen.

Wels pulsiert weiter auf Rekordniveau

Vom Schlusslicht zum Spitzenreiter, diese Kehrtwende ist Wels innerhalb von wenigen Jahren gelungen. Eine Kehrtwende, die kaum jemand für möglich hielt. Prägen noch bis 2015 leerstehende Geschäftsflächen und geschlossene Lokale das Stadtbild, führt Wels mittlerweile die Rankings mit den geringsten Leerstandsflächen an. Wels blüht wieder auf und ist Dank Bürgermeister Dr. Andreas Rabl und dem Team vom Stadtmarketing wieder zu einer pulsierenden Einkaufsstadt geworden. Das beweisen über 5,9 Mio. Besucher, die alleine vergangenes Jahr in den Fußgängerzonen Schmidtgasse und Bäckergasse gezählt wurden. Ein Rekord, der die Stadt weiter zum Pulsieren bringt.

Die zahlreichen Veranstaltungen, wie Pop-Up Konzerte in den Stadtteilen, Stadtfest, MusikfestiWels, Welser Weihnachtswelt, Eis8er und Shopping Night bringen unzählige Menschen nach Wels und beleben den Handel und die Gastronomie.

Umso verwunderlicher ist die öffentlich geäußerte Kritik des Welser Wirterings, wonach die Veranstaltungen keinen Mehrwert für ansässige Gastronomen bringen würden und überdacht gehörten. Interessant dabei ist, dass die Wirte- und Hotellerievertretung jeweils im Vorstand des Tourismusverbands vertreten ist und in diesen Gremien nie Kritik an dieser Veranstaltungsstrategie geäußert hat.

Eine persönliche Umfrage bei den Welser Wirten zeigt ein völlig anderes Bild. Diese sind mit den vielen Aktivitäten sehr zufrieden und empfinden den eingeschlagenen Weg äußerst positiv. Mit einer Unterschriftenaktion zeigen nun viele Wirte öffentlich ihre Unterstützung.

Gemeinderat Mag. Paul Hammerl, MA
Fraktionsobmann



SPÖ WELS
Die Stadtpartei

www.stadt-wels.spoe.at
Tel. 05 7726 4600
spoe.gr-fraktion@wels.gv.at

Ein klares Ja zum Messestandort Wels

Liebe Welserinnen und Welser!

Die Messe Wels zählt zu den erfolgreichsten Messen Österreichs. Um auch weiterhin wettbewerbsfähig zu sein, braucht es zukunftsweisende Großinvestitionen. Daher gibt es von unserer Fraktion ein klares Bekenntnis zur neuen Halle 22. Aufgrund des geplanten Centralpark ist ein Abriss der Hallen im Osten des Messegeländes notwendig. Die neue Messehalle 22 soll einen Teil des Flächenverlustes ausgleichen. Wir begrüßen hier das Umdenken von Bürgermeister Rabl, der nun auch diese Investitionen unterstützt und nicht mehr auf die kostengünstigere Lösung mit Zelten setzt.

ASZ neu – Auf die Pernau nicht vergessen

Im jüngsten Gemeinderat wurde der Ankauf eines Grundstückes in Lichtenegg zur Errichtung eines Altstoffsammelzentrums (ASZ) und Hundefreilaufzone beschlossen. Derzeit gibt es in Wels-Nord ein ASZ und ein Provisorium in der Pernau. Wels braucht mehrere derartige Einrichtungen, das ist umweltpolitisch wichtig und richtig. Das ASZ Wels-Ost ist einer der zentralen Bestandteile des regionalen Abfallwirtschaftsprogramms. Für den Erhalt bzw. einer Neuerrichtung eines Altstoffsammelzentrums in der Pernau gab es in der Bevölkerung auch eine erfolgreiche Unterschriften-Sammelaktion mit mehr als 600 Unterschriften. Wenn man weiters bedenkt, dass der Stadtteil Pernau als Wohngebiet ein enormes Entwicklungspotential hat, ist ein ASZ in diesem Bereich unumgänglich. Wir werden auf alle Fälle die Pernauer und Pernauerinnen nicht im Stich lassen und weiterhin dranbleiben.

Welser Unterstützungspaket – Antragsfrist verlängern

Nach mehreren Anträgen und Vorschlägen unserer Fraktion zur Teuerungsbremse wurde noch im Dezember-Gemeinderat schließlich ein Unterstützungspaket beschlossen. Damit sollen all jene, die durch die steigenden Lebenserhaltungskosten besonders betroffen sind, unterstützt werden. Die Antragsfrist dafür lief am 3. März aus. Wir verlangen eine Verlängerung der Frist. Antragstellung und Ausgabe der Wels-Cards sollten beim Unterstützungspaket eigentlich das ganze Jahr über möglich sein. Mit April beginnt auch die Antragstellung für den Heizkostenzuschuss des Landes. In dieser Zeit sollte zumindest auch noch möglich sein, Anträge für den Welser Unterstützungsfonds zu stellen. Bei Redaktionsschluss war noch nicht bekannt, ob es zu einer Verlängerung kommt.

Gemeinderätin Silvia Huber, MPA
Fraktionsvorsitzende



Es tut sich viel in Wels!

Liebe Welserrinnen und Welsler!

Die Welsler Innenstadt hat in den vergangenen Jahren eine sehr positive wirtschaftliche Entwicklung genommen. Diese Entwicklung ist auf einen Schulterchluss wesentlicher Entscheidungsträger aus Politik, Handel, Gastronomie und Tourismus zurückzuführen, die gemeinsam am Aufbau eines positiv besetzten Images von Wels arbeiteten. Der Erfolg lässt sich auch anhand von Zahlen festmachen. Viele Besucher in der Innenstadt, eine geringe Leerstandsquote und viele Betriebsgründungen beweisen, dass Wels in den letzten Jahren auf dem richtigen Weg war.

Nächster Schritt sind die Stadtteile

Ein Blick in die Wahlprogramme der Welsler Parteien zeigt, dass alle den nächsten Schritt in der Belebung der Stadtteile sehen. Dieser nächste Schritt muss behutsam in einer Nachjustierung der bestehenden Veranstaltungen passieren. Die Stadtteile in derselben Art und Weise wie die Innenstadt zu „bespielen“ wird nicht funktionieren. Hier gilt es neue Konzepte unter Einbindung der Stadtteilwirte, Pfarren, Vereine und der Bevölkerung zu entwickeln. Jeder Stadtteil hat andere Bedürfnisse und eine andere Identität und vor allem andere Möglichkeiten. Es wird nicht ein Konzept für alle Stadtteile geben können.

Die Stadt ist Lebensraum

Ein urbanes Lebensgefühl kann nur entstehen, wenn sich auch die Bewohnerinnen und Bewohner wohlfühlen und zufrieden sind. Eine hohe Dichte an Veranstaltungen bedeutet nicht nur „es tut sich etwas“ sondern kann auch zu Beeinträchtigungen führen. Eine Stadt ist nicht nur Eventlocation, sondern auch ein attraktiver Lebensraum. Diesen Aspekt gilt es bei der Veranstaltungsplanung immer im Fokus zu halten.

Kampf dem Wirt-Sterben

Die Gastronomie und das klassische Wirtshaus im Stadtteil durchleben gerade schwierige Zeiten. Personalnot und Kostensteigerungen sind schwierige Rahmenbedingungen für Wirte. Auch hier gilt es klug eine Ausgewogenheit von gratis Veranstaltungen in der Innenstadt und der Unterstützung unserer Wirte zu finden. Denn eines ist klar: Wenn eine Großveranstaltung in der Innenstadt ist, spürt das der Wirt im Stadtteil. Es braucht beides – eine „Bespielung“ der Innenstadt und das Wirtshaus um's Eck als wichtige Einrichtung im Stadtteil.

Markus Wiesinger
Fraktionsobmann



Keine Verbesserung beim Ortsbildschutz

Liebe Welserrinnen und Welsler!

Bis 1998 gab es ein ÖÖ. Ortsbildschutzgesetz, das es den Gemeinden ermöglichte, historische Gebäude bzw. Fassaden auch dann vor der Zerstörung zu bewahren, wenn diese nicht denkmalgeschützt sind. Dieses Gesetz wurde aber 1999 unter lautem Jubel der Wirtschaftskammer abgeschafft. So gibt es derzeit keinen wirksamen Schutz der alten Bausubstanz. Das Ergebnis ist bekannt. Immer mehr „alte Häuser“ werden abgerissen und müssen gesichtslosen Neubauten weichen.

Das Gesicht einer Stadt, ihre Schönheit, wenn man so will, ist aber ganz wesentlich mit ihren historischen Gebäuden verknüpft. Gebäude aus vergangenen Tagen sind nicht einfach nur „alte Häuser“, sondern sie sind Zeugnisse der Vergangenheit und somit der Entwicklung einer Stadt, ja sie atmen geradezu ihre gewordene kulturelle Identität.

Grüne Initiative zum Erhalt historischer Bauten

Vor einem Jahr haben die Welsler Grünen deshalb im Gemeinderat beantragt, ein Instrumentarium zu erarbeiten, mit dem ein sorgfältiger Umgang mit der historischen Bausubstanz im Stadtgebiet sichergestellt werden kann. Dieser Antrag wurde dem Bauausschuss zugewiesen.

Weil für eine Regelung nach dem Beispiel Graz, wo dies vorbildlich geregelt ist, eine landesgesetzliche Grundlage nötig ist, wurde daraufhin im September vorigen Jahres in einer Petition an den OÖ Landtag wieder ein Gesetz zum Ortsbildschutz gefordert. Alle Gemeinderatsfraktionen mit Ausnahme der ÖVP unterstützten diesen Beschluss.

Wels ist mit Petition an den Landtag abgeblitzt – nur Grüne stimmten dafür

Die Antwort aus dem Landtag ist ernüchternd. Sie lässt keinerlei Interesse an einem verbesserten Ortsbildschutz erkennen. Es bestehe aus Sicht der zuständigen Regierungsmitglieder „kein Handlungsbedarf“, heißt es in dem Schreiben.

Dieser Argumentation schlossen sich lediglich die Grünen nicht an, während FPÖ und SPÖ seltsamerweise die Abweisung der von ihnen in Wels mitbeschlossenen Petition mitgetragen haben.

Auch 2023 haben also offenbar die Interessen der Wirtschaft den Vorrang gegenüber dem Interesse der Bevölkerung, sich an einem intakten Ortsbild zu erfreuen. Das ist angesichts der rasanten Zerstörung historischer Bausubstanz, wie wir sie in Wels beobachten, wirklich ein Trauerspiel.

Walter Teubl
Fraktionsvorsitzender

STÄDTISCHE KINDERBETREUUNG

Rund 300 Mitarbeiter: Personelle Situation gut

Die Stadt Wels verfügt in den fünf Krabbelstuben, zwölf Kindergärten und fünf Horten derzeit über insgesamt rund 2.000 Betreuungsplätze. Generell ist die personelle Situation in den Welser Kinderbetreuungseinrichtungen mit ihren rund 300 Mitarbeitern laut Bildungsreferent Vizebürgermeister Mag. Klaus Schinninger durchaus gut.

Die Stadt sei aber **ständig** auf der Suche nach neuen Pädagogen und Helfern. Wie in ganz Österreich werden auch in den städtischen Welser Kinderbildungs- und -betreuungseinrichtungen laufend neue Mitarbeiterinnen und Mitarbeiter benötigt. Derzeit sind rund 96 Prozent der Stellen für Pädagoginnen und Pädagogen sowie Hilfskräfte besetzt!

Schwierig stellt sich die Suche laut dem Bildungsreferenten während des laufenden Betreuungsjahres dar: „Unter dem Jahr ist es leider besonders schwierig, geeignetes Personal zu finden. Einfacher wird es erfahrungsgemäß, wenn das Schul- und Ausbildungsjahr zu Ende ist und die Absolventen auf den Arbeitsmarkt kommen.“



Herausfordernd ist die Personalsuche laut Vizebürgermeister Schinninger auch in der Nachmittagsbetreuung, da viele, vor allem weibliche Bewerberinnen, familienbedingt nur am Vormittag arbeiten können oder wollen. Personen, die **Interesse an einem Job als Pädagogin oder Pädagoge beziehungsweise auch an einer Umschulung zur Helferin oder Pädagogin** in einer Kinderbildungs- und -betreuungseinrichtung

haben, können sich jederzeit per **E-Mail** an ki@wels.gv.at oder Tel. +43 7242 235 6100 an die **Dienststelle Kinderbetreuung** wenden.

Unter wels.at/karriere finden Interessierte alle **Personalausreibungen der Stadt Wels** – vom handwerklichen und technischen Bereich über die Kinder- und die Seniorenbetreuung bis zur allgemeinen Verwaltung. Darüber hinaus

wird dort unter anderem über den **Bewerbungsprozess**, das **Gehaltssystem** sowie die **städtischen Benefits** informiert. Die Stadt Wels punktet nicht nur als sicherer und familienfreundlicher Arbeitgeber, sondern bietet unter anderem auch flexible Arbeitszeitmodelle, verschiedene Sportangebote, eine Betriebskantine, Telearbeit, gute Erreichbarkeit und einen Fahrtkostenzuschuss sowie vielfältige Fortbildungsmöglichkeiten.

NORIKUM



GEFÖRDERTE EIGENTUMSWOHNUNGEN
IN WELS UND BUCHKIRCHEN



HWB 38, fGEE 0,68

Ansprechpartner: Hr. Mayrhuber // 0664 308 26 69

**WOHNPAK
EUROPASTRASSE**

// Wohnungen 45 bis 126 m² in Wels
// Fertigstellung Mitte 2024



HWB 34-37, fGEE 0,69-0,70

Ansprechpartner: Hr. Mayrhuber // 0664 308 26 69

**WOHNPAK
HOFMANNSTHALSTR.**

// Wohnungen 50 bis 100 m² in der Neustadt
// Fertigstellung Frühjahr 2023



HWB 35, fGEE 0,75

Ansprechpartner: Hr. Mayrhuber // 0664 308 26 69

**WOHNPAK
KREUZLANDSTRASSE**

// Wohnungen 51 bis 93 m² in Buchkirchen
// Fertigstellung Ende 2023

SICHERN SIE SICH
JETZT IHRE WERTBESTÄNDIGE
ZUKUNFTSVORSORGE!

Die Profis vom Land





Ihr starker Partner durch's ganze Jahr

BAUM- UND STRAUCHSCHNITT
 BAUMABTRAGUNG
 GRÜNRAUMPFLEGE
 WINTER- UND SOMMERDIENST
 GARTEN- UND LANDSCHAFTSGESTALTUNG

Maschinenring Wels
 Nenergutstr. 4, 4600 Wels
 059060/461
 wels@maschinenring.at
 www.maschinenring.at/wels

OÖ Haus- und Grundbesitzerbund



Bezirk Wels und Umgebung: Interessensvertretung der privaten Haus-, Wohnungs- und Grundbesitzer
 Kaiser-Josef-Platz 47.

Tel. **+43 7242 293 61**
 E-Mail: **hausbesitzerbund.wels@aon.at**

Sprechtag: **Montag bis Freitag 08:00 bis 12:00 Uhr** Termine nach telefonischer Vereinbarung

Dein Kind hat Probleme in der Schule?



„Wir helfen Kindern die in der Schule Schwierigkeiten haben, mit unserer einzigartigen Lernförderung alle Herausforderungen erfolgreich und langfristig zu bewältigen!“



JETZT KOSTENLOSE Beratung unter:
www.memory.aufundlos.at



- SICHERER ARBEITGEBER
- FAMILIENFREUNDLICHER ARBEITGEBER
- WEITERBILDUNG
- SPORT-ANGEBOT
- GUTE ERREICHBARKEIT
- TELEARBEIT
- BEZAHLTER PAPAMONAT
- ZUSATZ-VERSICHERUNG
- BETRIEBS-KANTINE
- FAHRTKOSTEN-ZUSCHUSS
- FLEXIBLE ARBEITSZEITMODELLE



WELS
 ENGAGIERT

DIE STADT WELS

JETZT BEWERBEN

EIN ARBEITGEBER - VIELSEITIGE MÖGLICHKEITEN

Derzeit sind rund **1.500 Mitarbeiter** in den **unterschiedlichsten Berufsfeldern** bei der Stadt Wels tätig. Diese umfassen den **handwerklichen und technischen Bereich** ebenso wie die **Kinder- und Seniorenbetreuung** oder die **allgemeine Verwaltung**. Das sorgt für ein abwechslungsreiches Berufsleben und bietet den Mitarbeitern täglich die Möglichkeit, einen Beitrag für die Stadt Wels und ihre Bevölkerung zu leisten.

Informationen: Stadt Wels – Personal | Hermann Fuchs | Rathaus, 4. Stock, Zi. 423
 Tel. +43 7242 235 4100 | E-Mail: pers@wels.gv.at | Web: wels.at/karriere



”

Der Winter ist also doch wieder in Wels eingekehrt: Eine Zeitlang auch mit Schneefall, jedenfalls aber mit niedrigen Temperaturen. Unsere Winterdienst-Mitarbeiter sind Tag und Nacht zur Stelle, um die Welser Verkehrswege schnee- und eisfrei zu machen – danke dafür! An alle Verkehrsteilnehmer appellieren wir, ihre Geschwindigkeit den Fahrverhältnissen anzupassen!

**Bürgermeister
Dr. Andreas Rabl
und Mobilitätsstadtrat
Stefan Ganzert**



Wels zieht Winterdienst-Zwischenbilanz

Vor allem die Schneefälle Mitte Dezember sowie Ende Jänner/Anfang Februar bedeuteten für den städtischen Winterdienst einiges an Einsätzen. Hier die aktuellen Zahlen der Saison 2022/2023:

Ausrücken mussten die 140 für den Winterdienst eingeteilten **Mitarbeiter** der Abteilungen Bau-

direktion und Städtische Dienstleistungen bis dato **19 Mal**, und zwar insgesamt nicht ganz **6.100 Stunden** lang. Vom **Fuhrpark** waren bisher fünf Lastkraftwagen, ein Radlader und 28 Kleinfahrzeuge etwas mehr als **2.500 Stunden** im Einsatz. Der Verbrauch an **Salz und Salzsole** liegt momentan bei knapp **730 Tonnen**, derjenige an **Splitt** bei nicht ganz **170 Tonnen**.

Zum **Vergleich**: Im **Winter 2021/2022** waren es zum gleichen Zeitpunkt **26 Einsätze** mit rund **5.500 Personal-Einsatzstunden** und mehr als **2.200 Fahrzeug-Einsatzstunden** gewesen.

Der Verbrauch lag bei etwa **820 Tonnen Salz** und Sole sowie nicht ganz **200 Tonnen Splitt**. Wie bereits zu Saisonbeginn berichtet, gilt

es im Winterdienst, rund **360 Kilometer Straßen** (eigentlich 720 Kilometer durch die doppelseitige Reinigung), etwa **50 Kilometer öffentliche Radwege** und rund **140 Kilometer öffentliche Gehsteige** von Schnee und Eis zu befreien. Dabei sind **zuerst die Hauptverkehrsadern** und danach die weniger befahrenen Straßenzüge an der Reihe.

Gute Aussichten mit

HB Fenster

Sonnenschutz (seit 1986)

Reparaturen aller Marken

4600 Wels

Kreuzweg 28

Tel.: 0676 / 32 09 451

E-Mail: thomas.brandtner@liwest.at

Homepage: www.hb-fenster.at



Thomas Brandtner



Jetzt anmelden!

Schülerhilfe!
Das Original. Seit 1974.

10 Nachhilfestunden gratis*

***Bei einer Anmeldung zu unserem laufenden Nachhilfeunterricht**

Die Schülerhilfe ist das Nachhilfeinstitut mit den meisten Niederlassungen in Österreich.
Motivierte und engagierte NachhilfelehrerInnen
ISO zertifiziert

Lassen Sie sich beraten:
07242 44007

Wels • Kaiser Josefpplatz 41 • Tel. 07242-44007
www.schuelerhilfe.at/wels

Erfolgreich
seit
34 Jahren
in WELS

Wels bleibt österreichweit günstig bei Mietpreisen

Der jährliche Mietpreisvergleich der Immobilienplattform **immowelt.at** zeigt auch heuer wieder, dass **Wohnen in Wels mit einer durchschnittlichen Nettomiete inklusive Betriebskosten von 11,50 Euro pro Quadratmeter immer noch vergleichsweise günstig ist.**

Nach einer Steigerung von sechs Prozent zum Vorjahr liegt Wels im Spitzenfeld der zwölf größten Städte in Österreich. So sind lediglich die Landeshauptstädte Eisenstadt und St. Pölten im direkten Vergleich noch günstiger als Wels.

Die **Nachfrage nach Wohnraum** in der Stadt ist **nach wie vor ungebrochen**. So gibt es derzeit bei den Wohnungsgenossenschaften de facto **keinen Leerstand im Stadtgebiet** von Wels. Auch am privaten Wohnungsmarkt – wie

beispielsweise auf der Plattform **willhaben.at** – hält sich die Anzahl an angebotenen Mietwohnungen verglichen mit anderen oberösterreichischen Städten in Grenzen.

Die Stadt Wels selbst hat bei **rund 5.000** gemeinnützigen **Wohnungen** (überwiegend von der Welser Heimstätte und der LAWOG) das **Vergaberecht**. Insgesamt wurden beim städtischen Wohnungsservice im vergangenen Jahr 561 Wohnungsanträge erfasst. In **488** Fällen konnte die Stadt **erfolgreich Wohnungen zuweisen**: Das ist der höchste Wert seit 2016.

Diese Entwicklung am Wohnungsmarkt zeigt die **ungebrochene Attraktivität** von **Wels als Wohnort**. Geschätzt wird nicht nur die zentrale Lage mitten in Oberösterreich (weshalb sich viele Arbeitgeber ansiedeln), sondern auch die hohe Lebensqualität (viel Grün, viele Veranstaltungen etc.).

EIN ANDENKEN AN DAS JUBILÄUMSJAHR „800 JAHRE WELS“

Verkaufsstellen:

Wels Info-Shop (Stadtplatz 44) Tel. +43 7242 677 22 22, info@wels.at
 Öffnungszeiten: Montag bis Freitag 09:00 bis 12:00 Uhr
 13:00 bis 18:00 Uhr

Stadtmuseen Burg (Burggasse 13) und Minoriten (Minoritenplatz 4) (nur DKT und Zwillingspaare)
 Öffnungszeiten: Dienstag bis Freitag 10:00 bis 17:00 Uhr
 Samstag 14:00 bis 17:00 Uhr
 Sonntag und Feiertag 10:00 bis 16:00 Uhr

wels.at

ÜBERGABE JÄNNER 2024

WELS Märzenkeller

26 freifinanzierte Eigentumswohnungen

- > 2-, 3- und 4-Raum-Eigentumswohnungen
- > zw. 57 m² und 120 m² Wohnfläche
- > sehr gute Lage und Infrastruktur
- > Eigengarten/Terrasse im GG+EG bzw. Loggia/Terrasse im OG
- > Tiefgarage, Lift, barrierefrei, Pelletsheizung
- > HWB < 50 kWh/m²a, f_{GEE} < 0,65

Kontakt: Andrea Ladberg
 Tel.: +43 (0) 732 700 868-122
 andrea.ladberg@oewohnbau.at

Folgen Sie uns auf: **oewohnbau.at**

OÖWOHNBAU

Die „Erlebnisdüngerei“ in Oberösterreich.

GÄRTNEREI DOPETSBERGER

Alles GRÜN aus einer Hand!

FRÜHLINGS-FRISCHE

Gartenpflanze des Jahres **ROTE RIBISEL** „Der rote Reinhard“ 5-Liter-Topf **€ 24,90**

Große **OSTER-AUSSTELLUNG** von 17.3. bis 8.4.2023

FARBENPRACHT

Balkonblumen
 Eigenproduktion
 12 cm Topf; Halffertigware;
 z. B. Pelargonien **€ 1,79**

BIO-Küchenkräuter
 12 cm Topf; z. B. Basilikum,
 Petersilie, Thymian u.v.m. **€ 3,99**

Salate/div. Gemüsepflanzen
 12 Stück pro Pack **€ 2,29**

www.dopetsberger.at
 4600 Wels, Flugplatzstraße 38, Tel. 07242 - 420 54, geöffnet von Mo-Fr 8-18 Uhr; Sa 8-17 Uhr
 Angebote gültig vom 17.3.2023 bis 15.4.2023. Solange der Vorrat reicht! Druck- und Satzfehler vorbehalten.

Wir gratulieren

95 Jahre

Elfriede Gruber, Eisenbahnergasse 41, 11.02.1928; Hermine Gruber, Hinderhoferstraße 16, 24.02.1928; Theresia Nemecek, Friedhofstraße 41, 26.02.1928; Herta Schragen, Camillo-Schulz-Straße 5, 23.02.1928

96 Jahre

Franziska Manigatterer, Lannerstraße 24, 24.02.1927; Helena Rhomako, Hamerlingstraße 6, 26.02.1927

97 Jahre

Margareta Mair, Flurgasse 92, 28.02.1926

99 Jahre

Aloisia Hummelbrunner, Lichtenegger Straße 32, 18.02.1924

Goldene Hochzeit - 50 Jahre

Familie Hadan, Kuhnstraße 1a

Geburten

Lazar Jovanović, 21.02.2023; Olivér Szarapka, 21.02.2023; Fabio Himmelbauer, 20.02.2023; Eva-Maria Loi, 18.02.2023; Emma Louise Anreiter, 16.02.2023; Karolina Miriam Kahr, 16.02.2023; Klara Cvijanović, 15.02.2023; Lisa Kokot, 14.02.2023; Liana Michaela Nestelberger, 14.02.2023; Nikolina Šuluburić, 13.02.2023; Melina Christine Kastl, 11.02.2023; Gabriel Spindler, 08.02.2023; Raya Esadi, 06.02.2023; Merjem Hajdarević, 05.02.2023; Adrijana Marinčić, 05.02.2023; Iman Begić, 03.02.2023; Kian Durić, 02.02.2023; Nael Bislimi, 30.01.2023; Anneli Gjura, 30.01.2023; Melina Gomaa, 30.01.2023; Onar Latifi, 28.01.2023; Ela Sofić, 28.01.2023; Tessa Ilonka Stöhlinger, 26.01.2023; Szabolcs Zente Paizs, 24.01.2023

Hochzeiten

Albert Maria Federmair, Thalheim bei Wels & Birgit Gumpetsberger, Wels; Sebastian Schick, Wels & Rita Steinkellner, Wels; Mevlan Sulejmani, Wels & Melinda Imeri, Enns; Marko Žulj, Wels & Magdalena Grgić, Wels; Andreas Holy, Wels & Roswitha Ganz, Wels; Bruno Josef Doppelbauer, Wels & Gabriele Mittermair, Wels; Kastriot Bekiri, Wels & Drita Kabashi, Wels; Tobias Handlos, Wels & Christina Marie Jud, Wels; Murat Çankıoğlu, Wels & Ilknur Arslantaş, Wels

Verstorbene

Richard Ofner, 4.6.1945; Hildegard Schmid, 11.12.1946; Roland Hirsch, 17.4.1939; Erwin Ratzenböck, 6.4.1941; Friedrich Gruber, 20.6.1935; Mag. Gernot Kernstock, 25.4.1939; Renate Greif, 2.7.1958; Elisabeth Wuinovic, 14.5.1929; Karl Pinsker, 16.6.1952; Adolf Prashesaits, 29.9.1940; Siegfried Aumayr, 5.7.1931; Leopoldine Zeitlinger, 12.10.1931; Karl Heitzinger, 9.1.1942; Günter Pühringer, 1.3.1960; Paula Wirlacher, 5.3.1934; Josef Bremberger, 8.7.1935; Rudolf Schieder, 28.10.1934; Sieglinde Teufelberger, 21.9.1926; Ingeborg Spitzka, 2.5.1932

Magistrat der Stadt Wels
BauR-269-08-7-2022

Verordnung

des Magistrates der Stadt Wels vom 26.01.2023 über die Verlängerung einer Straße im Ortsgebiet von Wels (Rosenauer Straße - Straßen Nr. 6120).

Gemäß § 10 Abs. 1 in Verbindung mit § 3 Abs. 1 des O.Ö. Straßengesetzes 1991, LGBl. Nr. 84/1991 in der Fassung des LGBl. Nr. 42/2015 wird verordnet:

§ 1

Die nachstehend beschriebene Straße -

Straßenverlauf: Die Straße befindet sich in der Katastralgemeinde Wels, Stadtteil Lichtenegg, in den Ortschaften Wels und Rosenau. Die neu zu verordnende Verlängerung verläuft von der bestehenden Rosenauer Straße Richtung Norden bis zur Rennbahnstraße. Ein Teil der neu zu verordnenden Rosenauer Straße zweigt nach der Trabrennbahn ab und verläuft zunächst in Richtung Westen und anschließend Richtung Norden bis zur Rennbahnstraße,

dargestellt im Plan SP-133-02-6-2022 vom 06.12.2022 - erhält die Bezeichnung

„Rosenauer Straße“

Benannt nach der Ortschaft Rosenau, die ihren Namen von einem Flurnamen herleitet.

(Straßenverzeichnis der Stadt Wels)

§ 2

Diese Verordnung wird mit dem Ablauf des Tages an dem das Stück des Amtsblattes, das die Kundmachung enthält, herausgegeben und versendet wird, rechtswirksam. Der in § 1 bezeichnete Plan liegt während der Amtsstunden beim Magistrat der Stadt Wels, Amtsgebäude Greif, Rainerstraße 2, zur öffentlichen Einsicht auf (§ 65 Abs. 5 StW. 1992 i.d.g.F.).

Der Bürgermeister:
Dr. Rabl eh.

Magistrat der Stadt Wels
BauR-269-08-8-2022

Verordnung

des Magistrates der Stadt Wels vom 26.01.2023 über die Neubenennung einer Straße im Ortsgebiet von Wels (Angelika-Kauffmann-Straße - Straßen Nr. 3465).

Gemäß § 10 Abs. 1 in Verbindung mit § 3 Abs. 1 des O.Ö. Straßengesetzes 1991, LGBl. Nr. 84/1991 in der Fassung des LGBl. Nr. 42/2015 wird verordnet:

§ 1

Die nachstehend beschriebene Straße -

Straßenverlauf: Die Straße befindet sich in der Katastralgemeinde 51224 Pernau, Stadtteil Puchberg, Ortschaft Oberhart, im Bebauungsplangebiet 59/1 und verläuft östlich der Hans-Piber-Straße Richtung Osten,

dargestellt im Plan SP-133-02-3-2022, vom 06.12.2022 - erhält die Bezeichnung

„Angelika-Kauffmann-Straße“

Kauffmann Angelika

Geb. 30.10.1741 in Chur (Schweiz)

Gest. 05.11.1807 in Rom (Italien)

bekannte schweizerisch-österreichische Malerin des empfindsamen Klassizismus.

Früher auf dem 100-Schilling-Schein

1757 zog sie 16-jährig mit dem Vater ins väterliche Haus nach Schwarzenberg im Bregenzerwald (Vorarlberg)

Karriere

In den Jahren 1757 – 1759 führten sie Auftragsreisen nach Meersburg und Tettang, bei denen sie neben anderen den Fürstbischof von Konstanz, Franz Konrad von Rodt, sowie Mitglieder der gräflichen Familie von Montfort porträtierte. In der ihr zunächst ungewohnten Umgebung entwickelte sie sich weiter, ehe sie 1760 mit dem Vater wieder nach Italien aufbrach, um dort die Kunst der Antike und der Renaissance zu studieren. Unterwegs verdienten sie sich das Reisegeld, indem sie in Graubünden und im Veltlin Einheimische porträtierten.

In den Jahren 1760 – 1762 hielt sie sich für längere Zeit mit dem Vater in Mailand, Modena und Parma auf. Am 9. Juni 1762 erreichten sie Florenz. Am 5. Oktober wurde Kauffmann zum Ehrenmitglied der Accademia Clementina di Bologna gewählt und fünf Tage später erhielt sie das Diplom der Accademia del Disegno. Ab Jänner 1763 war sie mit ihrem Vater in Rom ansässig, wo sie bis 1766 blieb. Dort malte sie zahlreiche Zeitgenossen. Schlagartig bekannt wurde sie 1764 mit dem Bildnis des Begründers der modernen Kunstwissenschaften und der Klassischen Archäologie Johann Joachim Winckelmann.

Vom 6. Juli 1763 bis zum 12. April 1764 besuchten sie Neapel und Ischia, wo Angelika Kauffmann im Palazzo Capodimonte einige Kopien anfertigen durfte und sich anschließend beim König von Neapel für die Erlaubnis bedankte. Dann spezialisierte sie sich auf Porträts berühmter Italienreisender, vorwiegend Engländer.

Das Bildnis des bekannten Schauspielers David Garrick gelang ihr so gut, dass es ihr Vater nach London zur Ausstellung der Society of Artists schickte. Dieses Werk machte sie auch in England berühmt. Mit ihrem Aufnahmestück „Die Hoffnung“ wurde Kauffmann am 5. Mai 1765 Mitglied der Accademia di San Luca in Rom. Am 1. Juli 1765 reisten sie über Bologna nach Venedig.

Auf Empfehlung einer Lady Wentworth übersiedelten Vater und Tochter im Frühjahr 1766 von Italien nach London, wo sie am 22. Juni ankamen und sich vorübergehend in einer Wohnung in der Suffolk Street in Charing Cross einrichteten. Kauffmann besuchte dort unter anderem am 30. Juni den berühmten englischen Maler Joshua Reynolds in seinem Atelier. Am 20. Oktober 1766 porträtierte sie ihn schließlich auf Leinwand.

Seinen Heiratsantrag soll sie abgelehnt haben, er förderte aber dennoch weiter ihre Karriere in England. Kauffmann und Reynolds porträtierten sich gegenseitig, Kauffmanns Reynolds-Bildnis ist neben drei anderen ihrer Werke im Saltram House in Plympton bei Plymouth zu sehen.

Am 22. November 1767 heiratete Kauffmann den angebliehen schwedischen Grafen Frederick de Horn. Diese kurze erste Ehe verlief für sie unglücklich. Horn, der als Heiratsschwindler betrachtet werden muss, verschwand plötzlich mit all ihren Ersparnissen. Am 10. Februar 1768 wurde ihre Ehe durch ein Gericht der anglikanischen Staatskirche für ungültig erklärt. Kauffmann war neben Mary Moser die einzige Frau unter den 34 vom König ernannten Gründungsmitgliedern der Royal Academy (1768). Fortan

stellte sie ihre Bilder immer wieder in den Räumlichkeiten der Academy in London aus. Als die Royal Academy nach Somerset House übersiedelte, durfte sie dort vier ovale allegorische Deckengemälde gestalten.

Kauffmanns zweiter, auf Wunsch des Vaters gewählter Ehemann war der erheblich ältere venezianische Maler Antonio Zucchi (1726 – 1795), den sie im Juli 1781 in London heiratete und der in der Folge auch als ihr „Manager“ fungierte. Kurz darauf reiste das frischvermählte Paar mit Kauffmanns Vater nach Flandern, Schwarzenberg, Verona und Padua und erreichte im Oktober Venedig. Im Jänner 1782 starb Kauffmanns Vater. Im November desselben Jahres richtete sich das Ehepaar ein Haus und Atelier bei Santa Trinità dei Monti auf dem Pincio in Rom ein. Das frühere Haus des Malers Anton Raphael Mengs in der Via Sistina 72 wurde zum Treffpunkt der Künstler der Stadt, aber auch der Hocharistokratie. Kaiser Joseph II. war dort zu Gast, der bayerische Kronprinz, Anna Amalia von Sachsen-Weimar-Eisenach, Johann Wolfgang von Goethe (1787) und Johann Gottfried Herder (1788/1789). Letzterer nannte Kauffmann die „kultivierteste Frau Europas“. Eine enge Freundschaft verband sie mit dem Kunstagenten Johann Friedrich Reiffenstein (1719 – 1793) bis zu dessen Tod.

Goethe, der ab Juni 1787 mit Johann Heinrich Wilhelm Tischbein und einer Reihe weiterer deutschsprachiger Künstler fast ein Jahr lang in einer Art Wohngemeinschaft in der Via del Corso Nr. 18 lebte, heute als Museum Casa di Goethe bekannt, notiert in seinem Buch Italienische Reise über Angelika Kauffmann: „Es war herkömmlich geworden, dass sie Sonntag um Mittag mit ihrem Gemahl und Rat Reiffenstein bei mir vorfuhr und wir sodann mit möglicher Gemütsruhe uns durch eine Backofenhitze in irgendeine Sammlung begaben, dort einige Stunden verweilten und sodann zu einer wohlbesetzten Mittagstafel bei ihr einkehrten. Es war vorzüglich belehrend, mit diesen drei Personen, deren eine jede in ihrer Art theoretisch, praktisch, ästhetisch und technisch gebildet war, sich in Gegenwart so bedeutender Kunstwerke zu besprechen.“

zocher

MEN & WOMEN

**MIT 31.01.2023 HABEN WIR UNSER
GESCHÄFT NACH VIELEN JAHREN WEGEN
PENSIONIERUNG GESCHLOSSEN.**

Wir möchten uns auf diesem Weg bei unseren Kunden für die Treue herzlich bedanken. Unter der Tel.Nr. 0650/4907050 sind wir auch weiterhin für Sie erreichbar. Familie Zocher



„Sie ist nicht glücklich, wie sie es zu sein verdiente bei dem wirklich großen Talent und bei dem Vermögen, das sich täglich mehrt. Sie ist müde, auf den Kauf zu malen, und doch findet ihr alter Gatte es gar zu schön, dass so schweres Geld für oft leichte Arbeit einkommt. Sie möchte nun sich selbst zur Freude, mit mehr Muße, Sorgfalt und Studium arbeiten und könnte es... Das ist nun aber nicht und wird nicht. Sie spricht sehr aufrichtig mit mir, ich hab' ihr meine Meinung gesagt, hab' ihr meinen Rat gegeben und muntre sie auf, wenn ich bei ihr bin.“

Im Jahr 1791 bis 1792 malte Kauffmann ihr wohl wichtigstes Selbstporträt, das Selbstbildnis am Scheideweg zwischen Musik und Malerei, das im Moskauer Puschkin-Museum zu sehen ist.

Eine weitere Version, signiert 1794, befindet sich heute im Nostell Priory. 1795 starb Antonio Zucchi, und in der Folge lebte sie zurückgezogen. In ihrer Malerei widmete sie sich immer häufiger religiösen Themen. Von einer schweren Erkrankung 1802 konnte sie sich nie mehr richtig erholen. Angelika Kauffmann starb am 5. November 1807 und wurde in der Kirche Sant'Andrea delle Fratte bestattet. Noch im selben Jahr wurde eine Büste von ihr im Pantheon in Rom aufgestellt.

(aus Wikipedia)

§ 2

Diese Verordnung wird mit dem Ablauf des Tages an dem das Stück des Amtsblattes, das die Kundmachung enthält, herausgegeben und versendet wird, rechtswirksam. Der in § 1 bezeichnete Plan liegt während der Amtsstunden beim Magistrat der Stadt Wels, Amtsgebäude Greif, Rainerstraße 2, zur öffentlichen Einsicht auf (§ 65 Abs. 5 StW. 1992 i.d.g.F.).

Der Bürgermeister:
Dr. Rabl eh.

Wir suchen Sie

karriere.post.at

Jetzt bewerben unter karriere.post.at

Wir versprechen Ihnen, was wirklich wichtig ist: Ehrlichkeit, Fairness und vor allem Sicherheit.

WIR SUCHEN VERSTÄRKUNG IN 4600 WELS UND 4710 GRIESKIRCHEN (VOLL- UND TEILZEIT, GERINGFÜGIG)

Ein Job, auf den man vertrauen kann. Ein Job bei der Post.

Magistrat der Stadt Wels
BauR-269-08-5-2022

Kundmachung

Straßenrechtlicher Ordnungsplan Nr. 615_A1
Dickerldorf Teil 1
öffentliche Planaufgabe

Gemäß § 11 O.Ö. Straßengesetz 1991 wird darauf hingewiesen, dass der straßenrechtliche Ordnungsplan 615_A1 Dickerldorf Teil 1 vom 22.09.2022, geändert am 31.01.2023, durch 4 Wochen, das ist von 14.03.2023 bis einschließlich 11.04.2023 zur öffentlichen Einsichtnahme beim Magistrat der Stadt Wels während der Amtsstunden aufliegt. Für nähere Informationen steht Ihnen Frau Penz, Baudirektion, Dienststelle Stadtentwicklung, Amtsgebäude Greif, Rainerstraße 2, Tel.: 07242/235-9451, nach vorheriger telefonischer Terminvereinbarung gerne zur Verfügung.

Im Rahmen der Erweiterung des Wohngebietes Dickerldorf ist zur Erschließung des neuen Areals, unter Bedachtnahme auf sonstige Schutzgüter, eine Anliegerstraße herzustellen.

Die Trasse der neuen Gemeindestraße verläuft ausgehend von der bestehenden Mühlstraße - zirka 150 Meter westlich der Mitterhoferstraße - in Richtung Südwest in das Plangebiet.

Trassenführung und Querschnittsgestaltung wurden entsprechend dem jeweils zu erwartenden Verkehrsaufkommen (Anrainerverkehr), sowie den verkehrspolitischen Zielsetzungen (d. i. die rasche Ableitung auf das Verkehrsnetz der Mitterhoferstraße und die Gleichberechtigung aller Verkehrsarten u.ä.) festgelegt.

Die Trassierung und der Querschnitt der Anbindungsstraße erfolgen unter Zugrundelegung der Richtlinien und Vorschriften für den Straßenbau (RVS) in der letztgültigen Fassung unter Einhaltung aller für die Verkehrssicherheit wesentlichen Rahmenbedingungen (insbesondere Mindestradien, Sichtweiten, Schleppkurven, Leistungsfähigkeit von Anbindungen u.dgl.).

Die verkehrsmäßige Erschließung der betroffenen Anrainer wird durch die geplante Maßnahme nicht eingeschränkt.

Zu verordnende Straßenzüge

Neubau Straße "A" In ihrem gesamten Verlauf innerhalb des Plangebietes
Länge: ca. 315 m
Gesamtbreite: 16,3-19 m (Sammelstraße)
Gehsteig 2 m
Fahrbahnbreite: 5,5-6 m
Senkrecht- und Längsparker
Versickerungsmulde: 1,5 m – 2 m (Im Bereich der Neuanlage)
(Die Breiten umfassen ggf. erforderliche Böschungen)

Neubau Straße "B" In ihrem gesamten Verlauf innerhalb des Plangebietes
Länge: ca. 525 m
Gesamtbreite: 10-10,5 m (Anliegerstraße)
Fahrbahnbreite: 5,5-6 m
(Die Breiten umfassen ggf. erforderliche Böschungen)

Neubau Straße „C“:
Länge: ca. 65 m
Breite: 6 m (Anliegerstraße)
(Die Breiten umfassen ggf. erforderliche Böschungen)

Neubau Straße „D“:
Länge: ca. 150 m
Breite: 4 m (Geh- und Radweg)
(Die Breiten umfassen ggf. erforderliche Böschungen)

Straßengrundinanspruchnahme:

Durch die neu zu verordnenden Straßenzüge werden folgende Grundstücksflächen in Anspruch genommen:

KG	Grstk. Nr.	Ausmaß m ²
51224 Pernau	Tfl. 755/3	10.130 m ²
51224 Pernau	Tfl. 1278/2	2.632 m ²
51224 Pernau	Tfl. 1278/1	220 m ²
51224 Pernau	Tfl. 790/1	158 m ²
51224 Pernau	Tfl. 1279	520 m ²
51224 Pernau	Tfl. 1280/3	344 m ²
51224 Pernau	Tfl. 1300/3	105 m ²
51224 Pernau	Tfl. 1308/2	251 m ²

Im Sinne obiger Ausführung kann insgesamt festgehalten werden, dass die zu erwartenden Auswirkungen das ortsübliche, mit der Funktion der jeweiligen Straße begründbare Ausmaß nicht übersteigt.

Jedermann, der ein berechtigtes Interesse glaubhaft machen kann, ist berechtigt, während der Auflagefrist schriftliche Anregungen und Einwendungen beim hs. Magistrat einzubringen.

Für den Bürgermeister:
Im Auftrag
Schneider Sonja eh.

Verlautbarung

über das Eintragsverfahren
für das Volksbegehren

Volksbegehren mit der Kurzbezeichnung „ECHTE Demokratie - Volksbegehren“ WS-037-2-8-2022

Aufgrund der am 28. November 2022 auf der Amtstafel des Bundesministeriums für Inneres sowie im Internet veröffentlichten stattgebenden Entscheidung des Bundesministers für Inneres betreffend das oben angeführte Volksbegehren wird verlautbart:

Die Stimmberechtigten können innerhalb des vom Bundesminister für Inneres gemäß § 6 Abs. 2 des Volksbegehrengesetzes 2018 – VoBeG festgesetzten Eintragszeitraums, das ist

**von Montag, 17. April 2023,
bis (einschließlich) Montag, 24. April 2023,**

in jeder Gemeinde in den Text des Volksbegehrens samt Begründung Einsicht nehmen und ihre Zustimmung zu diesem Volksbegehren **durch einmalige eigenhändige Eintragung ihrer Unterschrift auf einem von der Gemeinde zur Verfügung gestellten Eintragsformular** erklären. **Die Eintragung muss nicht auf einer Gemeinde erfolgen, sondern kann auch online getätigt werden (www.bmi.gv.at/volksbegehren).**

Stimmberechtigt ist, wer am letzten Tag des Eintragszeitraums das Wahlrecht zum Nationalrat besitzt (österreichische Staatsbürgerschaft, Vollendung des 16. Lebensjahres, kein Ausschluss vom Wahlrecht) und zum Stichtag 13. März 2023 in der Wählerevidenz einer Gemeinde eingetragen ist.

Bitte beachten: Personen, die bereits eine Unterstützungserklärung für dieses Volksbegehren abgegeben haben, können für dieses Volksbegehren **keine** Eintragung mehr vornehmen, da eine getätigte Unterstützungserklärung bereits als gültige Eintragung zählt.

In der Stadt Wels können Eintragungen während des Eintragszeitraums im

**Rathaus, Stadtplatz 1, 4600 Wels,
Dst. Bürgeranliegen
(barrierefrei zugänglich)**

an den nachstehend angeführten Tagen und zu den folgenden Zeiten vorgenommen werden:

Montag,	17. April 2023, von 8.00 bis 16.00 Uhr
Dienstag,	18. April 2023, von 8.00 bis 16.00 Uhr
Mittwoch,	19. April 2023, von 8.00 bis 16.00 Uhr
Donnerstag,	20. April 2023, von 8.00 bis 16.00 Uhr
Freitag,	21. April 2023, von 8.00 bis 16.00 Uhr
Samstag,	22. April 2023, geschlossen
Sonntag,	23. April 2023, geschlossen
Montag,	24. April 2023, von 8.00 bis 20.00 Uhr

Online können Sie eine Eintragung bis zum letzten Tag des Eintragszeitraums (24. April 2023), 20.00 Uhr, durchführen.

Der Bürgermeister:
In Vertretung

Gerhard Kroiß eh.
Vizebürgermeister



WELS
BESTATTUNG

BESTATTUNG DER STADT WELS GMBH

Wenn Sie uns brauchen

..... sind wir, wie gewohnt, in unseren Büroräumen am Stadtplatz 20 gegenüber der Stadtpfarrkirche, beim Eingang zum Burggarten, für Sie da!



4600 Wels, Stadtplatz 20
Telefon 07242 / 47064
office@bestattung-wels.at
www.bestattung-wels.at

Unsere Trauerfeiertermine finden Sie auf unserer Homepage!

Verlautbarung

über das Eintragungsverfahren
für die Volksbegehren

**Volksbegehren mit den Kurzbezeichnungen
„Lieferkettengesetz Volksbegehren“
„Beibehaltung Sommerzeit“
„Unabhängige JUSTIZ sichern“
„GIS Gebühren NEIN“
„BARGELD-Zahlung: Obergrenze NEIN!“
WS-037-2-8-2022**

Aufgrund der am 22. Dezember 2022 auf der Amtstafel des Bundesministeriums für Inneres sowie im Internet veröffentlichten stattgebenden Entscheidung des Bundesministers für Inneres betreffend die oben angeführten Volksbegehren wird verlautbart:

Die Stimmberechtigten können innerhalb des vom Bundesminister für Inneres gemäß § 6 Abs. 2 des Volksbegehrengesetzes 2018 – VoBeG festgesetzten Eintragungszeitraums, das ist

**von Montag, 17. April 2023,
bis (einschließlich) Montag, 24. April 2023,**

in jeder Gemeinde in den jeweiligen Text samt Begründung der Volksbegehren Einsicht nehmen und ihre Zustimmung zu einem oder zu mehreren Volksbegehren **durch einmalige eigenhändige Eintragung ihrer Unterschrift auf einem von der Gemeinde zur Verfügung gestellten Eintragungsformular** erklären. **Die Eintragung muss nicht auf einer Gemeinde erfolgen, sondern kann auch online getätigt werden (www.bmi.gv.at/volksbegehren).**

Stimmberechtigt ist, wer am letzten Tag des Eintragungszeitraums das Wahlrecht zum Nationalrat besitzt (österreichische Staatsbürgerschaft, Vollendung des 16. Lebensjahres, kein Ausschluss vom Wahlrecht) und zum Stichtag 13. März 2023 in der Wählerevidenz einer Gemeinde eingetragen ist.

Bitte beachten: Personen, die bereits eine Unterstützungserklärung für ein Volksbegehren abgegeben haben, können für dieses Volksbegehren **keine** Eintragung mehr vornehmen, da eine getätigte Unterstützungserklärung bereits als gültige Eintragung zählt.

In der Stadt Wels können Eintragungen während des Eintragungszeitraums im

**Rathaus, Stadtplatz 1, 4600 Wels,
Dst. Bürgeranliegen
(barrierefrei zugänglich)**

an den nachstehend angeführten Tagen und zu den folgenden Zeiten vorgenommen werden:

Montag,	17. April 2023, von 8.00 bis 16.00 Uhr
Dienstag,	18. April 2023, von 8.00 bis 16.00 Uhr
Mittwoch,	19. April 2023, von 8.00 bis 16.00 Uhr
Donnerstag,	20. April 2023, von 8.00 bis 16.00 Uhr
Freitag,	21. April 2023, von 8.00 bis 16.00 Uhr
Samstag,	22. April 2023, geschlossen
Sonntag,	23. April 2023, geschlossen
Montag,	24. April 2023, von 8.00 bis 20.00 Uhr

Online können Sie eine Eintragung bis zum letzten Tag des Eintragungszeitraums (24. April 2023), 20.00 Uhr, durchführen.

Der Bürgermeister:

Dr. Andreas Rabl eh.

Verlautbarung

über das Eintragungsverfahren
für das Volksbegehren

**Volksbegehren mit der Kurzbezeichnung
„NEHAMMER MUSS WEG“
WS-037-2-8-2022**

Aufgrund der am 9. Jänner 2023 auf der Amtstafel des Bundesministeriums für Inneres sowie im Internet veröffentlichten stattgebenden Entscheidung des Bundesministers für Inneres betreffend das oben angeführte Volksbegehren wird verlautbart:

Die Stimmberechtigten können innerhalb des vom Bundesminister für Inneres gemäß § 6 Abs. 2 des Volksbegehrengesetzes 2018 – VoBeG festgesetzten Eintragungszeitraums, das ist

**von Montag, 17. April 2023,
bis (einschließlich) Montag, 24. April 2023,**



**Idee & Beratung, wohlüberlegte Planung,
optimale Umsetzung und Pflege.**

PRIVATGÄRTEN

ÖFFENTLICHE STELLEN

UNTERNEHMEN

office@traumgarten-strasser.at

0664 / 26 46 114

www.gartengestaltung-wels.at



Gerne für Ihre Wünsche im Außenbereich da!

von den Erdarbeiten bis zur

regelmäßigen Baum- & Strauchpflege

Wir machen in Grün

in jeder Gemeinde in den Text des Volksbegehrens samt Begründung Einsicht nehmen und ihre Zustimmung zu diesem Volksbegehren **durch einmalige eigenhändige Eintragung ihrer Unterschrift auf einem von der Gemeinde zur Verfügung gestellten Eintragungsformular** erklären. **Die Eintragung muss nicht auf einer Gemeinde erfolgen, sondern kann auch online getätigt werden (www.bmi.gv.at/volksbegehren).**

Stimmberechtigt ist, wer am letzten Tag des Eintragungszeitraums das Wahlrecht zum Nationalrat besitzt (österreichische Staatsbürgerschaft, Vollendung des 16. Lebensjahres, kein Ausschluss vom Wahlrecht) und zum Stichtag 13. März 2023 in der Wählerevidenz einer Gemeinde eingetragen ist.

Bitte beachten: Personen, die bereits eine Unterstützungserklärung für dieses Volksbegehren abgegeben haben, können für dieses Volksbegehren **keine** Eintragung mehr vornehmen, da eine getätigte Unterstützungserklärung bereits als gültige Eintragung zählt.

In der Stadt Wels können Eintragungen während des Eintragungszeitraums im

**Rathaus, Stadtplatz 1, 4600 Wels,
Dst. Bürgeranliegen
(barrierefrei zugänglich)**

an den nachstehend angeführten Tagen und zu den folgenden Zeiten vorgenommen werden:

Montag,	17. April 2023, von 8.00 bis 16.00 Uhr
Dienstag,	18. April 2023, von 8.00 bis 16.00 Uhr
Mittwoch,	19. April 2023, von 8.00 bis 16.00 Uhr
Donnerstag,	20. April 2023, von 8.00 bis 16.00 Uhr
Freitag,	21. April 2023, von 8.00 bis 16.00 Uhr
Samstag,	22. April 2023, geschlossen
Sonntag,	23. April 2023, geschlossen
Montag,	24. April 2023, von 8.00 bis 20.00 Uhr

Online können Sie eine Eintragung bis zum letzten Tag des Eintragungszeitraumes (24. April 2023), 20.00 Uhr, durchführen.

Der Bürgermeister:

Dr. Andreas Rabl eh.

FSME-Impfaktion für Welser Bürger

Für Welser Bürger ab dem 16. Lebensjahr bietet der Gesundheitsdienst der Stadt Wels heuer wieder eine FSME-Impfaktion an.

Die Termine sind am **Mittwoch, 29. März von 08:00 bis 12:00 Uhr** und am **Freitag, 31. März von 08:00 bis 12:00 Uhr** jeweils im Gesundheitsdienst der Stadt Wels (Rot-Kreuz-Straße 3).

Die **Kosten betragen 15,40 Euro** pro Impfung. Anmeldungen sind ab sofort ausschließlich telefonisch unter Tel. +43 7242 235 3920 oder 3940 möglich.

Zur Aufrechterhaltung des Impfschutzes sind regelmäßige Auffrischungsimpfungen empfohlen. (Auffrischungen im Fünf-Jahres-Intervall, ab dem 60. Lebensjahr wird die Auffrischung wieder alle drei Jahre empfohlen.)

Wichtige Hinweise:

Bitte Impfpass mitnehmen! Impfeinverständniserklärungen stehen unter wels.at/formulare im Bereich „Gesundheit“ zur Verfügung. Bitte ausgefüllt und unterschrieben zum Impftermin mitbringen! Im Gesundheitsdienst der Stadt Wels gilt FFP2-Maskenpflicht!



Kinder suchen ein Zuhause. Die Stadt sucht Pflegeeltern.



Kontakt: Kinder- und Jugendhilfe der Stadt Wels
Tel. +43 7242 235 7710, E-Mail: kjh@wels.gv.at

Das Schuljahr positiv abschließen!

- ▲ **Begleitkurse während des Semesters**
Einstieg jederzeit, ohne Einschreibgebühr, ohne Bindungsfrist
- ▲ **Intensivkurse in allen Ferien**
- ▲ **Kleinstgruppen (2 bis 5 SchülerInnen)**
- ▲ **Einzelunterricht**

IFL NACHHILFE

Mag. Nina Lachmair
Institut Dr. Rumpeltsch

Wels, Kaiser-Josef-Platz 36
Hotline 07242 350 999

www.ifl.at

SCHMÖLLER'S
IMMOBILIEN

WOLFGANG SCHMÖLLER
IHR persönlicher Immobilien-Makler

+43 664 2202313, ws@schmoellers.at
A - 4600 Wels, Adlerstraße 7
A - 4020 Linz, Graben 9
www.schmoellers.at



IHRE IMMOBILIE
ist bei uns
in guten Händen!



Die Welser Generationentreffs

Die Generationentreffs bieten als offene und partei-
lich unabhängige Zentren Aktivitäten, Vorträge,
Dienstleistungen und vor allem gemütliche Gesellig-
keit für alle Generationen. Informieren Sie sich
unter www.wels.at/generationentreffs über
die einzelnen Treffs!

Aktuelle Veranstaltungen

Dienstag, 21. März 2023 – 14:00 Uhr

- ▶ **Frühlingsbeginn mit Kaffee und Kuchen**
im Generationentreff Neustadt

Donnerstag, 23. März 2023 – 14:00 Uhr

- ▶ **Geburtstagsfeiern (Jänner bis März)**
im Generationentreff Linzer Straße

Dienstag, 28. März 2023 – 14:00 Uhr

- ▶ **Osterfeier** im Generationentreff Knorrstraße

Mittwoch, 29. März 2023 – 14:00 Uhr

- ▶ **Osterjause** im Generationentreff Neustadt

Mittwoch, 29. März 2023 – 09:00 Uhr

- ▶ **Osterbrunch** im Generationentreff Vogelweide

Donnerstag, 30. März 2023 – 12:00 Uhr

- ▶ **Osteressen** im Generationentreff Linzer Straße

Donnerstag, 30. März 2023 – 08:30 Uhr

- ▶ **Osterbrunch mit Kindern des Eltern-Kind-Zentrums**
im Generationentreff Noitzmühle

Wir suchen Verstärkung

Sollten Sie Interesse an einem Job in einem der Generationentreffs haben, können Sie sich unter stadt.wels.kommunos.at ➔ **MITARBEITER/INNEN IN DER BETREUUNG UND PFLEGE (M/W)** gerne weiter informieren, oder Sie melden sich direkt bei Hermann Fuchs (Stadt Wels, Personal) unter Tel. +43 7242 235 4100.

Kontakt und Öffnungszeiten

Generationentreff Lichtenegg, Am Rosenhag 2
Helga Lecher | senb@wels.gv.at, Tel.: +43 7242 417 3788
Montag bis Donnerstag: 11:15 bis 17:00 Uhr
Mittagstisch Montag bis Donnerstag ab 11:30 Uhr*

Generationentreff Knorrstraße, Knorrstraße 24
Monika Hartl | senb@wels.gv.at, Tel.: +43 7242 53019
Montag bis Donnerstag: 11:00 bis 16:00 Uhr
Freitag: 10:30 bis 13:00 Uhr
Mittagstisch Montag bis Freitag ab 12:00 Uhr*

Generationentreff Linzer Straße, Linzer Straße 126
Beate Haip | senb@wels.gv.at, Tel.: +43 7242 43198
Montag bis Donnerstag: 12:30 bis 16:30 Uhr
Mittagstisch Mittwoch ab 12:00 Uhr*

Generationentreff Noitzmühle, Eibenstraße 25
Michael Trauner | senb@wels.gv.at, Tel.: +43 7242 417 3784
Montag bis Mittwoch: 11:15 bis 16:30 Uhr
Donnerstag: 08:30 bis 14:30 Uhr
Mittagstisch Montag bis Mittwoch ab 11:15 Uhr
Donnerstag **Frühstücksbuffet** ab 08:30 bis 11:00 Uhr*

Generationentreff Vogelweide, Eiselsbergstraße 31a
Astrid PETER | senb@wels.gv.at, Tel.: +43 7242 43197
Montag und Mittwoch: 11:30 bis 17:00 Uhr
Mittagstisch Montag und Mittwoch ab 11:30 Uhr*

Generationentreff Puchberg, Puchbergerstraße 20
Michael Trauner | senb@wels.gv.at, Tel.: +43 7242 207 392
Dienstag und Donnerstag: 11:30 bis 17:00 Uhr

Generationentreff Neustadt, Südtiroler Straße 44
Hikmete Gashi | senb@wels.gv.at, Tel.: +43 7242 714 987
Montag bis Donnerstag: 13:00 bis 17:00 Uhr

* (Anmeldung erforderlich)

www.wels.at/generationentreffs



Werde Teil der Energiewende.

Bewirb dich jetzt!



Gemeinsam
Energiewende.

[eww.at/jobs](https://www.eww.at/jobs)



VOLKSHOCHSCHULE WELS

VHS KURSE

KURATORENFÜHRUNG IM STADTMUSEUM WELS-MINORITEN

Ein Termin
23S71277
Dienstag, 21. März 2023
18:00 bis 20:00 Uhr
Stadtmuseum Minoriten
Dr. Renate Miglbauer
7,70 Euro

RICHTIG KOMMUNIZIEREN – WIE GEHT DAS?

Zwei Termine
23S22277
Montag, ab 3. April 2023
18:30 bis 20:30 Uhr online
Markus Mitterlehner, BSc
38 Euro

RHETORIK – DIE KUNST DER REDE

Ein Termin
23S22273
Samstag, 15. April 2023
09:00 bis 16.00 Uhr
VHS Noitzmühle
Klara Medisch
75 Euro

ERFOLGREICHE TEAMKOMMUNIKATION

Ein Termin
23S22275
Samstag, 25. März 2023
09:00 bis 16:00 Uhr
VHS Noitzmühle
Klara Medisch
75 Euro

GERMTEIG LEICHT SELBST MACHEN

Ein Termin
23S53000
Donnerstag, 23. März 2023
18:00 bis 22:00 Uhr
VHS Pernau
Bernhard Schachinger
38 Euro

PASTA- UND SAUCEN- KOCHKURS

Ein Termin
23S52002
Donnerstag, 30. März 2023
18:00 bis 22:00 Uhr
VHS Pernau
Bernhard Schachinger
38 Euro

VITALITÄSTRAINING

Acht Termine
23S44104
Montag, ab 17. April 2023
17:45 bis 18:45 Uhr
VHS Noitzmühle
Andreas Weiß
36 Euro

WILDKRÄUTER IM FRÜHLING – FÜR MEHR ENERGIE

Ein Termin
23S31087
Montag, 17. April 2023
18:30 bis 20:30 Uhr
VHS Noitzmühle
Gerlinde Hochhauser
19 Euro



VOGELSTIMMENTRAINING FÜR ANFÄNGER

Ein Termin
23S32084
Samstag, 20. Mai 2023
08:00 bis 14:00 Uhr
VHS Noitzmühle
Hans Uhl
36 Euro



VHS TAGESFAHRT WIENER ZENTRALFRIEDHOF

23S73401
Freitag, 12. Mai 2023
08:00 bis 21:00 Uhr
Wien
45 Euro
**Anmeldeschluss:
Freitag, 31. März 2023**



Anmeldung:
wels.at/vhs

Kontakt und Öffnungszeiten

Tel. +43 7242 235 7110 oder 7120
E-Mail: vhs@wels.gv.at
wels.at/vhs

Montag, Dienstag und Donnerstag
08:00 bis 12:00 Uhr und 14:00 bis 16:00 Uhr
Mittwoch und Freitag 08:00 bis 12:00 Uhr

VHS Geschäftsstelle
Amtsgebäude Greif
Rainerstraße 2

Zweigstelle Pernau
Ingeborg-Bachmann-Straße 23

Zweigstelle Noitzmühle
Föhrenstraße 13

#sciencecenterwels

#OSTERFERIEN2023
WELIOS® ENTDECKEN

Der Osterhase hat im Welios® für die Osterferien jede Menge Spaß und Abwechslung versteckt: Los geht's zum Entdecken ins beliebte Welser Science Center - für Groß und Klein!

DIE NEUE SONDERAUSSTELLUNG
TATORT: WELIOS
DEN TÄTERN AUF DER SPUR!

powered by

Informationen unter: www.welios.at

welios®
Zukunft begreifen

**Familien-
beratungsstelle
der Stadt Wels**

Dragonerstraße 22
Tel. +43 7242 295 86
E-Mail: familienberatung.spb@wels.gv.at

Dienstag 14:00 bis 17:00 Uhr
sowie
Mittwoch 09:00 bis 12:00 Uhr

Telefonische Terminvereinbarung erforderlich!

Für Einzelpersonen, Paare, Familien und Gruppen.

Wir bieten an: **Ehe- und Familienberatung; Psychotherapie; Psychologische Beratung; Rechtsberatung; Medizinische Beratung; Scheidungsberatung bei Gericht**

Anmeldung Bürgerfragestunde – Gemeinderat, Montag, 17. April 2023

Meine Frage richtet sich an:

Bürgermeister

Vizebürgermeister

Stadtrat

Fraktion der

(Bitte den Namen der gewünschten Ansprechperson bzw. Fraktion eintragen)

Meine Frage lautet :

.....
.....
.....
.....

Anmeldefrist: Mittwoch, 12. April 2023




WELS BILDET

DEINE LEHRE BEI DER STADT WELS

GEMEINSAM FÜR UNSER „JUNGES WÖS“!

Wenn du nach der Schule selbstständig agieren und dein eigenes Geld verdienen möchtest, dann sieh' am besten gleich nach, ob eine Stelle frei ist. Bewirb dich für (d)eine Lehre mit Mehrwert!



wels.at/lehre

SICHERER ARBEITSPLATZ | TEAM | FAIRNESS | VIELFÄLTIGE MÖGLICHKEITEN | ZENTRAL

Wichtig! Die Anwesenheit des Antragstellers bei der Sitzung ist erforderlich. Pro Antragsteller ist **nur eine Frage zu einem Thema** zulässig und **pro Jahr** sind **maximal drei Anfragen pro Person** möglich. Dauer der Fragestunde: Max. eine Stunde

Absender: (Angaben bitte in Blockschrift)

Name

.....

Adresse

.....

Telefon

.....

Datenschutzerklärung: Mit der Anmeldung zur Bürgerfragestunde erkläre ich mich einverstanden, dass die für die magistratsinterne Bearbeitung (Vorbereitung der Antworten) erforderlichen personenbezogenen Daten automatisationsunterstützt verwendet werden. Ein Widerruf dieser Datenschutzerklärung ist jederzeit schriftlich möglich.

Postentgelt beim Empfänger einheben!



Magistrat der Stadt Wels

Rathaus
Stadtplatz 1
4601 Wels

Oder per Mail an:
buergerfragestunde@wels.gv.at

Gesprächsrunde für pflegende Angehörige von Menschen mit Demenz



Jeden letzten Dienstag im Monat 16:00 bis 18:00 Uhr in der Demenzservicestelle, Flurgasse 40/EG, Tel. **+43 7242 417 4821**

Arche Wels



Tierheimstraße 40
Di, Mi, Fr und Samstag von 13:00 bis 17:00 Uhr, Mo, Do, So und Feiertage geschlossen. Terminvereinbarung unter Tel. **+43 7242 235 7658** (Büro). In **Notfällen** Tierrettung Tel. **+43 664 276 38 48**



WIEDERERÖFFNUNG STADTMUSEUM BURG

Samstag, 1. April 2023
Stadtmuseum Burg
Burggasse 13

DAUERAUSSTELLUNG ZUR STADTGESCHICHTE

Die Ausstellung führt die Besucher chronologisch durch die Epochen der Stadtentwicklung, mit ihren markanten politischen Einschnitten, vom Jahr ihrer ersten mittelalterlichen Erwähnung 776 bis in die Gegenwart. Modelle, audiovisuelle Produktionen und Hörstationen vermitteln dabei ein lebendiges Bild der Vergangenheit.

Besonders hervorzuheben ist auch die „Sammlung Krackowizer“, die mit herausragenden Objekten aus der Zeit des Biedermeier Aufmerksamkeit erregt. Das 19. Jahrhundert bildet mit den Themen Wohnkultur, Verkehr, Wirtschaft und Stadtentwicklung einen weiteren Schwerpunkt. Durch das Einfügen von original Wohnräumen und Geschäftslokalen, wie die Kolonialwarenhandlung Blaimschein aus den 1930er Jahren, werden Lebensräume direkt erfahrbar. Die ereignisreiche Zeit von 1915 bis in die Gegenwart wird durch audiovisuelle Medien dokumentiert.



AKTIONSWOCHE ARCHÄOLOGIE

17. bis 26. März 2023
Stadtmuseum Minoriten
Minoritenplatz 4



Schwertriemenbeschlag

AUSSTELLUNG VON NEUFUNDEN

Auswahl von Neufunden der Grabungen in der Fabrikstraße, Rainerstraße und Bahnhofstraße in den Jahren 2018 und 2022.

Di., 21. März | 18:00 Uhr | Stadtmuseum Minoriten
Kuratorenführung von Dr. Renate Miglbauer
Anmeldung: VHS Wels
Tel: +43 7242 235 7110 | volkshochschule.wels.gv.at
Eintritt und Führung: 7,70 Euro

Ausgehend vom Rundgang durch die archäologische Schausammlung werden Einblicke und Hintergrundwissen zur Ausstellungsgestaltung und zum Museumswesen geboten.

STADTMUSEUM BURG - BURGASSE 13
STADTMUSEUM MINORITEN - MINORITENPLATZ 4
Tel: +43 7242 235 -7350 (Burg) -1346 (Minoriten)
Dienstag bis Freitag 10:00 bis 17:00 Uhr
Samstag 14:00 bis 17:00 Uhr
Sonn- und Feiertag 10:00 bis 16:00 Uhr

Sammeltermine Gelber Sack

Es wird gebeten, die Gelben Säcke am Abholtag ab 06:00 Uhr gut sichtbar bereitzustellen. Die Säcke werden alle sechs Wochen abgeholt.

Bitte beachten: In den Gelben Sack gehören nur Verpackungsmaterialien.

Vogelweide Innen, Oberthan,
Puchberg West
Vogelweide Außen
Lichtenegg West
Neustadt Nord, Puchberg Ost,
Neustadt Ost
Pernau Nord, Innenstadt Nordost,
Innenstadt Südost
Innenstadt Mitte
Lichtenegg Ost, Innenstadt West
Pernau Süd
Neustadt Süd

Die nächsten Termine werden wieder bekannt gegeben.

Auskünfte am Misttelefon unter Tel. +43 7242 540 60.



Montag, 3. April
Dienstag, 4. April
Mittwoch, 5. April

Donnerstag, 6. April

Freitag, 7. April
Dienstag, 11. April
Mittwoch, 12. April
Donnerstag, 13. April
Freitag, 14. April

Öffnungszeiten ASZ

Altstoffsammelzentrum Wels-Nord

Florianiweg 9, Tel. +43 7242 542 73

Öffnungszeiten:

Montag bis Freitag **08:30 bis 19:00 Uhr**
Samstag **08:30 bis 13:00 Uhr**

Altstoffsammelzentrum Mitterhoferstraße 100

Tel. +43 660 121 15 70

Provisorischer Betrieb: eingeschränkte Annahmeliste

Öffnungszeiten:

Montag bis Freitag **08:30 bis 16:00 Uhr**
Samstag **08:30 bis 12:00 Uhr**

Altstoffsammelzentrum Thalheim

Am Thalbach 110, Tel. +43 7242 934 88 44

Öffnungszeiten:

Montag **14:00 bis 19:00 Uhr**
Mittwoch **13:00 bis 18:00 Uhr**
Freitag **08:00 bis 12:00 Uhr**
Samstag **08:00 bis 12:00 Uhr**

13:00 bis 18:00 Uhr

Altstoffsammelzentrum Gunskirchen

Krenglbacher Str. 30, Tel. +43 7246 202 75

Öffnungszeiten:

Montag **08:00 bis 12:00 Uhr**
Mittwoch **12:00 bis 18:00 Uhr**
Donnerstag **14:00 bis 18:00 Uhr**
Freitag **12:00 bis 18:00 Uhr**
Samstag **08:00 bis 12:00 Uhr**

**ASZ Thalheim
und Gunskirchen
sind auch für
Welsler nutzbar!**



ENERGYDRINKDOSE FÜR DAS URENKERL

Das Taschentuch hier, Getränkedose dort: Beim **Spaziergang** fällt so mancher **Unrat** auf. Doch **wie lange** bleiben unsere **Abfälle** in der **Natur**? Das hängt stark von der chemischen Zusammensetzung, der Größe und Dicke des Materials ab und kann von einigen Wochen bis zu Jahrhunderten reichen.

Zwar kann die **Bananenschale** problemlos in der Biotonne entsorgt und in der Kompostanlage rasch abgebaut werden. In der Natur dauert dies jedoch bis zu **zwei Jahre**. Die oberösterreichischen Temperaturen sind einfach nicht tropisch genug.

Auch das liegengelassene **Papiertaschentuch** benötigt bis zu **fünf Jahre**, um sich zu zersetzen. Der weggeschnippte **Zigarettenstummel** verweilt sogar bis zu **sieben Jahre** in der Natur. Metalle bestehen aus anorganischem Material und können nicht verrotten, sondern nur durch Korrosion (corrodere = zernagen) Stück für Stück verrotten. Somit könnten auch noch unsere Urur(...)-Enkelkinder die weggeworfene Aludose im Gebüsch finden. Während die **Plastikflasche** bis zu **5.000 Jahre** braucht, um sich zu zersetzen, kann ihre Kollegin aus **Glas unermesslich lang** bestehen.

Die **richtige Abfalltrennung und -entsorgung** ist somit maßgeblich entscheidend, wie wir die Umwelt unseren Nachkommen zurücklassen wollen!



Für weitere Fragen und Anliegen entweder direkt beim jeweiligen ASZ oder beim Misttelefon unter Tel. +43 7242 540 60 anrufen!

wels.at
umweltprofis.at

Zahnärztlicher Wochenend- und Feiertagsdienst

Der zahnärztliche Wochenenddienst wird an den angegebenen Samstagen, Sonn- und Feiertagen jeweils in der Zeit von 09:00 bis 11:00 Uhr in den Ordinationen der unten angeführten Zahnärzte durchgeführt:

Sigrid Sabatakakis Gunskirchen, Raiffeisenplatz 3	+43 7246 20337 am 18. und 19. März
Dr. Lisa-Maria Raffelsberger Steinhaus, Hauptstraße 55b	+43 7242 312013 am 25. und 26. März
Dr. Wolfgang Schlecht Wels, Maximilianstraße 10	+43 7242 44751 am 1. und 2. April
Dr. Stefan Schmidinger Wels, Rablstraße 40	+43 7242 47667 am 8., 9. und 10. April

Aktuelle Notdienste-Zahnärzte, Apotheken und Rotes Kreuz sind auch immer aktuell im Internet unter www.zahnaerztekammer.at zu finden!

Änderungen vorbehalten!

Wohnen im Dialog – Zusammen für eine gute Nachbarschaft!



Das Team von „Wohnen im Dialog“ (WiD) der Volkshilfe FMB GmbH ist eine Vor-Ort-Unterstützung im Auftrag der Stadt Wels, des Landes OÖ und gemeinnütziger Bauvereinigungen.

Das Angebot umfasst **Hilfestellungen** und **Beteiligungsmöglichkeiten** für Welser Bürger, insbesondere **Konfliktbegleitung** in der Nachbarschaft, **Einzugsbegleitung** für Neuzugezogene und Aktionen im Siedlungsraum.

Bei Bedarf finden die Gespräche am Bürostandort im Quartier Gartenstadt, Otto-Loewi-Straße 2, in Räumlichkeiten in Ihrer Nähe oder bei Ihnen zu Hause statt. Sehr gerne auch telefonisch oder via E-Mail. Bitte beachten Sie die aktuellen COVID-19-Maßnahmen!

Das Team von Wohnen im Dialog ist zu folgenden Zeiten für Sie erreichbar:

Montag bis Donnerstag von 08:00 bis 18:00 Uhr
Tel. +43 676 8734 7321 **Isabella Oberkanins**
Tel. +43 676 8734 7138 **Esra Sulakdag**
Tel. +43 676 8734 7151 **Patrick Fürstenberg**

Per E-Mail sind wir unter wohnen.wels@volkshilfe-ooe.at zu erreichen.

Apotheken-Kalender



1 Adler-Apotheke

Stadtplatz 13, Tel. +43 7242 490 16

2 Einhorn-Apotheke

Plobergerstraße 7, Tel. +43 7242 464 88

3 Falken-Apotheke (Lichtenegg)

Ecke Salzburger Str./Schulstr., Tel. +43 7242 454 22

4 Föhren-Apotheke (Noitzmühle)

Föhrenstraße 15, Tel. +43 7242 559 55

5 Hubertus-Apotheke (Vogelweide)

Ferdinand-Wiesinger-Straße 12, Tel. +43 7242 467 09

6 Linden-Apotheke (Gartenstadt)

Wimpassinger Straße 34, Tel. +43 7242 692 90

7 Schutzengel-Apotheke (Neustadt)

Eferdinger Straße 20, Tel. +43 7242 470 98

8 Steinbock-Apotheke (Pernau)

Hans-Sachs-Straße 80, Tel. +43 7242 474 04

9 Stern-Apotheke

Bahnhofstraße 11, Tel. +43 7242 467 11

N Apotheke Wels-Nord

Oberfeldstraße 95, Tel. +43 7242 728 22

W Apotheke im Welas Park

Ginzkeystraße 27, Tel. +43 7242 207 506

F Franziskus-Apotheke

Oberfeldstraße 35, Tel. +43 7242 207 420

S MAXINE Apotheke

Gunskirchner Straße 7, Tel. +43 7242 206 971

G Sonnen-Apotheke (Gunskirchen)

Welser Straße 6, Tel. +43 7246 8700

T Thalheim-Apotheke (Thalheim)

Rodlbergerstr. 35, Tel. +43 7242 430 07

M1 Apotheke Zur Welser Heide Marchtrenk

Welser Straße 2, Tel. +43 7243 522 75

M2 Stadt-Apotheke Marchtrenk

Linzer Str. 58, Tel. +43 7243 547 00-0

M3 FOLARIS Apotheke Marchtrenk

Goethestraße 12, Tel. +43 7243 523 51

B Apotheke Buchkirchen

Hauptstraße 15, Tel. +43 7242 211 991

L Apotheke Zum goldenen Engel Lambach

Marktplatz 4, Tel. +43 7245 323 27

V Vital Apotheke Stadl-Paura

Maximilian-Pagl-Str. 22, Tel. +43 7245 202 60

WK Apotheke Weißkirchen

Untere Dorfstraße 7, Tel. +43 7243 567 97

Apothekenruf **1455** und **Apo-APP**.

Näheres unter www.apotheker.or.at

Not- und Bereitschaftsdienst:

Montag bis Freitag ab 18:00 Uhr, Samstag ab 12:00 Uhr, Sonn- und Feiertage ab 09:00 Uhr (bis jeweils 09:00 Uhr des Folgetages)

Änderungen vorbehalten!

März		
Mo	13	F
Di	14	9
Mi	15	W/G
Do	16	1
Fr	17	2
Sa	18	S
So	19	N
Mo	20	8
Di	21	7
Mi	22	5
Do	23	6
Fr	24	T
Sa	25	8
So	26	3/M3
Mo	27	4
Di	28	F
Mi	29	9
Do	30	W/B
Fr	31	1

April		
Sa	1	2
So	2	S
Mo	3	N
Di	4	8
Mi	5	7
Do	6	5
Fr	7	6
Sa	8	T
So	9	7
Mo	10	3/M2
Di	11	4
Mi	12	F
Do	13	9
Fr	14	W/L
Sa	15	1
So	16	2
Mo	17	S
Di	18	N
Mi	19	8
Do	20	7
Fr	21	5
Sa	22	6
So	23	T
Mo	24	5
Di	25	3/WK
Mi	26	4
Do	27	F
Fr	28	9
Sa	29	W/V
So	30	1

Mai		
Mo	1	2
Di	2	S
Mi	3	N

Täglicher Ärzte-Notdienst

Montag bis Freitag von 14:00 bis 7:00 Uhr Früh
Samstag bis Montag von 7:00 bis 7:00 Uhr
(auch an Feiertagen)

Telefonische Gesundheitsberatung: 1450
Notdienst-Rufnummer des Roten Kreuzes: 141



MINI W WELS

Mit allen Sinnen
durch das Jahr 2022

© STADT GRAZ/FISCHER (6)

Was siehst du im März?

Frühlingsbingo mit Bildern

DU BRAUCHST:

- 9 Bilder
- Karton
- Schere, Stift,
- Lineal, Klebstoff

SO GEHT ES:

Suche in Zeitschriften neun Motive, die zum beginnenden Frühling oder Noch-immer-Winter passen. Schneide aus Karton ein Quadrat aus und unterteile es in neun gleiche Kästchen. In jedes Kästchen klebst du ein Bild. Wenn ihr eine Gruppe seid, dann ordnet die Bilder auf jedem Karton unterschiedlich an.

Nun macht einen Spaziergang. Wer ein Motiv entdeckt, markiert es auf dem Spielplan. Wer zuerst drei Motive in einer Reihe hat, ruft laut „Frühling“.



Zapfenwurf

Egal, ob draußen noch Schnee liegt oder die Wiese schon grün ist: Dieses Spiel mit Tannenzapfen klappt bei jedem Wetter.

DU BRAUCHST:

- mehrere Tannenzapfen
- bunte Wollfäden
- eine lange Schnur oder einen Reifen

SO GEHT ES:

Nehmt euch jeweils drei Tannenzapfen und drei Wollfäden einer Farbe. Bindet je einen Faden um einen eurer Zapfen. Legt mit der langen Schnur einen Kreis in einiger Entfernung. Stellt euch in einer Reihe auf und versucht, eure drei Zapfen so gut wie möglich in den Kreis zu werfen. Wer diesem am nächsten kommt, erhält drei Punkte, wer am zweitnächsten ist, zwei Punkte.



Wintersalat

Knollensellerie ist ein typisches Wintergemüse. Daraus kannst du einen Salat machen, der nicht nur wunderbar schmeckt, sondern auch gut aussieht.

DU BRAUCHST:

- ½ Knollensellerie
- 2 Karotten
- 1 Apfel
- Salz, Essig, Öl, Honig
- Mandeln oder Pinienkerne
- Reibe, Schneidbrett, Messer, Schüssel, Gemüseschäler
- erwachsene Unterstützung

SO GEHT ES:

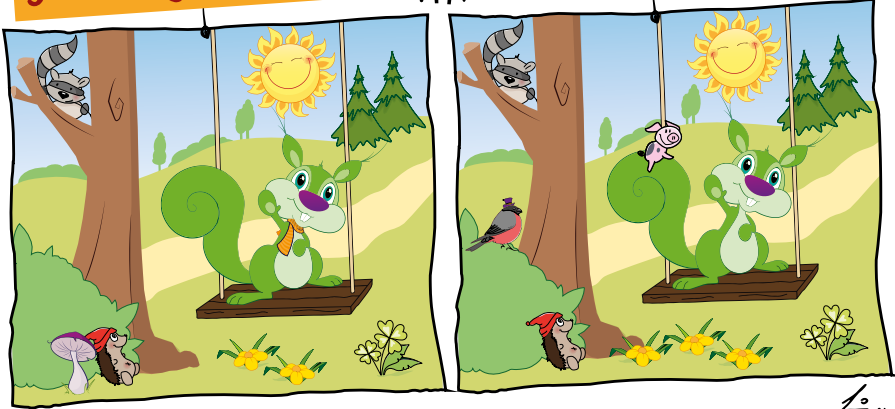
Bitte eine erwachsene Person, dass sie dir dabei hilft. Schäle den Sellerie, die Karotten und den Apfel. Stell die Reibe in eine Schüssel und reibe das Gemüse und den Apfel mit der groben Seite. Mische Mandeln oder Pinienkerne und Honig darunter. Verfeinere deinen Salat mit Salz, Essig und Öl. Fertig ist dein bunter Wintersalat.



genau geschaut



© ACHTZIGZEHN/PERAUER



Finde die 5 Unterschiede!

witzig



Wie zieht man sich am Nordpol an?
Am besten so schnell wie möglich!

21

Mit freundlicher Unterstützung von

