

# WELS INFORMIERT

AMTSBLATT DER STADT WELS

60. Jahrgang / Montag, 11. Dezember 2023 / Nummer 10. [wels.at](http://wels.at)



**Die Stadt Wels wünscht  
ein frohes Weihnachtsfest!**

Keine neuen Schulden  
trotz Rekordinvestitionen

Seite 6

Punschduft und Lichter-  
ketten anno dazumal

Seite 8

Mehr Autobahn-Lärm-  
schutz für Wels-West

Seite 12

# Inhalt

Sozialstammtisch im Medienkulturhaus  
zum Thema „Gewalt gegen Frauen“ ..... 5

Rückblick auf das  
Amtsblatt-Jahr 2023 ..... 10

Einfache Hausmittel  
bei kleinen Wehwehchen ..... 14

Allgemeinmedizinische  
Versorgung ausgebaut ..... 15

Kooperation zwischen Programm kino  
und Galerie der Stadt Wels ..... 26

Wels ist „Gemeinsam.Sicher“  
gegen Dämmerungseinbrecher ..... 33

Winterdienst: Wichtige Hinweise für  
Haus- und Grundstückseigentümer ..... 34

Welser Winterdienst  
schon voll gefordert ..... 35

„Land unter“ in der  
Freizeitanlage Wimpassing ..... 36

Weihnachtsferien-  
programm 2023/2024 ..... 48

Aktuelle Veranstaltungen  
der Welser Generationentreffs ..... 53

Sammeltermine Gelber Sack  
und Öffnungszeiten ASZ ..... 54

Zahnärztlicher Wochenend-  
und Feiertagsdienst ..... 55

Apothekenkalender  
und Ärzte-Notdienst ..... 55



## Winterdienst: Mitarbeiter der Stadt Wels im Dauereinsatz

Anfang Dezember führten die **massiven Schneefälle** auch in der Stadt **Wels** – zu **starken Einschränkungen** des öffentlichen Lebens. Neben den **schneebedeckten Fahrbahnen** machten den Einsatzkräften auch **umgestürzte Bäume und abgeknickte Äste** zu schaffen. Die Mitarbeiter der Stadt Wels waren **mit allen verfügbaren Kräften und Fahrzeugen im Einsatz**. Nähere Infos zum Winterdienst finden Sie auf den **Seiten 34 und 35** dieser Ausgabe.

### IMPRESSUM

**Medieninhaber und Herausgeber:** Magistrat der Stadt Wels, Rathaus, 4600 Wels. **Hersteller:** OÖN Druckzentrum GmbH & Co KG, Medienpark 1, 4061 Pasching. **Redaktion:** Stabstelle Öffentlichkeitsarbeit des Magistrates der Stadt Wels, Rathaus, 4600 Wels. **Inseraten-/Anzeigenverkauf:** Greif Werbung, Promenade 23, 4010 Linz, Telefon: +43 732 7805 592, E-Mail: greif@greif.at. **Beteiligung:** Zu 100 % im Eigentum des Magistrates der Stadt Wels. **Blattlinie:** Informationen amtlichen und allgemeinen Charakters. **Anmerkung:** Der Herausgeber weist darauf hin, dass er sich nicht verpflichtet, externe Beiträge abzdrukken und dass aus Platzgründen oder durch Beschlüsse der Redaktion Textänderungen möglich sind. **Herausgegeben und verteilt am Montag, 11. Dezember 2023.**

**Aus Gründen der leichteren Lesbarkeit wird auf eine geschlechterspezifische Differenzierung verzichtet. Entsprechende Begriffe und Formulierungen gelten im Sinne der Gleichbehandlung selbstverständlich für beide Geschlechter.**

Bei Veranstaltungen der Stadt Wels werden Fotos sowie Videos erstellt, welche für Veröffentlichungen in Aussendungen an Printmedien, im Amtsblatt, auf Social Media und der Website verwendet werden können. | Alle Informationen zum Datenschutz unter [wels.gv.at/datenschutz](https://wels.gv.at/datenschutz)



## Frohe Weihnachten und einen guten Rutsch ins neue Jahr!

Nicht mehr lange, dann brennen wieder die Kerzen am Christbaum. Wir nehmen uns wieder bewusst Zeit für unsere Familien, unsere Freunde und besinnen uns auf das Wesentliche. Weihnachten heißt für mich auch, Traditionen aufrechterhalten und Ruhe in den Alltag einkehren lassen. In der Weihnachtszeit denken wir aber auch daran, was wir alles im Laufe des Jahres geschafft haben.

### Wels finanziert

Aktuell haben wir das neue Doppelbudget für 2024/2025 vorgelegt. Das Budget umfasst ein Investitionsvolumen von knapp 52 Mio. Euro, ohne neue Schulden aufnehmen zu müssen. Die wichtigsten Projekte für die kommenden Jahre sind z.B. Der Neubau der Messehalle, die Sanierung des Trodatstegs, die Neugestaltung des Volksgartens oder der Ausbau und die Erneuerung der städtischen Verkehrsinfrastruktur. Es bleibt abzuwarten, ob das vorgelegte Doppelbudget im Gemeinderat am Montag, 11. Dezember beschlossen wird.

### Wels forscht

Seit dem Studienjahr 2023/2024 hat Wels auch ein eigenes Wasserstoff-Forschungszentrum, angesiedelt beim FH Campus Wels. Damit reiht sich Wels in die internationale Forschungsriege ein, denn Wasserstoff zählt zu den Schlüsselementen für die Energie- und Mobilitätszukunft.

Geforscht wird voraussichtlich bald auch an der neuen Veterinärmedizinischen Universität. Mit der Ansiedlung wird nicht nur unser Image über die Grenzen der Stadt hinweg weiter steigen, sondern auch das Stadtbild wird sich positiv verändern.

### Wels unterstützt

In Wels gilt seit Jahren das Motto: Wir lassen niemanden im Stich. Aufgrund der Inflation haben wir deshalb wieder dort unterstützt, wo es am dringendsten notwendig war. So wurde das 2,3 Mio. Euro schwere Unterstützungspaket heuer an rund 3.000 Haushalte ausbezahlt.

Im Mai haben wir einen Wohn- und Energiekostenbonus von jeweils 200 Euro für jeden Anspruchsberechtigten beschlossen. Zusätzlich stimmte der Stadtssenat im September einstimmig für eine Mietpreisbremse für die stadteigenen Wohnungen. Im November wurden zudem für alle Welser Privatkunden die Gaspreise gesenkt und zusätzlich ein 100 Euro Treuebonus ausbezahlt.

Auch die Gesundheitsversorgung in Wels zählt zu den Eckpfeilern unserer Gesellschaft. Um jungen Hausärzten einen Anreiz zu bieten, sich in Wels niederzulassen, haben wir deshalb eine Hausärztförderung beschlossen.

### Wels funkelt

Wussten Sie, dass unser Weihnachtsmarkt zu den schönsten in ganz Oberösterreich zählt? Nehmen Sie sich also Zeit und besuchen Sie mit Ihrer Familie oder Ihren Freunden unsere Weihnachtswelt und den wunderschönen Lichterpfad.

Ich wünsche Ihnen allen eine schöne Adventzeit, ein gesegnetes Weihnachtsfest, erholsame Feiertage und einen guten Rutsch ins neue Jahr.

Ihr Bürgermeister  
Dr. Andreas Rabl



Das nächste  
Amtsblatt erscheint  
am Montag,  
**12. Februar 2024**

## Zweifacher Rückblick



Im zu Ende gehenden Jahr blickt man traditionell auf die vergangenen Monate zurück und erinnert sich, was das Jahr alles gebracht hat. Auch **in dieser Amtsblatt-Ausgabe** wird deshalb – auf den **Seiten 10 und 11** – ein **Rückblick auf das Jahr 2023** gemacht.

Der Jahresrückblick reicht von den diesjährigen Burggartenkonzerten über einen archäologischen Sensationsfund bis zur Bewerbung für die Landesgartenschau 2027 und die kürzlich erfolgte Fertigstellung von Hallenbad und Sauna.

Auf den **Seiten 8 und 9** finden Geschichts-Interessierte **Wissenswertes** und **historische Bilder** über die **Entwicklung der Weihnachtsmärkte und -beleuchtung** in der Stadt Wels.



## Der Welser Handel – Chancen und Herausforderungen

Vor einigen Wochen konnten wir stolz vermelden, dass der Welser Einzelhandel die Umsatzmilliarde geknackt hat. Im Vergleich zur Zeit vor der Covid19-Pandemie konnte der Gesamtumsatz um 20 % gesteigert werden. Das Einzugsgebiet der Kunden konnte deutlich erweitert werden und reicht nun bis Linz und Steyr. Die Leerstandsquote ist in der Innenstadt vergleichsweise niedrig, wir belegen hier österreichweit den 3. Platz. Laufend eröffnen neue inhabergeführte Geschäfte in der Innenstadt. Erfreuliche Nachrichten, die den bisher beschrittenen „Welser Weg“ der städtischen Wirtschaftspolitik bestätigen. Vor allem das professionelle Leerstandsmanagement des Wirtschaftsservices Wels wird weithin gelobt. Auch Besuchermagnete, wie aktuell die Welser Weihnachtswelt, unterstützen den innerstädtischen Handel, weil sie nicht nur schöne Erlebnisse für jeden Einzelnen schaffen, sondern auch potentielle Kunden nach Wels bringen.

Also alles gut? Die Antwort darauf fällt leider differenziert aus. Wir haben in Wels unsere Hausaufgaben gemacht, die Herausforderungen sind aber dennoch groß. Der Handel ist im ganzen deutschsprachigen Raum im Umbruch. Das Internet setzt vielen Branchen stark zu. Amazon und Co mit ihren verlockenden Preisen und der scheinbar jederzeitigen Verfügbarkeit erscheinen oft als fast übermächtiger Gegner für den stationären Einzelhandel. Die Konsequenz: vor allem die großen Ketten ziehen sich immer mehr aus Mittelstädten zurück. Wir merken das, wenn wieder ein Filialist in Wels seine Pforten schließt.

Was können wir dagegen tun? Die Innenstadt muss sich auf ihre Stärken besinnen: eine pittoreske Altstadt, eine ansprechende Gastronomie, ein solider Branchenmix, viele eigentümergeführte Geschäfte mit persönlicher qualitätsvoller Beratung. Es ist das besondere Flair, das nur eine pulsierende Stadt bieten kann. Hier kommt das Internet nicht mit. Wels bietet dieses Flair – das müssen wir den Menschen klarmachen.

Bei einer kürzlich durchgeführten groß angelegten Umfrage kam übrigens heraus, dass Besucher Wels als besonders gastfreundlich und menschlich schätzen. Das ist nicht nur ein schönes Feedback, darauf kann man auch aufbauen. Wels, eine Stadt in die man gerne kommt. Und in der man gerne einkauft.

Ihr

**Stadtrat Dr. Martin Oberndorfer**  
Referent für Wirtschaft und Wissen



## Welser Weihnachtswelt von Kindern geschmückt

**Am Stadtplatz zwischen den Hütten der Welser Weihnachtswelt und entlang des Lichterpfades bis zur Fußgängerzone gibt es heuer insgesamt 100 kleine Christbäume und elf Miniatur-Lederertürme zu bewundern.**

Geschmückt haben sie Kinder aus Welser Kindergärten, Krabbelstuben, Horten und Volksschulen in Kooperation mit der Wels Marketing & Touristik GmbH. Der seit Oktober gebastelte Christbaumschmuck aus Filz, Papier und Holz fand wie in den Vorjahren große Zustimmung.



Die Amtsblatt-Redaktion  
ist erreichbar unter  
[oea@wels.gv.at](mailto:oea@wels.gv.at)



# Sozialstammtisch im Medienkulturhaus zum Thema „Gewalt gegen Frauen“

Durchschnittlich jede dritte Frau über 15 Jahre ist von körperlicher und oder sexueller Gewalt betroffen. Aus diesem Grund widmete sich der Sozialstammtisch 2023 dieser Problematik.

Mehr als 90 Personen aus verschiedensten **sozialen Einrichtungen und Organisationen** der Stadt Wels sowie Wels-Land folgten gemeinsam mit Vertretern aus Politik und Stadtverwaltung der Einladung von Sozialreferentin Vizebürgermeisterin Christa Raggl-Mühlberger in das Medienkulturhaus (Pollheimerstraße 17).



”

*Das Thema des diesjährigen Sozialstammtisches ist so aktuell wie nie zuvor. Bis Oktober 2023 wurden in Österreich bereits 25 mutmaßliche Femizide verzeichnet. Gewalt an Frauen hat in unserer Gesellschaft keinen Platz, weder im öffentlichen Raum noch im privaten Umfeld.*

**Sozialreferentin  
Vizebürgermeisterin  
Christa Raggl-Mühlberger**

Beim offiziellen Teil wurden **(präventive) Angebote** der Exekutive sowie des Gewaltschutzzentrums Oberösterreich, des Frauenhauses Wels und der Beratungsstelle „FAWE – Familienberatung, Paarberatung und Einzelberatung“ vorgestellt. Die Städtische Frauen- und Gleich-

behandlungsbeauftragte Claudia Glössl, MAS MSc MA informierte weiters über anstehende Projekte zur Sensibilisierung der Bevölkerung.

Neben den fachlichen Referaten und Inputs bestand auch insbesondere die Möglichkeit zum

**Kennenlernen und Vernetzen** mit Systempartnern. Für die Verpflegung sorgte Streetwork im Zuge des Aktivierungsprojektes „cuisine im team“, bei dem mit Jugendlichen und jungen Erwachsenen Basics im Kochen und Backen trainiert werden.

60 JAHRE

**P. MAX**  
MASSMÖBEL

Weitere Badideen finden Sie hier



Wir erfüllen Ihre individuellen Wohnwünsche auf den Millimeter genau und in bester österreichischer Tischlerqualität.

AUSMESS-SERVICE MIT HEIMBERATUNG  
3D-PLANUNG MIT VIRTUAL REALITY  
INDIVIDUELLE MASSANFERTIGUNG  
TISCHLERMONTAGE

4600 Wels | Salzburger Straße 222  
T: 07242/412 35 | www.petermax.at

**WOHNEN**  
WIE ES MIR PASST.

# Stadt Wels ist de facto schuldenfrei

**Aufgrund der konsequenten Budgetpolitik ist es der Stadt Wels gelungen, nahezu schuldenfrei zu sein, Rücklagen in Rekordhöhe aufzubauen und zahlreiche Investitionen in Millionenhöhe ohne neue Schulden zu verwirklichen.**

Das vorliegende Doppelbudget 2024/25 der Stadt Wels sichert und stärkt die Lebensqualität der Welsener Bürger. In Wels gilt seit Jahren der Grundsatz: konsequenter Abbau bestehender Schulden, faire Verteilung und keine neuen Schulden.

Beim Doppelbudget wird für das Jahr 2024 mit einem Budgetüberschuss aus der operativen Gebahrung von rund 10,23 Mio. Euro, im Jahr 2025 mit einem Plus von rund 7,75 Mio. Euro gerechnet.

## Sicherheitsnetz für die Zukunft

Mit dem geplanten Doppelbudget können wieder viele Vorhaben für die Stadt umgesetzt werden, ohne neue Schulden aufnehmen zu müssen. Die geplanten Projekte sind auf Nachhaltigkeit ausgelegt, werden für viele Jahre Bestand haben und die Lebensqualität in Wels weiter steigern. Die Ausgabenschwerpunkte liegen klar in den Zukunftsbereichen Kinder-



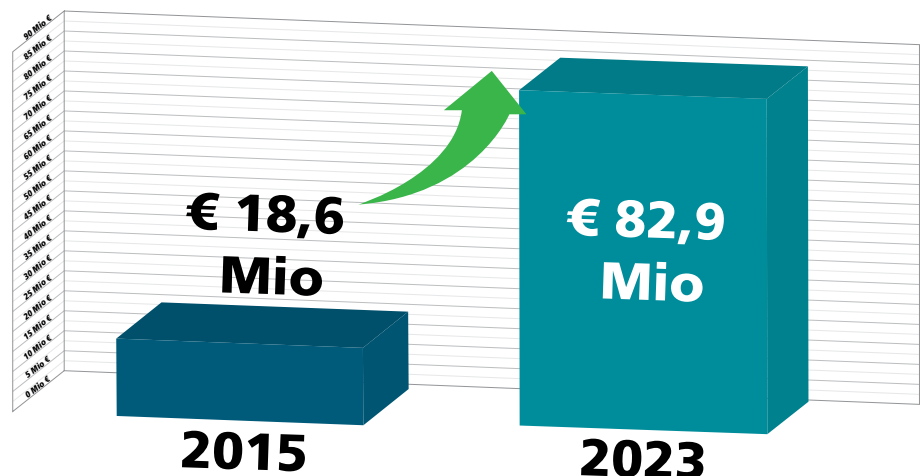
betreuung, Integration, Mobilität, Gesundheit, Klimaschutz sowie Wirtschaft und Arbeitsmarkt. „Das Doppelbudget bietet nicht nur Handlungsspielraum, sondern vor allem Planungssicherheit. Durch die vorausschauende Planung sind wir für die Jahre 2024 und 2025 bestens gerüstet. Unsere Budgetstabilität wird weiterhin gewährleistet sein“, sagt Bürgermeister Dr. Andreas Rabl.

## Zu den wichtigsten Einnahmen zählen unter anderem:

- Die Ertragsanteile steigen im Budgetjahr 2024 um rund 5,4 Mio. Euro auf insgesamt 107,9 Mio. Euro gegenüber der Hochrechnung für 2023. Im Budgetjahr 2025 wurde ein Betrag von 112,3 Mio. Euro angesetzt.
- Bei der Kommunalsteuer sind rund 57,8 Mio. Euro, und für 2025 rund 60,6 Mio. Euro veranschlagt.



## Ersparnisse € 82,9 Mio



”

*Aufgrund der sorgsamsten Haushaltsführung schaffen wir es, die geplanten Investitionen für die Stadt umzusetzen, ohne neue Schulden aufnehmen zu müssen. Die Pro-Kopf-Verschuldung ist mit 125 Euro im Jahr 2023 die niedrigste seit mehr als zehn Jahren.*

**Bürgermeister  
Dr. Andreas Rabl**

”

Unser Budget erlaubt es uns, viele Vorhaben und soziale Leistungen zu verwirklichen, die in anderen Städten so nicht möglich wären.

**Bürgermeister  
Dr. Andreas Rabl**

- Bei den Erträgen aus Transfers wurden Einnahmen in Höhe von 28,2 Mio. Euro bzw. 29,1 Mio. Euro im Voranschlag 2024 und 2025 budgetiert.
- Zu den wichtigsten Ausgaben zählen unter anderem:
- Für den Sachaufwandsbereich sind im Jahr 2024 rund 104,2 Mio. Euro und im Jahr 2025 rund 105,8 Mio. Euro vorgesehen.
- Bei den Transferzahlungen wirkt sich der Krankenanstaltenbeitrag 2024 mit rund 29,6 Mio. Euro und 2025 mit rund 31,2 Mio. Euro aus. Der Beitrag gemäß Chancengleichheitsgesetz mit 10,5 Mio. Euro beziehungsweise 11,3 Mio. Euro.
- Die Subventionen an die privaten Kindergärten liegen im Budget 2024 bei rund 13,3 Mio. Euro, im Voranschlag 2025 bei rund 14,1 Mio. Euro.



**Bürgermeister Dr. Andreas Rabl mit Finanzdirektor Ing. Mag. Christoph Barth (re.) und Georg Lanz (li.; Dienststelle Stadtbuchhaltung)**

- Die Auszahlungen für Personal steigen im Voranschlag 2024 auf rund 96,5 Mio. Euro beziehungsweise 2025 auf rund 101,9 Mio. Euro.
- Für Pensionen wurden insgesamt rund 14,0 Mio. Euro beziehungsweise 15,4 Mio. Euro in den Budgetjahren 2024 und 2025 vorgesehen.

#### Wels investiert 2024/2025 rund 51,8 Mio. Euro

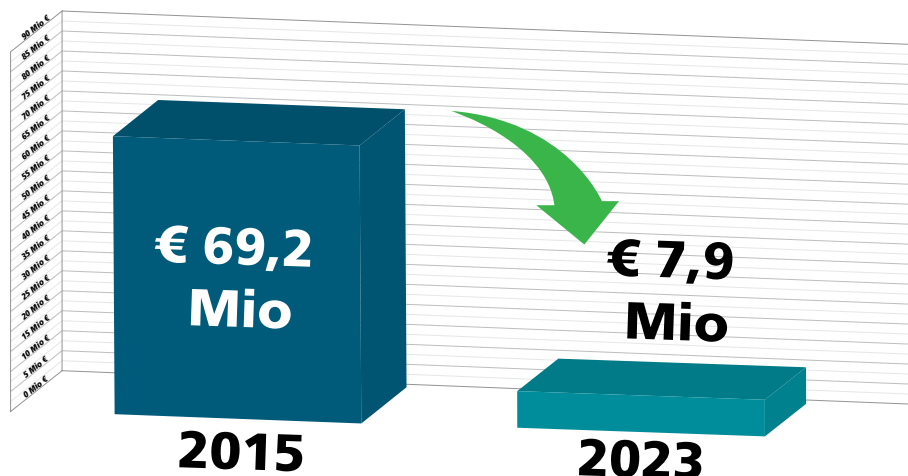
Aufgrund der konsequenten Haushaltsführung ist es der Stadt Wels gelungen, Reserven anzulegen, die nun Investitionen in Millionenhöhe ermöglichen. Und dies ohne neue Schulden aufnehmen zu müssen. Insgesamt sind im Investitionshaushalt 24,6 Mio. Euro bzw. 27,2 Mio. Euro im Doppelbudget disponiert.

#### Die größten Investitionen sind unter anderem:

- 15,3 Mio. Euro für den Neubau der Messehalle
- 10,3 Mio. Euro für die Neugestaltung und Erweiterung des Volksgartens (gesamt 12 Mio. Euro)
- 7,4 Mio. Euro für die Verkehrsinfrastruktur
- 4,5 Mio. Euro für die mögliche Ausrichtung der Landesgartenschau 2027 (gesamt 10 Mio. Euro)
- 2,8 Mio. Euro für die Feuerwehr und den städtischen Fuhrpark



## Schuldenstand € 7,9 Mio



#### Prognostizierte Rekord-Rücklagen von fast 83 Mio. Euro

Im Doppelbudget 2024/2025 sind keine Darlehensaufnahmen geplant. Im Jahr 2024 betragen die Tilgungen rund 2,0 Mio. Euro beziehungsweise 2025 rund 1,7 Mio. Euro. Zwischen 2015 und 2025 sinken die Schulden um 65,0 Mio. Euro. 2025 wird der Schuldenstand bei der Stadt Wels 4,1 Mio. Euro betragen. Die Pro-Kopf-Verschuldung reduziert sich daher auf 64 Euro im Jahr 2025. Insgesamt werden daher die Schulden pro Kopf um 1.096 Euro von 2015 bis 2025 sinken. Seit 2015 haben sich die Rücklagen von 18,60 Mio. Euro auf 82,9 Mio. Euro verändert.



Unterschiedliche Phasen der Weihnachtsbeleuchtung in der Ringstraße: Auf dieser Seite bereits auf einem Farbfoto...

## Punschduft und Lichterketten anno dazumal

Ein Rückblick auf die Entwicklung der Weihnachtsmärkte und -beleuchtung steht diesmal auf dem historischen Amtsblatt-Programm.

Nach den schwierigen Jahren des Wiederaufbaues nach dem Zweiten Weltkrieg ist erstmals für das Jahr **1956** ein **Christkindmarkt hinter der Stadtpfarrkirche** mit rund einem Dutzend Ausstellern verbürgt. **1957** kam eine Verlegung auf die **Ringstraße** aus verkehrstechnischen Gründen nicht zustande, wohl aber deren **erstmalige weihnachtliche Beleuchtung** (samt Pfarrgasse und Bäcker-gasse). Das Gleiche gilt für den **Pollheimerpark**, wo der Weihnachtsmarkt schlussendlich in diesem Jahr auch landete. Am **Stadtplatz** fand er nach rund eineinhalb Jahrzehnten Pause erst **1977** wieder statt.

Nach der **Neueröffnung** des Welser Christkindlmarktes im **Pollheimerpark** im Jahr **1980** folgte **1984** der erster Welser Adventmarkt am **Stadtplatz** mit **einheitlichen Holzstandln** in der „Bummelzone“ (Fußgängerzone). Die Organisation lag damals beim Verein „Stadtplatz aktiv“, die Eröffnung erfolgte stilschlecht mit Schiachperchten.

### Viel los in den 1980ern

Das Jahr **1986** brachte einen „**lebenden Adventkalender**“ am Haus Stadtplatz 13, **1987** die Premiere für den Lions-Punschstand für wohltätige Zwecke. Mit der Organisationsübernahme durch die **Welser Marketingvereinigung** (WEMA) gemeinsam mit „Stadtplatz aktiv“ kam **1989** auch ein Gesamtkonzept für eine **Vereinheitlichung** von Stadtplatz- und Pollheimerparkmarkt.

Eine **neue Weihnachtsbeleuchtung** erhielt die Innenstadt **1992**. Im Jahr **1993** fand auch im **Traunpark** ein Weihnachtsmarkt statt.

”

*Ho, ho, ho!*

**Der Weihnachtsmann**

”

*No, no, no! In Wels hast du nichts zu melden. Das ist und bleibt mein Revier!*

**Das Christkind**

Im gleichen Jahr schenkten die Welser Wirte erstmals bei ihrem Punschstand im Rahmen der Aktion „**Welser Wirte spenden für Welser Schicksale**“ aus.

Der **Ledererturm** als Welser Wahrzeichen kam vorweihnachtlich erstmals **1994** ins Spiel: Zuerst wurde er im November als Weihnachtspaket verhüllt, dann **erstmalig beleuchtet**. Im Jahr **1995** beherbergte der damals gerade neu gestaltete Kaiser-Josef-Platz einen **Riesenadventkalender**. Im Burghof fand **2000** der erste **Kunstweihnachtsmarkt** statt.

### Große Reform in den 2000ern

Die Neuorganisation unter der **Welser Christkind GmbH** brachte ab **2008** die **Weihnachtswelt**, wie sie bis heute überregional beliebt ist: Mit **neuen Hütten** am Stadtplatz, vorübergehend einem **Rodelberg** im Pollheimerpark, dem **Lichterpfad** durch die Innenstadt etc. Seit der zweiten Hälfte der 2010er-Jahre sorgen **Elektro-Kerzen** in den **Rathausfenstern** für zusätzliches Vorweihnachts-Flair.





...und hier noch in schwarz-weiß (letzteres auch schneebedingt).



Der Stadtplatz-Weihnachtsmarkt war auch früher gut besucht.



2019 gab es den bis dato letzten Kunstweihnachtsmarkt im Burghof.

**max.center**

**frohoho**

**ZEHNER**

**10€**

**DER SHOPPING GUTSCHEIN**

GUTSCHEIN IM WERT VON 10 €  
Eintlösbar in allen Shops, Ge-  
diensteleist. und unterbetriebl.  
führten Shopping-De-  
von Waren oder Di-  
€ 10,- Eine Ba

M. Wild  
Marcus Wild  
Vorstand

**Freude  
schenken.**

**Zu kaufen im  
MAX.CENTER  
oder online unter  
derzehner.at**

# Jahresrückblick

## FEBRUAR

### Mietpreisvergleich

Der jährliche Mietpreisvergleich der Immobilienplattform immowelt.at zeigt auch heuer wieder, dass Wohnen in Wels mit einer durchschnittlichen Nettomiete inklusive Betriebskosten von 11,50 Euro pro Quadratmeter immer noch vergleichsweise günstig ist. Nach einer Steigerung von sechs Prozent zum Vorjahr liegt Wels im Spitzenfeld der zwölf größten Städte in Österreich. So sind lediglich die Landeshauptstädte Eisenstadt und St. Pölten im direkten Vergleich noch günstiger als Wels.

## MÄRZ

### Stadtteillumfragen

Die Welsener Bevölkerung konnte heuer ihre Ideen, Wünsche und Anregungen bei Bürgerbeteiligungsprozessen einbringen. Ziel war es, ein Stimmungsbild über die Zufriedenheit mit der Situation im Wohnumfeld, über Wünsche und Anregungen und über die Qualität der öffentlichen Freiräume zu erhalten. Der Start erfolgte Mitte April. Seither fanden in den Vierteln Vogelweide, Neustadt, Gartenstadt, Pernau und Laahen Impulsveranstaltungen, stadtplanerische Spaziergänge und jeweils eine Online-Umfrage statt.

## JUNI

### Rekord-Überschuss

Mitte Juni präsentierte Finanzreferent Bürgermeister Dr. Andreas Rabl einen Überschuss von 36,7 Mio. Euro für das Jahr 2022. Damit konnten die geplanten Investitionen ohne neue Schulden umgesetzt und Rücklagen aufgebaut werden. Der Schuldenstand der Stadt entwickelt sich im Zeitablauf sehr positiv und beläuft sich zum Rechnungsabschluss 2022 auf 9,9 Mio. Euro. Im Vergleich: Der Schuldenstand der Stadt Linz beläuft sich auf 746 Mio. Euro, die Stadt Vöcklabruck hat einen Schuldenberg von 79,4 Mio. Euro.

## MÄRZ

### Welsener Unterstützungspaket

Das Ende 2022 im Gemeinderat beschlossene Unterstützungspaket über 2,3 Mio. Euro war ein voller Erfolg und wurde von der Welsener Bevölkerung gut angenommen. Insgesamt wurden rund 3.000 Anträge gestellt. Das Paket umfasste einmalige Barleistungen sowie den Erlass der Kosten für die mobilen Dienste für einen Monat und für die Kindergarten-, Krabbelstube-, und Hortgebühren für zwei Monate. Die Auszahlung der Unterstützung erfolgte in Form von Wels Cards.

## APRIL

### Brücke Wels-Schleißheim

Eine überdachte Fachwerkbrücke aus Holz soll nach der Fertigstellung Wels mit Schleißheim verbinden. Beim Radwegenetz trägt die Brücke zum Ausbau und zum Lückenschluss bei. Es wird damit eine regionale Nord-Süd-Radverbindung geschaffen, die darüber hinaus überregionale Radverkehrsverbindungen ermöglicht.



## JULI

### Archäologischer Sensationsfund

Rund 6.000 Kilometer musste in der Antike ein Messer vom Handelszentrum Niya (heute autonome Region Xinjiang, Volksrepublik China) in das römische Ovilava „gereist“ sein. Dank wissenschaftlicher Unterstützung aus Deutschland steht seit heuer fest: Das Ausstellungsstück des Stadtmuseums Minoriten ist das bisher am weitesten westlich gefundene aus dem China der Römerzeit!



# 2024

Maibaumfest  
am 29. April

Details Seite 26

## AUGUST

### 40 Jahre Burggarten- konzerte

Unter dem Motto „40 Jahre Sommer-Konzerte im Burggarten“ gab es auch heuer wieder jeden Donnerstagabend Konzertzeit in der Welser Innenstadt. An insgesamt 14 Abenden erklangen bis Ende August hochkarätige Töne mit Hauptaugenmerk auf Blasmusik im Welser Burggarten – und das wie gewohnt bei freiem Eintritt. Mit rund 9.600 Besuchern wurde heuer ein neuer Rekord verzeichnet.

## OKTOBER

### Bewerbung Landesgartenschau 2027

Bei der momentan laufenden Planung zum Projekt Erweiterung Volksgarten/Traunuferpark entstand die Idee, dass Wels sich als Austragungsort für eine Landesgartenschau im Jahr 2027 bewirbt. Den Beschluss fasste der Gemeinderat im Oktober einstimmig. Kernareal der Landesgartenschau soll der dann fertige erweiterte Volksgarten beziehungsweise Traunuferpark sein. Bei einer erfolgreichen Bewerbung für 2027 würde Wels also die insgesamt 13. Landesgartenschau ausrichten.



## NOVEMBER

### Ausgezeichnetes Bahnangebot

Immer mehr Menschen fahren mit der Bahn. Diese Aussage trifft auf Wels ganz besonders zu. Laut einer aktuellen Studie des Verkehrsclub Österreich (VCO) hat die Stadt Wels das größte Bahnangebot im ganzen Bundesland. Im österreichweiten Vergleich reiht sich Wels ebenfalls unter die besten zehn ein und belegt Platz sechs.

Zukunft Wasser  
– auch in Wels  
Seite 10



## SEPTEMBER

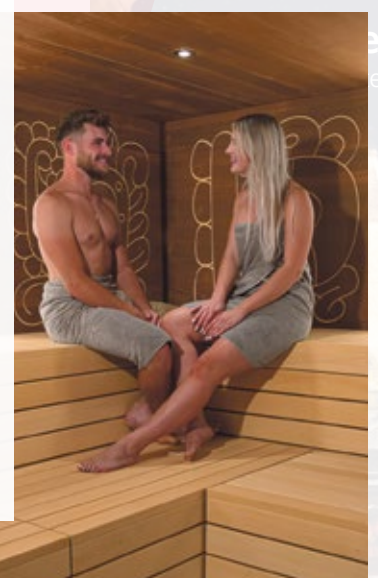
### Pädagogische Assistenzkräfte

Nach dem Motto „Probleme lösen, bevor sie entstehen“ bildet die stadteigene Volkshochschule (VHS) Wels seit Oktober selbstständig pädagogische Assistenzkräfte aus und bietet darauf aufbauend auch Weiterbildungen an. Das Konzept sieht drei Ausbildungsreihen mit zwischen zehn und 16 Teilnehmern vor. Die Kursleitungen übernehmen dabei ausgebildete Pädagogen mit Zusatzqualifikationen in den jeweiligen Bereichen. Diese sind nebenberuflich als freie Dienstnehmer bei der VHS Wels beschäftigt.

## OKTOBER

### Hallenbad und Sauna erstrahlen in neuem Glanz

Erfolgreich beendet wurde die Sanierung von Hallenbad und Sauna im Welldorado. Neben der Erneuerung des Daches, der Decken sowie der gesamten Technik wurde auch eine PV-Anlage installiert. Nach der Sanierung ist vor der Sanierung: Im Herbst startete die Erneuerung des Freibades, damit es zeitgerecht zur Sommersaison 2024 fertig ist. In Summe investiert Wels 11,9 Mio. Euro, davon 9,4 Mio. Euro für Hallenbad/Sauna und 2,5 Mio. Euro für das Freibad.



Welldorado erstrahlt  
in neuem Glanz



# Mehr Autobahn-Lärmschutz für Wels-West

**Der Ende 2022 beim Lärm-schutzgipfel der Stadt Wels mit der ASFINAG vereinbarte Ausbau der Lärmschutzwände an der A8 Innkreis Autobahn und der A25 Welser Autobahn wird umgesetzt.**

Als erstes ist die Welser Westspange der A8 im Bereich **Wimpassing** an der Reihe. Vorbehaltlich des Beschlusses im Gemeinderat am Montag, 11. Dezember beteiligt sich die **Stadt Wels** mit voraussichtlich rund **710.000 Euro** an den Gesamtprojektkosten von rund 6,1 Mio. Euro.

## Start in Wimpassing

Aus heutiger Sicht gibt die ASFINAG den Baubeginn mit voraussichtlich 2026 an, der tatsächliche Start wird der Stadt Wels recht-

”

*Als Mobilitätsreferent freut es mich, dass der Ende 2022 beim Lärm-schutzgipfel zwischen der Stadt Wels und der ASFINAG vereinbarte Ausbau der Lärmschutzwände an der A8 und der A25 in den kommenden Jahren Schritt für Schritt umgesetzt wird. Damit wird die Lebensqualität der betroffenen Anrainer nachhaltig und dauerhaft gesteigert.*

**Mobilitätsstadtrat  
Stefan Ganzert**

zeitig bekanntgegeben. Nach der Fertigstellung können sich insbesondere die Bewohner jener 51 Gebäude in Wimpassing freuen, die im Vorjahr beim **Lärmschutzgutachten der ASFINAG** – wie berichtet – als „besonders schutzwürdig“ ausgewiesen wurden.

Dieser „Vorrang“ für Wimpassing erklärt sich mit der gleichzeitig stattfindenden umfassenden Sanierung der 2003 eröffneten Westspanne samt den Tunnelanlagen Noitzmühle und Steinhaus bis zum Voralpenkreuz der A8 Innkreis Autobahn mit der A1 West Autobahn. Teilweise wird dabei auch der Belag auf Flüsterasphalt umgerüstet, was zu einer weiteren Lärmreduktion führen wird.

## Wels-Nord wird folgen

Das erwähnte Lärmschutzgutachten der ASFINAG zeigte neben Wimpassing auch in weiteren Bereichen von Wels einen Handlungsbedarf auf:

Demnach gelten

- in **Puchberg** und **Niederthan** 123 Gebäude
  - in **Oberthan** 50 Gebäude
  - in **Höllwiesen** 55 Gebäude
- als „besonders schutzwürdig“.

Insbesondere in Bereichen, wo bisher gar keine Lärmschutzwand besteht (wie beispielsweise in Puchberg) kommt es durch die Errichtung zu einer Verminderung des Lärms um bis zu zehn Dezibel. Von den Lärmschutzmaßnahmen profitieren zahlreiche Welsler.

Die Umsetzung dieser weiteren Bauabschnitte wird wieder mit der ASFINAG akkordiert. Der Gesamtkostenbeitrag der Stadt Wels für den Ausbau der Lärmschutzwände wird auf 7,5 Mio. Euro geschätzt. Die Umsetzung dieses Großprojektes wird sich voraussichtlich über **acht bis zehn Jahre** erstrecken. Damit ergibt sich ein geschätzter jährlicher Zuschuss der Stadt Wels für die Baukosten in Höhe

von rund 800.000 Euro (der in Wimpassing um fast 100.000 Euro unterboten wurde).

## Osttangente bereits dran

In ähnlicher Manier arbeitet die Stadt Wels in Sachen Lärmschutz mit dem Land Oberösterreich zusammen: Bei den Landesstraßen B 137 Innviertler Straße und B 138 Pyhrnpass Straße – in Wels und darüber hinaus als Osttangente bekannt – ist **bereits ein Teil** der Lärmschutzwände **saniiert**. Die Kosten für die nötigen Arbeiten („Kassettenaustausch“) hatten sich Stadt und Land laut Vereinbarung zu je 50 Prozent geteilt, was für Wels einen Kostenbeitrag von knapp 370.000 Euro bedeutete.

”

*Die Errichtung von Lärmschutzwänden ist nicht nur eine Maßnahme zur Lärmbekämpfung, sondern auch ein wichtiger Beitrag zum Schutz der Lebensqualität und Gesundheit der Welser Bevölkerung. Der Ausbau wird die Lärmbelastigung erheblich reduzieren und damit das Wohlbefinden der Bürgerinnen und Bürger nachhaltig steigern. Jeder Mensch hat das Recht auf Ruhe und Erholung – und dafür investieren wir.*

**Bürgermeister  
Dr. Andreas Rabl**



Bürgermeister Dr. Andreas Rabl und Mobilitätsstadtrat Stefan Ganzert.

**Raiffeisen**  
**Immobilien**

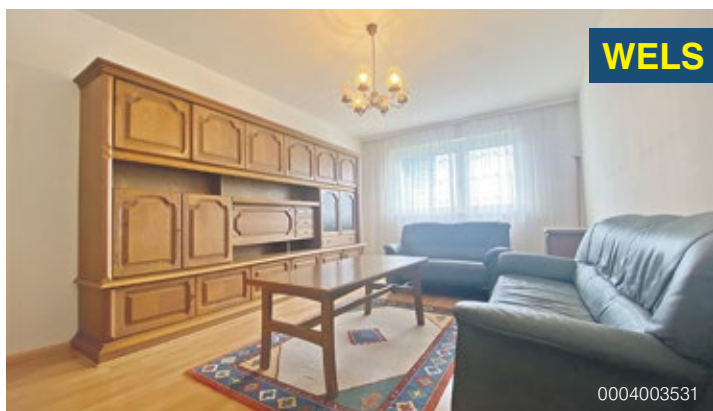


**WELS**

0004003627

## SCHÖN GEPFLEGTE EIGENTUMS- WOHNUNG MIT VERBAUTER LOGGIA

- Nahversorger und Busverbindung sind fußläufig erreichbar
- ca. 52,23 m<sup>2</sup> Wohnfläche inkl. Loggia
- ein großes Kellerabteil gehört zur Wohnung
- nicht barrierefrei
- HWB: 64 kWh/m<sup>2</sup>a
- Kaufpreis: EUR 144.000,-

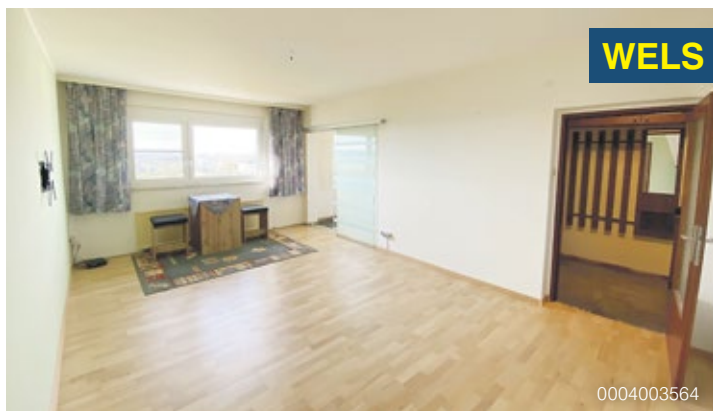


**WELS**

0004003531

## VERMIETETE EIGENTUMS- WOHNUNG IN ZENTRALER LAGE

- die Wohnung liegt im 5. Liftstock in einem gepflegten Mehrfamilienwohnhaus
- ca. 99,17 m<sup>2</sup> Wohnfläche
- bis einschließlich 31.07.2025 vermietet bzw. ab August 2025 verfügbar
- nicht barrierefrei
- HWB: 41,72 kWh/m<sup>2</sup>a
- Kaufpreis: EUR 158.000,-



**WELS**

0004003564

## EIGENTUMSWOHNUNG MIT TOP AUSSICHT

- gemütliche 2-Zimmer Wohnung mit spektakulärer Aussicht über Wels
- ca. 60,11 m<sup>2</sup> Wohnfläche
- Nahversorger sowie Bank, Kindergarten und Volksschulen befinden sich in unmittelbarer Nähe
- nicht barrierefrei
- HWB: 42 kWh/m<sup>2</sup>a
- Kaufpreis: EUR 145.000,-

### SERVICECENTER FÜR DETAILUNTERLAGEN:

T +43 50 65 96-8002

E [anfragen@raiffeisen-immobilien.at](mailto:anfragen@raiffeisen-immobilien.at)

[raiffeisen-immobilien.at](http://raiffeisen-immobilien.at)



### BERATUNG IN IHRER REGION:

**Michael Fuchsberger**

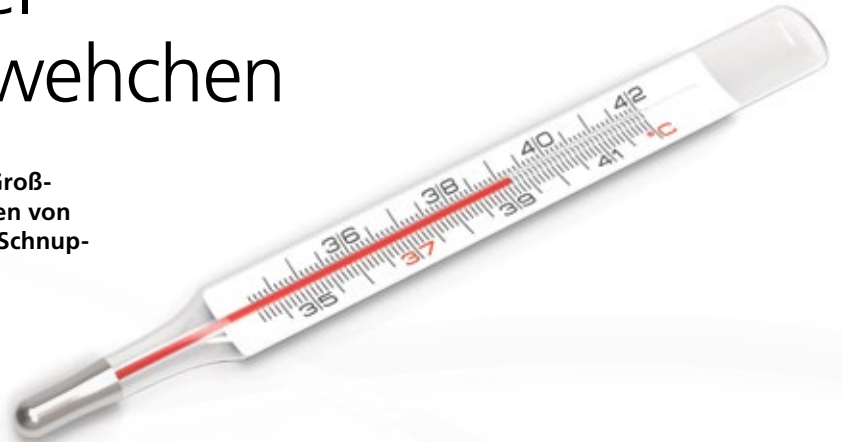
Leiter des Immobilienbüros Wels

T +43 676 81 41 92 81

E [fuchsberger@raiffeisen-immobilien.at](mailto:fuchsberger@raiffeisen-immobilien.at)

# Einfache Hausmittel bei kleineren Wehwehchen

Wir haben einen Erfahrungsschatz von Müttern und Großmüttern, welche Hausmittel bei kleineren Wehwehchen von Kindern – wie beispielsweise Blähungen, Husten und Schnupfen – helfen können. Wichtig dabei ist jedoch immer: Wenn trotz Hausmittel keine Besserung eintritt, sollte natürlich ein Kinderarzt aufgesucht werden. Hier die wichtigsten Tipps von Kinderkrankenschwester Rita Reder.



## BAUCHWEH

Oft sind Zuwendung, Streicheln, Tragen und viel Liebe die „Medikamente“ der ersten Wahl. Bauchmassagen mit Kümmelöl im Uhrzeigersinn und ein warmes Kirschkernkissen können oftmals kleine Wunder wirken. Aber bitte aufpassen: Das Kissen sollte nicht zu heiß sein, sonst drohen Verbrennungen.

Zahnen: Wenn die Zähne kommen, sind viele Kinder sehr unruhig und weinerlich. Beliebte Mittel zur Linderung der Beschwerden sind Kau- und Beißringe. Vor dem Schlafen kann man das Zahnfleisch durch leichtes Massieren mit Kamillentees einreiben. Kamillentees beruhigt das Zahnfleisch und die Massage tut dem Kind gut.

## SCHNUPFEN

Bei jedem Schnupfen gilt es, die Nase frei zu halten. Bei Babys hilft oft, ein paar Tropfen Muttermilch in jedes Nasenloch zu geben. Dies kann mehrmals täglich gemacht werden. Ein Hausmittel zum Ausprobieren: Legen Sie eine aufgeschnittene Zwiebel neben das Bett. Die Ausdünstungen der Zwiebel sollten das Atmen der kleinen Patienten erleichtern. Außerdem sollte man für eine feuchte Raumluft sorgen, in dem man beispielsweise gut lüftet oder ein feuchtes Handtuch oder die Wäsche aufhängt.

## HUSTEN

Schnupfen ist häufig mit Husten verbunden. Bei trockenem Reizhusten kann ein Topfenwickel helfen. Topfen wirkt abschwellend, schmerzlindernd und entzündungshemmend. Zimmerwarmen Topfen zirka fingerdick in die Mitte einer Stoffunterlage auftragen. Die Seiten anschließend einschlagen. Den Wickel auf die Brust legen. Mit einem anderen Stofftuch an der betreffenden Körperstelle fixieren. Diesen Wickel kann man auf der Brust liegen lassen, solange es das Kind zulässt.

## FIEBER

Ein Senken der Temperatur ist ab 39 Grad, unter der Achsel gemessen, hilfreich. Ein bekanntes Hausmittel dabei sind die Wadenwickel. Dazu Tücher in lauwarmes Wasser tauchen und anschließend locker um die Wade des Patienten wickeln. Haben sich die Tücher erwärmt, wieder abnehmen. Dieser feuchte, „kühlende“ Wickel leitet Körperwärme ab und kann bei Kindern ab einem halben Jahr gemacht werden. Ganz wichtig ist bei fiebernden Patienten, dass sie mehr Flüssigkeit als sonst brauchen. Das Kind sollte deshalb sehr viel trinken. Bei anhaltendem Fieber sollte unbedingt ein Arzt hinzugezogen werden.



Für weitere Fragen stehen Ihnen die Experten der IGLU Eltern-/Mutterberatung unter Tel. +43 664 85 42 361 oder E-Mail [iglu-eltern-mutterberatung@wels.gv.at](mailto:iglu-eltern-mutterberatung@wels.gv.at) gerne zur Verfügung.

Die nächsten Termine der IGLU Eltern-/Mutterberatung finden Sie auf Seite 48 dieser Amtsblatt-Ausgabe.

# Allgemeinmedizinische Versorgung ausgebaut

Wie die Österreichische Gesundheitskasse (ÖGK) der Stadt Wels mitteilte, wurde zwischen dem Klinikum Wels-Grieskirchen, dem Land Oberösterreich und der ÖGK eine allgemeinmedizinische Versorgung am Standort des Klinikums Wels-Grieskirchen zur Überbrückung der hausärztlichen Versorgung in der Stadt Wels vereinbart.

© Klinikum Wels-Grieskirchen



Diese soll bis zur Nachbesetzung der vakanten Planstellen vorhandene Versorgungslücken abdecken. Die zusätzlichen finanziellen Mit-

”

*Die medizinische Versorgung der Welserinnen und Welser gehört zu den elementarsten Grundbedürfnissen. Mit dieser Initiative können die bestehenden Versorgungslücken gut überbrückt werden, bis wir die noch offen Stellen nachbesetzen können. Mit unserer Hausärztförderung hoffen wir rasch engagierte Ärzte für die Stadt Wels gewinnen zu können.*

**Bürgermeister  
Dr. Andreas Rabl**

tel werden von der ÖGK bereitgestellt.

Am Standort des Klinikums wird seit Montag, 13. November eine **hausärztliche Versorgung** – zusätzlich zur bisherigen Ambulanzstruktur – angeboten. Damit wird im Ausmaß einer ganzen Allgemeinmedizinerstelle eine weitere Versorgung sichergestellt. Patienten können direkt im Klinikum Wels-Grieskirchen unter **Tel. +43 7242 415 2999** anrufen.

Zusätzlich zu diesem Angebot besteht weiterhin ein zeitlich begrenztes **Förderinstrument** der Stadt Wels zur Ansiedelung von Hausärzten. Konkret können da-

”

*Als Gesundheitsreferent begrüße ich jede Initiative, die allgemeinmedizinische Versorgung in Wels zu verbessern. Vielen Dank deshalb an die ÖGK, das Klinikum Wels-Grieskirchen und das Land Oberösterreich für dieses zusätzliche medizinische Angebot.*

**Gesundheitsreferent  
Vizebürgermeister  
Mag. Klaus Schinninger**

mit Ärzten mit Kassenvertrag für **Allgemeinmedizin** sowie **Primärversorgungszentren** für Allgemeinmedizin mit Kassenvertrag finanziell gefördert werden. Maximal unterstützt werden Kassenärzte für Allgemeinmedizin mit einer einmaligen Fördersumme von bis zu 40.000 Euro.

Die Errichtung eines Primärversorgungszentrums (PVZ) umfasst eine einmalige Fördersumme von maximal 150.000 Euro – diese wird für die Errichtung des ersten PVZ im Stadtgebiet von Wels gewährt. Der Förderzeitraum beziehungsweise die Betriebspflicht mit Kassenvertrag für Allgemeinmedizin am Standort Wels beträgt zehn Jahre.

## NORIKUM GEFÖRDERTE EIGENTUMSWOHNUNGEN IN WELS UND BUCHKIRCHEN



**JETZT  
Verkaufsstart  
Baubabschnitt 2**

HWB 38, fGEE 0,68

Ansprechpartner: Hr. Mayrhuber // **0664 308 26 69**

### WOHN-PARK EUROPASTRASSE

Wohnungen 48 bis 106 m<sup>2</sup> in Wels  
Fertigstellung Mitte 2024



**Nur noch 3  
Wohnungen frei!**

HWB 34-37, fGEE 0,69-0,70

Ansprechpartner: Hr. Mayrhuber // **0664 308 26 69**

### WOHN-PARK HOFMANNSTHALSTR.

Bezugsfertige Wohnungen 67 bis 104 m<sup>2</sup>, Wels  
teilweise mit schönen Eigengärten oder Balkon



**Nur noch 3  
Wohnungen frei!**

HWB 35, fGEE 0,75

Ansprechpartner: Hr. Mayrhuber // **0664 308 26 69**

### WOHN-PARK KREUZLANDSTRASSE

Bezugsfertige Wohnungen 54 bis 75m<sup>2</sup>, Buchkirchen  
mit großzügigen Balkonen

**SICHERN SIE SICH  
JETZT IHRE WERTBESTÄNDIGE  
ZUKUNFTSVORSORGE!**

## Geänderte Öffnungszeiten in den Weihnachtsferien

**Wie üblich gelten in der Zeit um Weihnachten und den Jahreswechsel beziehungsweise bis zu den Heiligen Drei Königen für einige Einrichtungen der Stadt Wels geänderte Öffnungszeiten:**

Für die Kinder der städtischen **Kinderbildungs- und Betreuungseinrichtungen** ist von Mittwoch, 27. Dezember bis inklusive Freitag, 5. Jänner ein Journaldienst im Kindergarten und Hort Wimpassing eingerichtet. Alle weiteren städtischen Kindergärten, Krabbelstuben und Horte sind während der gesamten Weihnachtsferien geschlossen.

Die **Eltern-/Mutterberatungsstellen** Noitzmühle (Föhrenstraße 19) und Pernau (Ingeborg-Bachmann-Straße 23) sowie die IGLU-Beratungsstelle in der Vogelweide (Billrothstraße 17) sind von Mittwoch, 27. Dezember bis inklusive Donnerstag, 4. Jänner zu. Hinweis: An Freitagen ist dort generell nicht geöffnet.

Die Betreuer im **Jugendtreff** Neustadt (Karpatenstraße 16) und im Jugendtreff Noitzmühle (Fichtenstraße 20) sind zu den gewohnten Öffnungszeiten für die Besucher da. Der Jugendtreff Pernau (Ingeborg-Bachmann-Straße 23) ist von Mittwoch, 27. Dezember bis Mittwoch, 3. Jänner geschlossen.

Im Herminenhof (Maria-Theresia-Straße 33) ist das **Stadtarchiv** von Mittwoch, 27. bis Freitag, 29. Dezember sowie von Dienstag, 2. bis Freitag, 5. Jänner geöffnet. Interessierte können dort übrigens auch den Kalender „Wels in alten Ansichten 2024“ erwerben.

Die Hauptstelle der **Stadtbücherei** hat von Freitag, 23. bis inklusive Dienstag, 26. Dezember sowie von Samstag, 30. Dezember bis inklusive Montag, 1. Jänner geschlossen. Der **Wissensbus** bleibt von Mittwoch, 27. Dezember bis Freitag, 5. Jänner in der Garage.

Das **Stadtmuseum Burg** (Burggasse 13) und das **Stadtmuseum Minoriten** (Minoritenplatz 4) sind von Samstag, 23. bis Dienstag, 26. Dezember sowie von Samstag, 30. Dezember bis inklusive Montag, 1. Jänner geschlossen. Ansonsten gelten die üblichen Öffnungszeiten.

Das **Kaiser-Panorama** im Medienkulturhaus (Pollheimerstraße 17) ist zu den üblichen Zeiten am Freitag, 22. und Freitag, 29. Dezember sowie Freitag, 5. Jänner geöffnet. Gezeigt wird die Serie „Tunis. Karthago. Biskra.“

Im **Welldorado** (Rosenauer Straße 70) gibt es ebenfalls geänderte Öffnungszeiten: Hallenbad und Sauna sind an den Montagen, 25. Dezember und 1. Jänner geschlossen. An den Sonntagen 24. und 31. Dezember können die Besucher jeweils von 09:00 bis 12:00 Uhr schwimmen und schwitzen, am Dienstag, 26. Dezember sowie Samstag, 6. Jänner von 09:00 bis 20:00 Uhr. Von Mittwoch, 27. bis Samstag, 30. Dezember, von Dienstag, 2. bis Freitag, 5. Jänner sowie ab Sonntag, 7. Jänner ist regulär offen.

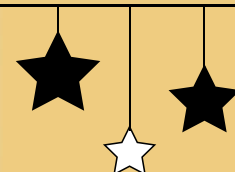
Wie das Welldorado ist auch die **Eishalle** (Bauernstraße 43) an den Montagen 25. Dezember und 1. Jänner zu. An den Sonntagen 24. und 31. Dezember ist jeweils

nur am Vormittag von 09:00 bis 11:45 Uhr offen. An den Werktagen ist in den Weihnachtsferien zumeist auch am Vormittag geöffnet. Hier der Überblick:

- **Sonntag, 24. Dezember** 09:00 bis 11:45 Uhr
- **Montag, 25. Dezember** geschlossen
- **Dienstag, 26. Dezember** 09:00 bis 11:45 Uhr, 14:00 bis 16:45 Uhr
- **Mittwoch, 27. Dezember** 09:00 bis 11:45 Uhr, 14:00 bis 16:45 Uhr und 18:00 bis 20:45 Uhr
- **Donnerstag, 28. Dezember** 09:00 bis 11:45 Uhr und 14:00 bis 16:45 Uhr
- **Freitag, 29. Dezember** 09:00 bis 11:45 Uhr und 14:00 bis 16:45 Uhr
- **Samstag, 30. Dezember** 09:00 bis 11:45 Uhr und 14:00 bis 16:45 Uhr
- **Sonntag, 31. Dezember** 09:00 bis 11:45 Uhr
- **Montag, 1. Jänner** geschlossen
- **Dienstag, 2. Jänner** 09:00 bis 11:45 Uhr und 14:00 bis 16:45 Uhr
- **Mittwoch, 3. Jänner** 09:00 bis 11:45 Uhr, 14:00 bis 16:45 Uhr und 18:00 bis 20:45 Uhr
- **Donnerstag, 4. Jänner** 09:00 bis 11:45 Uhr und 14:00 bis 16:45 Uhr
- **Freitag, 5. Jänner** 09:00 bis 11:45 Uhr und 14:00 bis 16:45 Uhr
- **Samstag, 6. Jänner** 09:00 bis 11:45 Uhr, 14:00 bis 16:45 Uhr und 19:00 bis 21:45 Uhr (Eisdisco)
- **Sonntag, 7. Jänner** 09:00 bis 11:45 Uhr und 14:00 bis 18:45 Uhr



### WEIHNACHTSZEIT ist ZEIT FÜR LAMMFELLMODE VON WERNER CHRIST



Auch Handschuhe und Fäustlinge aus Lammfell, Strickmützen mit Echtfellbommel und kuschelige Kaninchenschals sowie die aktuellen Rexkaninwender von **FUNK since 1776** sind frisch eingetroffen!

Den bewährten Service rund um das Thema Pelz (Reinigung, Reparatur, Umgestaltung und Recycling) gibt es bei der

**KÜRSCHNEREI SCHWINGSHANDL**  
**Pelz- und Ledermode**

im Kremsmünstererhof am Welser Stadtplatz  
Telefon: 07242/46331





Foto: LPK OÖ

Im Namen des Stadtsenates der Stadt Wels sagen wir unseren Einsatzkräften

# DANKE

für die wertvolle Arbeit für die Welser Bevölkerung!  
Auch für 2024 wünschen wir Ihnen alles Gute.



Bürgermeister  
Dr. Andreas Rabl

Vizebürgermeister  
Gerhard Kroiß

Vizebürgermeister  
Mag. Klaus  
Schinninger

Vizebürgermeisterin  
Christa  
Raggl-Mühlberger

Stadtrat  
Ralph Schäfer, MSc

Stadtrat  
Stefan Ganzert

Stadtrat  
Dr. Martin  
Oberndorfer

Stadtrat  
Thomas  
Rammerstorfer

wels.at



Wir suchen:  
**IT Infrastructure Support Engineer (m/w/d)**  
**Sachbearbeiter (m/w/d)**  
 Auftragsabwicklung im Werkzeugbau  
**Mitarbeiter im Qualitätsmanagement (m/w/d)**  
 mit Schwerpunkt Quality Development



Bewirb dich jetzt: [www.starlim-sterner.com/jobs](http://www.starlim-sterner.com/jobs)



## Buch von Franz Lichtenmair

Mit den stark ländlich geprägten Ortschaften im Westen von Wels hat sich Heimatforscher Franz Lichtenmair in einem Buch auseinandergesetzt. Wer sich über Brandln, Waidhausen, Hölzl und Berg informieren möchte, ist bei diesem Werk genau richtig. Auch Bürgermeister Dr. Andreas Rabl – der zum Buch ein Vorwort beisteuerte – bekam ein Exemplar überreicht.



## Umstieg von Handy-Signatur auf ID Austria

Seit Sommer 2022 können Nutzer mit Handy-Signatur auf die neue ID Austria (elektronische Identität) umsteigen. Die ID Austria ist eine Weiterentwicklung von Handy-Signatur und Bürgerkarte und soll diese beiden Anwendungen in Zukunft ersetzen.

Mit der ID Austria können die Nutzer ihre Identität gegenüber digitalen Anwendungen und Diensten nachweisen. Die ID Austria ist somit der Schlüssel zu sicheren digitalen Services. Bereits jetzt sind folgende Services damit möglich: Änderung des Wohnsitzes, Anforderung von Meldebestätigung und Strafregisterauszug, Beantragung von Wahlkarten, Unterstützung von Volksbegehren, Signieren von Dokumenten, Durchführung der Arbeitnehmerscheinanmeldung sowie Nutzung des Digitalen Führerscheins. Die Funktionen der ID Austria werden laufend erweitert. Bürger, die einen neuen Reisepass

beantragen, können die ID Austria bei der Passbehörde – also auch beim **Melde-, Pass- und Wählerservice der Stadt Wels** – gleichzeitig mit dem neuen Pass beantragen. Nähere Informationen zur ID Austria sowie deren Beantragung finden Interessierte unter [oesterreich.gv.at/id-austria](https://oesterreich.gv.at/id-austria) im Internet.



© BMF

## Kekserlmarkt am Wochenmarkt

Einmal noch findet am **Samstag, 16. Dezember** am Welscher Wochenmarkt am Zentralmarktgelände (Dr.-Salzmann-Straße – Dragonerstraße – Hamerlingstraße) der bäuerliche Kekserlmarkt mit unzähligen süßen vorweihnacht-

lichen Versuchungen statt. Geöffnet ist wie üblich von 06:00 bis 13:00 Uhr.

Nähere allgemeine Infos zum Wochenmarkt sind unter [wels.at/markt](https://wels.at/markt) im Internet ersichtlich.

**DORNER  
MAYER  
ELEKTRIK**

**Elektroinstallationen  
Alarmanlagen  
Videoüberwachung  
Zentralschließanlagen  
Zutrittssysteme**

0 72 42 / 42 44 1  
[www.dorner-mayer.at](http://www.dorner-mayer.at)

24-Störungs- u. Aufsperrdienst  
**0 800 / 20 44 66**



# Wels bietet kostenlosen Bauberatungstag an

Nicht jeder, der sich vornimmt, seinen Traum vom Eigenheim zu verwirklichen, kann ein Baumeister sein. Deshalb unterstützt die Stadt Wels interessierte Bürger mit einem Bauberatungstag als zusätzliches kostenloses Service.

Der Bauberatungstag ist vor allem als Beratung für **private Bauwerber** gedacht. Es werden Auskünfte über die rechtlichen Grundlagen für die Bebaubarkeit von Grundstücken, über die Ausweisung im Flächenwidmungsplan sowie über Bebauungspläne und Bebauungsrichtlinien erteilt.



Zur Gewährleistung einer möglichst umfassenden Beratung nehmen insbesondere auch die bautechnischen Amtssachverständigen am Bauberatungstag teil. Die Informationen sind unverbindlich. Zur Beurteilung, ob sich das Pro-

jekt für eine Vorbesprechung im Bauberatungstag eignet, sollten vom Projektwerber gemeinsam mit der Anfrage für einen Termin zum Bauberatungstag die Planunterlagen im Entwurf vorgelegt werden. Wer als angehender Bauwerber

von diesem Angebot Gebrauch machen will, wird um Anfrage per E-Mail an **bauberatungstag@wels.gv.at** ersucht. Die Terminanfragen sollten spätestens drei Wochen vor dem Bauberatungstag einlangen.

”

*Der Magistrat der Stadt Wels versteht sich als Service-dienstleister für die Welserrinnen und Welsler. Mit den Bauberatungstagen können wir rasch und unbürokratisch einen ersten Überblick über die gesetzlichen Rahmenbedingungen eines geplanten Projektes geben und so den Bauherren zur Seite stehen.*

**Stadtrat Ralph Schäfer  
MSc (Bauen, Wohnen und  
Stadtentwicklung)**

## Psychotherapeut\*in gesucht!

**PROGES**  
Wir schaffen Gesundheit  
Therapie

Ich brauche eine\*n  
Nachfolger\*in  
in Wels!



### Wir bieten:

- Flexible Anstellung
- Vollausgestattete Räumlichkeiten
- Supervision, Intervention, Fachaustausch

### Wir erledigen:

- Organisation/ Verwaltung
- Anmeldungen & Erstgespräche
- Qualitätsmanagement

Neugierig geworden? Jetzt bewerben!  
Details auf: [proges.at/jobs/psychotherapie](https://proges.at/jobs/psychotherapie)

**Selba**  
SELBSTÄNDIG & AKTIV

## SELBSTSTÄNDIG UND AKTIV INS ALTER

### Ziele unserer Workshops (alle 14 Tage) sind:

- ◇ Stärkung ihrer geistigen und körperlichen Gesundheit
- ◇ Weiterentwicklung ihrer persönlichen Kompetenzen
- ◇ Soziales Leben erweitern und neue Kontakte knüpfen
- ◇ Individuelle Steigerung der Lebensqualität



### EINLADUNG FÜR MENSCHEN AB 55+ ZUM INFONACHMITTAG

**Donnerstag,  
25. Jänner 2024,  
um 14 Uhr**

Cordatushaus  
Martin-Luther-Platz 1

**KONTAKT:**  
Angela Wiespointner  
Tel.: 0699 12499817

Fotos: Katholisches Bildungswerk

# Wels ehrte und wurde ausgezeichnet

Die **Verdienstmedaille** der Stadt Wels in **Gold** verlieh Bürgermeister Dr. Andreas Rabl an **Dr. Johann Kalliauer**. Der Welser Eisenbahner- und studierte Jurist widmet sein berufliches und politisches Wirken seit mehr als vier Jahrzehnten der Verbesserung der Bedingungen der Arbeitnehmer: Unter anderem von 2003 bis 2021 als Präsident der Arbeiterkammer Oberösterreich, von 2004 bis 2021 als Vizepräsident der Bundesarbeitskammer, von 1999 bis 2022 als Regionalgeschäftsführer Oberösterreich der Gewerkschaft GPA-djp und von 2003 bis 2022 als Vorsitzender des Österreichischen Gewerkschaftsbundes (ÖGB) Oberösterreich.

Über die **Humanitäts-Verdienstmedaille** der Stadt Wels in **Gold** darf sich **Dr. Wolfgang Raus** freuen. Der Allgemeinmediziner mit Zusatzausbildungen in Akupunktur und Manueller Medizin ordiniert seit 1990 in seiner Praxis in der Vo-



**Bürgermeister Dr. Andreas Rabl (li.) und Vizebürgermeister Gerhard Kroiß (re.) mit Dr. Johann Kalliauer und seiner Gattin.**

gelweide. Zusätzlich um das Welser Gesundheitswesen verdient machte sich Dr. Raus von 2012 bis 2022 als Bezirksarztvertreter sowie Anfang der 1990er Jahre als beratender Arzt im Kinderschutzzentrum Tandem und Ortsstellenleiter des Roten Kreuzes. Weiters ist er seit 2018 als Lektor am Kepler Unikli-

nikum Linz tätig. Die Verleihung erfolgte durch Bürgermeister Dr. Andreas Rabl im Beisein der Vizebürgermeister Gerhard Kroiß und Mag. Klaus Schinninger.

Das **Zertifikat „Junge Gemeinde“** bekam die Stadt Wels für die Jahre 2024/2025 gemeinsam mit

mehr als 90 weiteren oberösterreichischen Kommunen verliehen. **Das Land Oberösterreich würdigte damit die umfassende Jugendarbeit der Stadt Wels.** Durch Workshops und Talkrunden in den Jugendtreffs wurde versucht, die Kinder und Jugendliche vor allem in den Bereichen „Du baust Blödsinn. Welche Folgen hat das?“, „Corona und digitale Medien“, „Mobbing und Cybermobbing“, „Heimat und Identität“, „Migration und Integration“ sowie „Ausgrenzung, Rassismus und Gewalt“ zu sensibilisieren und zu informieren. Teamgeist, Kreativität und soziales Engagement wurde z.B. durch Social Cooking im Tagzentrum, durch ein Kunstprojekt mit anschließender Vernissage im Medienkulturhaus oder den Bau eines Hochbeetes bewiesen. Die Urkunde nahm Sabine Kurz in den Linzer Redoutensälen von Jugend-Landesrat Dr. Wolfgang Hattmannsdorfer entgegen.



**Bürgermeister Dr. Andreas Rabl, Barbara Hofer, Martin Greifeneder, Johann Doppelbauer und Vizebürgermeister Gerhard Kroiß (v.r.).**

## Wels gratulierte neuen Sport-Konsulenten

**Zwölf Persönlichkeiten aus dem Bereich Sport erhielten kürzlich vom Land Oberösterreich den Titel „Konsulent(in) der oberösterreichischen Landesregierung für das Sportwesen in Oberösterreich“ verliehen.**

Mit **Barbara Hofer, Johann Doppelbauer und Martin Greifeneder** wurden dabei auch drei Welser Persönlichkeiten mit diesem Titel ausgezeichnet. Bei einem gemeinsamen Termin gratulierten Bürgermeister Dr. Andreas Rabl und Sportreferent Vizebürgermeister Gerhard Kroiß den Ausgezeichneten zu ihrem neuen Titel.

# FORD PRO™ GEWERBEWOCHE

**VORSTEUERABZUGSBERECHTIGT!**

**PRO AKTIV: FORD RANGER**  
Jetzt bei den Ford Pro™ Gewerbewochen attraktive Angebote für viele Modelle sichern!

**JETZT AB €199,- NETTO (EXKL. UST. / INKL. NOVA)**  
**€218,- BRUTTO (INKL. UST. / INKL. NOVA)** mtl. bei Leasing!

Ford Ranger: Kraftstoffverbrauch kombiniert 8,4–10,3l/100 km | CO<sub>2</sub>-Emission kombiniert 220–271g/km | (Prüfverfahren: WLTP)

### Motormobil

Paul Hahn Str. 2, 4614 Marchtrenk 07243/52225

### Riehs

Mitterhoferstr. 6, 4600 Wels 07242/47462

Symbolfoto [1] Berechnungsbeispiel am Modell Ranger (P703) XL 2.0L EcoBlue 170PS 6G 4WD, alle Angaben jeweils inkl. NoVA exkl. USt./inkl. NoVA inkl. USt.: Barzahlungspreis €33.524,00 / €39.294,00; Leasingentgeltvorauszahlung €10.057,20 / €11.788,20; Laufzeit 36 Monate; 10.000 Kilometer / Jahr; Restwert €20.363,62 / €24.436,34; monatliche Rate €199,00 / €218,21; Sollzinssatz 5,99%; Effektivzinssatz 6,76% / 6,71%; Bearbeitungsgebühr (in monatlicher Rate enthalten) €130,00; gesetzl. Vertragsgebühr €206,65 / €235,72; zu zahlender Gesamtbetrag €37.791,47 / €44.315,75; Gesamtkosten €4.267,47 / €5.021,75. Die Abwicklung der Finanzierung erfolgt über Ford Credit, einem Angebot der Santander Consumer Bank. Bankübliche Bonitätskriterien vorausgesetzt. Freibleibendes unverbindliches Angebot, gültig bis auf Widerruf, vorbehaltlich Änderungen, Irrtümer und Druckfehler.



# Wir wünschen Ihnen ein frohes und besinnliches Weihnachtsfest und ein glückliches neues Jahr 2024!



<b>Dr. Andreas Rabl</b> Bürgermeister	<b>Mag. Paul Hammerl, MA</b> Fraktionsvorsitzender FPÖ	<b>Silvia Huber, MPA</b> Fraktionsvorsitzende SPÖ	<b>Markus Wiesinger</b> Fraktionsvorsitzender ÖVP	<b>Miriam Faber</b> Fraktionsvorsitzende Die Grünen Wels
--	--	---	---	--



**JETZT  
BEWERBEN!**



Jobs mit

**Perspektive**

## Wir suchen keine Positionen, sondern **Persönlichkeiten!**

Dein Platz zum Entwickeln, Gestalten und Mitdenken.

# Schelmenrat überreichte Orden an Museum

Zu den zahlreichen Medaillen der Welser Faschingsgesellschaft in der Dauerausstellung im Stadtmuseum Burg (Burggasse 13) gesellten sich kürzlich zwei weitere:

Eine Abordnung des Faschingsvereines Schelmenrat zu Wels übergab samt Garde seinen **Hausorden** und den Orden der **Landesnarrenhauptstadt 2022/2023** feierlich dem Museum. Darüber freute sich neben Vizebürgermeisterin Christa Raggl-Mühlberger (sie vertritt Bürgermeister Dr. Andreas Rabl) auch der zuständige Referent Stadtrat Dr. Martin Oberndorfer, der beim Foto aufgrund einer Terminkollision leider verhindert war. Nähere Infos zum Angebot der Stadtmuseen unter [wels.at/stadtmuseum](http://wels.at/stadtmuseum) im Internet.



## Kostenlose Rechtsberatung



### Rechtsanwaltskammer für Oberösterreich:

- 23. Dezember 2023:** Mag. Matthias Maria Bonelli  
**13. Jänner 2024:** DDr. Ralf Brditschka  
**27. Jänner 2024:** Mag. Paul Max Breitwieser  
**10. Februar 2024:** Dr. Walter Breitwieser

Am **Samstag** jeweils von **10:00** bis **12:00** Uhr  
 Rathaus, Eingang Stadtplatz 3, Erdgeschoß, Zi. 50a (Kantine).  
**Anmeldung** vor Ort bis 11:00 Uhr!

## Turmmusik am Heiligen Abend

In fast allen Welser Stadtteilen ertönt am **Sonntag, 24. Dezember** wieder die weihnachtliche Turmmusik des Eisenbahnermusikvereines (EMV) und des Bläserensembles der Stadtmusik (StM), und zwar zu **folgenden Zeiten**: 14:00 Uhr Kaiser-Josef-Platz (StM), 14:30 Uhr Rathaus (Stadtplatz 1, StM), 15:30 Uhr Kirche St. Stephan, Lichtenegg (Königsederstraße 20, EMV), 15:50 Uhr Kirche Heilige

Familie, Vogelweide (Johann-Strauß-Straße 20, EMV), 16:15 Uhr Kirche Herz Jesu, Neustadt (Flotzingerplatz 22, EMV), 16:45 Uhr Stadtpfarrkirche, Innenstadt (Pfarrgasse 27, EMV), 17:15 Uhr Kirche St. Josef, Pernau (Haidweg 58, StM), 17:30 Uhr Städtischer Friedhof, Kriegerdenkmal (Friedhofstraße 67, EMV) und 18:00 Uhr Generationenpark/Durchgang Haus Noitzmühle (Föhrenstraße 19, StM).

Gute Aussichten mit

## HB Fenster

Sonnenschutz (seit 1986)

Reparaturen aller Marken

4600 Wels

Kreuzweg 28

Tel.: 0676 / 32 09 451

E-Mail: [thomas.brandtner@liwest.at](mailto:thomas.brandtner@liwest.at)

Homepage: [www.hb-fenster.at](http://www.hb-fenster.at)



Thomas Brandtner

**BACHL** DIE SCHNELLE  
 Nachhilfe  
 ZUM ERFOLG

Weihnachtsferien-  
 Intensivkurse  
 und Matura-  
 vorbereitung



Mag.<sup>a</sup> Brigitte Bachl  
 Ringstraße 7, EG, 4600 Wels

Hotline: 07242 - 60 1006  
[www.bachl-nachhilfe.at](http://www.bachl-nachhilfe.at)



# Wels bietet vielfältige Weihnachtsgeschenke

**Sie sind noch auf der Suche nach Weihnachtsgeschenken? Neben den Geschäften in der Innenstadt und in den Stadtteilen hat auch die Stadt Wels selbst einiges zu bieten.**

Außerhalb der Spielpläne für Theater – bekanntlich 2023/2024 kostenlos – und Konzerte hat die Dienststelle Veranstaltungsservice und Volkshochschule zwei zusätzliche Veranstaltungen im **Stadttheater Greif** (Rainerstraße 2) organisiert: Am Donnerstag, 4. April gastiert dort **TRICKYNIKI** mit seinem Programm „GRÖSSENWAHN“: Ein einzigartiger Entertainment-Mix aus Bauchreden auf höchstem Niveau, großer Zauberkunst und Wahnsinnspointen. Am Freitag, 19. April folgt das Septett **Philharmonix** mit Mitgliedern der Wiener und Berliner Philharmoniker. Diese verbinden virtuos klassische Musik mit Jazz und Latin, jüdischer Volksmusik, Hollywood-Melodien und Pop.

Beginn ist jeweils um 19:30 Uhr, Karten sind beim Infopoint im Amtsgebäude Greif (Rainerstraße 2) sowie unter [webshop.jetticket.net/stadtwels](http://webshop.jetticket.net/stadtwels) und [oeticket.at](http://oeticket.at) im Internet erhältlich. Nähere Informationen zu den regulären Spielplänen und Abos sind unter [wels.at/kulturinwels](http://wels.at/kulturinwels) unter „Kulturabonnements“ ersichtlich.

Ein ideales Geschenk für bildungshungrige Freunde und Familienmitglieder ist der **Gutschein** der städtischen **Volkshochschule**. Dieser ist ebenfalls im Infopoint im Amtsgebäude Greif (Rainerstraße 2) erhältlich und für alle Kurse und Seminare der VHS einlösbar: Unter anderem etwa auch für die Studienfahrt in die Wachau am Freitag, 26. April. Hier ist [wels.at/vhs](http://wels.at/vhs) die richtige Adresse für weitere Informationen zur beliebten gemeinnützigen Bildungseinrichtung.

Sehr gut zum Verschenken geeignet sind auch die zum vorjährigen Jubiläum „800 Jahre Wels“ produzierten Wels-Versionen von **DKT** („Das kaufmännische Talent“) und des **Zwillingspaare-Spiels**. Beides ist in den Museumsshops in der Burg (Burggasse 13) und den Minoriten sowie in der Wels Info (Stadtplatz 44) erhältlich.

„Erlebte Geschichte“ mit Farbdias von den 1950er- bis 1990er-Jahren bietet – wie berichtet – der **Kalender „Bilder aus dem Stadtarchiv 2024“**. Diesen gibt es ebendort (Maria-Theresia-Straße 33, auch per E-Mail unter [a@wels.gv.at](mailto:a@wels.gv.at) oder unter Tel. +43 7242 235 7680 bestellbar), im Stadtmuseum Burg (Burggasse 13), bei der Wels Info (Stadtplatz 44) sowie bei den Buchhandlungen Friedhuber (Ringstraße 41), Haas (Stadtplatz 34), Thalia (Ringstraße 16) und Weinphilosoph (Bahnhofstraße 10).

”

*Ein Gutschein für die VHS Wels ist ein ideales Geschenk für bildungshungrige Freunde und Familienmitglieder. Das vielfältige Programm der VHS mit Kursen zur persönlichen Weiterbildung, Bewegung, Sprachen und vielem mehr bietet für fast jeden das Richtige.*

**Stadtrat  
Dr. Martin Oberndorfer  
(Wirtschaft und Wissen)**

”

*Zu Weihnachten muss es nicht immer ein materielles Geschenk sein. Wer seinen Liebsten mit einem kulturellen Erlebnis eine Freude machen möchte, wird bei den vielfältigen Veranstaltungen des Welsener Kulturprogrammes mit Sicherheit fündig.*

**Kulturreferentin  
Vizebürgermeisterin  
Christa Raggl-Mühlberger**



**SCHMÖLLER'S**  
I M M O B I L I E N

**WOLFGANG SCHMÖLLER**  
IHR persönlicher Immobilien-Makler

+43 664 2202313, [ws@schmoellers.at](mailto:ws@schmoellers.at)  
A - 4600 Wels, Adlerstraße 7  
A - 4020 Linz, Graben 9  
[www.schmoellers.at](http://www.schmoellers.at)



IHRE IMMOBILIE  
ist bei uns  
in guten Händen!

# Weihnachten im Tierheim und im Tiergarten

**Weihnachten im Tierheim**  
**Arche Wels (Tierheimstraße**  
**40) findet heuer am Freitag,**  
**22. und Samstag, 23. De-**  
**zember jeweils von 13:00 bis**  
**17:00 Uhr statt.**

Mitarbeiterin Sandra Ring alias Sandra E. Mae sorgt als ausgebildete Musical-Sängerin an beiden Nachmittagen mit **weihnachtlicher Musik** für die richtige Stimmung. Zu jeder halben Stunde darf einer der Hunde ein Weihnachtsgeschenk auspacken und wird dabei kurz vorgestellt. Katzen und Kleintiere können den ganzen Nachmittag lang besichtigt und – sofern gerade verfügbar – unter Aufsicht der Tierheim-Mitarbeiterinnen ebenfalls mit passenden Weihnachtsgeschenken erfreut werden. Für das **leibliche Wohl** ist beim Punschstand mit Glühwein, Punsch und Keksen gesorgt. Detaillierte Vermittlungsgespräche sind an diesen beiden Tagen aus organisatorischen Gründen nicht möglich.



## Keine Tiere als Weihnachtsgeschenk

Aufgrund der Vorweihnachtszeit – Stichwort: Keine Tiere als Weihnachtsgeschenk! – und des nahenden Silvesterabends **vermittelt das Tierheim Arche Wels (Tierheimstraße 40)** von Montag, 18. Dezember bis Dienstag, 2. Jänner keine Tiere. Diese können jedoch nach Terminvereinbarung unter Tel. +43 7242 235 7658 besichtigt und reserviert werden. Infos unter [wels.at/tierheim](http://wels.at/tierheim) im Internet!

## Weihnachten im Tiergarten

Der **Tiergarten** (Stadtpark 1) ist am **Sonntag, 24. Dezember** von

08:00 bis 15:00 Uhr offen. Bei der Tierweihnacht können die kleinen Gäste von **11:00 bis 14:00 Uhr** (Treffpunkt beim Bodenschach) gemeinsam mit Obertierpfleger Dominic Weber tierische Weihnachtsgeschenke basteln und anschließend direkt bei den Gehegen verteilen. Das Beobachten der Ziegen, Schafe, Bartaffen und Keas beim Auspacken ihrer Geschenke verkürzt den Kindern ebenso die Wartezeit auf das Christkind, wie die nebenbei vermittelten wissenswerten Infos über die Bewohner des Tiergartens.

Nähere allgemeine Infos sind unter [wels.at/tiergarten](http://wels.at/tiergarten) ersichtlich.

Die „Erlebnispfingsterei“ in Oberösterreich.

**GÄRTNEREI**  
**DOPETSBERGER**  
*Alles GRÜN aus einer Hand!*



*Komm ins* **WEIHNACHTS-**  
**WUNDERLAND**



**Helleborus Christrose**  
 z.B. 11 cm Topf

€ 4,90

**Weihnachtssterne**  
 aus eigener Produktion  
 z.B. 12 cm Topf

€ 3,99

**Orchideen**  
 in riesiger Auswahl ab

€ 8,99

[www.dopetsberger.at](http://www.dopetsberger.at)

4600 Wels, Flugplatzstraße 38, Tel. 07242 - 420 54, geöffnet von Mo-Fr 8-18 Uhr, Sa 8-17 Uhr  
 Druck- und Satzfehler vorbehalten. Angebote gültig vom 08.11.2023 bis 23.12.2023. Solange der Vorrat reicht!

## Kinderschutzzentrum Tandem

Kinderschutzzentrum, Familienberatungsstelle  
 Opferhilfeeinrichtung (psychosoziale  
 und juristische Prozessbegleitung)



**Öffnungszeiten:** Mo, Di, Do, Fr 10:00 bis 12:00 Uhr und  
 Mi 14:00 bis 16:00 Uhr. Adresse: Dr.-Koss-Straße 2, 4600 Wels,  
 Tel. +43 7242 671 63, Fax: +43 7242 459 37 14,  
 E-Mail: [info@tandem.or.at](mailto:info@tandem.or.at), [www.tandem.or.at](http://www.tandem.or.at)



# Noch bis 2. Februar möglich: Wels startete wieder Kinderbetreuungs-Vormerkung



Die im Vorjahr eingeführte frühere Vormerkung für die Aufnahme in Welser Kinderbildungs- und -betreuungs-einrichtungen (KBBE) hat sich bewährt: Auch heuer können Welser Eltern ihre Kinder für das kommende Betreuungs-jahr 2024/2025 bereits seit Dezember online vormerken.

Für Krabbelstube und Kindergarten ist das digitale KIGA-Portal die bequemste Art der Vormerkung.

Die Verlinkung unter [wels.at/vormerkungskinderbetreuung](https://wels.at/vormerkungskinderbetreuung) wurde am Montag, 4. Dezember freigeschaltet. Nun ist das Vormerken in der gewünschten KBBE bis einschließlich Freitag, 2. Februar möglich, und zwar ab folgenden Zeitpunkten: Für die Krabbelstube frühestens ein Jahr vor Eintritt des Betreuungsbedarfs und für den Kindergarten frühestens in jenem Jahr, in dem das Kind sein zweites Lebensjahr vollendet hat.

## Neues aus den Einrichtungen

Bildungsreferent Vizebürgermeister Mag. Klaus Schinninger ist der laufende Kontakt mit den Pädagoginnen und Helferinnen in den städtischen KBBE ein großes Anliegen. Aus diesem Grund ist er regelmäßig „draußen“ in den Einrichtungen unterwegs. Am „Welttag der Kinderrechte“ half der Vizebürgermeister im Kindergarten Siebenbürgerstraße einen ganzen Tag lang mit: Auf diese Weise machte er sich beginnend vom Frühdienst über Spiel- und Lernzeit, Bewegung im Turnsaal, Englisch für Schulanfänger und Mittagessen der Kleinen bis zum Schlafdienst und dem Abholen der Kinder einen Eindruck über die Leistungen der Mitarbeiterinnen.

Im Sinne einer zeitgemäßen Bildungsarbeit ließ sich das gesamte Team des Kindergartens Negrellistraße ein Jahr lang in der schrift-

lichen Bildungs- und Arbeitsdokumentation BADOK schulen. Diese reagiert auf Veränderungen in der Elementarpädagogik und setzt sich mit individueller Entwicklungsbeobachtung auseinander. Im Vordergrund stehen die Stärken der Kinder und eine individuelle Förderung jedes einzelnen Kindes. Die BADOK-Lizenz bedeutet für die KBBE einen weiteren Schritt in Richtung Qualität in der Bildungsarbeit.

**Bildungsreferent Vizebürgermeister Mag. Klaus Schinninger:** „Die Pädagoginnen und Helferinnen in unseren KBBE nutzen jede Gelegenheit, um sich fachlich auf den modernsten Stand zu bringen. Das merkt man in der täglichen Arbeit mit den Kindern, in der viel Liebe und Herzblut steckt. Dessen können sich alle künftigen Eltern von Kindergartenkindern zu hundert Prozent sicher sein!“

## Tag des Apfels

Jeden zweiten Freitag im November findet jährlich der Tag des Apfels statt, diesmal also am 10. November.

Zu diesem Anlass verteilten Gesundheitsreferent Vizebürgermeister Mag. Klaus Schinninger und Gesundheitsbeauftragte Silvia Huemer-Doppler am Stadtplatz und in der Fußgängerzone Äpfel vom Biohofladen Hehenberger.

Ziel ist die Würdigung der wichtigsten und beliebtesten heimischen Obstart: In Österreich werden jährlich 70.000 Tonnen Äpfel konsumiert, bei richtiger Lagerung ist der Apfel gerade in der kalten Jahreszeit ein Vitamin- und Mineralstofflieferant.





Jetzt anmelden!

*Schülerhilfe!*  
Das Original. Seit 1974.

**10 Nachhilfestunden gratis\***

**\*Bei einer Anmeldung zu unserem laufenden Nachhilfeunterricht**

Die Schülerhilfe ist das Nachhilfeinstitut mit den meisten Niederlassungen in Österreich.  
Motivierte und engagierte Nachhilfelehrerinnen

ISO zertifiziert

Erfolgreich seit 34 Jahren in WELS

Lassen Sie sich beraten:  
**07242 44007**

Wels • Kaiser Josefplatz 41 • Tel. 07242-44007  
[www.schuelerhilfe.at/wels](https://www.schuelerhilfe.at/wels)

# Kooperation zwischen dem Programmkinos und der Galerie der Stadt Wels

In seiner Eigenschaft als genuin bildliches Medium ist der Film besonders bewegend geeignet, Themen der bildenden Kunst in Szene zu setzen und im Rahmen seiner eigenen künstlerischen Ausdrucksmittel einem Publikum näher zu bringen.

So gewähren Filme, die sich dem schöpferischen Zugang bildender Künstler sowie deren Werkrezeption widmen, Einblicke in die Geschichte und Gegenwart des Kunstbetriebs, die einer breiten Öffentlichkeit ansonsten nicht möglich sind. Künstlerbiographien als Spielfilmsujet vermitteln wiederum ein lebensnahes Bild von der Weise, auf die sich Menschen dem künstlerischen Schaffen verpflichten und von ihrem Platz im gesellschaftlichen Leben.

In diesem Sinne starten das Programmkinos Wels und die Galerie der Stadt Wels eine Zusammenarbeit, die den **Kinosaal zu Erweiterung der Galerieflächen** werden lässt, und den ausstellenden Künstlern die Möglichkeit gibt, Filme im Kinosaal zu zeigen, die sie persönlich beeinflusst haben und die als Erweiterung zur Rezeption ihrer ausgestellten Werke dienen sollen. Spiel- und Dokumentarfilme mit dem Fokus auf Malerei, Bildhauerei und Künstlerporträts finden sich dazu auch regelmä-



Big im laufenden Programm des Programmkinos: So gibt es etwa seit 8. Dezember den Dokumentarfilm „Vermeer – Reise ins Licht“ zu sehen, der die wissenschaftlichen, logistischen und organisatorischen Hintergründe zur bislang größten – und bereits vollständig ausverkauften – Vermeer-Ausstellung im Amsterdamer Rijksmuseum von Februar bis Juni 2023 dokumentiert. Weitere Infos unter <https://programmkinowels.at/film-detail/vermeer-reise-ins-licht> im Internet.

## Dein Kind hat Probleme in der Schule?



„Wir helfen Kindern die in der Schule Schwierigkeiten haben, mit unserer einzigartigen Lernförderung alle Herausforderungen erfolgreich und langfristig zu bewältigen!“



**JETZT KOSTENLOSE Beratung unter:**  
[www.mahuma.at](http://www.mahuma.at)



## Krapfen für die Senioren

Zum Faschingsbeginn durften sich Bewohner, Pflegekräfte und Mitarbeiter der städtischen Seniorenbetreuungseinrichtungen wieder über frische Krapfen freuen.

Mehr als 500 davon hat der **Lions Club Wels-Land-Traunau**

(im Bild Mag. Robert Schernhuber mit Bürgermeister Dr. Andreas Rabl und Sozialreferentin Vizebürgermeisterin Christa Raggl-Mühlberger im Haus Leopold Spitzer) gesponsert. Die Einnahmen spendet der Serviceclub für soziale Zwecke und Menschen in Not in der Region.

## QUARTIER GARTENSTADT

## Interkultureller Kochabend

Das Quartier Gartenstadt (Otto-Loewi-Straße 2) war einmal mehr der Schauplatz für einen interkulturellen Kochabend. Organisiert und durchgeführt von **Wohnen im Dialog** Wels der Volkshilfe in Kooperation mit der Stadt Wels, entstand ein internationales Buffet unter anderem mit Gerichten aus Bosnien, der Türkei, Syrien, Ungarn, Bulgarien und Österreich. Durch die hohe Beliebtheit der Veranstaltung – mehr als 50 Frauen, Männer, Kinder und Jugendliche

nahmen dieses Mal teil – wird der Platz in der Küche und in den Vorbereitungsräumen zwar teilweise knapp. Doch diese Flexibilität trägt dazu bei, dass alle **näher zusammenrücken** und ein **Gefühl der Gemeinschaft** entsteht. Besonderes Engagement zeigten zwölf unbegleitete minderjährige Asylsuchende aus der Wohngemeinschaft Smaragd (Bahnhofstraße 34), was Integrationsreferent Vizebürgermeister Gerhard Kroiß besonders freut.



## „X-Mas“ in der Eisdisco



Unter dem Motto „X-Mas“ findet die nächste Eisdisco in der **Eishalle** (Bauernstraße 43) am Samstag, 16. Dezember von **19:00 bis 21:45 Uhr** statt. Achtung: Aufgrund der Vorbereitungsarbeiten ist die Halle an diesem Tag nur von 14:00 bis

16:45 Uhr (statt sonst 18:45 Uhr) geöffnet. Vorverkaufskarten (Vollpreis 6,60 Euro, ermäßigt 3,60 Euro) sind wie üblich eine Woche vor dem Termin an der Kassa erhältlich. Nähere allgemeine Infos sind unter [wels.at/eishalle](http://wels.at/eishalle) im Internet zu finden.



**Porsche Wels**

Uhlandstraße 61, 4600 Wels

+43 505 91136

[www.porscheoberoesterreich.at](http://www.porscheoberoesterreich.at)

Frohe *Weihnachten* und ein gutes neues Jahr 2024.



SKODA



Das Welt Auto.

# „Agnes Bernauer“-Aufführung in den Minoriten

**Fast 40 Schauspieler des Agnes Bernauer Festspielvereins aus der Welser Partnerstadt Straubing zeigten vor 250 begeisterten Gästen ihr Können in den Minoriten.**

Unter dem Motto „Agnes Bernauer – Ein Spiel um Liebe und Tod“ machten Szenen aus den Festspielen der vergangenen zwanzig Jahre die Welser mit dem traditionellen Straubinger Stoff bekannt und warben für die Bernauer-Spiele 2024. Dieses Beispiel **gelebter**

**Städtepartnerschaft** sorgte auf beiden Seiten für Begeisterung: Unter anderem bei der durch Bürgermeister Dr. Andreas Rabl, Vizebürgermeister Mag. Klaus Schininger, Vizebürgermeisterin Christa Raggl-Mühlberger und Stadtrat Stefan Ganzert vertretenen Welser Stadtpolitik als auch bei der von Bürgermeister Werner Schäfer angeführten Straubinger Delegation.

Nähere Infos zum Stück und zum Verein unter [www.agnes-ber-nauer-festspiele.de](http://www.agnes-ber-nauer-festspiele.de) im Internet!





## Spatenstich Welldorado


**Nach der Fertigstellung von Hallenbad und Sauna ist im Welldorado (Rosenauer Straße 70) – wie berichtet – die Sanierung des Freibades gestartet.**

Bis zur Sommersaison 2024 werden unter anderem das **WC-Gebäude, Gehwege und Duschplätze** sowie der alte **Kabinenhof** erneuert. Ebenfalls vorgesehen sind Sanierungen der Fassade („Zwergelhaus“ beziehungsweise „Radlertreff“), des Zaunes sowie die Erneuerung der Beschichtung beim Rutschturm. Die Technik (Fil-


teranlagen etc.), Umkleidespinde und -kabinen, Sitzbänke sowie der Eingangs- und Gastrobereich sind bereits seit 2019 neu, der Sprungturm seit 2020. Den offiziellen Spatenstich nahmen v.l. Dipl.-Ing. Mario Wiesinger (Dienststelle Facility Management), Dipl.-Ing. Karl Svoboda (Svoboda Van Wanroij Architekten Ziviltechniker GmbH.), Harald Haider (Betriebsleiter-Stv. Welldorado), Vizebürgermeister Gerhard Kroiß (Referent Freizeitbetriebe), Bürgermeister Dr. Andreas Rabl, Baustadtrat Ralph Schäfer, MSC und Patrick Würger (Betriebsleiter Welldorado) vor.








**DAS MESSETRIO FÜR OUTDOOR-FANS**  
**3 MESSEN - 1 TICKET**  
zeitgleich:



**moto-austria**  
 Österreichs Motorrad- und Rollermesse



**MESSE WELS**

## 3. - 4. Feb. 24

## 9. - 11. Feb. 24



# WIR HABEN METALL ZUM FRÄSEN GERN.

**DER NUMMER 1 LOHNFERTIGER IN WELS.**

Wenn technische Perfektion, hohe Qualitätsstandards, Flexibilität und Effizienz gefragt sind, führt an uns kein Weg vorbei.

Schau rein!



[www.hfp-technik.com](http://www.hfp-technik.com)

# VCÖ-Studie: Wels liegt beim Bahnangebot an erster Stelle im Bundesland Oberösterreich

**Immer mehr Menschen fahren mit der Bahn. Diese Aussage trifft auf Wels ganz besonders zu. Laut einer aktuellen Studie des Verkehrsclub Österreich (VCÖ) hat die Stadt Wels das größte Bahnangebot im ganzen Bundesland. Im österreichweiten Vergleich reiht sich Wels ebenfalls unter die besten zehn ein und belegt Platz sechs.**

Insgesamt **259 Mal** fährt in Wels an einem **Werktag** ein Zug. Damit liegt die Stadt Wels in ganz Oberösterreich an erster Stelle. In Gmunden und Vöcklabruck bleiben hingegen nur jeweils 172- und 171 Mal Züge stehen. Oberösterreich zählt auch zu jenen Bundesländern, in denen alle Zentren mit der Eisenbahn erreichbar sind.

Das neue Zufahrtssystem im **ÖBB-Parkdeck** hat sich bereits bewährt. Das Problem der Dauer- und Fremdarker konnte mit dem modernen System behoben werden. Es gibt zahlreiche positive Rückmeldungen von Bahnkunden, die nun endlich einen Platz im Parkhaus finden, wenn sie mit der Eisenbahn fahren.

## Laufende Verbesserungen bei Wels Linien...

Wels punktet auch mit einem hervorragenden **Busangebot**. Rund 8 Mio. Fahrgäste nutzen jährlich die Wels Linienbusse. Die Hauptlinien werden an Werktagen im 15-Minuten-Takt frequentiert. Auch der Abendbus als zusätzliches Service wird in Wels gut angenommen.

## ...und bei Fahrrad-Infrastruktur

Neben dem öffentlichen Verkehrsnetz wird in Wels auch die Rad-Infrastruktur **laufend erweitert**. Bei vielen alltäglichen Wegen handelt es sich zumeist um Kurzstrecken. Laut Studie ist jede dritte Strecke kürzer als zweieinhalb Kilometer und die Hälfte aller Strecken kürzer als fünf Kilometer.



Übrigens: Die meisten Züge österreichweit halten mit pro Werktag 604 in Wiener Neustadt in Niederösterreich.

### Bürgermeister Dr. Andreas Rabl:

„Es ist wichtig, dass die Menschen die freie Wahl haben, welches Verkehrsmittel sie nutzen möchten. Mit dem Ausbau der Westbahnstrecke Linz-Wels wird sich das Bahnangebot nochmals deutlich erhöhen. Auch die Wels Linien verbessern laufend ihr Service.“

### Mobilitätsstadtrat Stefan Ganzert:

„Bahnfahren wird immer beliebter, als klimaschonendes Verkehrsmittel hat es auf vielen Strecken das Auto schon längst überholt. Um Wels als multimodalen Knotenpunkt noch attraktiver zu gestalten, sind zusätzliche internationale Zugschnellverbindungen erforderlich. Wels darf im internationalen Fahrplan nicht auf das Abstellgleis gestellt werden!“

### Betriebsleiter der Wels Linien Martin Hüttner:

„Wir haben in den letzten beiden Jahren zahlreiche Verbesserungen für unsere Fahrgäste eingeführt. Alle Busse

wurden mit neuen Ticketautomaten ausgestattet, bei denen neben Barzahlung auch die Zahlung mit Kredit- und Bankomatkarten, der Wels Card, der Wels Linien Card, Apple Pay oder NFC möglich ist. Einzelfahrscheine und 24-h-Tickets sind jetzt auch in vielen Trafiken erhältlich, die Vorverkaufs-Tickets können im Bus einfach und unkompliziert entwertet werden. Auch der neue Online-Shop wird von den Fahrgästen sehr gut angenommen.“



Finde uns auf Facebook!

[www.facebook.com/stadt.wels](https://www.facebook.com/stadt.wels)

## Das Schuljahr positiv abschließen!

- ▲ **Begleitkurse während des Semesters**  
Einstieg jederzeit, ohne Einschreibgebühr, ohne Bindungsfrist
- ▲ **Intensivkurse in allen Ferien**
- ▲ **Kleinstgruppen (2 bis 5 SchülerInnen)**
- ▲ **Einzelunterricht**

IFL

**NACHHILFE**

Mag. Nina Lachmair  
Institut Dr. Rampitsch

Wels, Kaiser-Josef-Platz 36

Hotline 07242 350 999

[www.ifl.at](http://www.ifl.at)

## 72 STUNDEN OHNE KOMPROMISS

# Neue Sitzgelegenheit für den Schlachthof

Dank der 2. Klasse der Berufsschule Wels 3 können die Gäste im Kulturzentrum Alter Schlachthof (Dragonerstraße 22) im Innenhof nun auf neuen Sitzgelegenheiten aus Paletten Platz nehmen.

In Kooperation mit dem Verein für Jugendarbeit Kernzone Wels und unter Anleitung von ausgebildeten Tischlern stellten die Lehrlinge der Rewe Group (die das Material und die Verpflegung finanzierte) im Rahmen des Sozialprojektes „72 Stunden ohne Kompromiss“ ihre handwerklichen und sozialen Fähigkeiten unter Beweis.

Bildungsreferent Vizebürgermeister Mag. Klaus Schininger testete mit weiteren Vertretern des Gemeinderates die gemütlichen Sitzgelegenheiten bei einem kleinen Einweihungsfest.



## Vielfalt und Chancen #zusammenbringen

Mit Mitarbeiter\*innen aus 103 Nationen  
in 240 unterschiedlichen Berufen.

Wir suchen Verstärkung  
im Raum Wels  
(Voll- oder Teilzeit)

Jetzt  
bewerben!  
karriere.post.at



## Stadt Wels untersucht „Maurer-Schottergrube“

Die ehemalige „Maurer-Schottergrube“ wurde in den 1960er-Jahren als Mülldeponie genutzt und 2020 als **Altlast** ausgewiesen. Mit Bescheid des Landeshauptmannes wurden der Stadt Wels – zusätzlich zu den bisherigen Überwachungsmaßnahmen – nun **weitere Maßnahmen** aufgetragen.

Diese umfassen die Errichtung von vier zusätzlichen Grundwassermessstellen, die Entsandung der bestehenden Grundwassermessstellen, weitere Grundwasseruntersuchungen an vier Terminen und die Dokumentation der Ergebnisse. Dafür wurden nun die Bohrleistungen nach einem Ausschreibungsverfahren

an die niederösterreichische Firma Eder Brunnenbau vergeben. Der dafür notwendige Beschluss im Stadtsenat fiel einstimmig.

**Bürgermeister Dr. Andreas Rabl:** „Mit der im Stadtsenat einstimmig beschlossenen Firmenbeauftragung kommt die Stadt Wels ihren vom Land OÖ auferlegten Verpflichtungen in der ‚Maurer-Schottergrube‘ nach.“

**Umweltstadtrat Thomas Rammerstorfer:** „Die Natur vergibt nicht, leider sind wir immer wieder mit den Umsünden der Vergangenheit konfrontiert. Dieser Verantwortung stellen wir uns, um jede etwaige Gefährdung auszuschließen.“

Die Amtsblatt-Redaktion ist  
erreichbar unter [oea@wels.gv.at](mailto:oea@wels.gv.at)



# Wels CARD - das perfekte Weihnachtsgeschenk!

Die Wels Card liegt auch heuer wieder bei tausenden Personen unter dem Christbaum. Mit über 240 Einlösepartnern aus allen Branchen – von Geschenkartikel, Sport, Mode, Accessoires, Lebensmittel, Freizeitangebote bis zum Tanken – ist die Wels Card für jeden eine Freude! **LAST-MINUTE: die Wels Card kann in der Wels Info bis Sa. 23.12. 16:00 eingekauft werden – oder aber am 24h Wels Card Automat.**



## Welser Eis-8erBahn 12.01.2024 - 18.02.2024

Ab dem 12. Jänner wird der Stadtplatz wieder zur beliebten Eis-8erBahn mit in Summe 800m<sup>2</sup> Echteis. Unser Zugang wie im letzten Jahr bleibt erhalten und wir bieten die Eis-8erBahn in Zeiten einer enormen Teuerungs-

welle als GRATIS Freizeiteinrichtung von Mo - Fr an. Dank vieler Welser Firmen, wie dem Hauptsponsor max. center kann wieder kostenlos eisgelaufen werden. Alle Infos unter [www.wels.at/eis8erbahn](http://www.wels.at/eis8erbahn)



## Welser Stadtball 03.02.2024

Wels tanzt! Oberösterreichs größter Charityball findet am ersten Februarwochenende im Welser Stadttheater statt. Eines der begehrten 1.400 Tickets gibt es ab Mitte Dezember in der Wels Info und auf [oeticket.com](http://oeticket.com)



## Welser Lichterpfad bis 2. Februar

Ein spektakuläres Highlight ist der atemberaubende Welser Lichterpfad: 1,7 km lang, 750.000 LED-Lichtpunkte, 70 km Lichterketten und mehr als 100.000 Kristalle an den Laternen. Sobald die Dunkelheit hereinbricht und die Lichter zum Leben erwachen, entfaltet der Welser Lichterpfad seine prachtvolle Magie. Ein visuelles Erlebnis gekoppelt mit wissenswerten Geschichten, ein Quiz für Kids und die Insta-Reise mit Gewinnspiel bieten für jede Generation ein Abenteuer der Extraklasse.



## Tourismusverband Region Wels

### Festliche Stimmung in der Wels Info!

In der Wels Info am Stadtplatz 44 können Sie sich bereits jetzt auf das Christkind freuen. Die Schaufensterauslage strahlt in weihnachtlichem Glanz.

### Entdecken Sie einzigartige Geschenke in der Wels Info!

Machen Sie Ihre Weihnachtseinkäufe in der Wels Info und wählen Sie aus einer vielfältigen Geschenkauswahl – hier finden Sie das passende Geschenk für Ihre Lieben:

- Wels DKT
- Zwillingspaare Wels
- Christbaumanhänger Ledererturm
- Kalender 2024
- Schneekugel Ledererturm
- Wels-Card
- 0€ Souvenirschein
- Wels Tassen
- Wels Krug
- Kochbuch "Wels kocht"

### Besuchen Sie uns zu unseren Öffnungszeiten:

Montag bis Freitag:  
09:00 - 12:00 Uhr und 13:00 - 18:00 Uhr  
Samstag (in der Weihnachtszeit): 10:00 - 16:00 Uhr

## Wirtschaftsservice Wels

### Neueröffnungen im November:

- Jul M Cosmetics Ringstraße 14: Naturkosmetik vegan & bio aus österreichischer Erzeugung.
- Via Con Tea - Bäckergasse 2: Genussshop für Teespezialitäten, Kaffee, Spirituosen uvm.
- L'atelier Diana Pils – Stadtplatz 5: Expertin für Microblading & Permanent Make-Up am Stadtplatz
- Edelwerkstatt – Stadtplatz 46: besondere Geschenke, Accessoires, Taschen, Kerzen, und mehr

Wels Marketing & Touristik GmbH  
Tourismusverband Region Wels  
Welser Christkind GmbH  
Wels Betriebsansiedlungs-GmbH

Stadtplatz 44, 4600 Wels  
+43 7242 67722 22, [wels.at](http://wels.at)





# Wels ist „Gemeinsam.Sicher“ gegen Dämmerungseinbrecher

Die Tage werden immer kürzer, die Dämmerung setzt somit früher ein, und das wiederum begünstigt Einbrecher beim Ausüben ihres „Brotberufes“. Umso mehr gilt im Herbst und Winter das Motto der Aktion **Gemeinsam.Sicher in Wels: Dabei unterstützen Stadt und Stadtpolizeikommando Wels die Bevölkerung bestmöglich bei der Vorbeugung von Einbrüchen.**

”

*Es ist uns ein großes Anliegen, dass den Welsern der Schock eines Einbruches möglichst erspart bleibt. Mit einigen einfachen Maßnahmen ist es ohne großen Aufwand möglich, den Einbrechern das Leben so schwer wie möglich zu machen.*

**Sicherheitsreferent  
Vizebürgermeister  
Gerhard Kroiß  
und Stadtpolizeikommandant  
Oberst Klaus Hübner**

Wer im Haus oder in der Wohnung Sicherheitstüren, Fenster oder Sicherheitsschlösser nachrüsten oder eine Alarmanlage einbauen möchte, kann sich unter **Tel. +43 5 9133 47 3400 oder 3410** oder vor Ort kostenlos, individuell und fachgerecht beraten lassen. Die Präventionsbeamten des Stadtpolizeikommandos geben auch gerne Tipps zur Einbruchsvorbeugung. Terminvereinbarungen sind in jeder Welscher Polizeiinspektion oder unter den oben angegebenen Nummern möglich.

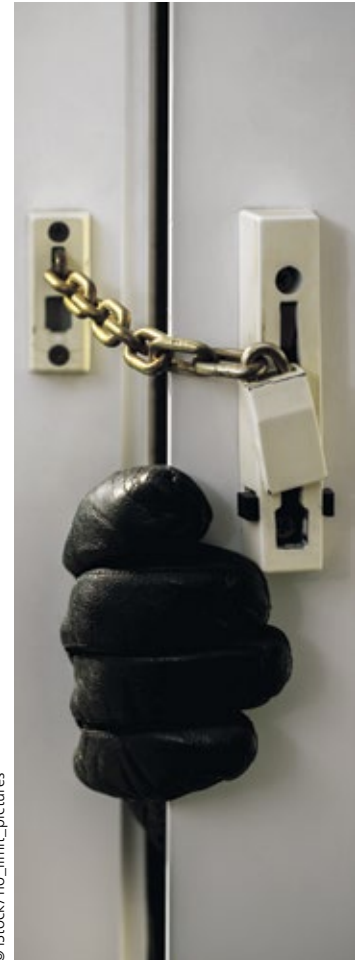
Um das **Risiko** eines Einbruches zu **vermindern**, rät die Polizei im O-Ton Folgendes:

- „Signalisieren Sie Anwesenheit mit Zeitschaltuhren, die in der Wohnung Lichter einschalten. Vermeiden Sie Zeichen Ihrer Abwesenheit wie ungeleerte Briefkästen und offenstehende, leere Garagen.“
- „Sorgen Sie für genügend Außenbeleuchtung und nehmen Sie dem Dieb die Möglichkeit, ungesehen ums Haus zu schleichen und entfernen Sie Leitern, Werkzeug und andere Hilfsmittel für einen möglichen Einbrecher!“
- „Versperren Sie alle Außen-

türen und schließen Sie alle Fenster. Versperren Sie auch das Gartentor und nehmen Sie dem Einbrecher damit die Möglichkeit, unauffällig in das Grundstück zu gelangen. Ein Schild ‚Warnung vor dem Hund‘ am Gartentor kann den Täter abschrecken.“

- „Horten Sie keine größeren Geldbeträge in der Wohnung. Besser aufgehoben sind Geld, Schmuck und andere Wertgegenstände in einem geeigneten Bankschließfach oder in einem ordentlich befestigten Tresor mit Zahlenkombinationsschloss.“
- „Setzen Sie auf Nachbarschaftshilfe! Einbrecher hassen aufmerksame Nachbarn. Achten Sie auf verdächtige Geräusche, Personen und Fahrzeuge. Notieren Sie Marke, Farbe und Kennzeichen von Autos, die Ihnen verdächtig vorkommen.“

Zum Schutz der Siedlungsgebiete und Gewerbebetriebe führen die Polizeiinspektionen wieder tägliche **Schwerpunktstreifen** (Blaulicht und Zivil) samt Fahrzeuganhaltungen durch. Immer wieder gibt es auch groß angelegte Schwerpunkt-



© iStock/no\_limit\_pictures

aktionen, bei denen der gesamte Verkehr auf den Hauptdurchzugsstraßen mit Augenmerk auf mögliche Einbruchskriminalität kontrolliert wird. Zusätzlich wird auch die städtische Ordnungswache in den Siedlungsgebieten wieder verstärkt Streifen durchführen.

## FORMENTOR

CUPRA



CUPRAOFFICIAL.AT/TRIBE

<sup>1</sup>Bis zu € 7.500,- Preisvorteil auf alle Formentor Tribes, variiert je nach Motorisierung. <sup>2</sup>Bei Kauf eines Formentor Tribes bis 31.12.2023, der Erwerb einer CUPRA TopCard ist verpflichtend. Solange der Vorrat reicht. <sup>3</sup>CUPRA Garantie von 5 Jahren bzw. 100.000 km Laufleistung, je nachdem, was früher eintritt. Verbrauch: 1,2-9,0 l/100 km. Stromverbrauch: 14,9-16,9 kWh/100 km. CO<sub>2</sub>-Emission: 27-204 g/km. Symbolfoto. Stand 10/2023.

CUPRA FORMENTOR TRIBE  
MIT BIS ZU € 7.500,-<sup>1</sup> PREISVORTEIL  
INKL. 4 WINTERKOMPLETTRÄDER<sup>2</sup> GRATIS.

**5** JAHRE  
GARANTIE<sup>3</sup>

# AUTOHAUS LUGMAYR

4600 Wels, Karl-Schönherr-Straße 1  
Manuel Lugmayr Tel. +43 660 42 66 660  
www.lugmayr.at



## Wichtige Hinweise für Haus- und Grundstückseigentümer

Spätestens, wenn der erste Schnee fällt, stellt sich für viele Haus- und Grundstückseigentümer die Frage, wer bei den vor der Liegenschaft befindlichen Gehwegen für die Schneeräumung und Streupflicht verantwortlich ist. Aus diesem Grund informiert die Stadt Wels an dieser Stelle über die wichtigsten Regelungen im Bereich des Winterdienstes und ersucht gleichzeitig um Beachtung und Einhaltung der Vorschriften.

### Wer muss reinigen?

Alle Haus- und Grundstückseigentümer in Ortsgebieten (Bereich zwischen den Hinweiszeichen „Ortsgebiet“ und „Ortsende“) sind gesetzlich verpflichtet, die öffentlichen Gehsteige, Geh- und Radwege sowie Stiegenanlagen entlang ihrer Liegenschaft rechtzeitig von Schnee und Verunreinigungen zu säubern.

### Wann ist zu reinigen?

An Werktagen (Montag bis Samstag) müssen Haus- und Grundstückseigentümer von 06:00 bis 22:00 Uhr, an Sonn- und Feiertagen von 07:00 bis 22:00 Uhr säubern und streuen.

### Wie ist zu reinigen?

Grundsätzlich sind öffentliche Gehsteige, Geh- und Radwege sowie Stiegenanlagen entlang der gesamten Liegenschaft rechtzeitig von Schnee und Verunreinigungen zu säubern. Ist ein Gehsteig breiter als drei Meter, so besteht keine gesetzliche Verpflichtung, den darüber hinausgehenden Teil des Gehsteiges von Schnee und Verunreinigungen zu säubern.

In Straßen oder Fußgängerzonen ohne Gehsteig ist der Straßenrand in einer Breite von einem Meter zu säubern und zu bestreuen. Dies gilt auch für die Eigentümer von Verkaufshütten.

### Was ist nicht erlaubt?

Der von den Hauszufahrten oder Grundstücken gekehrte Schnee soll auf der eigenen Liegenschaft deponiert werden – und nicht auf der Straße oder dem Gehsteig landen. Geschieht dies nicht und es kommt zu Unfällen, drohen den Liegenschaftseigentümern neben der zivilrechtlichen Haftung auch strafrechtliche Verfolgungen (Achtung: kein Versicherungsschutz!). Das Ablagern des Schnees auf der Straße oder dem Gehsteig ist nur nach vorherigem Einholen einer behördlichen Bewilligung erlaubt.

### Was ist bei Glätte zu beachten?

Bei Glätte ist von den Haus- und Grundstückseigentümern mit Sand oder Rollsplitt so zu streuen, dass dadurch ein sicherer Weg vorhanden ist. Schädliche Chemikalien sowie Streusalz dürfen auf diesen Flächen nicht verwendet werden.

Die Pflichten der Liegenschaftseigentümer (Anrainer) gründen sich auf § 93 Straßenverkehrsordnung 1960. Den vollständigen Gesetzestext finden Sie im Internet unter [www.ris.bka.gv.at](http://www.ris.bka.gv.at) – Pfad: Bundesrecht – Eingabe „StVO“ in „Suchworte“ und „93“ in „Paragraph“.

Auskünfte zu den rechtlichen Regelungen des Winterdienstes:  
**Stadt Wels – Bau-, Gewerbe- und Verkehrsangelegenheiten**  
 Tel. +43 7242 235 5740, E-Mail: [bgv@wels.gv.at](mailto:bgv@wels.gv.at)

# Welser Winterdienst schon voll gefordert

**Anfang Dezember wurde die Stadt Wels in eine tiefwinterliche Landschaft verwandelt. Bis zu 140 Mitarbeiter der Abteilungen Baudirektion und Städtische Dienstleistungen sind nun in den kommenden Monaten für den Winterdienst in der Saison 2023/2024 im Einsatz.**

## Öffentliche Verkehrsflächen

Das Gleiche gilt für die Fahrzeuge: Dabei handelt es sich um fünf Lastkraftwagen, drei Kommunalfahrzeuge Reform-Muli, ein Gräder (Planiermaschine), zwei Radlader, drei Bagger, 28 Kleinfahrzeuge, Arbeitsmaschinen und Traktoren sowie fünf Handpflüge. Die Streumaterial-Lager sind mit **600 Tonnen Salz, 500 Tonnen Splitt und 32.000 Litern Sole** (eigene Anlage für Feuchtsalzstreuung) gefüllt.

Beim Ausfahren gilt das Prinzip „**Hauptverkehrsadern vor weniger befahrenen Straßenzügen**“. Von Schnee und Eis zu befreien sind dabei 720 Kilometer Straßen (doppelseitige Reinigung), etwa 50 Kilometer öffentliche Radwege und rund 140 Kilometer öffentliche Gehsteige.

Der Winter 2022/2023 brachte 21 Einsätze mit nicht ganz 6.400 Personal- und etwas mehr als 2.500 Fahrzeug-Einsatzstunden mit sich. Es wurden knapp 800 Tonnen an Salz und Salzsole und nicht ganz 220 Tonnen an Splitt verbraucht. Im Winter 2021/2022 waren es zum Saisonende 26 Einsätze mit rund 7.900 Personal-Einsatzstunden und etwa 3.600 Fahrzeug-Einsatzstunden gewesen. Der Verbrauch lag bei rund 860 Tonnen Salz und Sole sowie etwa 250 Tonnen Splitt.

## Nicht öffentliche Verkehrsflächen

Die nicht öffentlichen Radwege, Gehsteige und Gehwege müssen Haus- und Grundstückseigentümer nach den Bestimmungen der Straßenverkehrsordnung in Ortsgebieten selbst von Eis und Schnee befreien. Nähere Auskünfte zu den rechtlichen Regelungen gibt es unter [www.wels.gv.at](http://www.wels.gv.at) auf der



Startseite, bei der Dienststelle Bau-, Gewerbe- und Verkehrsangelegenheiten per E-Mail unter [bgv@wels.gv.at](mailto:bgv@wels.gv.at) oder unter Tel. +43 7242 235 5740 sowie auf **Seite 34**.

## Mobilitätsstadtrat Stefan Ganzert:

„Noch mehr Vorsicht ist von allen Verkehrsteilnehmenden bei winterlichen Verhältnissen gefragt. Selbstverständlich sind alle für den Winterdienst Eingeteilten bestmöglich bemüht, die öffentlichen Verkehrsflächen so rasch und so gründlich als möglich von Schnee und Eis zu befreien. Das erfordert Einsatzbereitschaft rund um die Uhr – danke schon jetzt dafür!“

## Gleichenfeier verdient

Vor dem Winterdienst-Start hat der Bereich Straßenbau und Straßenmeisterei der Dienststelle Tiefbau ein wie immer arbeitsreiches Jahr hinter sich. Laut Straßenbauprogramm führten die 29 Mitarbeiter und zwei Lehrlinge heuer 41 Bauvorhaben durch, darunter 24 Neubau- und 17 Erhaltungsmaßnahmen mit insgesamt 29.300 Tonnen Bodenaushub. Es wurden rund 7.600 Tonnen Frostschutzmaterial für den eigenen Baustellenbereich, etwa 2.100 Tonnen Grädermaterial, Sand und Splitt, ungefähr 1.500 Tonnen Recyclingmaterial, rund 370 Kubikmeter Fertigbeton und etwa 180 Tonnen Asphaltmischgut verbaut. Dazu kommen knapp 54 Tonnen Repara-

turasphalt, 370 Kubikmeter Humus für Straßenbegleitgrün und fast 3.400 Laufmeter Randbord- und Granitleistensteine. Als Dank für diesen Einsatz luden Bürgermeister

Dr. Andreas Rabl und Mobilitätsstadtrat Stefan Ganzert erstmals seit der COVID-19-Pandemie wieder zur traditionellen „Gleichenfeier“ ins Gasthaus Waldschänke.



**23. bis 26. Dezember**  
Weihnachten in Puchberg  
Feiern in Gemeinschaft,  
für Einzelne oder Paare



**10. Jänner, 19.30 Uhr**  
Kinder und Resilienz  
Leonhard Thun-Hohenstein  
Vortrag auch ONLINE!



**26. Dezember, 10.30 Uhr**  
...gestillt\_23  
Weihnachtsmatinee



**26. Jänner, 19 Uhr**  
Galápagos  
Kabarett  
Berni Wagner



**6. Jänner, 17 Uhr**  
Neujahrskonzert  
Festival Sinfonietta  
Linz



**27. Jänner, 9.30–16.30 Uhr**  
Kreuzweise?  
Gesunder Rücken,  
stark und flexibel  
Thekla Wagner

## Anmeldung und Info:



Bildungshaus  
Schloss Puchberg

Bildungshaus Schloss Puchberg  
Puchberg 1, A-4600 Wels  
[puchberg@dioezese-linz.at](mailto:puchberg@dioezese-linz.at)  
[www.schlosspuchberg.at](http://www.schlosspuchberg.at)

# Auch heuer war wieder „Land unter“ in der Welser Freizeitanlage Wimpassing

Im heurigen Jahr musste die als Retentionsbecken ausgewiesene Freizeitanlage Wimpassing wieder Unmengen von Wasser aufnehmen.

Mehrfach wurden die große Wiesenfläche sowie die Hundefreilaufzonen im Ostteil überschwemmt – und somit nicht mehr nutzbar. **Wasservögel** jedoch nehmen die **vergrößerte Fläche** sehr gut an, und die Besucher können bereits beim Parkplatz Enten und das berühmte Schwanenpaar sehen. Der Spielplatz und der Bereich der Dirt BMX-Bahn bleiben hingegen auch bei den Hochwässern verschont und können weiterhin genutzt werden.

Für die regelmäßig überschwemmte **Hundefreilaufzone** gibt es jetzt Planungen, diese auf einen **höher gelegenen Platz** zu verlegen, damit diese Fläche auch bei Hochwasser genutzt werden kann.



”

Die Hundebesitzer mussten im heurigen Jahr mehrfach akzeptieren, dass die Hundefreilaufzone nicht nutzbar war. Bei der ‚Ersten Welser Hundefreilaufzone‘ möchten wir daher Verbesserungen vornehmen, sodass eine ganzjährige Nutzung möglich ist.

Vizebürgermeister  
Gerhard Kroiß



## Adventerlebnistag bei der Freiwilligen Feuerwehr

Die **Freiwillige Feuerwehr Wels** können **Jugendliche und Kinder (letzte nur in Begleitung Erwachsener)** am **Samstag, 16. Dezember** von **09:00 bis 15:00 Uhr** in der **Hauptfeuerwache (Hammerlingstraße 3-5)** erleben. **Schneiden, falten und kleben stehen in der Bastelecke am Programm.**

Die Kleinsten können mit erwachsener Hilfe ein eigenes

Feuerwehrauto gestalten und als Erinnerung im Kinderzimmer aufstellen. Mutige sind eingeladen, das verwinkelte Labyrinth der Atemschutz-Übungsanlage mit einem echten Feuerwehrhelm zu erkunden. „Einmal Probesitzen, bitte!“ heißt es für Groß und Klein dann noch in der Fahrzeughalle bei den Löschfahrzeugen. Der Eintritt ist frei, nähere Infos unter **www.feuerwehr-wels.or.at/die-rettervon-heute/news/aktuelle-news.html** im Internet.

Die Profis  
vom  
Land

 **Maschinenring**



Ihr starker Partner durch's  
**ganze Jahr**

BAUM- UND STRAUCHSCHNITT  
BAUMABTRAGUNG  
GRÜNRAUMPFLEGE  
WINTER- UND SOMMERDIENST  
GARTEN- UND LANDSCHAFTSGESTALTUNG

**Maschinenring Wels**  
Neinergutstr. 4, 4600 Wels  
059060/461  
wels@maschinenring.at  
www.maschinenring.at/wels

**XXX Lutz**

Die Nr. 1 in Wels

XXXL  
**Geschenkideen**

Noch nicht das passende  
Geschenk gefunden?  
Mit **XXXLutz Gutscheinen**  
**schchenken** Sie Individualität!  
Erhältlich an der Kasse.

XXXL Gutschein

10€

XXXL Gutschein

50€

XXXL Gutschein

100€

XXX Lutz

## Geburten

Sofija Stojanović, 21.11.2023; Seyra Yeşil, 18.11.2023; Karan Kartal Yıldırım, 16.11.2023; Kainat Hamidi, 15.11.2023; Siara Halilović, 13.11.2023; Mohammed Ali Kamat, 11.11.2023; Aras Sakarya, 11.11.2023; Adiyen Durmić, 09.11.2023; Kamilla Takács, 08.11.2023; Sara Antonia Tolci, 08.11.2023; Pavle Cvijetić, 07.11.2023; Eva Marie Heppner, 06.11.2023; Sarah Letea, 06.11.2023; Hanin Mahmud, 06.11.2023; Silvan Köstenbaumer, 05.11.2023; Elisa Murtezi, 05.11.2023; Leonora Sekulić, 05.11.2023; Liam Krammel, 02.11.2023; Aleyna Vojić, 02.11.2023; Dionit Kadriu, 31.10.2023; Lia Mohamed Abdelmoniem Mahmoud Badawy, 28.10.2023; Theresa Julia Schönauer, 28.10.2023; Elina Aziri, 27.10.2023; Harnav Saggu, 25.10.2023; Aris Iseni, 24.10.2023; Amed Omar, 24.10.2023; Elias Sauer, 24.10.2023; Milan Reischütz, 22.10.2023; Fatlind Sejdić, 19.10.2023

## Hochzeiten

Haris Alekić, Wels & Belma Sefer, Wels; Herbert Walter Strasser, Wels & Manuela Schmidt, Wels; Rafael Mayr, Wels & Michaela Diewald-Spiesberger, Wels;

## Verstorbene

Michael Scheipner, 20.9.1932; Franz Himmelfreundpointner, 9.2.1930; Hildegard Skoda, 1.10.1926; Maria Panholzer, 22.3.1935; Christine Kramer, 12.4.1927; Ingeborg Schinagl-Jachs, 1.8.1933; Christine Brunnbauer, 21.9.1945; Friederika Kalchmair, 12.4.1927; Hermine Hötzing, 3.7.1944; Friedrich Ziegler, 6.12.1940; Josef Beham, 13.8.1946; Maria Hanneder, 16.1.1921; Günter Vogt, 9.2.1940; Klaus Dieter Hippmann, 4.2.1944; Aloisia Wagner, 19.11.1930; Wolfgang Lehner, 9.8.1968; Ljubica Orsulic, 29.3.1964; Maria Stehlik, 22.6.1930; Adolf Reiter, 16.10.1939; Theodor Dollhäubl, 24.6.1935; Rudolf Ramor, 4.9.1975; Margit Schmidbauer, 6.7.1966; Richard Schimon, 11.2.1955; Theresia Luger, 27.4.1934; Hermann Deutschbauer, 26.1.1936; Erika Nelweg, 25.7.1935; Anna Höpoldseder, 18.11.1948; Johann Maria Dipl. Ing. Szymanek, 16.5.1936; Dr. Hermann Jachs, 30.4.1930; Brigitte Haberbollner, 21.9.1949; Irena Makar, 18.3.1950; Eva Fath, 5.2.1925; Hermine Höfner, 8.1.1930; Theresia Müllner, 1.12.1937; Ernestine Eder, 18.9.1929; Johanna Greifeneder, 21.12.1930; Hermine Auer, 9.5.1923; Gertrud Pimiskern, 14.10.1932; Jacek Szymanek, 17.9.1958; Helga Rike Tikal, 3.2.1941; Ana-Despina Stancescu, 9.5.1928; Helmuth Derndorfer, 31.10.1940; Frieda Maria Vogl, 19.9.1926; Helmut Fellner, 24.4.1938; Herta Furlinger, 14.1.1940

## Wir gratulieren

### 95 Jahre

Stephanie Rosa Maria Neudorfer, Herrengasse 12  
Hermine Elsa Wespl, Oberfeldstraße 52/1

### 96 Jahre

Friederike Ehgartner, Toiflweg 42/4  
Maria Bregartner, Preglstraße 15/1  
Josef Hofer, Heimstättenring 63/68

### 97 Jahre

Ernst Putz, Roithenstraße 50  
Margaretha Aichinger, Föhrenstraße 19  
Anna Pannagger, Traunsteinstraße 11A

### Diamantene Hochzeit – 60 Jahre

Familie Roitner, Dachsteinstraße 14

## Preisanpassung nach Verbraucherpreisindex bei Wasser und Abwasser

Gemäß den Allgemeinen Versorgungs- und Lieferbedingungen für Wasser und den Allgemeinen Einleitbedingungen für Abwasser werden die Preise gemäß Preisblatt Wasser und Abwasser mit 1. Jänner 2024 anhand des Verbraucherpreisindex um 6,024 % angepasst. Die Tarife für Mindestanschlussbeiträge entsprechen den Richtlinien der OÖ-Landesregierung.

Alle Änderungen finden Sie ab 1. Jänner auf der Homepage [www.eww.at](http://www.eww.at)

Die Amtsblatt-Redaktion ist erreichbar unter [oea@wels.gv.at](mailto:oea@wels.gv.at)



Idee & Beratung, wohlüberlegte Planung, optimale Umsetzung und Pflege.

PRIVATGÄRTEN

ÖFFENTLICHE STELLEN

UNTERNEHMEN

[office@traumgarten-strasser.at](mailto:office@traumgarten-strasser.at)

0664 / 26 46 114

[www.gartengestaltung-wels.at](http://www.gartengestaltung-wels.at)

Gerne für Ihre Wünsche im Außenbereich da!

von den Erdarbeiten bis zur

regelmäßigen Baum- & Strauchpflege

Wir machen in Grün



# Sabrina, Energiewenderin.

Sabrina arbeitet an einer sauberen Zukunft. Komm auch du ins Team Energiewende.

Bewirb dich jetzt!

Gemeinsam  
Energiewende.

[eww.at/jobs](https://www.eww.at/jobs)

# Verordnung

**des Bürgermeisters der Stadt Wels vom 12.10.2023 betreffend die Betriebszeiten, den Bereitschaftsdienst, den zusätzlichen Bereitschaftsdienst im Rahmen des Hausärztlichen Notdienstes und den zusätzlichen Bereitschaftsdienst mit Offenhalten der öffentlichen Apotheken in Buchkirchen, Gunskirchen, Lambach, Marchtrenk, Stadl-Paura und Weißkirchen unter Beachtung auf die öffentlichen Apotheken der Stadt Wels Pol-303-SR03-10-2023**

Gemäß § 8 des Gesetzes vom 18.12.1906 betreffend die Regelung des Apothekenwesens (Apothekengesetz), RGBI.Nr. 5/1907 i.d.g.F., iVm § 2 Abs 1 Z 2 Oö. BVB-Übertragungsverordnung Wels/Wels-Land, LGBl 5/2019 wird verordnet:

## § 1 Betriebszeiten

Die öffentlichen Apotheken in Buchkirchen, Gunskirchen, Lambach, Marchtrenk, Stadl-Paura und Weißkirchen haben für den Kundenverkehr wie folgt offen zu halten:

- Montag bis Freitag 08.00 Uhr bis 12.00 Uhr und 14.30 Uhr bis 18.00 Uhr
- Samstag 08.30 Uhr bis 12.00 Uhr

## § 2 Bereitschaftsdienst

Die u.a. öffentlichen Apotheken haben

- an Werktagen (Montag bis Freitag) jeweils von 18.00 Uhr bis 09.00 Uhr des Folgetages,
- an Samstagen von 12.00 Uhr bis 09.00 Uhr des Folgetages sowie
- an Sonn- und Feiertagen von 09.00 Uhr bis 09.00 Uhr des Folgetages abwechselnd in nachstehender Reihenfolge Bereitschaftsdienst zu versehen:

- (1) Wenn die Falken-Apotheke, Wels, Bereitschaftsdienst versieht: Stadtapotheke Marchtrenk, 4614 Marchtrenk, Linzer Straße 58  
Apotheke Weißkirchen, 4616 Weißkirchen, Untere Dorfstraße 7  
Apotheke „Zur Welser Heide“, 4614 Marchtrenk, Welser Straße 2  
Folaris Apotheke, 4614 Marchtrenk, Goethestraße 12
- (2) Wenn die Apotheke im Welas Park, Wels, Bereitschaftsdienst versieht:  
Apotheke Lambach, 4650 Lambach, Marktplatz 4  
Vital Apotheke Stadl-Paura, 4651 Stadl-Paura, Maximilian-Pagl-Straße 22  
Sonnen Apotheke, 4623 Gunskirchen, Welser Straße 6  
Apotheke Buchkirchen, 4611 Buchkirchen, Hauptstraße 15

## § 3 Zusätzlicher Bereitschaftsdienst im Rahmen des Hausärztlichen Notdienstes

Die in § 2 genannten Apotheken leisten außerdem Bereitschaftsdienst, wenn ein Arzt für Allgemeinmedizin mit Kassenvertrag nach § 342 Abs 1 ASVG, der seinen Berufssitz in jener Stadt bzw. Gemeinde, in der auch die Apotheke ihren Sitz hat, im Rahmen des hausärztlichen Notdienstes (HÄND) seinen Dienst (Ordinationsdienst) versieht und den damit verbundenen Bedarf der betroffenen Apotheke rechtzeitig angekündigt hat. Bei mehreren Apotheken im Ort kann dieser zusätzliche Bereitschaftsdienst abwechselnd geleistet werden.

## § 4 Zusätzlicher Bereitschaftsdienst mit Offenhalten

- (1) Die öffentlichen Apotheken in Buchkirchen, Gunskirchen, Lambach, Marchtrenk, Stadl-Paura und Weißkirchen dürfen während der Ordina-

nationszeiten der örtlichen Ärzte für Allgemeinmedizin mit Kassenvertrag bei Bedarf wie folgt offen halten:

- in der Früh ab 07.30 Uhr
- am Abend bis 20.00 Uhr

(2) Ferner dürfen die öffentlichen Apotheken in Buchkirchen, Gunskirchen, Lambach, Marchtrenk, Stadl-Paura und Weißkirchen bei Bedarf wie folgt offen halten:

- Montag bis Freitag 12.00 Uhr bis 14.30 Uhr
- Samstag 08.00 Uhr bis 08.30 Uhr

## § 5 Wirksamkeitsbeginn

(1) Diese Verordnung ist im Amtsblatt der Stadt Wels kundzumachen (§ 65 StW 1992).

(2) Diese Verordnung tritt mit dem Ablauf des Tages, an dem das Stück des Amtsblatts, das die Kundmachung enthält, herausgegeben und versendet wird, in Kraft (§ 65 StW 1992). Gleichzeitig tritt die Verordnung des Bürgermeisters der Stadt Wels vom 26.05.2020, Pol-303-SR03-16-2020, außer Kraft.

Der Bürgermeister:  
Dr. Andreas Rabl

Magistrat der Stadt Wels  
BauR-269-06-7-2021

# Kundmachung

**Bebauungsplan Nr. 320/D.1  
(Stadtteil: Vogelweide);  
Änderung – öffentliche Planauflage**

Der Magistrat beabsichtigt, im Bereich der Katastralgemeinde 51215 Lichtenegg, im Gebiet „Wispl“ – Neinergutstraße – Grünbach – Grundstücke Nr. 443/2, 538 und 542/1, den Bebauungsplan Nr. 320/D.1 in der Fassung vom 25.07.2023, geändert am 31.10.2023, aufzustellen. Im Sinne des § 33 Abs. 3 Oberösterreichisches Raumordnungsgesetz 1994, LGBl.Nr. 114/1993, i.d.F. LGBl.Nr. 111/2022, wird darauf hingewiesen, dass in der Zeit von 11.12.2023 bis einschließlich 08.01.2024, die Möglichkeit zur öffentlichen Einsichtnahme und zur schriftlichen Einbringung von Anregungen oder Einwendungen besteht. Der oben angeführte Plan liegt zur öffentlichen Einsichtnahme beim Magistrat der Stadt Wels, Dienststelle Bau-, Gewerbe- und Verkehrsangelegenheiten, Amtsgebäude Greif, Rainerstraße 2 – nur mit Terminvereinbarung (Tel. 0 72 42/235-5081) – während der Amtsstunden auf.

Der Planungsraum ist wie folgt begrenzt:

Im Norden: nördliche Grundstücksgrenze des Grünbaches;  
im Osten: östliche Grundstücksgrenze der Parzelle Nr. 538;  
im Süden: südliche Grundstücksgrenzen der Parzellen Nr. 538 und 542/1;  
im Westen: westliche Straßenfluchtlinie der Neinergutstraße.

Für den Bürgermeister:  
Im Auftrag  
Schneider Sonja eh.

**Amtsblatt Ausgabe 1/2024**  
Montag, 12. Februar 2024







# KEINE WARTEZEIT BEI TERMINRESERVIERUNG

für Reisepass- und Personalausweis-antrag

Reservieren Sie Ihren gewünschten Termin unter [wels.at/reisepass](https://wels.at/reisepass) oder telefonisch unter +43 7242 235 3730 beziehungsweise 1263!



Wichtig ist die Mitnahme eines Passfotos, das den internationalen Kriterien entspricht und nicht älter als sechs Monate ist. Bitte bringen Sie außerdem Ihren aktuellen Reisepass mit. Weitere Informationen zum Antrag und den benötigten Dokumenten finden Sie unter [wels.at/reisepass](https://wels.at/reisepass)



WIR  
WÜNSCHEN IHNEN  
**Frohe  
Weihnachten**

UND EINEN  
GUTEN RUTSCH INS  
NEUE JAHR



handmade  
with passion

Modell Daron

4600 wels, europastraße 43, [www.see-maschik.at](http://www.see-maschik.at)



See<sup>+</sup>  
maschik  
Innenarchitektur

# W WELS ERLEBT SCHENKEN SIE KULTUR!

DO **4** **TRICKYNIKI „GRÖSSENWAHN“**  
APRIL

Stadttheater Greif, 19:30 Uhr

FR **19** **PHILHARMONIX -**  
APRIL **The Vienna Berlin Music Club**

Stadttheater Greif, 19:30 Uhr

**Vorverkauf:**

- Infopoint Amtsgebäude Greif  
Rainerstraße 2
- webshop.jetticket.net/stadtwels
- oeticket.at

**Informationen:** Stadt Wels, Veranstaltungsservice und VHS, Rainerstraße 2, 4600 Wels  
Tel. +43 7242 235 7030, E-Mail: vas@wels.gv.at



## Alpenlachs Genusswelt: kulinarischer Geheimtipp im Herzen von Wels

Die Alpenlachs Genusswelt mitten in der Welscher Innenstadt ist der sichere Hafen für alle, die gerne Fisch & Co essen. Zum Kochen zu Hause oder direkt im Lokal. Und als besonderes Highlight: jeden 2. Samstag im Monat findet ab 10 Uhr ein Fisch-Brunch statt mit einer einzigartigen Auswahl an heimischen Fischen und Fischspezialitäten. Der nächste Fisch-Brunch findet am Samstag, den 13. Jänner 2024 statt; um Tischreservierungen wird gebeten.



Die Alpenlachs Genusswelt bietet aber noch mehr und ist Austragungsort für verschiedenste Workshops, Verkostungen, Präsentationen und kulinarische Specials. Auf [www.alpenlachs-genusswelt.at](http://www.alpenlachs-genusswelt.at) können Sie unseren Newsletter abonnieren. Wir informieren Sie gerne über unsere nächsten Highlights.



Herzlich willkommen in der  
**ALPENLACHS GENUSSWELT**  
Freiung 3 | 4600 Wels | [www.alpenlachs-genusswelt.at](http://www.alpenlachs-genusswelt.at)

Produkte wie der kalt geräucherte Alpenlachs, die gebeizte Lachsforelle, der kalt geräucherte Wels, Matjessalat, Fischsuzl oder Kaviar dürfen dieses Jahr auf keinem weihnachtlichen und / oder Silvester - Buffet fehlen.



Für Weihnachten 2023 können Sie in der Alpenlachs Genusswelt auch Karpfen aus Oberösterreich bestellen:

- im Ganzen, ausgenommen; € 17,90 / kg
- als Filet; € 32,30 / kg
- als Hufeisen; € 32,30 / kg



Sie suchen besondere, regionale Weihnachtsgeschenke? Bei uns finden Sie garantiert in jeder Preiskategorie etwas Passendes, z.B.:

- 1 Flasche Glühwein aus OÖ & 1 Packung Nudeln mit weihnachtlichen Motiven, im Geschenkkarton; € 17,50
- 1 Flasche Trausecco & 1 Genussfux - Schokolade, weihnachtlich verpackt; € 23,-



UNSERE ÖFFNUNGSZEITEN:  
DO & FR: 10:00 - 18:00 / SA: 10:00 - 14:00  
TEL: 0664 / 92 18 204  
EMAIL: [KONTAKT@ALPENLACHS.AT](mailto:KONTAKT@ALPENLACHS.AT)

SIE FINDEN UNS IN DER SCHMALEN PASSAGE PARALLEL ZUR  
SCHMIDTGASSE ZWISCHEN DEM CAFÉ MIKA UND DER  
PIZZERIA RUSTICA

HERZLICHE EINLADUNG



# Weihnachten

IN der FCG WELS

*Ein Fest für die ganze Familie!*

**SO. 17. DEZ. | 9 & 11 UHR**

GOTTESDIENST | LIVE MUSIK | BÜHNENSHOW  
ADVENTMARKT | KINDERPROGRAMM | UND NOCH MEHR!

[fcgwels.at/weihnachten](https://fcgwels.at/weihnachten)



Foto: © FCG Wels

## Weihnachtsspektakel in der Freien Christengemeinde

► WELS, 17.12.

Die Freie Christengemeinde Wels lädt herzlich zu einem weihnachtlichen Erlebnis für die ganze Familie ein! Am **Sonntag, 17.12.** wird in der Kirche in der **Wiesenstraße 52** um **9 und um 11 Uhr** ein moderner Weihnachtsgottesdienst angeboten, mit begeisternder Livemusik, einer einzigartigen Bühnenshow, einem festlichen Adventmarkt mit tollen Naschmöglichkeiten und noch weiteren Highlights. Eine besinnliche Feier mit viel Spaß und Tiefgang, wo die Freude und Hoffnung von Weihnachten wieder neu ausgerufen wird: *Euch ist heute ein Retter geboren, der ist Christus, der Herr.*

Das Event ist kostenfrei und jeder ist herzlich willkommen. Alternativ kann man an dem Gottesdienst um 11 Uhr **auch per Livestream** teilnehmen und das Programm von Zuhause aus genießen. Alle Infos und noch weitere weihnachtliche Inhalte sind online zu finden auf [fcgwels.at/weihnachten](https://fcgwels.at/weihnachten)



Freie Christengemeinde Wels  
Wiesenstraße 52 · 4600 Wels · +43 7242 465 78 · [fcgwels.at](https://fcgwels.at)

Gottesdienstzeiten: So. 9 & 11 Uhr | Mi. 19:30 Uhr  
Kirche online: So. 11 Uhr | Mi. 19:30 Uhr | [fcgwels.at/live](https://fcgwels.at/live)

## Die Freiwillige Feuerwehr informiert: **SICHERE FEIERTAGE**

In nur sechs Sekunden kann ein trockener  
Christbaum mit einer Stichflamme entzünden!



Fotos: © Seyfert / feuerwehr.at



**2 Sekunden**



**4 Sekunden**



**6 Sekunden**

**Notruf 122** - Im Notfall rufen Sie sofort die Feuerwehr: **Notruf 122**

**Freiwillige Feuerwehr** - Hamerlingstraße 3-5, 4600 Wels, Tel. +43 7242 422 30, office@feuerwehr-wels.or.at, www.feuerwehr-wels.or.at

### **Sicherheit:**

Elektrische Beleuchtung birgt deutlich weniger Gefahren als offene Flammen.

### **Abstand:**

Aufstellort von Kerzen: Abstand zu Vorhängen, Möbeln etc. beachten. Nicht brennbare Unterlage verwenden.

### **Löschmittel:**

Halten Sie einen Feuerlöscher, einen Kübel mit Wasser oder eine Löschdecke bereit.



## KONTROLLIERTE SILVESTERKNALLEREI

**Auch heuer gibt es in Wels keinen Verkauf von Silvesterkrachern, -raketen etc. auf öffentlichem Gut.**

**Darüber hinaus gelten folgende Vorschriften:**

- Feuerwerkskörper der **Kategorie F1** – von denen eine geringe Gefahr ausgeht und welche nur wenig Lärm erzeugen – können **ab dem 12. Lebensjahr** erworben werden.
- Der Erwerb und Besitz von Feuerwerkskörpern der **Kategorie F2** ist **ab dem 16. Lebensjahr** erlaubt. **Aber Vorsicht: Deren Verwendung ist im Ortsgebiet grundsätzlich verboten!**
- Insbesondere gilt dieses Verbot im **Bereich von Kirchen, Krankenhäusern, Altersheimen, Tierheimen und Tiergärten.**
- Es ist natürlich auch verboten, Feuerwerkskörper im **Nahbereich** von leicht entzündlichen Gegenständen und **Tankstellen** abzuschießen.

Bei **unsachgemäßer Nutzung** und **illegalem Besitz** von Feuerwerkskörpern werden diese von der Polizei abgenommen und von der Behörde für verfallen erklärt. Zudem kommt es zur **Anzeigeerstattung, wobei Verwaltungsstrafen bis zu 3.600 Euro oder sogar Freiheitsstrafen bis zu drei Wochen** verhängt werden können.

Die **Polizei** rät dringend davon ab, Feuerwerkskörper in anderen Ländern zu erwerben. Diese durchlaufen meist keine Qualitätskontrollen und sind deshalb auch nicht mit dem in Österreich erforderlichen CE-Zeichen gekennzeichnet. **Von diesen Feuerwerkskörpern geht oft eine große Gefahr für die Sicherheit aus.**

## MAS TRAINER

für die Demenzservicestelle  
gesucht

Im Rahmen des „**Netzwerk Demenz OÖ**“ bieten wir von der Demenzservicestelle der Stadt Wels Gedächtnistrainings für Menschen mit Demenz an.

Für dieses Angebot suchen wir **ausgebildete MAS Trainer für Wels Stadt, Wels Land und Eferding**. Das Training soll einmal wöchentlich für drei bis acht Teilnehmer stattfinden.

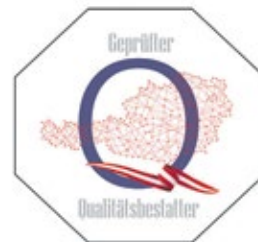
Wir freuen uns, wenn Sie Interesse haben und mit uns Kontakt aufnehmen unter der **Telefonnummer +43 72 42 417 4821** oder **Email dss.wels@wels.gv.at**.



BESTATTUNG DER STADT WELS GMBH

Wenn Sie uns brauchen .....

..... sind wir, wie gewohnt, in unseren Büroräumen am Stadtplatz 20 gegenüber der Stadtpfarrkirche, beim Eingang zum Burggarten, für Sie da!



4600 Wels, Stadtplatz 20  
Telefon 07242 / 47064  
office@bestattung-wels.at  
www.bestattung-wels.at

Unsere Trauerfeiertermine finden Sie auf unserer Homepage!

## FÜR SIE DA! DEMENTZ- SERVICESTELLE WELS

Die Demenz-Servicestelle in Wels ist die erste Anlaufstelle für alle, die bei sich selbst oder anderen eine Veränderung bemerken, die auf Demenz hinweisen könnte. Nach kurzer telefonischer Terminvereinbarung finden Sie bei uns ein verständnisvolles Umfeld. Unsere Expertinnen sind von **Montag bis Donnerstag** für Sie da und gehen auf Ihre Fragen, Sorgen und Ängste ein. **Telefonische Voranmeldung ist erbeten.**

### DARÜBER HINAUS BIETEN WIR:

- Möglichkeit der eingehenden psychologischen Testung
- Beratung für Betroffene und Angehörige
- Stadiengerechte Trainingsgruppen für Betroffene
- Gesprächskreis, Vorträge und Schulungen für pflegende Angehörige



Wir sind zuständig für die Bezirke  
**Wels Stadt, Wels-Land und Eferding** !

**Haus Neustadt**  
Flurgasse 40  
4600 Wels

Tel. +43 7242 417 4821  
E-Mail: dss.wels@wels.gv.at  
Web: wels.at





**WELS  
FEIERT**

**Eintritt  
frei!**

# **SENIORENFASCHING IN DER STADTHALLE**

**Rosenmontag, 12. Februar 2024  
Von 14:00 bis 18:00 Uhr**

Weitere Informationen erhalten Sie  
bei der Seniorenbetreuung der Stadt Wels  
unter Tel. +43 7242 417 3010.

**Kostüm-  
prämierung**

**Viel Vergnügen!**

wels.at



# AKTIVPASS 2024



## WELS

### AUSGABE DES AKTIVPASSES 2024

Die **persönliche Ausgabe** des **Aktivpasses 2024** ist Montag bis Freitag von 08:00 bis 12:00 Uhr im Amtsgebäude Greif, Rainerstraße 2 (beim Infopoint) möglich.

Für den **Versand des Aktivpasses 2024** gibt es folgende Möglichkeiten:

- **Antragstellung per E-Mail** an [senb@wels.gv.at](mailto:senb@wels.gv.at).
- **Postversand nach Einzahlung** des Kostenbeitrags von 13 Euro.  
**Verwendungszweck:** Aktivpass 2024, Vor- und Nachname des Aktivpassinhabers, Geburtsdatum, Adresse  
**Konto der Stadt Wels:** Sparkasse Oberösterreich, IBAN: AT26 2032 0100 0000 1221
- **Automatischer Postversand.** Der Aktivpass 2024 wird automatisch an alle Bezieher einer Ausgleichszulage, die den Weihnachtzuschuss beantragt haben, versandt – für diese ist der Aktivpass kostenlos.
- **Postversand nach Beantragung** mit Nachweis der Ausgleichszulage – für diese Bezieher ist der Aktivpass kostenlos.

**Zur Information:** Die **persönliche Antragstellung** und **Abholung** der **Zivilinvalidengutscheine** und auch für **Ehejubiläen** ist ebenso ausschließlich im Amtsgebäude Greif, Montag bis Freitag von 08:00 bis 12:00 Uhr, möglich.

**Jahreskartenbesitzer der Linie Wels**, die den Gutschein im Aktivpass dringend benötigen, wenden sich bitte an folgende Telefonnummer: +43 7242 417 3010 oder 3001.

**Telefonische Infos** zum **Aktivpass 2024** erhalten Sie unter Tel. +43 7242 417 3010, 3001 oder 5522.



## WEIHNACHTSFERIEN-PROGRAMM 2023/2024

Auch heuer bietet die Stadt Wels für Kinder wieder ein tolles Weihnachtsferienprogramm.

Programmpunkte, wie Billardkurse, Kekse verzieren oder backen und ein schöner Tag am Bauernhof lassen garantiert keine Langeweile aufkommen.

### INFORMATIONEN ZU PROGRAMM UND ANMELDUNG

Unter [wels.at/jugendcorner](https://wels.at/jugendcorner) -> Ferienprogramme im Internet oder telefonisch bei Sabine Kurz, Tel. +43 7242 235 6131



## IGLU Eltern-/Mutterberatung Termine 2024

Eltern-/Mutterberatungsstelle – IGLU  
Vogelweide, Billrothstraße 17

### Jänner



9:30 – 11:30 Uhr **BEIKOSTBERATUNG** (Mag. Iris Huber)

### Februar



14:30 – 17:00 Uhr **KINDERFASCHING**



14:00 – 16:00 Uhr **WAHRNEHMUNGSFÖRDERUNG DURCH BEWEGUNG**  
Eva C. Gahleitner; Dipl. Sensorische Integrations- & Psychomotorikpädagogin

Einzelberatung nach Bedarf mit Terminvereinbarung! [wels.at](https://wels.at)

## Wohnen im Dialog – Zusammen für eine gute Nachbarschaft!



Das Team von „Wohnen im Dialog“ (WiD) der Volkshilfe FMB GmbH ist eine Vor-Ort-Unterstützung im Auftrag der Stadt Wels, des Landes OÖ und gemeinnütziger Bauvereinigungen.

Das Angebot umfasst **Hilfestellungen** und **Beteiligungsmöglichkeiten** für Welsler Bürger, insbesondere **Konfliktbegleitung** in der Nachbarschaft, **Einzugsbegleitung** für Neuzugezogene und Aktionen im Siedlungsraum.

Bei Bedarf finden die Gespräche am Bürostandort im Quartier Gartenstadt, Otto-Loewi-Straße 2, in Räumlichkeiten in Ihrer Nähe oder bei Ihnen zu Hause statt.

Sehr gerne auch telefonisch oder via E-Mail.

**Montag bis Donnerstag von 08:00 bis 18:00 Uhr:**

Tel. +43 676 8734 7321– **Isabella Oberkanins**,  
Tel. +43 676 8734 7138– **Esra Sulakdag**,  
Tel. +43 676 8734 7151– **Patrick Fürstenberg**

E-Mail: [wohnen.wels@volkshilfe-ooe.at](mailto:wohnen.wels@volkshilfe-ooe.at)



# KAISER-PANORAMA PROGRAMM 2024

**2. FEBRUAR – 23. FEBRUAR  
ITALIENISCHE RIVIERA.  
GENUA, SAN REMO.**

**1. MÄRZ – 29. MÄRZ  
NIZZA, MONACO.**

**5. APRIL – 26. APRIL  
DER COMO-SEE.**

**3. MAI – 31. MAI  
LARGO MAGGIORE  
UND LUGANO.**

**7. JUNI – 26. JULI  
WELS I**

**2. AUGUST – 27. SEPTEMBER  
WELS II**

**4. OKTOBER – 25. OKTOBER  
NEAPEL. AUSGRABUNGEN  
VON POMPEJI.**

**1. NOVEMBER – 29. NOVEMBER  
NEAPEL. AMALFI. CAPRI.**

**6. DEZEMBER 2024 – 31. JÄNNER 2025  
VENEDIG.**



## Alkoholberatungsstelle Wels

Dragonerstraße 22, Tel. +43 7242 616 69,  
E-Mail: [alkberatung.spb@wels.gv.at](mailto:alkberatung.spb@wels.gv.at)  
**Mo. 10:00 bis 12:00 und 14:00 bis 18:00 Uhr,**  
**Di. 14:00 bis 19:00 Uhr, Do. 10:00 bis 12:00 Uhr**  
Termine nach tel. Vereinbarung!



## Ombudsmann für Wohnungsangelegenheiten

**Gemeinderat a. D. Egon Schatzmann**  
hält jeden ersten **Mittwoch im Monat**  
von **08:00 bis 12:00 Uhr**  
im Rathaus, Stadtplatz 1 im 1. Stock, Zi. 108  
seinen Sprechtag ab.

**Tel. +43 677 621 590 22 E-Mail: [egon.schatzmann@wels.gv.at](mailto:egon.schatzmann@wels.gv.at)**



## Pflegeeltern gesucht!

**Kinder- und Jugendhilfe der Stadt Wels**  
Stadtplatz 1, 4600 Wels, Tel. +43 7242 235 7700  
E-Mail: [kjh@wels.gv.at](mailto:kjh@wels.gv.at), Web: [www.wels.gv.at](http://www.wels.gv.at)



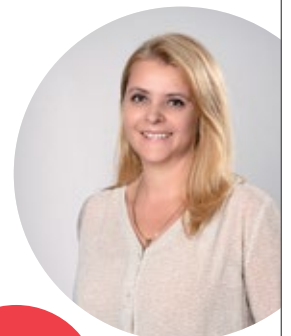
## Hört sich gut an!

### Was neueste Hörgeräte alles können!

- Hervorgehobene Sprache
- Freisprech-Telefonie
- TV-Ton direkt im Ohr
- Wiederaufladbar

Hörakustikerin Bettina Schwaighofer  
und ihr Team begleiten Sie auf Ihrem  
Weg zu besserem Hören.  
Wir freuen uns auf Ihren Besuch!

Kaiser-Josef-Platz 29 · Wels



Jetzt  
kostenlos  
testen!

✂  
**€ 400,-  
Gutschein\***



\*auf die Eigenleistung beim  
Kauf von Hörsystemen der  
Spitzen- und Komfortklasse  
beidseitig, € 200 einseitig.  
Nicht mit anderen Rabatten  
kombinierbar. Nicht in bar  
ablösbar. Aktionsnr. 4863.  
Medizinprodukt

☎ 0800 880 888

www [hansaton.at](http://hansaton.at)

**Hansaton**   
Hörkompetenz-Zentren



# VOLKSHOCHSCHULE WELS

## GEMEINSAM ERLEBEN

Ballett, Kinderturnen, Kinderyoga, Kinderkochkurs, Malkurs, Musik für Kids

## FRÜHJAHRSKURSE

### KINDERGARTEN

#### Kinderturnen (3 – 6 Jahre) 24S84005

Donnerstags, ab 29.02.2024  
16:30 bis 17:30 Uhr  
VHS Noitzmühle  
80 Euro

#### Musik für Kids (3 – 7 Jahre) 24S86001

Mittwochs, ab 28.02.2024  
14:00 bis 14:50 Uhr  
VHS Perna  
100 Euro

#### Musik für Kids (3 – 7 Jahre) 24S86003

Dienstags, ab 05.03.2024  
14:30 bis 15:20 Uhr  
VHS Noitzmühle  
100 Euro

### JUGENDLICHE – SCHULALTER

#### Kinderkochen – Pizza wie in „Bella Italia“ (6 – 12 Jahre) 24S85019

Freitag, 15.03.2024  
13:30 bis 16:30 Uhr  
VHS Perna  
36 Euro

#### Kinderkochkurs – Muffins (6 – 12 Jahre) 24S85021

Freitag, 08.03.2024  
13:30 bis 16:30 Uhr  
VHS Perna  
36 Euro

#### Wir malen! – Malkurs für Kinder ab 9 Jahre (Schnupperkurs) 24S83100

Montags, ab 04.03.2024  
16:00 bis 18:00 Uhr  
VHS Noitzmühle  
88 Euro

#### Wir malen! – Malkurs für Kinder ab 9 Jahre 24S83101

Montags, ab 22.04.2024  
16:00 bis 18:00 Uhr  
VHS Noitzmühle  
176 Euro

#### Kinderyoga (6 – 10 Jahre) 24S84004

Freitags, ab 01.03.2024  
14:00 bis 14:50 Uhr  
VHS Perna  
75 Euro

#### Afrikanisches Trommeln (6 – 12 Jahre) 24S86002

Mittwoch, 06.03.2024  
15:00 bis 15:50  
VHS Perna  
100 Euro

#### Afrikanisches Trommeln (6 – 12 Jahre) 24S86004

Dienstag, 05.03.2024  
15:30 bis 16:20  
VHS Noitzmühle  
100 Euro



Anmeldung:  
wels.at/vhs

### Kontakt und Öffnungszeiten

Tel. +43 7242 235 5520, 5521 oder 5522  
E-Mail: vhs@wels.gv.at  
wels.at/vhs

### Montag bis Donnerstag

08:00 Uhr bis 13:00 Uhr

### Montag, Dienstag, Donnerstag

14:00 Uhr bis 16:30 Uhr

### Freitag

08:00 bis 12:30 Uhr

VHS Geschäftsstelle  
Amtsgebäude Greif  
Rainerstraße 2

Zweigstelle Perna  
Ingeborg-Bachmann-Straße 23

Zweigstelle Noitzmühle  
Föhrenstraße 13

# #sciencecenterwels

Weihnachtszeit im Welios® erleben!  
**#DUBISTEINZIGARTIG**  
**#RECHENZENTRUM**  
**#KLIMAZONE**

Ab ins Welios® auch während der Weihnachtsferien: Spannende Science Shows und neue Dauerausstellungen sorgen für staunende Gesichter und garantieren ein Abenteuer voller Abwechslung!



DIE NEUE SONDERAUSSTELLUNG  
**TATORT: WELIOS**  
DEN TÄTERN AUF DER SPUR!



Informationen unter:  
**www.welios.at**



## Beratungsstelle FAWE



Familienberatung  
Paarberatung  
Psychosoziale  
Einzelberatung

Dragonerstraße 22  
Tel. +43 7242 295 86  
E-Mail: [fawe.spb@wels.gv.at](mailto:fawe.spb@wels.gv.at)

**Dienstag 14:00 bis 17:00 Uhr**  
**sowie**  
**Mittwoch 09:00 bis 12:00 Uhr**

Telefonische Terminvereinbarung erforderlich!  
Für Einzelpersonen, Paare oder Familien.

Wir bieten an: **Paar- und Familienberatung; Psychotherapeutische Beratung; Psychologische Beratung; Rechtsberatung; Medizinische Beratung; Scheidungsberatung bei Gericht**

## Anmeldung Bürgerfragestunde – Gemeinderat, Montag, 29. Jän. 2024

Meine Frage richtet sich an:

**Bürgermeister** .....

**Vizebürgermeister** .....

**Stadtrat** .....

**Fraktion der** .....

(Bitte den Namen der gewünschten Ansprechperson bzw. Fraktion eintragen)

Meine Frage lautet :

.....

.....

.....

.....

**Anmeldefrist: Mittwoch, 24. Jänner 2024**



**Welldorado**  
SCHWIMMEN·SAUNA·WELLNESS

**W WELS**

**WELLDORADO**  
Rosenauer Straße 70, 4600 Wels  
Tel. +43 7242 235 6900  
[www.wels.at/welldorado](http://www.wels.at/welldorado)  
Mo. bis Sa.: 09:00 bis 22:00 Uhr  
So. und Feiertag: 09:00 bis 20:00 Uhr

**Schwimmen  
Sauna  
Wellness**

**Wichtig!** Die Anwesenheit des Antragstellers bei der Sitzung ist erforderlich. Pro Antragsteller ist **nur eine Frage zu einem Thema** zulässig und **pro Jahr** sind **maximal drei Anfragen pro Person** möglich. Dauer der Fragestunde: Max. eine Stunde

**Absender:** (Angaben bitte in Blockschrift)

Name

Adresse

Telefon

Datenschutzerklärung: Mit der Anmeldung zur Bürgerfragestunde erkläre ich mich einverstanden, dass die für die magistratsinterne Bearbeitung (Vorbereitung der Antworten) erforderlichen personenbezogenen Daten automatisationsunterstützt verwendet werden. Ein Widerruf dieser Datenschutzerklärung ist jederzeit schriftlich möglich.

Postentgelt beim Empfänger einheben!



Magistrat der Stadt Wels

Rathaus  
Stadtplatz 1  
4601 Wels

Oder per Mail an:  
[buergerfragestunde@wels.gv.at](mailto:buergerfragestunde@wels.gv.at)

**Gesprächsrunde  
für pflegende  
Angehörige  
von Menschen  
mit Demenz**



Jeden letzten Dienstag im Monat 16:00 bis 18:00 Uhr in der Demenzservicestelle, Flurgasse 40/EG, Tel. **+43 7242 417 4821**

**Arche  
Wels**



Tierheimstraße 40  
**Di, Mi, Fr und Samstag** von 13:00 bis 17:00 Uhr, Mo, Do, So und Feiertage geschlossen. Terminvereinbarung unter Tel. **+43 7242 235 7658** (Büro). In **Notfällen** Tierrettung Tel. **+43 664 276 38 48**



# Die Welser Generationentreffs

Die Generationentreffs bieten als offene und partei-  
lich unabhängige Zentren Aktivitäten, Vorträge,  
Dienstleistungen und vor allem gemütliche Gesellig-  
keit für alle Generationen. Informieren Sie sich  
unter [www.wels.at/generationentreffs](http://www.wels.at/generationentreffs) über  
die einzelnen Treffs!

## Aktuelle Veranstaltungen

**Mittwoch, 13. Dezember – 14:00 Uhr**

► **Punsch mit Stollen**

Generationentreff Vogelweide

**Mittwoch, 13. Dezember – 14:00 Uhr**

► **Adventnachmittag – Gedichte und lustige Geschichten  
mit Trude**

Generationentreff Lichtenegg

**Donnerstag, 14. Dezember – 12:00 Uhr**

► **Weihnachtsfeier**

Generationentreff Lichtenegg

**Dienstag, 19. Dezember – 12:00 Uhr**

► **Weihnachtsfeier mit Buffet**

Generationentreff Knorrstraße

## WEIHNACHTSURLAUBE DER GENERATIONENTREFFS

► **Generationentreff Linzer Straße**

Montag, 18. Dezember 2023 bis Freitag, 5. Jänner 2024

► **Generationentreff Lichtenegg**

Freitag, 22. Dezember 2023 bis Freitag, 12. Jänner 2024

► **Generationentreff Neustadt**

Mittwoch, 27. Dezember 2023 bis Freitag, 5. Jänner 2024

► **Generationentreff Vogelweide**

Freitag, 22. Dezember 2023 bis Freitag, 5. Jänner 2024

► **Generationentreff Knorrstraße**

Donnerstag, 21. Dezember 2023 bis Montag, 8. Jänner 2024

► **Generationentreffs Puchberg und Noitzmühle**

Freitag, 22. Dezember 2023 bis Freitag, 5. Jänner 2024

## Kontakt und Öffnungszeiten

**Generationentreff Lichtenegg**, Am Rosenhag 2

**Helga Lecher** | senb@wels.gv.at, Tel.: +43 7242 417 3788

Montag bis Donnerstag: 11:15 bis 17:00 Uhr

**Mittagstisch** Montag bis Donnerstag ab 11:30 Uhr\*

**Generationentreff Knorrstraße**, Knorrstraße 24

**Monika Hartl** | senb@wels.gv.at, Tel.: +43 7242 53019

Montag bis Donnerstag: 11:00 bis 16:00 Uhr

Freitag: 10:30 bis 13:00 Uhr

**Mittagstisch** Montag bis Freitag ab 12:00 Uhr\*

**Generationentreff Linzer Straße**, Linzer Straße 126

**Beate Haip** | senb@wels.gv.at, Tel.: +43 7242 43198

Montag bis Donnerstag: 12:30 bis 16:30 Uhr

**Mittagstisch** Mittwoch ab 12:00 Uhr\*

**Generationentreff Noitzmühle**, Eibenstraße 25

**Michael Trauner** | senb@wels.gv.at, Tel.: +43 7242 417 3784

Montag bis Mittwoch: 11:15 bis 16:30 Uhr

Donnerstag: 08:30 bis 14:30 Uhr

**Mittagstisch** Montag bis Mittwoch ab 11:15 Uhr

Donnerstag **Frühstücksbuffet** ab 08:30 bis 11:00 Uhr\*

**Generationentreff Vogelweide**, Eiselsbergstraße 31a

**Astrid PETER** | senb@wels.gv.at, Tel.: +43 7242 43197

Montag und Mittwoch: 11:30 bis 17:00 Uhr

**Mittagstisch** Montag und Mittwoch ab 11:30 Uhr\*

**Generationentreff Puchberg**, Puchbergerstraße 20

**Michael Trauner** | senb@wels.gv.at, Tel.: +43 7242 207 392

Dienstag und Donnerstag: 11:30 bis 17:00 Uhr

**Generationentreff Neustadt**, Südtiroler Straße 44

**Hikmete Gashi** | senb@wels.gv.at, Tel.: +43 7242 714 987

Montag bis Donnerstag: 13:00 bis 17:00 Uhr

\* (Anmeldung erforderlich)

[www.wels.at/generationentreffs](http://www.wels.at/generationentreffs)

## Sammeltermine Gelber Sack

Es wird gebeten, die Gelben Säcke am Abholtag ab 06:00 Uhr gut sichtbar bereitzustellen. Die Säcke werden alle sechs Wochen abgeholt.

**Bitte beachten:** In den Gelben Sack gehören nur Verpackungsmaterialien.

Vogelweide Innen, Oberthan,  
Puchberg West  
Vogelweide Außen  
Lichtenegg West  
Neustadt Nord, Puchberg Ost,  
Neustadt Ost  
Pernau Nord, Innenstadt Nordost,  
Innenstadt Südost  
Innenstadt Mitte  
Lichtenegg Ost, Innenstadt West  
Pernau Süd  
Neustadt Süd

Die nächsten Termine werden wieder bekannt gegeben.

**Auskünfte am Misttelefon unter Tel. +43 7242 540 60.**



**Montag, 11. Dezember**  
**Dienstag, 12. Dezember**  
**Mittwoch, 13. Dezember**

**Donnerstag, 14. Dezember**

**Freitag, 15. Dezember**  
**Montag, 18. Dezember**  
**Dienstag, 19. Dezember**  
**Mittwoch, 20. Dezember**  
**Freitag, 22. Dezember**

## Öffnungszeiten ASZ

### Altstoffsammelzentrum Wels-Nord

Florianiweg 9, Tel. +43 7242 542 73

#### Öffnungszeiten:

Montag bis Freitag **08:30 bis 19:00 Uhr**  
Samstag **08:30 bis 13:00 Uhr**

### Altstoffsammelzentrum Mitterhoferstraße 100

Tel. +43 660 121 15 70

Provisorischer Betrieb: eingeschränkte Annahmeliste

#### Öffnungszeiten:

Montag bis Freitag **08:30 bis 16:00 Uhr**  
Samstag **08:30 bis 12:00 Uhr**

### Altstoffsammelzentrum Thalheim

Am Thalbach 110, Tel. +43 7242 934 88 44

#### Öffnungszeiten:

Montag **14:00 bis 19:00 Uhr**  
Mittwoch **13:00 bis 18:00 Uhr**  
Freitag **08:00 bis 12:00 Uhr**  
Samstag **08:00 bis 12:00 Uhr**

**13:00 bis 18:00 Uhr**

### Altstoffsammelzentrum Gunskirchen

Krenglbacher Str. 30, Tel. +43 7246 202 75

#### Öffnungszeiten:

Montag **08:00 bis 12:00 Uhr**  
Mittwoch **12:00 bis 18:00 Uhr**  
Donnerstag **14:00 bis 18:00 Uhr**  
Freitag **12:00 bis 18:00 Uhr**  
Samstag **08:00 bis 12:00 Uhr**

**ASZ Thalheim**  
und **Gunskirchen**  
sind auch für  
**Welsler nutzbar!**



## VOLL nach den Feiertagen?

Das kennt auch deine Rote Tonne!



#### Tipp 1:

Gib deine Kartons nur gefaltet in die Altpapiertonne!

#### Tipp 3:

Geschenkpapier darf in der Roten Tonne oder im ASZ (Kartonpresse) entsorgt werden!

#### Tipp 2:

Bringe große Kartonagen ins nächste ASZ!

Wir wünschen  
abfallarme  
Weihnachten!



umweltprofis.at | Misttelefon 07242/54060

## Zahnärztlicher Wochenend- und Feiertagsdienst

Der zahnärztliche Wochenenddienst wird an den angegebenen Samstagen, Sonn- und Feiertagen jeweils in der Zeit von 09:00 bis 11:00 Uhr in den Ordinationen der unten angeführten Zahnärzte durchgeführt:

<b>Dr. Andrea Vorauer</b> Sattledt, Schulstraße 12	+43 7244 8941 am 16. und 17. Dezember
<b>Dr. Alice Wartinger</b> Marchtrenk, Eichenstraße 1	+43 7243 58082 am 23. und 24. Dezember
<b>Dr. Lukas Marszycki</b> Wels, Schloßstraße 19	+43 7242 210380 am 25. und 26. Dezember
<b>Dr. Yorck Zebuhr</b> Wels, Dr.-Arming-Straße 19	+43 7242 908195 von 30. Dezember bis 1. Jänner
<b>Dr. Franz Atzlinger</b> Thalheim, Sportplatzstraße 4	+43 7242 42055 am 6. und 7. Jänner
<b>Dr. Walter Blank</b> Fischlham, Thalheimerstrasse 5	+43 7241 20790 am 13. und 14. Jänner
<b>Mag. Dr. Roland Bühler</b> Lambach, Bahnhofstraße 1	+43 7245 23808 am 20. und 21. Jänner
<b>Dr. Klaus Drexler</b> Buchkirchen, Kreuzlandstrasse 23	+43 7242 28350 am 27. und 28. Jänner

Aktuelle Notdienste-Zahnärzte, Apotheken und Rotes Kreuz sind auch immer aktuell im Internet unter [www.zahnaerztekammer.at](http://www.zahnaerztekammer.at) zu finden!

Änderungen vorbehalten!

## Pensionsversicherungsanstalt Sprechstage



Jeden Montag und Mittwoch in der ÖGK Wels (Hans-Sachs-Straße 4). An Feiertagen ist kein Ersatztermin vorgesehen.

Zur Vorsprache bitte unbedingt Lichtbildausweis als Identitätsnachweis mitbringen!

Tel. Voranmeldung: **Tel. +43 5 0303 36 170**

## FRAUENHAUS – FRAUENBERATUNG

Gewaltberatung | Rechtsberatung  
Sozial- und Lebensberatung | Prozessbegleitung

**0 72 42 / 67 851**

Mo-Do 8-16 Uhr, Fr 8-12 Uhr  
24 Stunden Notruf

Frauenhaus Wels, Postfach 66, 4600 Wels, 07242/67851  
office@frauenhaus-wels.at, www.frauenhaus-wels.at

## Apotheken-Kalender



### 1 Adler-Apotheke

Stadtplatz 13, Tel. +43 7242 490 16

### 2 Einhorn-Apotheke

Plobergerstraße 7, Tel. +43 7242 464 88

### 3 Falken-Apotheke (Lichtenegg)

Ecke Salzburger Str./Schulstr., Tel. +43 7242 454 22

### 4 Föhren-Apotheke (Noitzmühle)

Föhrenstraße 15, Tel. +43 7242 559 55

### 5 Hubertus-Apotheke (Vogelweide)

Ferdinand-Wiesinger-Straße 12, Tel. +43 7242 467 09

### 6 Linden-Apotheke (Gartenstadt)

Wimpassinger Straße 34, Tel. +43 7242 692 90

### 7 Schutzengel-Apotheke (Neustadt)

Eferdinger Straße 20, Tel. +43 7242 470 98

### 8 Steinbock-Apotheke (Pernau)

Hans-Sachs-Straße 80, Tel. +43 7242 474 04

### 9 Stern-Apotheke

Bahnhofstraße 11, Tel. +43 7242 467 11

### N Apotheke Wels-Nord

Oberfeldstraße 95, Tel. +43 7242 728 22

### W Apotheke im Welas Park

Ginzkeystraße 27, Tel. +43 7242 207 506

### F Franziskus-Apotheke

Oberfeldstraße 35, Tel. +43 7242 207 420

### S MAXINE Apotheke

Gunskirchner Straße 7, Tel. +43 7242 206 971

### G Sonnen-Apotheke (Gunskirchen)

Welser Straße 6, Tel. +43 7246 8700

### T Thalheim-Apotheke (Thalheim)

Rodlbergerstr. 35, Tel. +43 7242 430 07

### M1 Apotheke Zur Welser Heide Marchtrenk

Welser Straße 2, Tel. +43 7243 522 75

### M2 Stadt-Apotheke Marchtrenk

Linzer Str. 58, Tel. +43 7243 547 00-0

### M3 FOLARIS Apotheke Marchtrenk

Goethestraße 12, Tel. +43 7243 523 51

### B Apotheke Buchkirchen

Hauptstraße 15, Tel. +43 7242 211 991

### L Apotheke Zum goldenen Engel Lambach

Marktplatz 4, Tel. +43 7245 323 27

### V Vital Apotheke Stadl-Paura

Maximilian-Pagl-Str. 22, Tel. +43 7245 202 60

### WK Apotheke Weißkirchen

Untere Dorfstraße 7, Tel. +43 7243 567 97

Apothekenruf **1455** und **Apo-APP**.

Näheres unter [www.apotheker.or.at](http://www.apotheker.or.at)

### Not- und Bereitschaftsdienst:

Montag bis Freitag ab 18:00 Uhr, Samstag ab 12:00 Uhr, Sonn- und Feiertage ab 09:00 Uhr (bis jeweils 09:00 Uhr des Folgetages)

Änderungen vorbehalten!

### Dezember

Mo	11	1
Di	12	2
Mi	13	5
Do	14	N
Fr	15	8
Sa	16	7
So	17	5
Mo	18	6
Di	19	T
Mi	20	T
Do	21	3/M1
Fr	22	4
Sa	23	F
So	24	9
Mo	25	W/G
Di	26	1
Mi	27	2
Do	28	5
Fr	29	N
Sa	30	8
So	31	7

### Jänner

Mo	1	5
Di	2	6
Mi	3	T
Do	4	3/M3
Fr	5	3/M2
Sa	6	4
So	7	F
Mo	8	9
Di	9	W/B
Mi	10	1
Do	11	2
Fr	12	5
Sa	13	N
So	14	8
Mo	15	7
Di	16	5
Mi	17	6
Do	18	T
Fr	19	4
Sa	20	3/WK
So	21	4
Mo	22	F
Di	23	9
Mi	24	W/L
Do	25	1
Fr	26	2
Sa	27	5
So	28	N
Mo	29	8
Di	30	7
Mi	31	5

## Täglicher Ärzte-Notdienst

Montag bis Freitag von 14:00 bis 7:00 Uhr Früh  
Samstag bis Montag von 7:00 bis 7:00 Uhr  
(auch an Feiertagen)

**Telefonische Gesundheitsberatung: 1450**  
**Notdienst-Rufnummer des Roten Kreuzes: 141**



# MINI W WELS

Mit allen Sinnen  
durch das Jahr 2023

© STADT GRAZFISCHER (8)

## Fußmassage

An grauen Wintertagen kann eine Fußmassage die Stimmung heben.

### SO GEHT'S:

Setz dich im Schneidersitz auf den Boden oder auf ein Kissen. Nimm deinen rechten Fuß in beide Hände. Drücke mit deinen Daumen sanft auf deinen Fußballen. Anschließend lass die Daumen in kreisenden Bewegungen über deine Fußsohle wandern. Zum Abschluss massiere jeden einzelnen Zeh. Dann wechsele den Fuß.



## Schokonachspeise

### DU BRAUCHST:

getrocknete, entsteinte Datteln	400 ml ungesüßte Kokosmilch
200 g Haselnusskerne	Agavendicksaft
250 g Zartbitterschokolade	Pürierstab
2 Bio-Avocados	eine erwachsene Person zur Unterstützung
	Schüssel und Glas

### SO GEHT'S:

Püriere 60 g Haselnüsse und Datteln fein. Fülle den Mix in das Glas. Zerteile die Schokolade in kleine Stücke. Schneide die Avocados auf, entferne die Kerne und löse das Fruchtfleisch aus der Schale. Gib alle restlichen Zutaten bis auf den Agavendicksaft in eine Schüssel und püriere alles. Fülle diesen Mix auch in das Glas und verteile den Agavendicksaft obendrüber.



## Teelichthalter aus Pistazienschalen

In der dunklen Jahreszeit verbreiten Kerzen und Lichter wohlige Stimmung. So kannst du gleich mehrere Dinge verbinden: Knabbern, Basteln und Kerzenlicht

### DU BRAUCHST:

Pistazien Karton  
Schere Klebstoff  
Teelicht evtl. Farbe



### SO GEHT'S:

Hebe beim Knabbern von Pistazien die Schalen auf. Du kannst die Schalen auch mit Farbe bemalen. Schneide einen Kreis aus dem Karton und klebe das Teelicht in die Mitte. Beklebe nun den Karton kreisförmig um das Teelicht herum mit den Schalen.



Mit freundlicher Unterstützung von

**GRAZ**



## Male Tiere für den Tiergarten

### ÜBER DEN STORCH:

Auch wenn der Malwettbewerb des Tiergartens schon zu Ende gegangen ist: Es warten noch viele Tiere darauf, von dir gezeichnet zu werden. Mit etwas Glück findet sich deine Zeichnung dann vielleicht bald auf der Artentafel im Tiergarten. Schicke uns deine Zeichnung einfach an [tiergarten@wels.gv.at](mailto:tiergarten@wels.gv.at). Auf dieser Seite findest du in den kommenden Amtsblatt-Ausgaben die Tiere, für die noch eine Zeichnung gesucht wird. Gestartet wird heute mit dem **Storch**:

Störche leben im Grasland und in Feldern. Ebenso in Feuchtgebieten, Steppen und Savannen. Sie ernähren sich hauptsächlich von Mäusen. Aber auch Fische, Käfer, Heuschrecken, Frösche, Regenwürmer, Eidechsen und Schlangen finden den Weg auf den Speiseplan.

Störche leben in Kolonien und brüten in Stocknestern, gerne in der Nähe von Menschen. Weibliche Störche legen meist vier Eier. Die Küken schlüpfen nach fünf Wochen und werden nach zwei Monaten flügge. Der Weißstorch gehörte in Österreich zu den gefährdeten Arten, hat sich aber glücklicherweise erholt.

