

# Frohe Weihnachten und ein gutes Jahr 2017

## wünscht die Stadt Wels

**Achtung: Geänderte  
Öffnungszeiten!**

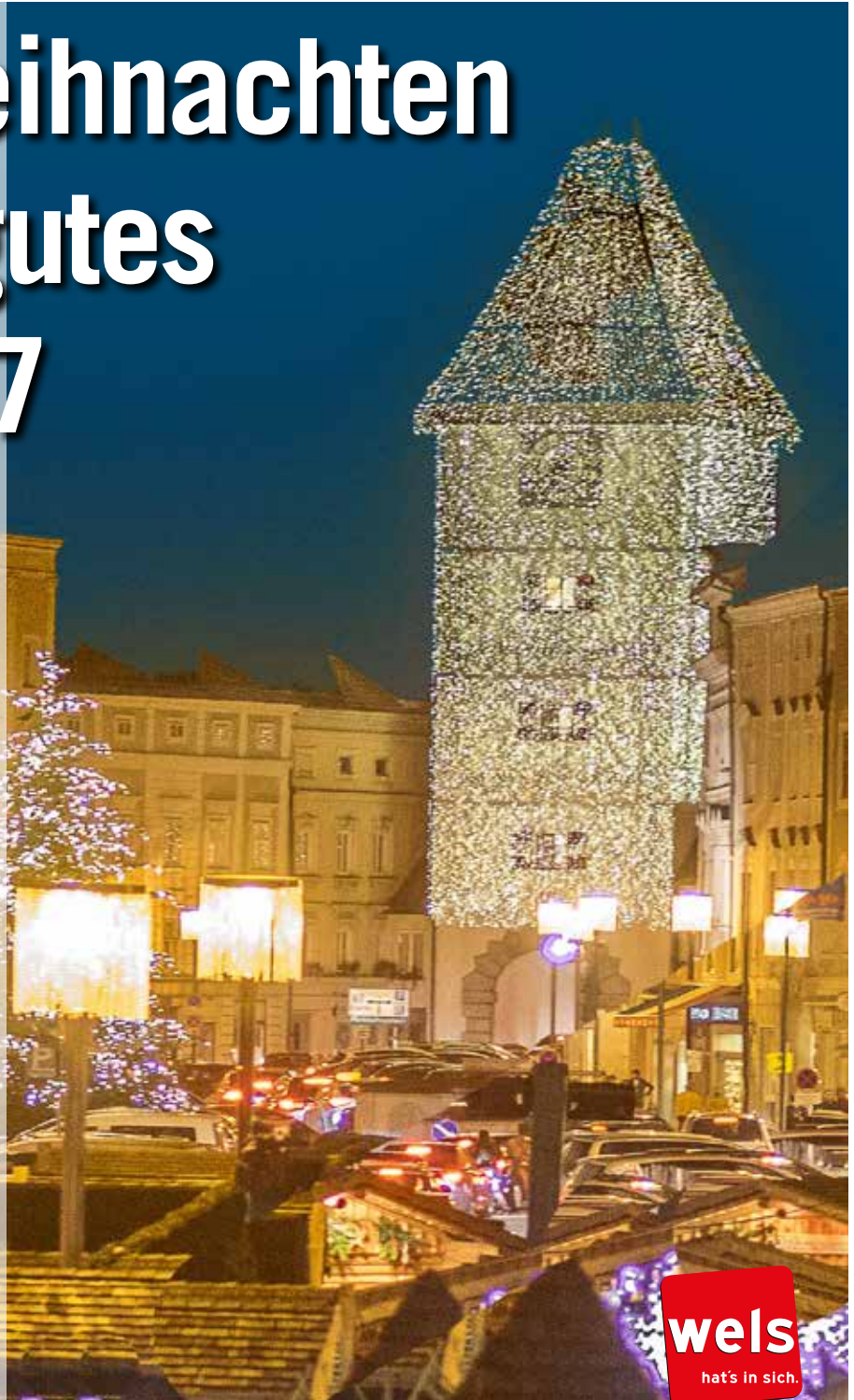
Seite 5

**Details zur Strukturreform  
am Magistrat**

Seite 6-7

**Aus Jugendherberge wird  
Sozial-Kompetenzzentrum**

Seite 8-9



## Informationsveranstaltung

# „Black Out“

Am Dienstag, 10. Jänner  
um 18 Uhr in der Stadthalle



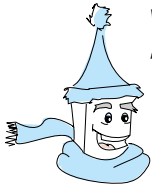
Näheres auf Seite 11



## Aktuelles aus der Wels Marketing & Touristik GmbH

# Die coole Welser EIS-8erBahn!

**Nicht mehr lange, dann wird der Welser Stadtplatz wieder zum lustigen Tummelplatz für alle Wintersportfans. Deshalb heißt es jetzt noch schnell einen Brief an das liebe Christkind schreiben und bei den Wünschen neue Eislaufschuhe dazuschreiben. Von 13. Jänner bis 05. März gibt es in der Innenstadt zum zweiten Mal die große Welser EIS-8erBahn mit Eislaufspaß auf echtem Eis. Also nichts wie los und raus in die City. Ab 13.01. täglich: MO - SO 09.30 - 12 Uhr; 13 bis 16 Uhr; 17 bis 20 Uhr, FR & SA bis 21 Uhr**



von Herr Lederer

„Eislaufen auf 800m<sup>2</sup> echtem Eis, mitten in der Welser Innenstadt am Stadtplatz! Soll ich euch was verraten: Ich hab` meinen adretten Frack, sowie Stock und Zylinderhut schon im Kleiderkasten verstaut und gegen mein sportliches Winteroutfit getauscht. Warme Haube, Schal und Handschuhe, dazu das passende Schuhwerk! Schon bald heißt es warm anziehen für den Spaß im Freien auf der großen Welser EIS-8erBahn. Die wird über die Stadt, ja sogar über die Landesgrenzen hinaus, seines Gleichen suchen. Das Eis führt von einer rechteckigen Fläche in einen 120 Meter langen Pfad in Form eines Achters. Alle Fußgeher und Welser Shoppinggäste, können den Eispfad ganz einfach über eine extra errichtete Brücke überqueren. Den Spaß am Eis gibt es übrigens nicht nur ein paar Tage, sondern heuer gleich bis 5. März. Damit können alle Kinder und Familien das lustige Rutschen am Eis auch in den Semesterferien genießen.“

### Angebote für Schulen, Schlittschuhverleih, Panoramastubn,...

Natürlich freue ich mich auf meiner EIS-8erBahn ganz besonders auf den Besuch von vielen Kindern. Täglich von 9.30 Uhr bis 12.00 lautet das Motto School on Ice. Hier können alle Schulen einen Platz auf der Eisbahn buchen und Sportunterricht im Freien genießen! Aber keine Angst: Auf der großen Eisbahn ist jederzeit genug Platz für alle da; auch für jene, die vielleicht ganz spontan

in die Schlittschuhe schlüpfen wollen und keine Ausrüstung beim Besuch in die Innenstadt mitgebracht haben. Als echten Top-Service bieten wir Eislaufschuhe zum Ausborgen sowie einen gratis Helmverleih für Kinder an! Wer zwischen durch kalte Zehen bekommt, kann sich ganz schnell in der beheizten Panoramastube bei einem Heißgetränk oder kleinem Snack wieder aufwärmen denn durch die Bewegung schmecken Punsch und Co. danach doppelt so gut.

### Viele Nachmittags-Specials auf der Welser EIS-8erBahn

Unter der Woche dürft ihr euch jeweils von **13 bis 16 Uhr** auf besondere Specials freuen:

**Montag & Donnerstag:** Beim Kauf eines Erwachsenen Ticket, läuft Ihr Kind kostenlos

**Dienstag:** Senioren Nachmittag (Ticket um € 3,-)

**Mittwoch:** Kindernachmittag (Ticket für Kinder € 2,-)



**Stöckl`n  
mitten am  
Stadtplatz  
ab 17:15  
Uhr  
(MO - FR)**

**Öffnungszeiten EIS-8erBAHN:**  
täglich von 13.01.-05. 03.  
Reservierung Stöckl`n: 07242 - 67722-0



## Welser Stadtball

Am 4. Februar 2017 findet das Ballhighlight im Stadttheater und ehemaligen Hotel Greif statt. Der Kartenvorverkauf startet ab 12. Jänner 2017 ab 9 Uhr in der Wels Info (Stadtplatz 44).

### Wirtschaftsservice Wels

## Willkommen in der Innenstadt: Neue Shops mitten in Wels!

**Futterwerkstatt:** Anbieter für artgerechtes Tierfutter & Ernährungsberatung in der Hamerlingstraße 8.

**QUAND - Mode mit Gewissen:** Die Boutique für ökologisch fair produzierte Mode übersiedelt in die Schmidtgasse 7.

**Schmuck Uhren Modern Times by Diadoro Plakolm mit Trauringstudio „Romeo + Julia“:** Attraktiver Schmuck, trendige Markenuhren & kompetente Beratung in der Bäcker-gasse 11.

**Zweirad-Shop KLEIN:** Beratung, Verkauf & Service von Fahrrädern und E-Bikes am neuen Standort Kaiser-Josef-Platz 41.

**Lili Asia:** Sushi, Asia-Wok und Nudeln in der Ringstraße 29.

**SWAMI:** Thaiändische Spezialitäten am Stadtplatz 65.

**Handarbeiterei:** Sticken, Stricken, Nähen und dessen Zubehör in der Pfarrgasse 16.

**Handarbeiterei:** Sticken, Stricken, Nähen und dessen Zubehör in der Pfarrgasse 16.

**StilBruch:** Planoptimierung für Neubau, Umbau oder Renovierung, Scribbling, Designermöbelstücke uvm. am Stadtplatz 39

**EDELWERKSTATT & MEHR:** Design und Vertrieb von Vintage Produkten in ihrer edelsten Form. Bücher, Feuerwehrschräume, Flaschengläser und Edelpelze im neuen Gewand. Bis 31.12. in der Schmidtgasse 12.

**WELS INFO.** Stadtplatz 44, 4600 Wels.  
Tel.: 07242/ 67722-22, office@wels-info.at;  
www.wels-info.at



### Liebe Welserinnen und Welser!

Um die finanzielle Situation der Stadt Wels zu entlasten, habe ich bereits im Frühjahr des heurigen Jahres mehrere Reformprozesse eingeleitet. Einerseits wurde von der ICG eine Aufgaben- und Leistungsanalyse durchgeführt, woraus 400 Einzelmaßnahmen hervorgingen. Andererseits wurde für die Durchführung einer Effizienzanalyse der städtischen Verwaltung im April 2016 die KPMG mit der Durchleuchtung der städtischen Struktur beauftragt. Ziel dieser mit der KPMG erarbeiteten Magistratsreform war, Effizienzziele zu heben und eine neue Organisationsstruktur im Hause Magistrat zu schaffen. Mitte November wurde das Ergebnis präsentiert, ab Jänner werden die Umstrukturierungsmaßnahmen starten.

### Magistratsreform spart langfristig 1 Mio. Euro

Bei der Neuorganisation ist es wichtig, sinnvolle Strukturen nicht zu zerschlagen, jedoch sachdienliche Zusammenschlüsse von Organisationseinheiten vorzunehmen. Die Anzahl der Abteilungen wird sich von bisher acht auf sieben reduzieren, da die Kinderbetreuung und die Kulturabteilung zusammengelegt werden. Auch im Bereich der Dienststellen wird es zahlreiche Zusammenschlüsse geben, z.B. wird die neue Dienststelle „Facility Management“ neben dem Hochbau und dem Gebäude- und Fuhrparkmanagement auch das gesamte Reinigungsmanagement umfassen. In Summe werden die Dienststellen von 40 auf 26 reduziert.

Bei der Umstrukturierung wird einerseits besonderer Wert darauf gelegt, dass es aufgrund von Strukturänderungen zu Effizienzsteigerungen kommt, aber andererseits auch, dass für Sie, liebe Welserinnen und Welser, die Wege vereinfacht werden und der Magistrat ein moderner Dienstleistungsbetrieb wird. So werden z.B. das Melde-, Pass- und Wähler-service mit dem Standesamt und dem Bürgercenter zusammengelegt, sodass Sie sich bei einer einzigen Stelle eine Geburtsurkunde holen und einen neuen Pass ausstellen lassen können.

Natürlich können nicht alle Strukturänderungen sofort umgesetzt werden. Begonnen wird mit dem Umsetzungsprozess Anfang Jän-



ner 2017, die Umstellung der Magistratsorganisation soll Ende 2018 abgeschlossen sein. Explizit festhalten möchte ich: Durch die Reorganisation wird es zu keinen organisatorisch bedingten Kündigungen kommen!

Diese Strukturreform wurde angestoßen, um einerseits den Verwaltungsapparat zu modernisieren, andererseits um Synergien zu nutzen und daraus resultierend finanzielle Einsparungen zu erzielen. Kurzfristig wird kein Rückgang bei den Personalkosten zu verzeichnen sein, doch durch die Reduzierung von 14 Dienststellen sowie einer Abteilung wird für die Zukunft eine schlankere Struktur mit weniger Führungskräften geschaffen. Somit können langfristig Einsparungen im Personalbereich von mehr als einer Mio. Euro lukriert werden.

Mit dieser effizienten Struktur, verbunden mit einem modernen Amtsgebäude im bisherigen Hotel Greif, werden wir künftig noch intensiver für Sie, liebe Welserinnen und Welser, im Einsatz sein.

Ihr

Dr. Andreas Rabl  
Bürgermeister

## Inhalt

Rekord bei Rückgang der Arbeitslosigkeit	4
Achtung: Geänderte Öffnungszeiten!	5
Details zur Strukturreform am Magistrat	6-7
Aus Jugendherberge wird Kompetenzzentrum	8-9
Neues Servicecenter im Rathaus-Erdgeschoß	9
Info-Abend zum Thema Black Out (Stromausfall)	11
Vogelweide: Heimstätte investiert 20 Mio. Euro	12
Lernbegleitung auf neue Beine gestellt	13

Seniorenheim Magazinstraße soll neu genutzt werden	14
Enge kulturelle Zusammenarbeit mit Thalheim	15
Parkkrallen schnappten schon 14 Mal zu	17
In den Kindergärten tut sich einiges	19
Sicheres Radfahren auch im Winter	21
Spendenaktion für das Welser Tierheim gestartet	21

Auszeichnungen und Ehrungen	23-27
-----------------------------	-------

Weihnachtsferien: Buntes Programm für Kids	34-35
„Gesund & fit“-Vortragsreihe im Welldorado	39
24. Dezember: Warten auf das Christkind im Tiergarten	41
Tipps für sichere Weihnachten und Silvester	42
Wo kann ich meinen Christbaum entsorgen?	46

### Impressum

- Medieninhaber und Herausgeber: Magistrat der Stadt Wels, Rathaus, 4600 Wels.
- Hersteller: Landesverlag Druckservice, Boschstraße 29, 4600 Wels. A-200710/2016.
- Redaktion: Stabstelle Öffentlichkeitsarbeit des Magistrates der Stadt Wels, Rathaus, 4600 Wels.
- Inserate: Landesverlag Druckservice, Boschstraße 29, Tel. (07242) 2080.
- Beteiligung: Zu 100 % im Eigentum des Magistrates der Stadt Wels.
- Blattlinie: Informationen amtlichen und allgemeinen Charakters.
- Anmerkung: Der Herausgeber weist darauf hin, dass er sich nicht verpflichtet, externe Beiträge abzdrukken und dass aus Platzgründen oder durch Beschlüsse der Redaktion Textänderungen möglich sind.

**- Aus Gründen der leichteren Lesbarkeit wird auf eine geschlechterspezifische Differenzierung verzichtet. Entsprechende Begriffe und Formulierungen gelten im Sinne der Gleichbehandlung selbstverständlich für beide Geschlechter.**



### Zusammenarbeit mit Nachbargemeinden stärken!



Wels als Zentrum der wirtschaftlichen und gesellschaftlichen Entwicklung in Oberösterreich startet als Kernstadt mit den Umlandgemeinden eine Kooperation, um Entwicklungen und Planungsanforderungen gemeinsam und zeitgemäß vorantreiben zu können.

Gemeinsam nutzen wir ein Förderprogramm der EU, um eine „stadtregionale Strategie“ zu entwickeln. Bis zu 146.500 Euro an Förderung können wir gemeinsam mit den Nachbargemeinden Buchkirchen, Gunskirchen, Holzhausen, Krenglbach, Marchtrenk, Schleißheim, Steinhäus, Thalheim und Weißkirchen bekommen. Ziel ist es, die stadtregionale Wettbewerbsfähigkeit, die effiziente Aufgabenerfüllung und die Attraktivierung des Lebensraums für die Bevölkerung durch wechselseitige interkommunale Zusammenarbeit aufzubauen bzw. zu erweitern und zu vertiefen. Nur mit einer grenzüberschreitenden Planung und Strategie können wir die Verkehrs-, Verdichtungs- und Freiraumthemen so lösen, dass der Standort Wels inkl. Umland an Lebensqualität gewinnt.

Neben der gemeinsamen Planung soll es auch konkrete Umsetzungsprojekte und Strategien als Ergebnis dieser Zusammenarbeit geben. Ein wichtiges Thema dabei ist das gemeinsame Anliegen, die Innenstadt in Wels zu stärken und auch die Zentren der Nachbargemeinden zu attraktiveren. Potentialpläne für die Innenstadt und auch für Ortskerne zu entwickeln und dabei Eigentümer, Bewohner bzw. Nutzer und auch Investoren und Bau-träger so einzubeziehen, dass die Planung und Verdichtung zu Lebens- und Arbeitsräumen mit höchstmöglicher Qualität führt, ist das gemeinsame politische Ziel und mein Anliegen als Planungsreferent. Auch die „Rad-

und Fußwegverbindungen“ inkl. eines angedachten Traunsteigs im Bereich Pernau und der gesamte „Natur- und Naherholungsraum Traunachse“ sind mögliche Umsetzungsprojekte aus der stadtregionalen Strategie, die zusätzlich von der EU gefördert werden.

Auch beim Thema Wirtschaftspark Voralpenland konstituieren sich im Jänner die Gremien und die Zusammenarbeit für neue Arbeitsplätze in der Region kann nach langjähriger Vorarbeit auch hier neuen Schwung bekommen.

Die Region Wels hat unglaubliche Möglichkeiten und Chancen. Mit jeder Stärkung der Zusammenarbeit werden die Gemeinden und auch die Stadt Wels professioneller und in vielen Bereichen auch bürgernäher. Die Funktion als Kernstadt und die damit verbundene Verantwortung für die gesamte Region muss und wird Wels auch zukünftig intensiv wahrnehmen. Mit koordinierten und auch von der EU geförderten Projekten kann Wels im Wettbewerb der Regionen an der Spitze mitwirken. Bei Bildung, Kultur, Sport, Lebensraum und natürlich auch bei der Frage der Arbeitsplätze sind Gemeindegrenzen nicht relevant. In der Region benötigen wir in allen genannten Bereichen größtmögliche Qualität.

Ihr

Stadtrat  
Peter Lehner

Referent für Wirtschaft,  
Stadtentwicklung und Bauen

## Rekord bei Rückgang der Arbeitslosigkeit in Wels

Erfreuliche Nachrichten bringen die Arbeitsmarktdaten (Stand Ende Oktober): Der Anteil der Arbeitslosen ist in Wels im Vergleich zum Vorjahr zum dritten Mal in Folge gesunken. Das gilt sowohl für die Stadt selbst (Rückgang um 1,4 Prozent auf 2992 oder 9,8 Prozent) als auch für den Arbeitsmarktbezirk Wels (Stadt und Land, Rückgang um 1,7 Prozent auf 4510 oder 8,1 Prozent). Im Gegensatz dazu ist dieser Wert oberösterreichweit um 1,8 Prozent auf 37.653 Personen (5,5 Prozent) angestiegen. In Linz-Stadt ist die Arbeitslosigkeit um 3,8 Prozent auf 9083 Betroffene (9,6 Prozent) und in Steyr-Stadt um 2,8 Prozent auf 2239 Personen (12,9 Prozent) angewachsen.

Bürgermeister Dr. Andreas Rabl und Wirtschaftsstadtrat Peter Lehner führen diese positive Entwicklung auf eine Reihe von Faktoren zurück: Das heuer im April eingeführte Wirtschaftsservice hat sich als kompetenter Ansprechpartner für Betriebsansiedelungen etabliert und bewährt. Seit Einführung des Wirtschaftsservices Wels

konnten durch die Anmeldung neuer Betriebe bereits 837 zusätzliche Arbeitsplätze im Jahr 2016 geschaffen werden. Als weitere Wachstumsmotoren nennen der Bürgermeister und der Wirtschaftsreferent die Positionierung von Wels als Top Bildungs- und Wirtschaftsstandort sowie die Funktion der Stadt als Verkehrs- und Datenknotenpunkt.

**Bürgermeister Dr. Andreas Rabl:** „In der Welscher Wirtschaft ist eine Aufbruchsstimmung spürbar. Diese positive Entwicklung bestätigen auch die aktuellen Arbeitslosenzahlen. Bei den Statutarstädten bleibt Steyr hinsichtlich Arbeitslosigkeit Spitzenreiter, während sich Wels im Vergleich zu Linz weiter verbessert.“

**Wirtschaftsstadtrat Peter Lehner:** „In den vergangenen Monaten hat sich der Arbeitsmarkt in Wels vom restlichen Oberösterreich abgekoppelt. Als Top Bildungs- und Wirtschaftsstandort ist unsere Stadt auf einem sehr guten Weg und nimmt dabei auch die Umlandgemeinden mit.“

## Radarüberwachung bleibt bei Stadtpolizeikommando

Eine sehr erfreuliche Nachricht erhielt Sicherheitsreferent Vizebürgermeister Gerhard Kroiß von der Landespolizeidirektion Oberösterreich: Die Pläne, die Radarüberwachung des Welscher Stadtgebietes mit 1. Jänner 2017 zur Verkehrsabteilung des Landespolizeikommandos auszulagern, werden nicht umgesetzt. **Wie bisher** führen auch weiterhin die beim Stadtpolizeikommando Wels angesiedelten Polizeibeamten die mobilen **Radarkontrollen** durch und betreuen die fixen Radarkästen und Ampelüberwachungsanlagen.

„Es freut mich, dass die von mir bei Landespolizeidirektor Andreas Pilschl vorgebrachten Argumente Früchte getragen haben und die Radarüberwachung personell in Wels angesiedelt bleibt. Dadurch wird weiterhin sichergestellt, dass der Wunsch der Bevölkerung nach

regelmäßigen Geschwindigkeitsmessungen - vor allem in den Wohn- und Siedlungsgebieten - erfüllt wird. Dafür bedanke ich mich bei den Welscher Gemeinderatsfraktionen, die in der vergangenen Sitzung eine entsprechende Resolution einstimmig angenommen haben, und bei den Verantwortlichen des Landespolizeikommandos Oberösterreich recht herzlich“, betont Sicherheitsreferent Vizebürgermeister Kroiß.

„Da die Radarüberwachungen durch das Stadtpolizeikommando Wels sehr gut funktionieren, gibt es aktuell keinen Anlass um hier eine Änderung vorzunehmen. Zwischen der Landespolizeidirektion OÖ und der Stadt Wels herrscht ein gutes Einvernehmen - im Übrigen auch bei anderen sicherheitspolizeilichen Themen“, ergänzt Landespolizeidirektor Andreas Pilschl.

**E-Mail-Adresse des Amtsblattes**

Die Redaktion ist unter [oea@wels.gv.at](mailto:oea@wels.gv.at) erreichbar



# Achtung: Geänderte Öffnungszeiten!

**In der Zeit um Weihnachten und den Jahreswechsel beziehungsweise bis zu den Heiligen Drei Königen gelten auch heuer wieder für einige Einrichtungen des Magistrates der Stadt Wels geänderte Öffnungszeiten.**

Für die **Kindergärten und Horte** ist von Dienstag, 27. Dezember bis Donnerstag, 5. Jänner ein Journaldienst in der Pernau (Lessingstraße 8) eingerichtet, alle anderen Betriebe haben von Montag, 26. Dezember bis Freitag, 6. Jänner geschlossen.

Alle **Eltern-/Mutterberatungsstellen** (inklusive erweiterter Beratung IGLU) sind von Freitag, 23. Dezember bis Freitag, 6. Jänner geschlossen.

Die Betreuer im **Jugendbüro Neustadt** sind von Dienstag, 27. Dezember bis Freitag, 30. Dezember für die Jugendlichen da, die **Jugendbüros Neustadt und Vogelweide** sind ab Dienstag, 3. Jänner wieder für die jugendlichen Besucher geöffnet. Das **Jugendbüro Pernau** und die **Jugendservice-stelle Lichtenegg** sind von Dienstag, 27. Dezember bis Freitag, 6. Jänner geschlossen.

Die **Skateboardhalle** im Messegelände ist von Samstag, 24. bis Sonntag, 1. Jänner geschlossen. Ab Dienstag, 3. Jänner ist die Halle wieder geöffnet.

Nun zu den Schließzeiten der im **Herminenhof** (Maria-Theresia-Straße 33) untergebrachten Dienststellen:

Die **Volkshochschule** ist ab Freitag, 23. Dezember geschlossen, das **Stadtarchiv** ab Samstag, 24. Dezember, und zwar beide bis inklusive Sonntag, 8. Jänner. In der Hauptstelle der **Stadtbücherei** findet von Dienstag, 22. bis Mon-



**Auch für die Kunsteisbahn gelten geänderte Öffnungszeiten.**

tag, 28. Dezember keine Medienausleihe statt.

In den städtischen **Museen Burg** (Burggasse 13) und **Minoriten** (Minoritenplatz 4) sind die Sammlungen zwischen Dienstag, 27. und Freitag, 30. Dezember jeweils von 10 bis 17 Uhr geöffnet.

Im **Tierheim** (Tierheimstraße 40) ist an den Samstagen 24. und 31. Dezember von 10 bis 12 Uhr offen. Von Sonntag, 25. bis Diens-

tag, 27. sowie am Sonntag, 1. und Freitag, 6. Jänner ist geschlossen, ansonsten gelten die normalen Öffnungszeiten (Montag, Mittwoch, Freitag und Samstag 13 bis 17 Uhr).

Der **Tiergarten** (Stadtpark 1) wartet am 24. Dezember wieder mit den Kindern und Tieren auf das Christkind. Zwischen 10 und 15 Uhr bekommen die Tiere jede volle Stunde kleine Geschenke, und die Besucher erfahren allerlei Wissens-

wertes. An diesem Tag ist bereits um 15.30 Uhr zu, ansonsten ist täglich 8 bis 17 Uhr offen.

Schließlich gelten auch im **Well-dorado** (Rosenauerstraße 70) geänderte Öffnungszeiten: Hallenbad und Sauna sind am Samstag, 24. und Sonntag, 25. Dezember geschlossen. Am Samstag, 31. Dezember kann von 9 bis 13 Uhr geschwommen und geschwitzt werden, am Sonntag, 1. Jänner von 13 bis 20 Uhr. Ansonsten gelten die regulären Öffnungszeiten: Montag bis Samstag von 9 bis 22 Uhr sowie Sonn- und Feiertage (und somit auch am Montag, 26. Dezember und am Freitag, 6. Jänner) von 9 bis 20 Uhr.

Nachstehend noch die Öffnungszeiten der **Kunsteisbahn** (Bauernstraße 43):

Samstag, 24. Dezember geschlossen

Sonntag, 25. Dezember von 14 bis 18.45 Uhr

Montag, 26. und Dienstag, 27. Dezember von 9 bis 11.45 und von 14 bis 16.45 Uhr

Mittwoch, 28. Dezember von 9 bis 11.45, von 14 bis 16.45 und von 18 bis 20.45 Uhr

Donnerstag, 29. und Freitag, 30. Dezember von 9 bis 11.45 und von 14 bis 16.45 Uhr

Samstag, 31. Jänner von 9 bis 11.45 Uhr

Sonntag, 1. Jänner von 14 bis 18.45 Uhr

Montag, 2. und Dienstag 3. Jänner von 9 bis 11.45 und von 14 bis 18.45 Uhr

Mittwoch, 4. Jänner von 9 bis 11.45 Uhr, von 14 bis 16.45 Uhr und von 18 bis 20.45 Uhr

Donnerstag, 5. und Freitag, 6. Jänner von 9 bis 11.45 und von 14 bis 16.45 Uhr.

Wenn auch Sie eine individuelle und passgenaue Einrichtung für Ihr Bad suchen, dann sind Sie beim Maßmöbel-Spezialist P.MAX® genau richtig. Bei uns erhalten Sie Ihre maßgefertigten Badmöbel aus hauseigener Produktion zum spitzen Preis-Leistungsverhältnis. Wahlweise zur Selbstmontage oder vom Tischler montiert.

[www.petermax.at](http://www.petermax.at)

bis zu  
**-30%**  
**Mengen-Rabatt**  
auf alle Möbel, Ausstattung  
und die Möbelmontage.



**P. MAX**  
MASSMÖBEL

*...wünscht frohe Weihnachten!*

4600 WELS,  
Salzburgerstraße 222  
Tel: 07242/412 35

Möbelverkäufer für Wels und  
Montagetischler für Oberösterreich  
gesucht. Bewerbungen an:  
office@einrichtungsstudio.at



# Die Strukturreform am Magistrat bringt nachhaltige Einsparungen

*Um die finanzielle Situation der Stadt Wels zu entlasten, war es notwendig, Reformprozesse einzuleiten.*

Einerseits wurde von der ICG eine Aufgaben- und Leistungsanalyse durchgeführt, woraus 400 Einzelmaßnahmen hervorgingen. Andererseits wurde für die Durchführung einer **Effizienzanalyse** der städtischen Verwaltung im April 2016 die **KPMG Advisory GmbH** mit der Durchleuchtung der städtischen Struktur beauftragt. Ziel dieses Projektes war, Effizienzziele zu heben und unter Berücksichtigung dieser Erkenntnisse eine Neukonzeption der Aufbau- und Ablauforganisation im Haus zu schaffen.

## Neukonzeption der Aufbau- und Ablauforganisation

Die Firma KPMG hat sowohl Interviews mit den Führungskräften geführt als auch 25 Tage hindurch Mitarbeiter in den jeweiligen Dienststellen begleitet. Aufgrund der dadurch gewonnenen Erkenntnisse konnten Probleme (z.B. örtliche Zerstreungen), Ineffizienzen (z.B. aufgrund von Doppelarbeiten) und Verbesserungsmöglichkeiten (z.B. durch die durchgehende Einführung des elektronischen Aktes) aufgezeigt werden. In der Folge wurde von der KPMG gemeinsam mit dem Lenkungsteam eine **neue Organisationsstruktur** erarbeitet. Festzuhalten ist, dass es aufgrund der Neuorganisation zu **keinen Kündigungen** kommen wird. Jene Führungskräfte, deren Ab-



teilung/Dienststelle mit einer anderen Organisationseinheit fusioniert, werden abberufen. Die neuen Führungspositionen werden **neu ausgeschrieben**: Abteilungsleiter extern, Dienststellenleiter intern. Lediglich für die Leitung

der Dienststellen „Facility Management“, „Controlling“ sowie „Zentraler Einkauf“ wird auch extern nach Fachkräften gesucht. Der Umsetzungszeitraum für das Projekt „Magistrat neu“ beläuft sich auf zwei Jahre. Mit der Um-

setzung wird im **Jänner 2017** begonnen, **Ende 2018** soll die neue Organisationsstruktur zur Gänze umgesetzt sein. Die Umsetzung der neuen Struktur wird eine hausinterne Projektgruppe laufend begleiten.

## Schartner

### TORTECHNIK

<ul style="list-style-type: none"> <li><span style="color: green;">●</span> ERZEUGUNG</li> <li><span style="color: blue;">●</span> MONTAGE</li> <li><span style="color: orange;">●</span> SERVICE</li> </ul>	<ul style="list-style-type: none"> <li><span style="color: green;">●</span> ANTRIEBE</li> <li><span style="color: blue;">●</span> TÖRE</li> <li><span style="color: orange;">●</span> ZÄUNE</li> </ul>
--	--

A-4600 Wels-Neustadt  
Gärtnerstraße 11

07242/446 07  
office@tortechnik.co.at  
www.tortechnik.co.at

Elektro- und Metalltechnik  
pulverbeschichtetes Aluminium / nie wieder Rost  
35 Jahren Erfahrung

www.dorner-mayer.at  
Wels | Gunskirchen

DORNER  
MAYER  
ELEKTRIK



Einbruchschutz

Alarmanlagen

Videoüberwachung

Tel. 0 72 42 / 42 441



# Änderungen im Bereich der Abteilungen & Dienststellen

Die Reduzierung der Anzahl der **Abteilungen** ist darauf zurückzuführen, dass die Abteilungen „Kinderbetreuung“ und „Kultur und Bildung“ zur neuen Abteilung „Bildung und Kultur“ zusammengefasst werden. Im Bereich der **Dienststellen** wurde geprüft, welche aufgrund ihrer Größe oder thematischen Ähnlichkeit mit anderen Dienststellen zusammengelegt werden sollten. Auszugsweise dargestellt soll es z.B. folgende **Änderungen** geben:

- Es werden in der Abteilung „Direktion“ die zwei Rechtsdienststellen „Verfassungsdienst“ und „Zivilrecht“ zur Dienststelle „Rechtsangelegenheiten“ zusammengefasst.
- In der Abteilung „Bezirksverwaltung“ sollen - um Synergien zu nutzen - die Bereiche „Bürgercen-

ter“, „Standesamt und Staatsbürgerschaft“ und „Melde-, Pass- und Wählerservice“ zur neuen Dienststelle „Bürgerangelegenheiten“ zusammengelegt werden.

- Das bereits im Gemeinderat beschlossene „Facility Management“ wird den „Städtischen Dienstleistungen“ organisatorisch zugeordnet.

- Die Bereiche „Soziale Hilfen“, „FGI“ und „Sozialpsychische Beratungsdienste“ werden zur neuen Dienststelle „Sozialservice“ zusammengefasst.

**Offen** ist noch, ob es die Dienststellen „Kulturservice“ und „Veranstaltungsservice und VHS“ geben wird, da diesbezüglich noch die Entscheidung hinsichtlich der Errichtung einer WEVA offen ist. Überdies wird die **Stabstelle** beim Magistratsdirektor gestrichen.



## Weichen für Modernisierung gestellt

**Bürgermeister Dr. Andreas Rabl:** „Die Strukturreform wurde angestoßen, um einerseits den Verwaltungsapparat zu modernisieren, andererseits um Synergien zu nutzen und daraus resultierend finanzielle Einsparungen zu erzielen. Durch die Reduzierung von 14 Dienststellen sowie einer Abteilung wird für die Zukunft eine schlankere Struktur mit weniger Führungskräften geschaffen. Somit können langfristig Einsparungen im Personalbereich von mehr als einer Mio. Euro lukriert werden. Explizit festhalten möchte ich: Durch die Reorganisation wird es zu keinen organisatorisch bedingten Kündigungen kommen!“

**Stadtrat Peter Lehner:** „Ein modernes und effizientes Dienstleistungsunternehmen benötigt eine zeitgemäße Struktur. Innovationskraft und Kreativität sind die wichtigsten Voraussetzungen für die Schaffung und den Erhalt von Arbeitsplätzen, aber auch für die Bereicherung des Lebens generell. Die neu zu schaffende Abteilung ‚Bildung und Kultur‘ ist eine Antwort auf diese große Aufgabenstellung. Die Reform des Magistrates und damit die Verbesserung der Dienstleistung für den Bürger stehen im Vordergrund unserer Überlegungen. Die neue Abteilung ‚Städtische Dienstleistungen‘ mit den neuen Dienststellen ‚Zentraler Einkauf‘ und ‚Facility Management‘ sind Beispiele für Antworten auf spürbare Schwächen der vergangenen Jahre.“

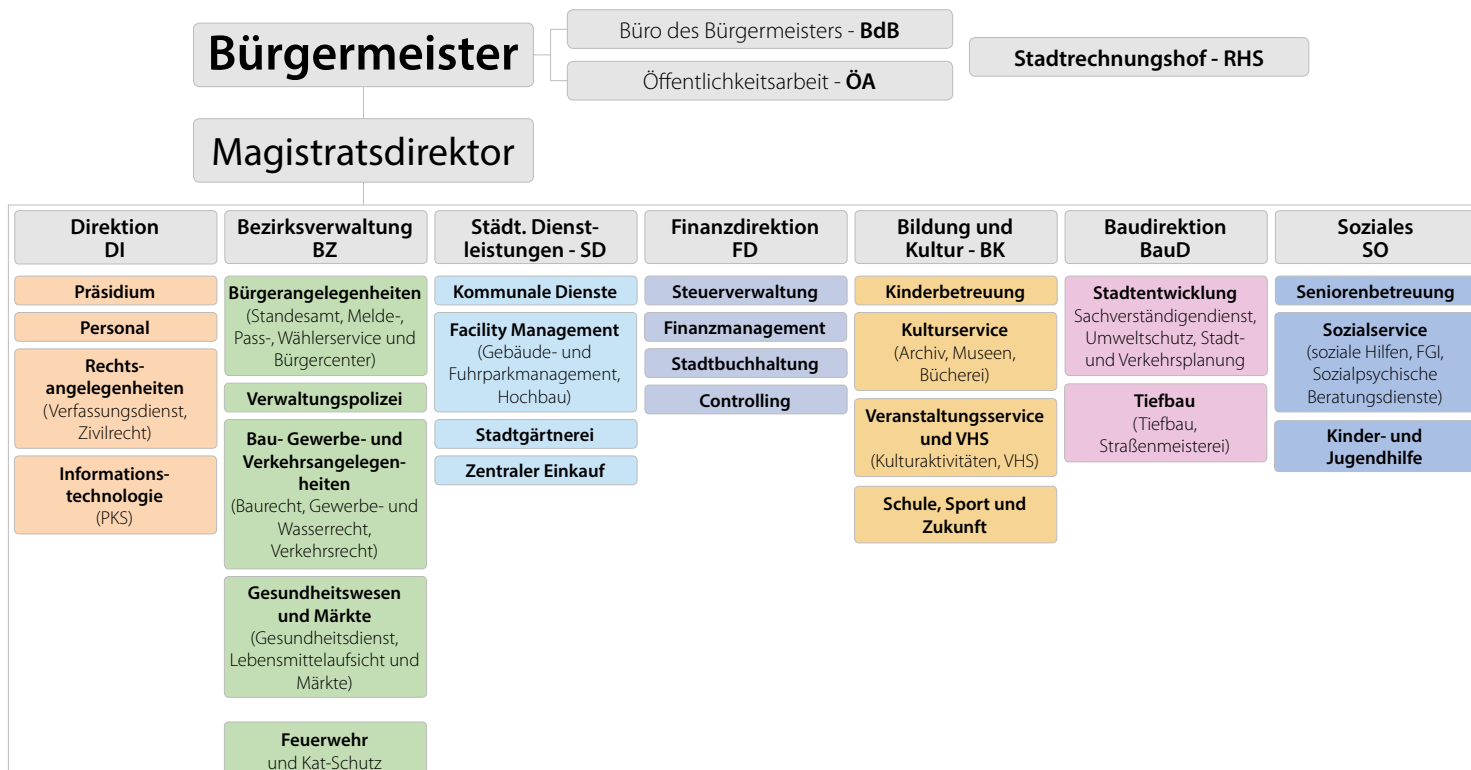
## Organisation „alt“ vs. Organisation „neu“

Die derzeitige Struktur des Hauses Magistrat setzt sich in Summe wie folgt zusammen:

- 8 Abteilungen
- 3 Stabstellen
- 40 Dienststellen (inklusive FGI).

Nach Umsetzung der Reform sieht die Struktur wie folgt aus:

- 7 Abteilungen (-1)
- 2 Stabstellen (-1)
- 26 Dienststellen (-14)



# Sozialpsychische Beratungsdienste übersiedeln in die Jugendherberge

*Die seit 1991 bestehende Jugendherberge der Stadt Wels (Dragonerstraße 22) wird - vorbehaltlich des noch ausstehenden Beschlusses im Gemeinderat vom Montag, 19. Dezember - mit Ende des Jahres 2016 geschlossen. Dorthin und in das benachbarte Gebäude am Areal des Alten Schlachthofes (Dragonerstraße 24) werden - nach entsprechenden Umbauarbeiten - die Sozialpsychischen Beratungsdienste der Stadt übersiedeln.*

Das beschloss der Welser Stadtrat am Dienstag, 22. November mit Stimmenmehrheit.

Nach der Schließung der Jugendherberge startet beginnend mit 2017 die **Sanierung und Adaptierung** der Räumlichkeiten in der Dragonerstraße 22 und 24. Die **Verlegung** der einzelnen Fachbereiche des Sozialpsychischen Kompetenzzentrums soll nach derzeitigem Stand im **Herbst 2017** erfolgen.

Durch die Schaffung dieses Sozialpsychischen Kompetenzzentrums **erspart** sich die Stadt Wels die **Mieten** für die Räumlichkeiten in der Brennerstraße 13, der Quer-



gasse 1 und Am Rosenhag 2 (insgesamt jährlich rund 25.000 Euro) sowie dringend nötige **Investitionen** an den Standorten, bei denen sie Eigentümerin ist.

**Beispiel:** In der Richard-Wagner-Straße 3 würde nur die Sanierung von Dach und Dachstuhl geschätzte 57.000 Euro kosten. Weiters wären der Einbau einer neuen Heizungsanlage, die Sanierung von Teilen der Außenfassade und des Kellers (wegen Feuchtigkeit) sowie der Einbau neuer Fenster und Regenrinnen nötig.

Neben den oben beschriebenen längerfristigen positiven finanziellen Auswirkungen hat die Schaf-

fung des Sozialpsychischen Kompetenzzentrums eine Reihe von **weiteren Vorteilen:** Durch eine Doppelnutzung der Räumlichkeiten und eine entsprechende bessere Verfügbarkeit der Verwaltungsmitarbeiter wird eine Effizienzsteigerung erreicht. Im Zuge der Adaptierungsarbeiten wird besonderes Augenmerk auf die barrierefreie Erreichbarkeit des Sozialpsychischen Kompetenzzentrums gelegt.

## Gründe für die Schließung der Jugendherberge

Für diese Entscheidung der Stadtpolitik gibt es mehrere Gründe:

- Die **Auslastung** der Zimmer lag selbst im besten Jahr 2008 bei lediglich 36 Prozent und 2015 sogar bei nur mehr 27 Prozent.
- Von den 4782 Gästen im abgelaufenen Jahr 2015 waren nur **rund die Hälfte klassische Zielgruppen** für eine Jugendherberge (Schüler, Lehrlinge, Studenten sowie teilweise Teilnehmer an Sport- und Kulturveranstaltungen).
- Die geringe Auslastung der Herberge bedeutete wiederum eine Belastung für die Finanzen der Stadt: 2015 lag der **Abgang** bei rund 99.000 Euro.
- Der Zustand der insgesamt zwölf Gästezimmer entspricht bereits seit langem **nicht mehr zeitgemäßen Standards:** Die 52 Betten teilen sich auf vier Sechsbett-

sechs Vierbett- und lediglich zwei Zweibettzimmer auf. Zudem befinden sich Duschen und WCs in der Regel am Gang.

- Es handelt sich bei Wels um **keinen klassischen touristischen Zielort**, der unbedingt eine Jugendherberge benötigt.

- Wer dennoch in der Stadt nächtigen möchte, findet ein **ausreichendes Angebot** vor: Aktuell gibt es in der Stadt nach Angaben des Tourismusverbandes 650 Zimmer mit rund 1200 Betten. Weitere Projekte sind in Planung.

- Zusammenfassend würde die Weiterführung der Herberge nicht nur den jährlichen Abgang fortzuschreiben, sondern auch **massive Investitionen** nötig machen.

- Mit der geplanten Zusammenführung der Sozialpsychischen Beratungsdienste ist eine **sinnvolle Neunutzung** des Gebäudes gegeben.

## Meinungen zum Thema

**Jugendreferent Vizebürgermeister Gerhard Kroiß:**

„Die Auslastung von zuletzt nur mehr rund 30 Prozent zeigt, dass die Schließung der Jugendherberge ein richtiger und notwendiger Schritt ist. Mit dem Sozialpsychischen Kompetenzzentrum finden die Räumlichkeiten eine sinnvolle Nachnutzung.“

**Sozialreferentin Vizebürgermeisterin Christa Raggl-Mühlberger:**

„Es freut mich, dass die über die gesamte Stadt verteilten Sozialpsychischen Beratungsdienste zukünftig unter dem Namen Sozialpsychisches Kompetenzzentrum an einem Standort zusammengefasst werden. Das spart nicht nur Geld, sondern bringt auch für die Klienten und Mitarbeiter zahlreiche Vorteile.“

## ACHTUNG:

Auf Grund unserer Doppelausgabe im Dezember 2016 erscheint das erste Amtsblatt im kommenden Jahr erst am

**Montag, 6. Februar 2017**



# Aus den Beratungsdiensten wird Sozialpsychisches Kompetenzzentrum

*Durch die Schließung der Jugendherberge ergibt sich nun die Chance, die verschiedenen Einheiten der Sozialpsychischen Beratungsdienste an einem Ort zusammenzuführen.*

Dieses **Sozialpsychische Kompetenzzentrum** wird sowohl den dann ehemaligen Standort der Jugendherberge (Dragonerstraße 22) als auch das momentan leer stehende entlang der Almtalbahn gelegene Ex-Verwaltungsgebäude (Dragonerstraße 24) umfassen.

In die **ehemalige Jugendherberge (Dragonerstraße 22)** kommen folgende Fachbereiche:

- **Drogenberatung Circle** (derzeit Richard-Wagner-Straße 3) und die dazu gehörende
- **Substitutionsstelle** (derzeit Am Rosenhag 2)

- **Selbsthilfegruppen-Kontaktstelle** und Freiwilligenzentrum (derzeit Quergasse 1)
- **Familienberatungsstelle** (derzeit Am Rosenhag 2 und Richard Wagner-Straße 3)
- **Streetwork** (schon bisher in der Dragonerstraße 22)

Direkt daneben in die **Dragonerstraße 24** werden folgende Bereiche übersiedeln:

- **Verwaltung und Leitung** (derzeit Quergasse 1)
- **Spielsuchtberatung** (derzeit Quergasse 1)
- **Beratungsstelle bei Alkoholproblemen** (derzeit Brennereistraße 15)

Bewusst **nicht integriert** wird die Niederschwellige Kontakt- und

## Sozialpsychische Beratungsdienste

Die Dienststelle Sozialpsychische Beratungsdienste deckt mit ihren 24 angestellten Mitarbeitern und 15 freien Fachberatern ein breites Spektrum ab. Derzeit ist diese Organisationseinheit auf **mehrere Standorte** aufgeteilt, was die interne Zusammenarbeit erschwert. Zudem befinden sich diese Liegenschaften nur teilweise im Eigentum der Stadt. Für die Stadt fallen daher hohe **Mietkosten** an. Weiters handelt es sich dabei größtenteils um relativ alte Gebäude, die zudem nicht aktuellen Standards wie etwa der **Barrierefreiheit** entsprechen. In den kommenden Jahren würden für die Stadt Wels daher **hohe Investitionen** anstehen.

**Zusammenfassend ist die momentane Situation also weder für die Klienten noch für die Mitarbeiter der Sozialpsychischen Beratungsdienste befriedigend.**

Anlaufstelle/Drogenstreetwork **NIKADO**.

Grund: Die Klienten können dort unter anderem Spritzen auf freier Basis tauschen. Dies sollte natürlich nicht in der Nähe der

Substitutionsstelle beziehungsweise des Streetwork-Stützpunktes erfolgen. NIKADO bleibt daher vorerst in den angemieteten Räumlichkeiten in der Salzburgerstraße 56.

Stadt  Wels

## Neues Servicecenter im Rathaus-Erdgeschoß!

### Ab Jänner 2017

Spätestens mit Montag, 2. Jänner werden das Fundservice und das Wohnungsservice der Stadt Wels an ihren neuen Standort im Rathaus (Stadtplatz 2, EG, ehemalige Boutique Confetti) übersiedeln. Möglicherweise wird es nötig sein, beide Serviceleistungen der Stadt für die Dauer der Übersiedelung für einen oder mehrere Tage vorübergehend einzustellen. Details dazu folgen zeitgerecht.

### Fundservice

#### Öffnungszeiten:

- Montag, Dienstag und Donnerstag von 8 bis 13 Uhr und 14 bis 16.30 Uhr
- Mittwoch von 8 bis 13 Uhr
- Freitag von 8 bis 12.30 Uhr

**Infos** unter [www.wels.gv.at](http://www.wels.gv.at) > Politik, Service, Verwaltung > Service A-Z > Fundservice

### Wohnungsservice

#### Öffnungszeiten:

- Montag bis Mittwoch sowie Freitag von 8 bis 12 Uhr
- Montag und Dienstag jeweils von 14 bis 17 Uhr
- Donnerstag von 8 bis 17 Uhr

**Infos und Terminvereinbarung** online unter [www.wels.gv.at](http://www.wels.gv.at) > Leben in Wels > Bauen und Wohnen > Wohnungsservice

## Verkehrssprechstunden waren sehr gefragt



Das Thema Verkehr bewegt die Gemüter in Wels. Das zeigt der Zustrom bei den Sprechtagen, die Stadtrat Klaus Hoflehner im vergangenen Halbjahr in den Stadtteilen abgehalten hat. Viele Leute wollten ihre Anliegen diskutieren. So viele, dass für manche die Wartezeit zu lange war.

Daher bietet der Verkehrsreferent zusätzlich **Sprechstunden** in seinem Büro an. Eine Terminvereinbarung

ist unter Tel. 235-3051 möglich.

„Die vielen Vorsprachen zeigen, dass es im Bereich Verkehr sehr viel zu tun gibt in Wels. Der enge Kontakt zu den Bürgern ist mir dabei wichtig“, betont Stadtrat Hoflehner. Er wird **auch 2017 wieder regelmäßig Sprechtag**e in den Stadtteilen anbieten. Heuer war er zwischen Juli und November in der Pernau, in Lichtenegg und in der Neustadt, um in Einzelgesprächen über Verkehrsthemen zu diskutieren. Stets dabei waren auch die Experten der Magistrats-Dienststellen Verkehrsrecht und Stadt- und Verkehrsplanung (Bild).

Insgesamt wurden **rund 100 Anliegen** alleine bei den drei Sprechtagen in den Stadtteilen aufgenommen. Diese werden nun in den zuständigen Dienststellen geprüft und bearbeitet. Einiges konnte durch Information sofort geklärt werden, vieles ist in Bearbeitung, manche Fälle sind jedoch für die Stadt Wels auch beim besten Willen nicht lösbar. Meistens sind das Themen, die bereits eine lange Vorgeschichte haben.

Vor allem über Verkehrsteilnehmer, die sich nicht an **Geschwindigkeitsbeschränkungen** halten, und **parkende Autos** in stark besiedelten Wohngebieten ärgern sich viele Anrainer. Die Bewältigung des stetig zunehmenden Verkehrs, die Verbesserung der Parkplatzsituation sowie des Rad- und Gehwegnetzes und die Erhöhung der Verkehrssicherheit sind Themen, für die sich Hoflehner auch in Zukunft bei seiner Arbeit als Verkehrsstadtrat besonders stark machen wird. „Ich möchte in Zusammenarbeit mit dem Sicherheitsreferenten und der Polizei ein die Stadtteile **übergreifendes Verkehrskonzept** und ein Sicherheitskonzept für den Stadtverkehr erarbeiten“, so Stadtrat Hoflehner.

## Erfolgreiche Premiere für Bürgermeisterstammtisch



Mit **mehr als 200 Gästen** war der erste Bürgermeisterstammtisch von Dr. Andreas Rabl im Pfarrheim Lichtenegg äußerst gut besucht. Mit Interesse verfolgten die Besucher die Ausführungen des Bürgermeisters über aktuelle Themen: Dr. Rabl informierte über die finanzielle Situation und die Neupositionierung der Stadt, die Strukturreform am Magistrat sowie wichtige Zukunftsprojekte wie etwa die Zukunft von Hotel und Theater Greif. Ausführlich ging der Bürgermeister auch auf stadtteilspezifische Vorhaben ein: Etwa auf den Ausbau der Kinderbetreuung oder die Ende Oktober fertiggestellte Sanierung der Welscher Kunstseilbahn. Anschließend nutzten zahlreiche Bürger die Möglichkeit, ihre Anliegen zur Sprache zu bringen. Vorwiegend ging es dabei um die

Themen Beleuchtung, Lärm, Verschmutzung und Verkehr sowie Parkplatzprobleme im Stadtteil. Aber auch ein Dankeschön für rasche und unbürokratische Unterstützung der Stadt nach einem Notfall fehlte nicht. Mit Unterstützung von Mitarbeitern des Bürgercenters, der Baudirektion und des Ombudsmannes für Wohnungssangelegenheiten beantwortete Bürgermeister Dr. Rabl sämtliche Fragen oder veranlasste die Erledigung durch die jeweils zuständigen Stellen.

### Bürgermeister Dr. Andreas Rabl:

„Ich danke allen Besuchern meines ersten Stammtisches für ihr Kommen und ihr reges Interesse an der Zukunft von Wels. Ab 2017 sollen diese Veranstaltungen einmal pro Jahr in jedem Stadtteil stattfinden.“

## Gleichenfeier bei den Schulen „Stadtmitte“

Rund fünf Monate nach dem Baustart fand kürzlich bei den Schulen „Stadtmitte“ (Volksschule 2 und Neue Mittelschule 1) eine Gleichenfeier für die Projektbeteiligten sowie die Bauarbeiter statt. Obwohl der Baustart auf Grund der umfangreichen archäologischen Grabungsarbeiten - die zahlreiche Funde und Bauwerke aus der Römerzeit zum Vorschein brachten - drei Monate verspätet stattfand, wurde der **Terminplan** bisher **ohne Verzögerungen** eingehalten.

Speziell der Umbau der beiden Geschosse (Sockelgeschoß mit Garderoben und verschiedenen Arbeitsräumen und 2. Obergeschoß mit Klassen für Volksschule und Neue Mittelschule) und der WC-Anla-

gen waren in den Sommermonaten eine besondere Herausforderung. Die Arbeiten konnten jedoch trotzdem termingerecht abgeschlossen, und die Geschosse den Schulen zum Schulstart wieder übergeben werden.

„Derzeit wird mit Hochdruck an der Errichtung der Doppelturnhalle sowie des Zubaus, in dem unter anderem Garderoben, Waschräume, ein Teil der Aula und Schulklassen untergebracht sein werden, gearbeitet“, berichtet Baureferent Stadtrat Peter Lehner.

„Als Finanzreferent freue ich mich sehr darüber, dass wir uns bei diesem wichtigen Bauvorhaben weiterhin im vorgesehenen Kostenrahmen bewegen“, ergänzt Bürgermeister Dr. Andreas Rabl.

mit Selbst-Bewusstsein  
fit für die Zukunft

# MEMORY

**Kompetenzzentrum für  
Lerntherapie**

geeignet für Kinder und Jugendliche mit:

- Lese- u. Rechtschreibschwäche
- ADS mit u. ohne Hyperaktivität
- Rechenschwäche/Dyskalkulie
- Schul- und Prüfungsängste
- Wahrnehmungsstörungen
- Konzentrationsstörungen
- Entwicklungsverzögerungen
- Motivationsproblemen
- unstrukturierte Arbeitsweisen
- Lernblockaden
- Medienkompetenz

**Mag.<sup>a</sup> Marion Humer**

Anzengruberstraße 6/2, 4600 Wels  
0660 2188107

www.memory-lerntherapie-wels.at



# Info-Abend: Wie verhalte ich mich richtig bei einem Black Out?

*Unter Blackout versteht man einen länger dauernden, großflächigen Stromausfall. Dieser kann im Extremfall auch mehrere Staaten betreffen. Die Auswirkungen sind sehr weitreichend und konkret darstellbar, aber sehr schwer vorhersagbar.*

Aber auch ein „normaler“ Stromausfall kann große Auswirkungen haben. Die Vorbereitung für ein derartiges Ereignis ist von großer Bedeutung, um im Anfall keine Krise auszulösen.

Aus diesem Grund veranstaltet die Stadt Wels am **Dienstag, 10. Jänner** von **17.30 bis 21 Uhr** in der **Stadthalle** (Pollheimerstraße 1) einen Info-Abend.

Die Organisation und Durchführung obliegt der Freiwillige Feuerwehr der Stadt Wels als zuständige Einheit für den Katastrophenschutz und in der Funktion als Betreiber des Sicherheits-Informations-Zentrums (SIZ) des Oberösterreichischen Zivilschutzverbandes.

**Ziele** der Veranstaltung sind unter anderem:

- Verständnis und Motivation aufbauen
- Bewusstseinsbildung für die Gefahr eines Black Out
- Darstellung der Ist-Situation der Infrastruktur
- Hinweise und Tipps zum Selbstschutz
- Information: Wie organisiert die Stadt Wels Sicherheit? Einlass ist ab 17.30 Uhr. Ab diesem Zeitpunkt können sich die Besucher direkt an den Präsentationsständen der Partner informieren. Um 18 Uhr erfolgen die offizielle Begrüßung durch **Bürgermeister Dr. Andreas Rabl** sowie ein Impulsreferat von Sicherheitsreferent **Vizebürgermeister Gerhard Kroiß**. In weiterer Folge gibt es Vorträge und eine Talkrunde mit Vertretern der Feuerwehr, der eww Gruppe, des Zivilschutzverbandes und der Stadt. In der Pause und anschließend stehen die Partner bis 21 Uhr wiederum bei den Infoständen für Fragen und Auskünfte zur Verfügung. Jeder kann durch kleine Maßnahmen mitwirken, eine Krise zu verhindern!

## Was passiert bei einem Black Out?

### Mögliche Ursachen für einen großflächigen, länger andauernden Stromausfall:

- Extreme Wettereinflüsse (Stürme, Schnee- und Eiskatastrophen, Hochwasser etc.)
- Technische Gebrechen bei der Stromerzeugung und/oder beim Stromtransport
- Menschliches Fehlverhalten
- Sabotage, Terroranschläge, Cyberkriminalität

### Bei einem Black Out werden alltägliche Abläufe zur großen Herausforderung:

- Es funktioniert kein Licht, kein Radio, kein Fernseher, das Handy kann nicht mehr geladen werden, die Informations- und Kommunikationsnetze fallen nach und nach aus, der Bankomat gibt kein Geld mehr.
- Die Lebensmittelversorgung und Logistik bricht zusammen, Lebensmittel und Getränke können weder erhitzt noch gekühlt werden. Es gibt kein Wasser für das Trinken und Kochen sowie für die Hygiene.
- Strombetriebene öffentliche Verkehrsmittel fallen aus, Steuerungssysteme stehen nicht mehr zur Verfügung. Durch mögliche Unfälle und vor allem durch die ebenso betroffene Treibstoffversorgung kommt es zum Erliegen des gesamten Verkehrs. Die Einsatzorganisationen stoßen rasch an ihre Grenzen.
- Krankenhäuser sind für die wichtigsten Bereiche notstromversorgt. Durch den Ausfall von Arztpraxen werden aber viele die Hilfe im Krankenhaus in Anspruch nehmen.

Stadt  Wels

## Informationsveranstaltung

# „Black Out“

Am Dienstag, 10. Jänner  
um 18 Uhr in der Stadthalle

Bei der Veranstaltung wird das Thema **plötzlicher Ausfall von großen Stromnetzen** und dessen Auswirkungen mit Impulsvorträgen und Infoständen präsentiert.







# Die Lernbegleitung der Stadt Wels wurde auf neue Beine gestellt

**Die Stadt Wels unterstützt speziell Volksschüler mit Migrationshintergrund durch eine Lernbegleitung beim korrekten Erledigen der Hausaufgaben sowie bei der Vorbereitung auf Tests und der Förderung von Deutschkenntnissen.**

Nun wurde dieses außerschulische Angebot, das an jeweils drei Tagen im Ausmaß von zwei Stunden in den Quartieren Gartenstadt (Otto-Loewi-Straße 2) und Noitzmühle (Föhrenstraße 13 / Traunaustraße 11) durchgeführt wird, auf neue Beine gestellt: Durch eine enge Zusammenarbeit von Lehrern, Eltern und Lernbegleitern kann auf schulische Defizite noch intensiver eingegangen werden. Lernen mit nachhaltiger Entwicklung steht nun im Vordergrund.

Das neue Konzept setzt auf ein pädagogisch geschultes und vielseitig kompetentes Lehrpersonal. Die Lernbegleitung findet in Kleingruppen zu je fünf bis sechs Kindern statt, um die Qualität der Förderung zu sichern. Der Kontakt



sowie die Kooperation und Koordination mit den Schulen tragen zu einer effektiven Zusammenarbeit auf diesem Gebiet bei.

Wichtigstes Element ist die Kommunikation zwischen Schülern, Schule und Eltern, um eine Förderung bestmöglich durchführen zu können. Dies wird mit Einverständnis der Erziehungsberechtigten durch ein eigenes Mitteilungshaft garantiert. So kann gezielt auf

Lernschwächen eingegangen werden, und die Eltern sind über die Entwicklung des Kindes informiert.

**Bürgermeister Dr. Andreas Rabl:** „Mangelhafte Deutschkenntnisse führen zu schlechteren schulischen Leistungen und geringeren Berufschancen. Die neu organisierte Lernbegleitung stellt eine sinnvolle Unterstützung zur Vermittlung von Sprachkenntnissen dar.“

**Integrationsreferent Vizebürgermeister Gerhard Kroiß:**

„Der Erwerb der deutschen Sprache in Wort und Schrift bildet das Fundament für eine gelungene Integration. In Kleingruppen werden die eigenen Hausaufgaben mit Pädagogen erledigt, wobei das Hauptaugenmerk immer darauf liegt, als gemeinsame Sprache an diesen Nachmittagen die Deutschkenntnisse zu stärken.“

## Stadt Wels



Im Namen des Stadtsenates der Stadt Wels sagen wir unseren Einsatzkräften

# DANKE!

für die wertvolle Arbeit für die Welser Bevölkerung!  
Auch für 2017 wünschen wir Ihnen alles Gute.



Bürgermeister  
Dr. Andreas Rabl



Vizebürgermeister  
Gerhard Kroiß



Vizebürgermeisterin  
Silvia Huber



Vizebürgermeisterin  
Christa Raggl-Mühlberger



Stadtrat  
Peter Lehner



Stadtrat Johann Reindl-  
Schwaighofer, MBA



Stadträtin Margarete  
Josseck-Herd



Stadtrat  
Klaus Hoflehner





**Dienststellenleiter Dipl.-Ing. Christoph Haslmayr (Stadtgärtnerei), ASKÖ-Präsident Fritz Hochmair, Gesundheitsbeauftragte Mag. Julia Reiter, Gesundheitsreferentin Vizebürgermeisterin Silvia Huber, Mag. Anita Rackaseder (Landesgeschäftsführerin ASKÖ OÖ), Sportwissenschaftler und Projektleiter Mag. Thomas Kissler und Mag. Manfred Sams (Bezirksvorsitzender ASKÖ Wels, alle v.l.).**

## Demenzvorsorge-Strecke wurde eröffnet

Gemeinsam mit der ASKÖ Oberösterreich hat die Stadt Wels ein innovatives Bewegungsprojekt in der Demenzvorsorge umgesetzt. Im Zuge dessen wurde in der **Parkanlage Linzer Straße** eine Bewegungstrecke im öffentlichen Raum installiert. Einfache Übungen, die mit Denkaufgaben kombiniert werden können, werden auf Beschilderungen an den Wegstrecken erklärt und laden die Parkbesucher zum Ausprobieren ein. „Es gibt zahlreiche Faktoren in unserem Alltag, die

schädlich sind für die Gesundheit. Deshalb ist eine ganz bewusste Vorsorge enorm wichtig. Öffentliche Bewegungstrecken, Bewegungstreffs, langfristige Bewegungsangebote und Schulungen zum Thema Demenzvorsorge sollen für das wachsende Problem sensibilisieren. Schließlich zeigen Untersuchungen ganz klar den positiven Einfluss der Bewegung in der Demenzvorsorge“, so Gesundheitsreferentin Vizebürgermeisterin Silvia Huber bei einem Lokalausgang.

### Pflegeeltern gesucht!

Kinder- und Jugendhilfe der Stadt Wels  
Stadtplatz 1, 4600 Wels, Tel. 07242 235-7700  
E-Mail: [jw@wels.gv.at](mailto:jw@wels.gv.at), Web: [www.wels.gv.at](http://www.wels.gv.at)

## Neunutzung: Seniorenheim soll umfunktioniert werden

Eine Neunutzung des Hauses Magazinstraße 5 regt die Stadt Wels an: Das Gebäude der Seniorenbetreuung soll auf längere Sicht Menschen mit Beeinträchtigung im Alter zwischen 20 und 60 Jahren beherbergen. Eine entsprechende Resolution an die Oberösterreichische Landesregierung beschloss der Welser Gemeinderat am Montag, 7. November einstimmig.

### Betreuung von Menschen mit Beeinträchtigung

Sowohl in der Stadt als auch im gesamten Bundesland sind derartige Plätze sehr gefragt: Laut aktuellen Medienberichten benötigen 400 beeinträchtigte Menschen in Oberösterreich sofort einen Wohnplatz, 3300 weitere stehen mit unterschiedlicher Dringlichkeit auf Wartelisten. Mit Stand Ende Oktober 2016 stehen in Wels bei den 20- bis 60-jährigen 75 Personen, die über das Chancen-

gleichheitsgesetz in Vollbetreuung behandelt werden, auf der Warteliste für einen Heimplatz.

**Bürgermeister Dr. Andreas Rabl:** „Mit diesem Beschluss möchte die Stadt Wels einen Beitrag leisten, passende Plätze für Menschen zur Verfügung zu stellen. Das Haus Magazinstraße 5 wäre nach einem entsprechenden Umbau bestens für eine derartige Einrichtung geeignet.“

**Sozialreferentin Vizebürgermeisterin Christa Raggl-Mühlberger:** „Gerade für Menschen mit Beeinträchtigung zwischen 20 und 60 Jahren ist es oft schwer, sich von der Familie pflegen zu lassen. Sie ziehen sich immer weiter in sich zurück und vermeiden soziale Kontakte mit der Gesellschaft. Oft verweigern sie jegliche Hilfe und haben keinen geregelten Tagesablauf mehr. Umso wichtiger ist es daher, ihnen die Hilfe zukommen zu lassen, die es ihnen ermöglicht, ein Mindestmaß an Lebensqualität zu erhalten.“

### Dr. Johannes Gründlinger FA für Zahn-Mund- und Kieferheilkunde

*Prophylaxe · Beratung · Kronen · Brücken*

tel. Voranmeldung am

MO + MI 13 - 17 Uhr,

DI + DO + FR 8 - 12 Uhr

**Telefon: 0664 / 21 27 170**

Wimpassingerstraße 2 · 4600 Wels

**Austaller Brennstoffe GmbH**  
Maria-Theresia-Straße 17, A-4600 Wels  
Tel.: 07242/47027, Fax DW 20  
[office@ austaller-brennstoffe.at](mailto:office@ austaller-brennstoffe.at)  
[www.austaller-brennstoffe.at](http://www.austaller-brennstoffe.at)  
**Heizöle • Diesel • Brennholz**  
**Holzbricketts • Propangas • Kohle**

### Brennstoffvorrat anlegen!

Der Winter ist da und der Wunsch nach wohliger Wärme steigt. Ein Holzofen ist während der Heizsaison ein zusätzlicher angenehmer Wärmespender. Die Firma Austaller Brennstoffe GmbH bietet jetzt **trockenes Buchenbrennholz, Holzbrikett und Kohlebrikett** an. Sichern Sie sich Ihren Brennstoffvorrat für die kommende Heizsaison, so lange der Vorrat reicht!

Zustellung mit Kranwagen oder lose gekippt möglich.

**Für Ölheizungsbesitzer:** Modernisieren zahlt sich aus! Bis 2017 können Sie Ihre in die Jahre gekommene Ölheizung durch eine neue ersetzen und dabei Geld kassieren! Informationen erhalten Sie im Brennstoffhandel oder unter [www.heizenmitoel.at](http://www.heizenmitoel.at).



# Wels und Thalheim ziehen in Sachen Kultur gemeinsam an einem Strang

*Über fünf Brücken beziehungsweise Stege können sich die Thalheimer nach Wels bewegen und auch umgekehrt. Der Blick über die Stadt- und Gemeindegrenzen - oder in diesem Fall zum anderen Traunufer - ist gerade im Kulturbereich besonders wichtig, ermöglicht er doch beständig eine Weiterentwicklung und beugt dem Stillstand vor.*

Daher begannen vor fast genau einem Jahr Gespräche zwischen der Stadt Wels und der Marktgemeinde Thalheim über eine mögliche Kooperation im Kulturbereich. Mit dem **Magazin „Wels-Kultur“** verfügt die Stadt Wels über ein bestens etabliertes Ankündigungsmedium, das auch durch die Verteilung mit dem Amtsblatt alle Welser Haushalte erreicht. Darüber hinaus werden schon jetzt rund 2500 Exemplare an kulturinteressierte Personen außerhalb von Wels versandt.

Mit der Ausgabe 09/2016 des Magazins „WelsKultur“ war erstmals auch die Marktgemeinde Thalheim im Magazin vertreten. Auf einer Seite wurden die kulturellen Höhepunkte präsentiert, alle Veranstaltungen der Nachbargemeinde erschienen darüber hinaus auch in der Chronologie.

## Gespräche nun auch mit weiteren Umlandgemeinden

Die kulturelle Kooperation zwischen Wels und Thalheim bildet für Kulturstadtrat Reindl-Schwaighofer den Auftakt für Gespräche mit den Kulturverantwortlichen aller Welser Umlandgemeinden. „Der Besucherstrom zu unseren



**Gemeindevorstand Andreas Gatterbauer, Kulturstadtrat Johann Reindl-Schwaighofer und Bürgermeister Andreas Stockinger (v.l.) mit der Titelseite der ersten gemeinsamen „WelsKultur“-Ausgabe.**

Kulturveranstaltungen hört nicht an der Stadtgrenze auf. Wels zieht Kulturinteressierte aus allen Nachbargemeinden an und ist somit der kulturelle Knotenpunkt der Region.

Diese Zusammenarbeit mit Thalheim kann vielleicht ein Startschuss sein, um die Stadt Wels und Wels-Land in der öffentlichen Wahrnehmung als **Kulturregion** zu positionieren. Davon würde der ganze Bezirk profitieren.“ Dies zeigt sich laut dem Welser Kulturreferenten nicht nur bei den städtischen Kulturveranstaltungen (wie beispielsweise den Abonnementkonzerten), sondern auch bei Veranstaltungsreihen mit Koopere-

ationspartnern wie der Schubertiade Wels oder den Sprechtagen Wels/Thalheim: Hier finden die einzelnen Veranstaltungen bereits gemeindeübergreifend statt. Dieses über Gemeindegrenzen hinausgehende Denken möchte Stadtrat Reindl-Schwaighofer auch in anderen kulturellen Bereichen forcieren. Ein gutes Beispiel ist für den Kul-

tureferenten die Wirtschaft: „Im Bereich der Wirtschaft ist gemeindeübergreifendes Denken und Handeln heutzutage völlig normal. Menschen kaufen in Nachbarorten ein beziehungsweise arbeiten und wohnen in unterschiedlichen Orten. Hier kann der Kulturbereich zweifellos noch von der Wirtschaft lernen.“

## Meinungen

### Kulturstadtrat Johann Reindl-Schwaighofer:

„Wels zieht Kulturinteressierte aus allen Nachbargemeinden an und ist somit der kulturelle Knotenpunkt der Region. Diese Zusammenarbeit mit Thalheim kann vielleicht ein Startschuss sein, um die Stadt Wels und Wels-Land in der öffentlichen Wahrnehmung als Kulturregion zu positionieren. Davon würde der ganze Bezirk profitieren.“

### Bürgermeister Andreas Stockinger und Gemeindevorstand Andreas Gatterbauer:

„Thalheim ist in vielerlei Hinsicht eine lebenswerte Gemeinde. Die Infrastruktur und das Zusammenleben sind gut organisiert, und es ist auch noch etwas von dörflicher Gemeinschaft im positiven Sinne zu spüren. Das Miteinander steht im Vordergrund. Man kann ohne Übertreibung sagen, Thalheim blüht auf. Wir Thalheimer profitieren aber auch von der geografischen Lage in unmittelbarer Nachbarschaft zu Wels. Eine Vielzahl urbaner Angebote und Möglichkeiten stehen uns so zur Verfügung und erhöhen die Attraktivität Thalheims als Wohn- und Lebensort. Umgekehrt ist Thalheim Naherholungsgebiet für viele Welser. Zahlreiche Veranstaltungen in Thalheim werden auch von Welsern gut besucht. Mit dieser neuen Kooperation werden wir dieser Lebensrealität einmal mehr gerecht und setzen damit auch ein Zeichen der Offenheit und des Miteinander.“

## Symposium über die kulturelle Zukunft

Zur Stärkung und Schärfung des kulturellen Profils der Stadt Wels fand am Dienstag, 8. November ein Symposium im Medienkulturhaus statt. Neben Impulsreferaten und Diskussionen von und mit Kulturschaffenden, Wirtschafts- und Tourismusvertretern und Universitätsprofessoren konnte dabei auch eine Wanderausstellung zum Thema „**Kulturhauptstadt 2024**“ besichtigt werden.

„Im Kulturbeirat sowie im Kulturausschuss fanden bereits Diskussionen über die kulturelle Zukunft der Stadt Wels statt. Das Symposium im Medienkulturhaus war der nach außen sichtbare Auftakt für eine Ist-Stand-Erhebung darüber, was Wels derzeit im Kulturbereich bietet sowie über die Frage, wohin sich Wels kulturell entwickeln soll. Am Ende des Prozesses sollte ein **Kulturleitbild** und ein **Kulturentwicklungsplan** stehen“, berichtet Kulturstadtrat Reindl-Schwaighofer.



**Vizebürgermeister Gerhard Kroiß (1.v.l.), Stadtrat Peter Lehner (3.v.l.), Vizebürgermeisterin Christa Raggl-Mühlberger (2.v.r.) und Wels Marketing-Direktor Peter Jungreithmair (1.v.r.) gratulierten den Verantwortlichen zur erfolgreichen Neueröffnung am Kaiser-Josef-Platz.**

## Zweirad-Shop eröffnete am Kaiser-Josef-Platz

Der Welser Innenstadt-Handel ist durch die Übersiedelung des Traditionsunternehmens Zweirad-Shop Klein Gerald e.U. in der Kernzone um einen weiteren wertigen Anbieter im Segment Sport- und Freizeit reicher.

Der Vollbetrieb am **Kaiser-Josef-Platz 41** startete Ende November auf einer Gesamtfläche von 260

Quadratmetern und umfasst Beratung, Verkauf und Service von Fahrrädern und E-Bikes im Mittelpreis- und Premiumsegment. Besondere Kundenwünsche werden bei Zweirad-Shop KLEIN ab sofort auch auf der neuen Händler-Suchplattform „Hallo Wels“ beantwortet und somit die Service-Qualität nochmals ausgebaut.

**Unsere Kunden sehen, was ein Zuhause schöner macht.**



**Du siehst deine Chance auf eine abwechslungsreiche Lehre beim Weltmarktführer.**

IKEA Distribution Services Austria GmbH & Co OG in Wels sucht

**Lehrlinge (m/w)**

Mach deine Lehre als **Betriebslogistikkaufmann/-frau** oder **Elektrotechniker/in** in einem der größten und modernsten Logistikzentren Österreichs.

IKEA bietet modernste Berufsausbildung mit Team-Spirit, der Möglichkeit auf ein mehrwöchiges Auslandspraktikum und die Chance auf eine nationale oder internationale Karriere bei einem der erfolgreichsten Konzerne der Welt.

Die Lehrlingsentschädigung für das 1. Lehrjahr beträgt mind. 526,50 EUR brutto pro Monat laut Kollektivvertrag. Zusätzlich bieten wir attraktive Sozialleistungen.

Informiere und bewirb dich online unter

**[www.IKEA.at/jobs](http://www.IKEA.at/jobs)**



## Stromgutscheinaktion für Bedürftige läuft wieder

Wie bereits heuer im Frühjahr unterstützt die Stadt Wels wieder bedürftige und in Notlage geratene Bürger mit kostenlosen Stromgutscheinen der Wels Strom GmbH. Die Ausgabe erfolgt nach einer Bedarfserhebung im Büro von Sozialreferentin Vizebürgermeisterin Christa Raggl-Mühlberger (Rathaus, Stadtplatz 1, 1. Stock, Zi. 174). Anschließend können die Gutscheine direkt im Kundenzentrum der eww-Gruppe (Pfarrgasse 1) abgegeben und dem jeweiligen Stromkonto gutgeschrieben werden. Neben dieser finanziellen

Hilfe erhalten die betroffenen Personen auch kostenlose LED-Lampen.

**Sozialreferentin Vizebürgermeisterin Christa Raggl-Mühlberger:** „Gerade vor Weihnachten ist mir die Unterstützung derjenigen Bürger, die es aus verschiedenen Gründen nicht so leicht haben, ein persönliches Anliegen. Diese gemeinsame Aktion ist ein kleiner, aber dennoch sehr wichtiger Beitrag dazu. Herzlichen Dank an die Wels Strom GmbH für die kostenlose Unterstützung!“



**Ing. Friedrich Pöttinger (Geschäftsführer Wels Strom GmbH), Sozialreferentin Christa Raggl-Mühlberger und Ing. Lothar Müller (Bereichsleiter Energie und Dienstleistungen Wels Strom GmbH., alle v.r.).**

### + EINLADUNG +

Der Gemeinderat der Stadt Wels lädt alle Welserinnen und Welser herzlich ein, an der am

**Montag, 30. Jänner 2017, um 15 Uhr,  
in der Stadthalle**

stattfindenden

**11. Sitzung des Gemeinderates  
teilzunehmen.**

Nehmen Sie die Einladung des Gemeinderates der Stadt Wels an und dokumentieren Sie damit ihr Interesse an den aktuellen kommunalpolitischen Entscheidungen in der Stadt Wels.

Die Sitzung wird im Internet (**[www.wels.gv.at](http://www.wels.gv.at)**) übertragen.



## Parkkrallen schnappten bisher 14 Mal zu



Seit einem halben Jahr setzt die Stadt Wels bei notorischen Falschparkern mit ausländischem Kennzeichen so genannte Parkkrallen ein. Bilanz: Die drei technischen Sperren kamen bisher 14 Mal zum Einsatz und sicherten der Stadt somit Strafeinnahmen von 1195 Euro. Diese wären andernfalls für die Stadt wohl verloren gewesen: Denn die Parkkrallen kommen lediglich dann zum Einsatz, wenn die Strafverfolgung offensichtlich unmöglich, wesentlich erschwert oder mit einem sehr hohen Aufwand verbunden wäre. Drei der „gekrallten“ Fahrzeuge kamen übrigens aus Rumänien, jeweils zwei aus der Schweiz, Bulgarien und der Slowakei. Jeweils einmal erwischte es Lenker aus den Niederlanden, Frankreich, Italien, Ungarn und Polen.

Die Parkkralle wird nur bei Kraftfahrzeugen mit **ausländischen Kennzeichen** verwendet, bei denen nachweislich **mindestens ein weiteres unbezahltes Parkvergehen** vorliegt. Angebracht wird sie im Auftrag der städtischen

Parkraumbewirtschaftung von Mitarbeitern der städtischen Ordnungswache, des Rayondienstes der städtischen Betriebe oder des Österreichischen Wachdienstes (dieser ist in Wels mit der Überwachung des ruhenden Verkehrs beauftragt). Zusätzlich kommt auf die Fensterscheibe der Fahrer- und Beifahrertür auch jeweils ein Informationszettel auf Deutsch und in der Sprache, die der Lenker voraussichtlich versteht. Die Radsperre bleibt jedenfalls so lange am Fahrzeug, bis sämtliche ausstehenden Strafen und Sicherheitsleistungen (55 Euro pro ausgestelltem Organmandat) bezahlt sind. Die einmaligen Anschaffungskosten betragen rund 290 Euro pro Kralle.

**Sicherheitsreferent Vizebürgermeister Gerhard Kroiß:** „Bereits im ersten Halbjahr ihres Einsatzes haben die drei Parkkrallen für die Stadt mehr eingebracht, als sie gekostet haben. Zudem sind sie ein wirksames Signal dafür, Fahrzeuge nur tatsächlich dort abzustellen, wo dies auch erlaubt ist!“

### Mit uns schaffst Du's!

- ▲ **Begleitkurse während des Semesters**  
Einstieg jederzeit, ohne Einschreibgebühr, ohne Bindungsfrist
- ▲ **Intensivkurse in den Weihnachtsferien**
- ▲ **Kleinstgruppen (2 bis 5 SchülerInnen)**
- ▲ **Einzelunterricht**

**IFL NACHHILFE**  
Mag. Nina Lachmair  
Institut Dr. Rumpeltsch

4600 Wels · Kaiser-Josef-Platz 35 · Tel. 0 72 42 / 350 999 · www.ifl.at

## Vernetzung von Kultur, Bildung und Wirtschaft



Der Wirtschaftsraum Wels braucht ein dynamisches Klima, dazu trägt auch die Kultur bei. Daher stellte Kultur- und Bildungsstadtrat Johann Reindl-Schwaighofer den Kontakt zwischen zwei **innovativen Orten** in Wels her: Nämlich dem Medienkulturhaus (MKH) und dem neuen Start-up-Center „Workspace“ in der Bauernstraße. Dort stehen auch Studenten der Fachhochschule (FH) Wels Arbeitsplätze kostenlos zur Verfügung. „Sowohl im MKH als auch bei Work-

space sind sehr kreative Menschen am Werk, da müssten Synergien möglich sein“, glaubt Stadtrat Reindl-Schwaighofer, der eine Vernetzung von Kultur, Wirtschaft und Bildung für sinnvoll hält.

Im Bild v.l. Mag. Dr. Gerold Weisz (FH Oberösterreich), Gemeinderat Karl Schönberger, Barbara Mörtenhumer (Workspace-Team), Harald Schermann (MKH), Stadtrat Johann Reindl-Schwaighofer und FH Oberösterreich-Geschäftsführer Dr. Gerald Reisinger.

**Kneipp** Aktiv-Club  
WELS

Einladung zum Vortrag von  
Mag. Dr. Maria Theisen

**ENGEL**

Himmliche Boten in alten Handschriften. Jeder kennt sie, jeder liebt sie, aber was wissen wir über sie?

**Donnerstag 02. 02. 2017  
um 18 Uhr  
im Clubraum des Gösser.**



**Natürlich gesund leben**

Wir bieten wöchentlich Gymnastik, Wandern, Seniorentanz, im Frühling und Sommer auch Radfahren in herzlicher, fröhlicher Gemeinschaft.

Schnuppern Sie kostenlos und werden Sie Mitglied!

Unser Programm liegt kostenlos in der VKB Wels, Kaiser-Josef-Platz, auf oder Sie finden es im [www.kneipp-wels.0101.at](http://www.kneipp-wels.0101.at)

**Unsere Telefonnummer: 0660 523 14 82**

## Tante Elsa und die Weihnachtsmaus



In der Vorweihnachtszeit führte die als „**Ursophon**“ bekannte Ursula Laudacher ihr Mitmachtheater „Tante Elsa und die Weihnachtsmaus“ im Kindergarten Lichtenegg auf. Die Kinder nahmen mit Begeisterung Anteil und

sangen und sprachen die ihnen bereits bekannten Lieder, Reime und Redewendungen mit. Das freute auch die zuständige Generationen-Stadträtin Margarete Jossack-Herdts und Dienststellenleiterin Elisabeth Weidinger (Bild).

## Zwei tolle Projekte im Kindergarten Herderstraße



In den vergangenen Wochen fanden im Kindergarten Herderstraße unter der Leitung von Petra Weidinger zwei tolle Projekte statt: Bei dem von der EU geförderten Projekt zum Thema „Gesundheit und Ernährung“ wurde für die Kinder ein **Kräuterworkshop** organisiert, in dem die Schulanfänger gesunde Wiesenkräuter kennenlernen und zubereiteten. Auch Stadträtin Margarete Jossack-Herdts und Landtagsabgeordnete Mag. Silke Lackner (EU-Projektbeauftragte)

konnten die Begeisterung der Kinder bei einem Besuch im Kindergarten miterleben. Das zweite Thema, das im Kindergarten groß geschrieben wird, ist die **Verkehrserziehung**. Dazu wurde das für Kindergartenkinder entwickelte Programm „Das kleine Straßen-1x1“ durchgeführt. Auch hier überzeugten sich Vizebürgermeister Gerhard Kroiß und die zuständige Referentin Jossack-Herdts von der Begeisterung der Kinder (Bild).

**Edelsteinkunde oder Gemmologie ist ein Teilgebiet der Mineralogie. Ihre Aufgabe ist die Bereitstellung von Methoden zur Unterscheidung natürlicher Edelsteine von Synthesen und Imitationen.**

## Gemmologie – Die Wissenschaft der Edelsteine

Jeder Edelstein verfügt über seinen eigenen "genetischen Fingerabdruck"

### Schmuckstein oder Edelstein?

In vielen Schmuckstücken sind "Schmucksteine" oder Edelsteine verarbeitet. Bei modernen Juwelen lässt sich die Echtheit und der Wert der verarbeiteten Steine oft durch beigelegte Zertifikate oder Rechnungen nachweisen.

Bei altem Schmuck, vielleicht geerbten Stücken ohne Gutachten, kann die Echtheit der Edelsteine und somit auch der Wert nur vom Fachmann festgestellt werden.

Reinheit, Farbe, Schliff und Fundstätte eines Edelsteins sind nur einige Kriterien, die mit Erfahrung und hochpräzisen technischen Geräten diagnostiziert werden können, um die Qualität und den Wert von Diamant, Smaragd, Rubin, Saphir & Co. zu ermitteln. Für den Laien sei noch erwähnenswert, dass echte Edelsteine ein vielfaches des Goldpreises eines Schmuckstückes ausmachen können.

[www.pretiosum.at](http://www.pretiosum.at)

Demnächst auch in Gmunden!

### Schon gewußt?

Ein echter Diamant mit einem Gewicht von nur 0,2 Gramm (!) und einem Durchmesser von nur 6,5 (!) Millimeter hat bereits 1 Karat, und kann je nach Qualität einen Preis von vielen tausend Euro erzielen! Zumeist verfügen Schmuckkäufer über keinerlei Erfahrung in Bezug auf Edelsteinschmuck oder gar antiken Kostbarkeiten. Um fundiertes Wissen zu erlangen, benötigt es eine mehrjährige Ausbildung zum Fachmann. So ist es nicht verwunderlich, dass edle Schmuckstücke einfach zerstört werden, um Gold für Recyclingzwecke zu erhalten und Edelsteine nicht berechnet werden.



### Unverbindlich und kostenfrei

Mündliche Echtheitsdiagnosen von Schmuck, Juwelen und Edelsteinen werden bei der Firma PRETIOSUM in Wels kostenlos durchgeführt. Beratung inklusive!



**Manuel Thomas**  
(GWA, EG)

Tätig im elterlichen Betrieb (Fa. Pretiosum und Goldankauf Regional)

Zertifizierter Diamantgutachter und Gemmologe (European Gemmologist)

Ausbildung an der Gemmologischen Akademie Linz, Mitglied der Österr. Gemmologischen Gesellschaft (ÖGemG)  
Zertifikat der Federation of European Education in Gemmology (FEEG)



**Pretiosum** Edelmetalle & Edelsteine  
Dr.-Salzmann-Str. 8, 4600 Wels  
Tel: 07242/910707



## „16 Tage gegen Gewalt an Frauen“ auch in Wels



Anlässlich des jedes Jahr am 25. November abgehaltenen „Internationalen Tages zur Beseitigung von Gewalt gegen Frauen“ beteiligt sich die Stadt Wels auch heuer wieder an der weltweiten Kampagne „16 Tage gegen Gewalt an Frauen“.

Bereits am Mittwoch, 23. November wurde die Flagge der Aktion „Frei leben ohne Gewalt“ der Menschenrechtsorganisation „Terre des femmes“ von Frauenreferentin Vizebürgermeisterin Silvia Huber, Vizebürgermeisterin Christa Raggl-Mühlberger, Stadträtin Margarete Josseck-Herd, Claudia Glössl (FGI) sowie Vertreterinnen des Kinderschutzzentrums Tandem gehisst (Bild).

Seit 1981 dient der 25. November als **jährlicher Gedenk- und Aktionstag** zur Bekämpfung von Diskriminierung und Gewalt gegenüber Frauen, seit 1999 ist er auch offiziell von der UNO anerkannt. Hintergrund war der Fall der Schwestern Mira-

bal: Diese waren 1960 in der damals diktatorisch regierten Dominikanischen Republik nach mehreren Verhaftungen durch Militärangehörige verschleppt und schließlich ermordet worden. Thematisiert werden an diesem Tag und den umgebenden „16 Tagen gegen Gewalt an Frauen“ vor allem die Einhaltung der Menschenrechte gegenüber Frauen und Mädchen.

Die **Schwerpunkte** reichen dabei von Zwangsprostitution über sexuellen Missbrauch, Sextourismus, Vergewaltigung, Beschneidung von Frauen, Häusliche Gewalt, Zwangsheirat bis hin zu weiblicher Armut.

„Gewalt an Frauen ist nach wie vor die größte Menschenrechtsverletzung schlechthin, und deshalb braucht es jedes Jahr diese Aktion sowie eine Sensibilisierung und die öffentliche Sichtbarmachung dieses Themas“, ist Frauenstadträtin und Vizebürgermeisterin Silvia Huber überzeugt.

## Welser Weihnachtskalender mit Nikolaus im Rathaus



Mit einem prominenten Gast kann der Welser Weihnachtskalender alljährlich bei seiner Station im Rathaus aufwarten: Nämlich mit dem Nikolaus höchstpersönlich. Vor dem bekannten Miniatur-Ledererturm sorgten Kinder des Kinder-

gartens Herminenhof, die im Quartier Gartenstadt beheimateten Blockflötenspatzen des Musikvereines der ÖBB Wels sowie Bürgermeister Dr. Andreas Rabl mit einer Weihnachtsgeschichte für adventliche Stimmung (Bild).



## RAUM FÜR TRÄUME

Massiv bauen  
mit Vertrauen!

**GERSTL**  
Massivhaus  
www.gerstl-massivhaus.at

Bauunternehmung Rudolf Gerstl KG Tel.: 07242 / 350 70, office@gerstl-massivhaus.at. Besuchen Sie unser Kundencenter im Gerstl Haus Wels, Pollheimerstraße 7, 4600 Wels



## Im Rathaus wurde „fair gehandelt“

Ein schöner Erfolg war die Ausstellung „Fair handeln“ im Welser Rathaus. Zahlreiche Besucher nutzten die Gelegenheit, sich mit der Thematik des fairen Handelns und Einkaufs auseinanderzusetzen. Besonders gut angenommen wurde der Informations- und Verkaufsstand des Weltladens Wels. Dieser zeigte die breite und qualitativ hochwertige Produktpalette an **Fair-Trade-**

**Artikeln** wie Kaffee, Tee, Schokolade, Gewürzen, Textilien und Handwerksprodukten. „Trotz Internet und sozialer Medien scheint es mir wichtig, Informationen und Bewusstseinsbildung mit solchen Aktivitäten immer wieder auch direkt an die Menschen vor Ort zu bringen“, zeigte sich auch die zuständige Umweltreferentin Vizebürgermeisterin Silvia Huber zufrieden.



**Umweltreferentin Vizebürgermeisterin Silvia Huber mit Vertreterinnen des Weltladens Wels.**

### Mieterschutzverband O.Ö.

Einen Sprechtag hält der Mieterschutzverband O.Ö. jeden Dienstag von 9 bis 12 Uhr, in der AK-Bezirksstelle, Roseggerstraße 8 ab. Telefon 680 219 38 48.

## Besuch bei ausgebauter Franz Leitner GesmbH



Vertreter der Stadt und der Wirtschaftskammer Wels besichtigten kürzlich den neuen Hallenzubau der Firma Franz Leitner GesmbH in der **Porzellangasse 26**. Besonders beeindruckt zeigten sich die Besucher von der neu in Betrieb genommenen Werkzeugmaschine der Firma Reiden. Insgesamt investierte der Welser Traditionsbetrieb mehr als 1,8 Mio. Euro in den

Zubau und den Kauf von neuen Maschinen.

Im Bild v.l. Wirtschaftsstadtrat Peter Lehner, Franz Scheibmair (Sparkasse Wels), Geschäftsführer Gemeinderat Ingo Spindler und Peter Guldan (beide Firma Leitner), Bürgermeister Dr. Andreas Rabl und Wirtschaftskammer-Leiter Dr. Manfred Spiesberger.

### Kostenlose Steuer- und Jungunternehmerberatung

4. Jänner 2017: StB Mag. Dietmar Sternbauer, Wels und StB Mag. Sieglinde Mayr, Wels

1. Februar 2017: StB Mag. Gerhard Diplinger, Wels und StB Helga Krendlsberger, Wels

Die Beratung findet von 13 bis 15 Uhr im Rathaus, Traungasse 6, Erdgeschoss, Zimmer 22, statt.

DESIGN, DAS  
NEUE WEGE GEHT.



BIS ZU

€ 1.000  
BONUS\*

### Der neue Mazda CX-3

**Inklusive:** 18 Zoll Aluräder, LED, Rückfahrkamera, 7" Farbdisplay, Sitzheizung, Berganfahrhilfe und **NAVIGATION** jetzt bei BWS um nur **20.990,-**

### **BWS Autotreff**

Linzer Straße 244, 4600 Wels  
07242/66081  
[www.bws-autotreff.at](http://www.bws-autotreff.at)

\*Eintauschbonus in Höhe von € 1.000 bei Kauf eines neuen Mazda CX-3 und Eintausch Ihres Gebrauchtwagens. Nicht mit anderen Aktionen kombinierbar. Aktionszeitraum: Vertragsabschluss bis 30. Dezember 2016.



Der Mazda CX-3 definiert die Klasse der kompakten SUVs neu. Dank optionalem Allradantrieb bringt ihn auch bei herausfordernden Straßenbedingungen nichts aus dem Rhythmus. MEHR AUF MAZDA.AT

MAZDA CX-3

ZOOM-ZOOM

Verbrauchswerte: 4,0-6,4 l/100 km, CO<sub>2</sub>-Emissionen: 105-150 g/km. Symbolfoto.



## Sicheres Radfahren auch im Winter

Auf die **richtige Bekleidung** achten: Statt dicken Kleidungsstücken am besten mehrere dünne Schichten (Funktionsunterwäsche) sowie wind- und wasserfeste Handschuhe, eine Haube (auch unter dem Helm) und warme Schuhe/Überschuhe tragen.

Sich **sichtbar** machen: Helle und reflektierende Bekleidung tragen, um auf der Straße sichtbar zu sein. Zusätzliche Reflektorstreifen an den Armen machen das Handzeichen beim Abbiegen noch besser sichtbar.

**Fahrweise** den Straßenverhältnissen anpassen: Winterliche Fahrbahnverhältnisse erfordern do-

siertes Bremsen und damit längere Bremswege. Den Sitz etwas niedriger stellen, damit im Fall des Falles die Füße schneller und bequemer den Boden erreichen. Ein verringerter Reifendruck verbessert den Straßenkontakt.

Gerade im Winter – regelmäßig **warten**: Bremsen, Schaltung, Kette und Fahrradschloss regelmäßig kontrollieren, damit nichts einfriert. Bei Salzstreuung das Fahrrad regelmäßig vom Salz befreien. Nähere Infos bei der Welser Radverkehrsbeauftragten Dipl.-Ing. Eva Berghofer per E-Mail unter [eva.berghofer@wels.gv.at](mailto:eva.berghofer@wels.gv.at) oder unter Tel. 235-5140.

## Tag der Offenen Tür beim Kroatischen Verein Wels



Zum Tag der offenen Tür lud im November der 1991 gegründete Verein „Hrvatski Dom Wels“ in sein Lokal in der **Haidestraße 41**. Neben Integrationsreferent Vizebürgermeister Gerhard Kroiß

nutzten auch sein Stadtsenatskollege Stadtrat Peter Lehner und Landtagsabgeordneter Gemeinderat Dr. Peter Csar die Möglichkeit zum Austausch mit den Vereinsmitgliedern (Bild).

## Spendenaktion für das Welser Tierheim



Nach dem großen Erfolg im Vorjahr findet auch heuer wieder eine karitative Weihnachts-Spendenaktion des Gartenfachmarktes Dehner und des Vereins der Freunde des Welser Tierheimes statt.

Auf einem mit Fotos der Welser Tierheimbewohner geschmückten Christbaum finden Kunden auf der Rückseite der Karten den jeweiligen Weihnachtswunsch des Tieres.

Menschen, die etwas Gutes tun möchten, suchen sich einen tierischen Weihnachtswunsch aus und begleichen den Kaufpreis direkt an der Kasse. Die Geschenkpriese bewegen sich zwischen 5 und 30 Euro und reichen von Tiernahrung über Hundespielzeug bis hin zu Kratzbäumen für Katzen. „Im vergangenen Jahr konnten zahlreiche Spenden und ein ganzer Kleinbus voller Geschenke für das Welser Tierheim gesammelt wer-

den. Es freut mich deshalb sehr, dass der Gartenfachmarkt Dehner diese von den Kunden so gut angenommene Aktion auch heuer wieder durchführt“, bedankt sich Tierheimreferentin Vizebürgermeisterin Silvia Huber (Bild, rechts vorne) beim Leiter der Welser Dehner-Filiale Fred Schneider und seinem Team sowie bei Sabine Gattermaier (Obfrau des Vereins der Freunde des Welser Tierheimes, Bild links vorne).

Wer den Bewohnern des Welser Tierheimes eine Freude bereiten möchte, hat **noch bis zum Heiligen Abend** die Möglichkeit, an der Spendenaktion in der Dehner-Filiale (**Oberfeldstraße 108**) teilzunehmen oder selbst Geschenke im Tierheim abzugeben. Darüber hinaus finden Kunden im Kassenbereich des Gartenfachmarktes eine Spendenbox, die über Weihnachten hinaus aufgestellt bleibt.



# infotag

7 Bachelor-Studiengänge + 2 Master-Programme

[www.fh-gesundheitsberufe.at/infotag](http://www.fh-gesundheitsberufe.at/infotag)

**Bewerbung:** Bachelor-Studiengänge: 1.1. - 31.3.2017 / Master-Programme: 1.1. - 15.6.2017

**27.1.2017, 10-16 Uhr**  
**Linz / Steyr / Wels**

**fh**  
GESUNDHEITS  
BERUFE OÖ



Zahlreiche Ehrengäste kamen zur Eröffnung des Geschäftes „ZweitBlick-Vintage Brandmode“ in der Gortana-Passage.

## Neueröffnungen zum Start der Welser Weihnachtswelt

Rechtzeitig zum Start der Welser Weihnachtswelt wurde der Welser Innenstadt-Handel mit weiteren Neueröffnungen aufgewertet. „Stilbruch“ eröffnete auf rund 80 Quadratmetern auf zwei Etagen ein Studio für individuelles Raumdesign und ausgewählte Einzelstücke im Segment „Wohnen“.

Die „Edelwerkstatt“ betreibt noch bis Samstag, 31. Dezember einen Pop-Up Store in der **Schmidtgasse 12** (ehemalige „Gewürzmühlerei“) mit Schwerpunkt auf Vintage und Kunsthandwerk. „Pop Up Fashion“ am **Stadtplatz 9-10** bietet noch

bis Samstag, 14. Jänner auf über 450 Quadratmetern Top-Markenware zu sensationellen Preisen. Und auch die **Gortana-Passage** freute sich über einen Neuzugang: „ZweitBlick-Vintage Brandmode“ bietet auf rund 150 Quadratmetern exklusive Damen-Markenmode.

Ebenfalls neu ist die „Handarbeiterei“ in der **Pfarrgasse 16**. Der Shop übersiedelte von Traun nach Wels und ist im Geschäft „Capri Moden“ zu finden. In der „Handarbeiterei“ dreht sich alles rund um Stricken, Nähen und dessen Zubehör.



Wirtschaftsstadtrat Peter Lehner, Inhaberin Eveline Sperl, Wels Marketing-Direktor Peter Jungreithmair, Vizebürgermeisterin Christa Raggl-Mühlberger und Liegenschaftseigentümer Johann Wimmer (v.l.).

## Jenny's Gastro versorgt Welser Turnverein

Als neue Pächterin der Gastronomie des Welser Turnvereines 1862 (**Volksgartenstraße 17**) kümmert sich Jennifer Tatiana Canay um das Wohl ihrer Gäste.

Bei der Eröffnungsfeier wünschten Bürgermeister Dr. Andreas Rabl und Wirtschaftsstadtrat Peter Lehner der frisch gebackenen Gastromomin alles Gute (Bild).

Nähere Informationen unter [www.wtv1862.at](http://www.wtv1862.at) unter dem Menüpunkt „Gastro“ im Internet.



## SCW: Eröffnung der Post- und BAWAG P.S.K.

Mitte November eröffnete in der Shoppingcity Wels (Salzburger Straße 223) ein neuer Post- und BAWAG P.S.K.-Standort. Die feierliche Übernahme erfolgte durch Stadtrat Peter Lehner, Alois Mondschein, MBA (Leitung Zentrales Partner Management der Post AG), Anton Krautgartner (Leitung Postpartner Management Mitte), Gerhard Gamsjäger (Brief, Werbe-

post & Filialen) und Klement Petzner (SCW). Neben dem breitgefächerten Angebot steht die SCW nun auch für postalische Dienstleistungen zur Verfügung.

**Geöffnet** ist der Post-Partner, der von der SCW selbst betrieben wird, Montag bis Donnerstag von 9 bis 19 Uhr, Freitag von 9 bis 20 Uhr sowie Samstag von 9 bis 18 Uhr.



Mit einer symbolischen Schlüsselübergabe wurde der neue Post- und BAWAG P.S.K.-Standort in der SCW eröffnet. (v.l.n.r. Klement Petzner, Alois Mondschein, Anton Krautgartner, Peter Lehner)

Foto: René Wimmer Photoart

MAYER SPIRITUOSEN GMBH  
MEHR ALS WEIN & SPIRITUOSEN.

MAYER SPIRITUOSEN GMBH

Öffnungszeiten: Mo-Fr 8.00 - 12.00 h | 13.00 - 17.00 h  
A-4609 Thalheim bei Wels | Josef-Auzinger-Straße 3  
Tel: 0 72 42 / 43310 | [office@mayer-spirituosen.at](mailto:office@mayer-spirituosen.at)  
[www.mayer-spirituosen.at](http://www.mayer-spirituosen.at)





Franz Brunner, DDr. Helmut Retzl, Energie AG-Generaldirektor Leo Windtner, Ing. Dietmar Kapsamer, Josef Fierlinger, Dr. Peter Öfferlbauer, Josef Lehner, Ing. Mag. Roland Richter, Vizebürgermeisterin Silvia Huber, Dr. Josef Wakolbinger, Mag. Peter Stöckler, Ulrike Hofmayr und Dr. Harald Berger (v.l.).

## Umweltkommission ehrte langjährige Mitglieder

Seit nunmehr 25 Jahren verfügt die Welser Abfallverwertung der Energie AG Oberösterreich Umwelt Service GmbH über ein eigenes System der institutionalisierten **Bürgerbeteiligung**. Herzstück des Beteiligungssystems ist die sogenannte „Umweltkommission“. In einer Jubiläumssitzung dankte Generaldirektor Windtner nun sieben Personen für ihr Engagement. Ge-

ehrt wurden Franz Brunner, Dr. Harald Berger, Dr. Josef Wakolbinger, Dr. Peter Öfferlbauer, Ulrike Hofmayr, Dietmar Kapsamer und Anrainersprecher Josef Lehner. In Vertretung von Bürgermeister Dr. Andreas Rabl sprach Umweltreferentin Vizebürgermeisterin Silvia Huber den Geehrten im Namen der Stadt Wels Dank und Anerkennung aus.

## Ausgezeichnete Zentralküche



Kürzlich fand die Preisverleihung des **Projekts „Schau auf di“** der Gesunden Küche Oberösterreich statt. In der Kategorie „Küche/Mittagsverpfleger“ erreichte die Kindergarten-Zentralküche Wimpassing mit dem Projekt „IREGIO – Internationale und regionale Verbundenheit“ den 1. Platz und nahm 1500 Euro als Gewinn mit nach Hause. Das Küchenteam unter Leiter Mario Häusler und Mohamed Rehem (im Bild r. und 2.v.r.) nimmt

sich zum Ziel, nachhaltig internationale Speisen mit regionalen Produkten zu verbinden. Dabei soll den Jüngsten die Vielfalt des Geschmacks näher gebracht werden. Der Gewinn wird nun für weitere gesundheitsfördernde Projekte eingesetzt. Mit den Preisträgern freuten sich auch die zuständige Generationen-Stadträtin Margarete Josseck-Herd und Dienststellenleiterin Elisabeth Weidinger (im Bild 2.v.l. und l.).

**SEAT**

**DER NEUE ATECA**  
**AB € 19.990,-**



**5 JAHRE GARANTIE\***

TECHNOLOGY TO ENJOY

Verbrauch: 4,3-6,1 l/100 km, CO<sub>2</sub>-Emission: 113-141 g/km. Symbolfoto. Unverbindl., nicht kart. Richtpreis inkl. MwSt. und NoVA. \*Die Garantie von insgesamt bis zu 5 Jahren und 100.000 km Laufleistung endet, wenn entweder die vereinbarte Zeitdauer abgelaufen ist oder die maximale Laufleistung überschritten wird, je nachdem, welches der beiden Ereignisse zuerst eintritt. Startaktion bis auf Widerruf. Angebot zur Markteinführung.

**SEAT LUGMAYR**

4600 Wels, Karl-Schönherr-Straße 1  
Tel. 07242/43377, www.lugmayr.at



ab € 98,-\*

**Wien-Wochenende mit Bahn zum Superpreis**

Komfortabel ab ganz OÖ in die Welthauptstadt der Musik reisen!

#### LEISTUNGEN:

- 1 oder 2 Übernachtungen im zentralen 4\*\*\*\*Hotel (6 zur Wahl)
- ÖBB-Bahnan- & rückreise aus ganz OÖ/2. Klasse/freie Zugwahl
- 2 U-Bahntickets

#### TERMINE:

jeden Do, Fr & Sa bis 18. Dez. 2016  
und 5. Jän. bis 31. März 2017

Aktionscode: **WAB12**

\*Preis gültig für 1 Nacht/Person

**Donau**  
Touristik - mit der Sicherheit eines großen Namens

**Donau Touristik**

4010 Linz/Donau, Lederergasse 4-12

☎ www.donau-touristik.cc ☎ 0732 2080-38

✉ staedte@donautouristik.com

## Hosenspende an das Soziale Wohnservice



Über eine Vielzahl neuer Hosen für Damen und Herren konnte sich kürzlich das Soziale Wohnservice (**Eisenhowerstraße 37**) freuen: Geschäftsführerin Gemeinderätin Petra Wimmer nahm die Spende von Nizamettin Gökbel von der

Änderungsschneiderei Nizam Fashion GmbH (**Pfarrgasse 36**) entgegen. Darüber freuten sich Vizebürgermeisterin Silvia Huber und Stadträtin Margarete Josseck-Herd (Bild).

Das nächste Amtsblatt erscheint am  
**Montag, 6. Februar 2017**

Die Profis  
vom  
Land



**Maschinenring**



## Ihr starker Partner durch's ganze Jahr

BAUM- UND STRAUCHSCHNITT BAUMABTRAGUNG GRÜNRAUMPFLEGE  
WINTER- UND SOMMERDIENST GARTEN- UND LANDSCHAFTSGESTALTUNG

**Maschinenring Wels**

Neinergutstr. 4, 4600 Wels  
07242/71230

wels@maschinenring.at

www.maschinenring.at/wels



Vizebürgermeister Gerhard Kroiß (2. Reihe, 1.v.l.) bedankte sich gemeinsam mit den anwesenden politischen Vertretern bei den Blockflötenspatzen und deren Projektleiterin Evelyn Bemetz (2. Reihe, 1.v.r.) für den gelungenen Auftritt.

## Adventliche Stimmung in der Noitzmühle

Mehr als 300 Gäste besuchten zwischen Freitag, 18. und Sonntag, 20. November den von der Stadt Wels organisierten **Adventmarkt** in der Noitzmühle. Jung und Alt zeigten sich von der Winterdorflandschaft mit acht rund um den Christbaum im Park vor dem Alten- und Pflegeheim aufgestellten Hütten begeistert. Während auf die Erwachsenen Punsch, Glühmost, Bratwürstel, Kekse sowie handwerkliche Produkte warteten, wurden den kleinen Gästen eine Kinderbuchlesung

sowie Maroni und Tee geboten. Für die festliche musikalische Untermalung sorgten die im Quartier Gartenstadt beheimateten Blockflötenspatzen des Musikvereins der ÖBB und das Bläserquartett der Stadtmusik Wels. „Der heurige Adventmarkt in der Noitzmühle war ein voller Erfolg. Besonders gefreut hat mich, dass auch viele Bewohner des Alten- und Pflegeheimes ihren Stadtteil-Adventmarkt besucht haben“, erklärt Vizebürgermeister Gerhard Kroiß.



**Beratung in Konfliktsituationen  
das Wohnumfeld betreffend**

Um gemeinsam an einer Verbesserung der Wohnzufriedenheit zu arbeiten und in Konfliktsituationen zu beraten, steht das Team des Volkshilfe Integrationsbüros Mosaik gerne zur Verfügung.

Telefonische Terminvereinbarungen und Auskünfte sind unter der Nummer 0676 87 34 7047 oder 07242 21 15 36 möglich.

### „WOHNPAK STADL-PAURA“

Geförderte 2-Raum-Eigentumswohnungen!  
Alle mit moderner, hochwertiger Ausstattung und Außenbereich!  
Küche komplett! Preise auf Anfrage!  
HWB: 27 kWh/m<sup>2</sup>.a; Kl.: B, fGEE: 0,57; Kl.: A+

**Wohnungsbeispiel:**

2-Zi-Whg. bestehend aus VR, Bad, VVC, AR, SZ, Wohnküche, Loggia/Terrasse/Eigengarten  
Wohnnutzfläche: 49,82 m<sup>2</sup>  
Loggia/Terrasse: 4,99 m<sup>2</sup>/7,23 m<sup>2</sup>  
Eigengarten: 104,82 m<sup>2</sup>

**KP: € 137.500,- zzgl. Nebenkosten**

**Vermittlungsprovision:** 3,6 % (inkl. 20 % USt) des Gesamt-Kaufpreises.

**Kontakt:** AICONS GmbH Fr. Renate Mertz

**Mobil:** 0660/944 88 13

**Mail:** renete.mertz@aicons.at



**aicons** | agentur für  
immobilien  
consulting



## Ehrung für den Erfinder des „Adventzaubers“

Für sein karitatives Engagement erhielt **Walter Hetzel** kürzlich von Sozialreferentin Vizebürgermeisterin Christa Raggl-Mühlberger die **Humanitätsverdienstmedaille der Stadt Wels in Gold** überreicht. Der Geehrte hatte vor exakt 20 Jahren gemeinsam mit seiner Familie die Idee einer vorweihnachtlichen Spendensammlung für notleidende Welsler Familien.

Unter dem Namen „Adventzauber“ schenkte Familie Hetzel im Jahr 1996 erstmals auf eigene Kosten Glühwein und Tee in der hauseigenen Garage aus. Was im ersten Jahr mit zehn Anwesenden und Spendeneinnahmen von rund 6000 Schilling begann, entwickelte sich in den vergangenen zwei Jahrzehnten zu einer jährlichen Veranstaltung mit mehr als 150 Personen und knapp 3000 Euro Spendengeldern.

In Summe konnten mit dem „Ad-

ventzauber“ in den vergangenen 20 Jahren mehr als 43.000 Euro an Spendengeldern gesammelt, und auf diese Weise **44 notleidenden Welsler Familien** mit Kindern geholfen werden.

Wie gut die Charity-Idee ankommt zeigt auch die Tatsache, dass die Speisen und Getränke mittlerweile von namhaften Firmen kostenlos zur Verfügung gestellt werden. „Mit der Humanitätsverdienstmedaille in Gold möchten wir uns bei Walter Hetzel und seiner Familie für das außergewöhnliche soziale Engagement bedanken. Besonders freut mich, dass sich sein Sohn Oliver bereit erklärt hat, die Organisation des Adventzaubers zu übernehmen und die Veranstaltung somit auch in Zukunft fortgesetzt wird“, bedankt sich Vizebürgermeisterin Raggl-Mühlberger bei dem Geehrten und seiner Familie.



Vizebürgermeisterin Christa Raggl-Mühlberger mit Walter Hetzel (Mitte) und seinem Sohn Oliver (li.).

## Sportehrenzeichen in Silber für Welsler Hockey-Trainer



Verdiente Auszeichnung für **Reinhard Mayer**, der beim ASKÖ Hockeyclub Wels vor allem im Nachwuchsbereich sehr aktiv war: Sportreferent Vizebürgermeister Gerhard Kroiß zeichnete den langjährigen Trainer mit dem **Sportehrenzeichen der Stadt Wels in Silber** aus (Bild).

Schon als Kind war Mayer beim HC Wels dem kleinen Ball nachgelaufen. Er war von dieser Sportart so fasziniert, dass er schon als Jugendlicher den Übungsleiterkurs absolvierte und sich intensiv in

der Nachwuchsarbeit engagierte. Im Laufe seiner Trainertätigkeit betreute Reinhard Mayer alle Nachwuchsmannschaften des HC Wels (U10, U12 und U14) und führte diese an die österreichische Spitze. Der Geehrte war maßgeblich daran beteiligt, dass der HC Wels immer Jugendmannschaften für die österreichischen Meisterschaften nennen konnte. Zahlreiche Medaillen wurden dabei erkämpft. Er trainierte auch die zweite Damenmannschaft und war lange Zeit als Schulhockey-Referent tätig.

### Familienberatungsstelle der Stadt Wels

Am Rosenhag 2

E-Mail: familienberatung.spb@wels.gv.at

Tel.: (07242) 29 586, Fax.: (07242) 235-1761

Montag und Mittwoch 14 bis 17 Uhr;

Telefonische Terminvereinbarung erforderlich!

Für Einzelpersonen, Paare, Familien und Gruppen

Wir bieten an: Ehe- und Familienberatung; Psychotherapie; Psychologische Beratung; Rechtsberatung; Medizinische Beratung; Scheidungsberatung bei Gericht

**Schlüsselzentrale**  
Winzer GmbH  
Der Fachbetrieb für Ihre Sicherheit



**Beratung**  
**Verkauf**  
**Service**  
**Reparatur**



Gerhard Altenhofer  
Geschäftsführer

Schlüsselanfertigung  
Schließanlagen  
Sicherheitsschlösser  
Tresore Verkauf  
Wartung

Notöffnung  
Sicherheitstüren  
Innentüren  
Alarmanlagen

Anfertigung aller elektronischen oder mechanischen Zylinderschlösser, sowie aller mechanischen und elektronischen Zylinderschlüssel!

**P GRATIS-Parkplätze im Hof!**

**Aufsperrdienst 0 676 / 38 296 38 • Täglich von 0-24 Uhr**

Traungasse 3-5 • A-4600 Wels • Tel. +43/72 42/44 0 35 • Fax +43/72 42/44 0 35/20  
office@schluesselzentrale.at • www.schluesselzentrale.at

## Offene Jugendarbeit mit Auszeichnung



Foto: Land OÖ

Bereits zum dritten Mal in Folge wurde die Stadt Wels für ihre Leistungen in der offenen Jugendarbeit vom Land Oberösterreich gewürdigt. Die Verleihung fand Ende November beim **Landeskongress „Junge Gemeinde“** im Landhaus in Linz statt.

Im Bild v.l. die Jugendreferenten von Land und Stadt Landeshauptmann-Stellvertreter Mag. Thomas Stelzer und Vizebürgermeister Gerhard Kroiß sowie Mag. Christian Schwarz und Leiter Karl Mittermaier von der Dienststelle Jugend.

## Nachwuchskicker spielten in der Halle groß auf



Den zweiten Platz hinter dem Turnierfavoriten Red Bull Salzburg – aber noch vor dem LASK – erreichten die Gastgeber des WSC/Hertha U8 im November beim **12. Franz Rainer Gedenkturnier**. Nach einer Vorrunde mit zwei Gruppen zu jeweils sechs Mannschaften entschieden Kreuzspiele über den Einzug ins Halb- und letztendlich in das Finalspiel. Mit Simon Brand-

stötter wurde übrigens ein Hertha-Spieler zum besten Tormann gewählt.

Bei der Siegerehrung freuten sich unter anderem Sportreferent Vizebürgermeister Gerhard Kroiß, sein Stadtensatskollege und WSC/Hertha-Nachwuchsförderungsklubobmann Stadtrat Klaus Hoflehner und Gemeinderat Mag. Bernhard Humer (Bild).

WWW.MARC-O-POLO.COM

# Marc O'Polo

**MARC O'POLO STORES**  
Wels, Schmidtgasse 24 · Linz, Arkade Taubenmarkt, Landstraße 12  
Pasching, Plus City, Pluskaufstraße 7 · Ried i. L., Hauptplatz 44

**DER NEUE FORD KUGA**

5 JAHRE\* GARANTIE

Dein bester Freund für jedes Abenteuer. Survival-Camp oder Nobelitaliener? Der neue Ford Kuga steht bereit! Sein intelligenter Allradantrieb bringt Dich überall hin, und in der Stadt macht er ebenso eine gute Figur wie vor der Almhütte. Und bei den vielen Ausstattungsvarianten findest Du genau den Kuga, der am besten zu Dir passt. **Der neue Ford Kuga. Ab sofort erhältlich.**

JETZT AB  
**€19.500,-<sup>1)</sup>**

**Motormobil**  
Paul Hahn Str. 2 - 4614 Marchtrenk  
07243/52225 - info@ford-motormobil.at

**Riehs**  
Mitterhoferstr. 6 - 4600 Wels  
07242/47462 - info@ford-riehs.at

Ford KUGA Kraftstoffverbr. ges. 4,4 – 7,4 l / 100 km, CO2-Emission 115 – 171 g / km. Symbolfoto | \* Beginnend mit Auslieferungsdatum, beschränkt auf 100.000 km. 1) Aktionspreis (beinhaltet Händlerbeteiligung, Modellbonus, Innovationsprämie, gültig bei Finanzierung über die Ford Bank) inkl. UST., NoVA und 5 Jahre Garantie. Nähere Informationen auf www.ford.at. Freiblebendes Angebot.





V.l. Peter Schauer (Feuerbestattung Oberösterreich), Dir. Karoline Reischl (ISZ), Berta Fuchsberger, Architekt Mag. Georg Harant, Ramona und Marcel Lang, Sozialreferentin Vizebürgermeisterin Christa Raggl-Mühlberger, Manuel Fuchsberger und Bürgermeister Dr. Andreas Rabl.

## Unterstützung für bedürftige Familien

Über Vermittlung von Sozialreferentin Vizebürgermeisterin Christa Raggl-Mühlberger spendete die Feuerbestattung Oberösterreich kürzlich je 500 Euro an zwei Familien von Kindern, die das **Integrative Schulzentrum** in der Porzellangasse 46 besuchen. Die Familien benötigen das Spendengeld dringend für Winterbekleidung und für die Unterstützung der Schulbildung ihrer Kinder.

Bürgermeister Dr. Andreas Rabl und Sozialreferentin Vizebürgermeisterin Christa Raggl-Mühlberger: „Gerade in der kalten Jahreszeit ist die Situation für bedürftige Familien noch schwieriger als im übrigen Jahr. Es freut uns, dass die Stadt in diesem Fall erfolgreich eine finanzielle Unterstützung vermitteln konnte. Herzlichen Dank an die Feuerbestattung Oberösterreich!“



Sportreferent Vizebürgermeister Gerhard Kroiß, Gabriele Holzinger, Manfred Höller und Turnierleiter Hans Oberndorfer (Upper-Austria-Cup, alle v.l.).

## Upper-Austria-Cup Mitarbeiter geehrt

Verdiente Ehrung für zwei treue Mitarbeiter des Upper-Austria-Cups in Wels: Gabriele Holzinger und Manfred Höller wurden von Vizebürgermeister Gerhard Kroiß mit dem **Sportehrenzeichen der Stadt Wels in Gold** ausgezeichnet. Sie sind jeweils ein Vierteljahrhundert in der Organisation dieses internationalen Jugend-Fußballturnieres tätig.

**Gabriele Holzinger** ist seit 25 Jahren in der Turnierleitung des Upper-Austria-Cups aktiv und zählt zu den wertvollsten Mitarbeiterinnen dieser Großveranstaltung. Sie erledigt Jahr für Jahr den gesamten Schriftverkehr in den Sprachen Italienisch und Französisch. Zudem

ist sie seit 1992 für die Betreuung der Mannschaften zuständig.

**Manfred Höller** ist ebenfalls seit 25 Jahren in der Organisation tätig. In dieser Zeit nahmen bei diesem internationalen Jugend-Fußballturnier mehr als 2000 Mannschaften aus 35 Nationen teil. Er erledigt seit dem Jahr 1992 den Schriftverkehr in den Sprachen Deutsch und Englisch.

**Das nächste Amtsblatt**

erscheint am Montag,

**6. Februar 2017**

# StrumpfGRUBE

# -25%

jeden Freitag und Samstag  
im Dezember

## WELS

KAISER-JOSEF-PLATZ 19

auf Hr. Wäsche  
Hr. Pyjama  
Hr. Bademäntel  
Hr. Jogginganzüge



## Amtliche Kundmachungen

Magistrat der Stadt Wels  
**BZ-BauR-5017-2015**

Flächenwidmungsplan  
für die Stadt Wels Nr. 5/2015  
Änderung Nr. 12  
Örtliches Entwicklungskonzept  
Nr. 2/2015 (Änderung Nr. 4)

Der rechtskräftige Flächenwidmungsplan für die Stadt Wels wurde wie folgt geändert:

Änderung Nr. 12: Umwidmung im Gebiet Neinergutstraße/Wimpasing, Katastralgemeinde 51215 Lichtenegg, für den Bereich der Grundstücke Nr. 536 Tfl., 534/1, 534/7 und 534/9 von derzeit Grünland-Dauerkleingarten auf Bauland-Wohngebiet bzw. Grünland-Grünzug 1: Bachbegleitgrün.

Mit der Änderung Nr. 4 wird die Konformität zu den plangrafischen Aussagen des Örtlichen Entwicklungskonzeptes hergestellt.

Diese Änderung wurde in der Zeit vom 21.10.2016 bis 04.11.2016 öffentlich kundgemacht und hat am 22.10.2016 Rechtswirksamkeit erlangt. Der genannte Plan liegt während der Amtsstunden beim Magistrat der Stadt Wels, Dienst-

stelle Stadt- und Verkehrsplanung, Amtsgebäude Pfarrgasse 25, 2. Stock, zur Einsichtnahme für jedermann auf.

Magistrat der Stadt Wels  
**BZ-BauR-5022-2015**

Flächenwidmungsplan  
für die Stadt Wels Nr. 5/2015  
Änderung Nr. 16

Der rechtskräftige Flächenwidmungsplan für die Stadt Wels wurde wie folgt geändert:

Änderung Nr. 16: Umwidmung im Gebiet Schafwiesenstraße, für den Bereich des Grundstückes Nr. 1041/1, Katastralgemeinde 51224 Pernau, von derzeit Grünland-Land- und Forstwirtschafts auf Bauland-Wohngebiet.

Diese Änderung wurde in der Zeit vom 21.10.2016 bis 04.11.2016 öffentlich kundgemacht und hat am 22.10.2016 Rechtswirksamkeit erlangt. Der genannte Plan liegt während der Amtsstunden beim Magistrat der Stadt Wels, Dienststelle Stadt- und Verkehrsplanung, Amtsgebäude Pfarrgasse 25, 2. Stock, zur Einsichtnahme für jedermann auf.

## Neues Mitglied im Gemeinderat

Nach dem Verzicht von Gemeinderätin Mag. Elke Mayerhofer wurde als listennächstes Ersatzmitglied der Grüne-Gemeinderatsfraktion **Mag. Peter Sönsner** in den Gemeinderat berufen. Er hat in der Sitzung des Gemeinderates am Montag, 7. November das Gelöbnis abgelegt. Mag. Sönsner folgt Mag. Mayrhofer in folgenden Aus-

schüssen des Gemeinderates nach: Finanz- und Präsidentalausschuss, Sicherheits-, Integrations- und Sportausschuss, Sozial- und Wohnungsausschuss (jeweils als Mitglied) sowie Generationenausschuss, Umwelt-, Frauen- und Gesundheitsausschuss und Verkehrsausschuss (jeweils als Ersatzmitglied).

## Indexanpassung bei Abwasser

Gemäß Beschluss vom Dezember 2006 des Stadtsenates und des Aufsichtsrates der eww ag werden die Preise der Tarifordnung Abwasser mit 1. Jänner 2017 gemäß VPI (Verbraucherpreisindex) um 0,89 % angepasst. Die Tarife für Anschluss- und Mindestanschlussbeitrag ent-

sprechen den Richtlinien der OÖ Landesregierung.

Weitere Informationen hierzu erhalten Sie im Kundenzentrum der eww ag, Pfarrgasse 1, 4600 Wels, unter der Kundenservice-Nummer 493-100 sowie unter:

[eww.at/privat/abwasser](http://eww.at/privat/abwasser)

Das nächste Amtsblatt erscheint am  
**Montag, 6. Februar 2017**

## IHRE NEUE DUSCHHE in 1-2 Tagen



VORHER



NACHHER



Fixieren Sie sich jetzt einen kostenlosen  
Beratungstermin & den Handwerkerbonus

Klaus Gföhler | GF

# VitaBad

DUSCH- & BADRENOVIERUNG

Gutschein über **€ 100,-**

Rufen Sie uns an und vereinbaren Sie ein unverbindliches und kostenloses Beratungsgespräch.

Bei Auftragserteilung ziehen wir Ihnen diesen 100 Euro Gutschein ab.  
Pro Auftrag nur ein Gutschein gültig. Keine Barablöse möglich.

**gültig bis 31.01.2017**

### IHRE VORTEILE:

- Barrierefreiheit gibt Sicherheit
- Rutschfestigkeit vermeidet Stürze
- Alles aus einer Hand
- Geringer Schmutz und Lärm
- Hilfe bei Förderanträgen

**VitaBad GmbH | GF Klaus Gföhler**

Jägerweg 4, 4600 Thalheim b. Wels  
Beratungcenter: 08 - 12 & 13 - 17 Uhr

**Telefon: 0 72 42 | 20 63 10**

Mail: [office@vitabad.at](mailto:office@vitabad.at)

**WIR FREUEN UNS AUF IHREN ANRUF!**



## + GEBURTEN +

4.11. Pichlmair Nora; 12.11. Nedeljković Adriana; 13.11. Wsól Natalia; 16.11. Jugović Lejla; 17.11. Jevjak Lukas; 17.11. Bonigut Lionel Roman; 22.11. Haudum Henri Michael;

## + TODESFÄLLE +

Helmut Knopf, Haidlweg 86, geb. 29.9.1941; Rosa Fichtner, Flurgasse 40, geb. 13.6.1920; Mario Huber, Primelstraße 8, geb. 1.2.1985; Ladislaus Wanitska, Oberfeldstraße 52, geb. 15.3.1932; Othmar Schaner, Tandlerstraße 13, geb. 21.9.1929; Adolf Heger, Lindenstraße 20, geb. 30.7.1943; Elfriede Lindner, Oberfeldstraße 52, geb. 26.4.1927; Karla Zöpfl, Herrengasse 12, geb. 1.6.1929; Maria Celinsek, Haidlweg 91, geb. 27.3.1919; Josef Hiegelsberger, Oberfeldstraße 52, geb. 16.5.1930; Wilfried Darhuber, Eibenstraße 50, geb. 10.1.1952; Helmut Putz; Ferd.-Wiesinger-Straße 6, geb. 3.4.1966; Andelko Maloča, Kalkofenstraße 32, geb. 2.8.1953; Kurt Hager, Ascheter Straße 38, geb. 25.8.1942; Brigitte Haas, St.-Peter-Straße 42, geb. 20.3.1947; Margareta Elisabeth, Friedhofstraße 60, geb. 9.12.1930; Elisabeth Ganglmair, Oberfeldstraße 52, geb. 19.9.1922; Christine Hillinger, Herrengasse 12, geb. 20.10.1927;

Josef Plaichner, Eiselsbergstraße 23, geb. 26.6.1944; Richard Pammer, Dr.-Schauer-Straße 5, geb. 4.12.1939; Erna Auburger, Kreuzpointstraße 16, geb. 14.10.1928; Martin Mair, Kreuzpointstraße 25, geb. 25.11.1951; Bernhard Reiter, Wertheimstraße 46, geb. 1.9.1959; Harald Zwirchmair, Schmierndorferstraße 15, geb. 29.3.1976; Maria Jany, Dr.-Schauer-Straße 5, geb. 2.3.1925; Elisabeth Brandstätter, Oberfeldstraße 52; geb. 15.10.1920; Gertrud Schenk, Billrothstraße 103, geb. 18.11.1940; Ludwig Zauner, Salzburger Straße 102a, geb. 16.6.1940; Maria Pirefellner, Knorrstraße 9, geb. 4.7.1937; Helga Platzer, Magazinstraße 5, geb. 8.10.1925; Elfriede Rücker, Traunaustraße 15, geb. 16.4.1940;

## + EHESCHLISSUNGEN +

12.11. Selman Ermin, Čosić Fatima, beide Wels; 12.11. Radujković Božidar, Vukadin Biljana, beide Lambach; 14.11. Crnkic Kenan, Durić Amanda, beide Wels; 18.11. Sahiti Arsim, Shabani Vedije, beide Wels; 18.11. Iseni Bashkim, Alija Neal, beide Wels; 19.11. Vladi Leonard, Elezi Violeta, beide Wels; 19.11. Müllner, Walter Christian, Treitinger, Barbara, beide Wels; 19.11. Mamić Milan, Salopek Tajana, beide Wels; 19.11. Dugonjić Ibro, Botić Harisa, beide Wels; 19.11. Demirtaş Mesut, Bitiş Bahar, beide Wels; 19.11. Alkan Tarik, Velju Shkendije, beide Wels

**Stadt Wels**

*Allen Welserinnen und Welbern  
ein frohes und besinnliches  
Weihnachtsfest und ein  
glückliches neues Jahr 2017!*



Dr. Andreas Rabl  
Bürgermeister



Mag. Georg Parzmayr  
Fraktionsvorsitzender FPÖ



Stefan Ganzert  
Fraktionsvorsitzender SPÖ



Markus Wiesinger  
Fraktionsvorsitzender ÖVP



Mag. Walter Teubl  
Fraktionsvorsitzender  
Die Grünen Wels

## Tagesheimstätten bieten viele Aktivitäten

Großer Beliebtheit bei den Senioren erfreuen sich die Tagesheimstätten der Stadt Wels.

Zahlreiche Veranstaltungen und Aktivitäten, organisiert von den Betreuerinnen, sorgen für Abwechslung. Der Besuch der Tagesheimstätten ist kostenlos und ohne Anmeldung jederzeit möglich!

## Tagesheimstätte Lichtenegg

**Ansprechpartnerin:**  
**Ingeborg Aitzetmüller**  
**Salzburger Straße 89,**  
**Eingang: Am Rosenhag,**  
**Tel. 417 37 88**

**Öffnungszeiten:**  
**Mo, Di, Mi von 11.15-17 Uhr**

**15.12. bis 8.1.** Winterferien –  
Tagesheimstätte geschlossen

**9.1.** 14 Uhr  
Neujahrsempfang  
**16.1.** Fußpflege  
**18.1.** 14 Uhr  
Begegnung im Alter

**27.1.** 14 Uhr  
Kegelrunde Schmiding  
**2.2.** 14 Uhr  
Klangschalenterapie

**Montags bis mittwochs**  
ab 11.30 Uhr **Mittagstisch**,  
täglich frisch. Kosten: 5 Euro,  
frisch vom Stiftskeller Lambach  
**Montags** 9 Uhr  
Seniorentanzen, Leitung Fr. Decker  
**Dienstags** Klangschalenterapie  
und um 14 Uhr Kaffeejause  
**Mittwochs** Gedächtnistraining  
und Bewegung  
**1x monatlich Geburtstagfeier**  
der Tagesheimstätten-Besucher

## Tagesheimstätte Neustadt

**Ansprechpartnerin:**  
**Monika Burndorfer**  
**Südtiroler Straße 44,**  
**Tel. 714 98**

**Öffnungszeiten:**  
**Mo-Do von 13-17 Uhr**

**27.12. bis 8.1.** Winterferien –  
Tagesheimstätte geschlossen

**9.1.** 14 Uhr  
Jahresbegrüßung  
**17.1.** 13 Uhr  
Fußpflege

**25.1.** 14 Uhr  
Faschingsfeier  
**7.2.** 13 Uhr  
Fußpflege  
**8.2.** 14 Uhr  
Geburtstagsfeier Jänner und  
Februar

**Dienstags**  
Sesselgymnastik und  
Gedächtnistraining  
**Donnerstags** 14.30 Uhr  
Nordic Walking, bei Schönwetter

### Angehörigen-Entlastungsdienst

**Ziel:** Langfristige und regelmäßige Entlastung pflegender Angehöriger bzw. kurzfristige Entlastung z.B. bei Erkrankung pflegender Angehöriger ausschließlich im häuslichen Umfeld über mehrere Stunden am Tag.

**Zielgruppe:** Pflegende Angehörige, die im Familienverband schon über einen längeren Zeitraum die Pflege und Betreuung einer Person mit Pflegestufe 3 bis 7 übernehmen. Pflegende Angehörige von Personen mit Demenz und hohem Betreuungsaufwand.

**Zeitliches Ausmaß:** Maximal 120 Stunden im Jahr in einem Wochenzeitrahmen von montags bis freitags zwischen 6 und 18 Uhr. Abweichungen im Einzelfall nach Vereinbarung möglich.

**Kontaktaufnahme und Kostenbeitrag:** Anfragen direkt an die Einsatzleitung der mobilen Dienste. Die Kostenbeiträge bei Inanspruchnahme des Dienstes orientieren sich an den Tarifen der mobilen Dienste nach dem Oö. Sozialhilfegesetz und sind sowohl vom Einkommen, als auch vom Pflegegeld (bei Bezug) abhängig.

**Kontakt:** Susanne Seemann, MSc | Magazinstraße 5  
Tel. 417-3070, Fax: 417-9417, E-Mail: [susanne.seemann@wels.gv.at](mailto:susanne.seemann@wels.gv.at)

## Tagesheimstätte Noitzmühle

**Ansprechpartnerin:**  
**Gilberta Leitner**  
**Eibenstraße 25,**  
**Tel. 714 95**  
**Öffnungszeiten:**  
**Mo, Di, Do von 13-17 Uhr**

**20.12. bis 5.1.** Winterferien –  
Tagesheimstätte geschlossen

**9.1.** 13 Uhr  
Neujahrsempfang  
**17.1.** 8 Uhr  
Friseur, Fußpflege und Maniküre  
**26.1.** 13 Uhr  
Faschingsparty mit Musik

**31.1.** 13 Uhr  
Gymnastik und Fitness  
**1.2.** 12 Uhr  
Senioren kochen für Senioren  
**9.2.** 13 Uhr  
Lustiges und Heiteres zur  
Faschingszeit

**Mo. und Do.** ab 13 Uhr  
Physiotherapie und Fitness mit  
Hilde Kleiß  
**Dienstags** ab 13 Uhr  
Kaffeehausnachmittag

**1x monatlich** 12 Uhr  
Seniorenkochen

## Tagesheimstätte Puchberg

**Ansprechpartnerin:**  
**Marion Harrer**  
**Puchberger Straße 20,**  
**Tel. 20 73 92**  
**senb@wels.gv.at**  
**Öffnungszeiten:**  
**Mo-Do von 13-17 Uhr**

**13.12. bis 9.1.** Winterferien –  
Tagesheimstätte geschlossen

**10.1.** 15 Uhr  
Prosit Neujahr mit Jause und  
Rückblick

**17.1.** 12.30 Uhr  
Senioren kochen auf  
**18.1.** 14 Uhr  
Heimkino  
**25.1.** 14.30 Uhr  
Senioren yoga  
**7.2.** 14.30 Uhr  
Vortrag Rotes Kreuz  
**12.1., 19.1., 26.1.** 13 Uhr  
Massage – nur mit Anmeldung  
**9.1., 16.1., 23.1.** 13 Uhr  
Fußpflege – nur mit Anmeldung

**Dienstags** Kuchenbacktag

## Tagesheimstätte Knorrstraße

**Ansprechpartnerin:**  
**Gabriele Oss**  
**Knorrstraße 24, Tel. 530 19**  
**Öffnungszeiten:**  
**Mo, Di, Do von 8-17 Uhr**  
**Mi von 9-17 Uhr**  
**Fr von 9-16.30 Uhr**

**23.12. bis 9.1.** Winterferien –  
Tagesheimstätte geschlossen

**10.1.** 8 Uhr  
Friseur und Fußpflege  
**10.1.** 14 Uhr  
Neujahrscäfe  
**13.1.** 13 Uhr  
Nähstube

**16.1.** 9 Uhr  
Demenzvorsorge Strecke  
**20.1.** 14 Uhr  
Kaffeerunde SWH  
**27.1.** 14 Uhr  
Kegeln  
**3.2.** 13 Uhr  
Nähstube

**Mo. bis Fr. Mittagstisch**

**Dienstags** 14 Uhr  
Oma's Mehlspeise  
**Mittwochs** 14 Uhr  
Turnen und Gedächtnistraining  
**Donnerstags** 14 Uhr  
Gesunde Jause

### OÖ. Zivilinvalidenverband Bezirksgruppe Wels

**Sprechstunden:** Jeden 1. und 3. Donnerstag im Monat von 9.30 bis 12 Uhr, Für Berufstätige zusätzlich jeden 2. Montag im Monat von 17 bis 18.30 Uhr in der Knorrstraße 24.

**Nächster Stammtisch:**  
**Donnerstag, 2. Februar 2017, 14 Uhr**

Haus für Senioren in Wels, Dr.-Schauer-Straße 5,  
Tel. 514 94, E-Mail: [zivilinvalidenverband.oe@liwest.at](mailto:zivilinvalidenverband.oe@liwest.at)



## Tagesheimstätte Linzer Straße

<b>Ansprechpartnerin:</b> <b>Beate Haip</b> <b>Linzer Straße 126, Tel. 431 98</b> <b>Öffnungszeiten:</b> <b>Mo-Do von 12.30-16.30 Uhr</b>	<b>19.1.</b> 14 Uhr Stadt, Land Spiel	<b>30.1.</b> 14 Uhr Yoga
<b>19.12. bis 9.1.</b> Winterferien – Tagesheimstätte geschlossen	<b>2.2.</b> 14 Uhr Blumenquiz	<b>9.2.</b> 14 Uhr Valentinkaffee
<b>9.1.</b> 14 Uhr Neujahrskaffee	<b>Dienstags</b> 13.30 Uhr Singen	<b>Mittwochs</b> 12 Uhr Senioren kochen für Senioren, anschließend <b>Mittagstisch</b>
<b>16.1.</b> 14 Uhr Yoga		
<b>18.1.</b> 13 Uhr Fußpflege und Massage		

## Tagesheimstätte Vogelweide

<b>Ansprechpartnerin:</b> <b>Janete Gruber</b> <b>Eiselsbergstraße 31a,</b> <b>Tel. 431 97</b> <b>Öffnungszeiten:</b> <b>Mo-Do von 11.30-17 Uhr</b>	<b>17.1.</b> 14 Uhr Fußpflege	<b>25.1.</b> 14 Uhr Sesselgymnastik
<b>22.12. bis 1.1.</b> Winterferien – Tagesheimstätte geschlossen	<b>27.1.</b> 8 Uhr Seniorenfrühstück	<b>8.2.</b> 14 Uhr Faschingsparty mit Musik
<b>9.1.</b> 14 Uhr Neujahrskaffee	<b>Montags bis donnerstags</b> ab 12 Uhr <b>Mittagstisch</b>	



*Karl Kiener, Stadträtin Margarete Josseck-Herd, Mag. Monika Geck (Leiterin der Seniorenbetreuung) und Mag. Robert Schernhuber (alle 2. Reihe, v.l.) mit drei Bewohnerinnen des Alten- und Pflegeheimes.*

## Krapfen für die Bewohner der Seniorenbetreuung

Auch heuer bekamen die Bewohner der Seniorenbetreuung der Stadt Wels zu Beginn der Faschingszeit am 11. November wieder ein besonders leckeres Geschenk: Mag. Robert Schernhuber und Karl Kiener überreichten stellvertretend für den Lions Club Wels-Land Traunau gemeinsam mit Generationen-Referentin Margarete Josseck-Herd köstliche Faschingskrapfen an die Bewohner der städtischen Alten- und Pflegeheime. In Summe beteiligte sich die Stadt

Wels heuer mit dem Kauf von 44 Kartons Krapfen an der Aktion des Lions Clubs. Seit Beginn dieser wohlthätigen Verkaufsaktivität wurden rund 158.000 Euro zur Unterstützung von benachbarten Mitbürgern - und hier vor allem von Kindern und älteren Menschen - aufgebracht. **Stadträtin Margarete Josseck-Herd:** „Vielen Dank für diese tolle karitative Aktion, die hoffentlich noch viele weitere Jahre vom Lions Club durchgeführt wird.“

**Stadt Wels**

## Öffnungszeiten der Demenzberatungsstelle

<b>Dienstag</b>	13 bis 16 Uhr
<b>Mittwoch</b>	9 bis 12 Uhr und 13 bis 16 Uhr
<b>Donnerstag</b>	8 bis 12 Uhr

Termine außerhalb der Öffnungszeiten sind nach Vereinbarung möglich

**Kontakt: Seniorenbetreuung Haus Neustadt**  
**Flurgasse 40, EG, Zi. 4821**  
Tel. 417-4821  
E-Mail: demenzberatungsstelle@wels.gv.at

## Angebote

- Fachärztliche und psychologische Abklärung
- Beratung und Anleitung von Betroffenen und pflegenden Angehörigen
- Regelmäßiges Ressourcentraining für den Erhalt und zum Erlernen neuer Fähigkeiten
- Psychologische Testung
- Jeden **letzten Dienstag** im Monat Angehörigentreffen

demenz  
erkennen  
ansprechen  
handeln

Diakoniewerk

LAND  
OBERÖSTERREICH

OÖGKK  
FORUM GESUNDHEIT

Stadt Wels

## Wir gratulieren

**95. Geburtstag**  
**Hedwig Nigl**  
Dr.-Groß-Straße 8/2  
17.11.1921

**Leopoldine Langwieser**  
Linzer Straße 65  
3.11.1921

**Lore Hedwig Plöckinger**  
Magazinstraße 5  
9.11.1921

**Herta Oßberger**  
Föhrenstraße 19  
25.11.1921

**Berta Woldrich**  
Oberfeldstraße 52/1  
5.11.1921

**96. Geburtstag**  
**Hermine Niedermayr**  
Dr.-Schauer-Straße 5, 12.11.1920

**Elisabeth Ertl**  
Dr.-Schauer-Straße 5  
15.11.1920

**97. Geburtstag**  
**Maria Sadleder**  
Dr.-Schauer-Straße 5  
14.11.1919

**103. Geburtstag**  
**Elisabeth Wiesinger**  
Bahnhofstraße 13/4  
19.11.1913

**Hochzeiten**

**Diamantene Hochzeit**

**Josef und Pauline Oberndorfer**

# Stadt Wels



## DER SCHNELLE WEG ZUM REISEPASS.

Alles, was Sie brauchen: [reisepass.oesd.at](http://reisepass.oesd.at)



## Stell dich nicht so an: Jetzt neuen Pass beantragen!

Beantragung (persönlich) zu den Amtszeiten beim Passservice der Stadt Wels, Stadtplatz 1, EG, Zi. 33.

Terminreservierungen jederzeit auf [www.wels.gv.at/reisepass](http://www.wels.gv.at/reisepass) möglich.

2017 laufen in Österreich besonders viele Reisepässe ab. Auch Ihrer? Dann gehen Sie auf Nummer sicher und beantragen rechtzeitig Ihren neuen Hochsicherheits-Pass. So ersparen Sie sich lange Wartezeiten und Unannehmlichkeiten. Ein Service der Österreichischen Staatsdruckerei.

[reisepass.oesd.at](http://reisepass.oesd.at) | [facebook.com/staatsdruckerei](https://facebook.com/staatsdruckerei)



## WOHNEN IN DER STADT WELS/WIMPASSING



### STEINBRECHSTRASSE

- 12 Grundstücke für **Doppelhaushälften**
- 13 Grundstücke für **Einfamilienhäuser**
- **Grundstücksgrößen**
  - **Doppelhaus: 319 - 381 m<sup>2</sup>**
  - **Einfamilienhaus: 510 - 702 m<sup>2</sup>**

- Ziegelmassivbauweise
- Hohe Wohnqualität
- Perfekte Infrastruktur
- Schulen, Kindergarten, Nahversorger, Sport- und Freizeitmöglichkeiten in direkter Umgebung
- Vielfältiges Kultur- und Freizeitangebot



Weitere Projekte unter [www.etzi-haus.com/grundstuecke](http://www.etzi-haus.com/grundstuecke)



Hausbeispiel: Doppelhaus



Grundstücksfoto



**IHR ANSPRECHPARTNER:**  
Siegfried Mosser

Mobil: 0650 896 10 11  
Tel.: 07614 717 97-133  
E-Mail: [s.mosser@etzi-haus.com](mailto:s.mosser@etzi-haus.com)

[www.etzi-haus.com/wels](http://www.etzi-haus.com/wels)



**Gute Noten - 28 Jahre Erfahrung**

- Individuelle Betreuung
- Motivierte Nachhilfelehrer
- ISO-zertifiziert

**WELS** Kaiser-Josefplatz 41  
**Telefon: 07242 44007**  
[www.schuelerhilfe.at/wels](http://www.schuelerhilfe.at/wels)

**ZELLERSTRASSE Wels** Vogelweide | Laaen

HWB 23, fGEE 0,71

**Wohnpark Zellerstraße C1+C2**

- ✓ Eigentumswohnungen von 70 bis 91 m<sup>2</sup>
- ✓ Wohnbauförderung, Fertigstellung Frühjahr 2017

**JETZT NEU: APPARTEMENTS  
Wohnpark Zellerstraße B1**

- ✓ Frei finanzierte Anlegerwohnungen von 52 bis 63 m<sup>2</sup>
  - ✓ **Schlüsselfertig, INKL. EINBAUKÜCHE\***, Bezugsfertig Ende 2017
- \*gilt nur für Apartments

Ihr persönlicher Berater: Daniel Mayrhuber Tel.: 0664 / 3082669

## Thalheim bei Wels

HWB 26, fGEE 0,57

**Wohnpark Forstberg, Haus D**

- ✓ Eigentumswohnungen von 54 bis 81 m<sup>2</sup>
- ✓ Große Wohnbauförderung
- ✓ Fertigstellung Frühjahr 2017

Genießen Sie ländlichen Charme in Stadtnähe.

## Vogelweide | Laaen

HWB 19, fGEE 0,67

**Wohnpark Zellerstraße A1, A2 und B2**

- ✓ Eigentumswohnungen von 55 bis 103 m<sup>2</sup>
- ✓ Große Wohnbauförderung
- ✓ **Jetzt Verkaufsstart!**

Ihr persönlicher Berater:  
Mag. Andreas Lang  
Tel.: 07242 / 46151

## Wohnbau für's Leben

**Norikum**  
**Wohnungsbauges mbH**  
 Kalkofenstr. 25, 4600 Wels  
 Telefon: 07242 / 46151  
 E-Mail: [office@norikum.at](mailto:office@norikum.at)

**Beratung und Verkauf**  
 Pollheimerstraße 7  
 4600 Wels

**NORIKUM**  
[www.norikum.at](http://www.norikum.at)

NUR FÜR KURZE ZEIT!

**GRATIS**

Jetzt gibt es 4 **GRATIS** Winterkompletträder\* im Wert von bis zu € 1.349,- bei Kauf eines neuen Hyundai!

Sparen Sie zusätzlich bis zu € 4.650,- mit den Hyundai GO! Sondermodellen. Kommen Sie vorbei und überzeugen Sie sich selbst bei einer Probefahrt!

| NEW THINKING.  
NEW POSSIBILITIES.



\* Aktion gültig für Lager- und Vorlaufware bei Kauf & Zulassung bis 30.12.2016. Bei Kauf eines neuen Hyundai PKWs bis 30.12.2016 gibt es einen Satz Winterkompletträder kostenlos dazu! Stahl- bzw. Alu-Kompletträder modellabhängig, ausgenommen davon sind die START! Sondermodelle der Modellreihen i20 und i30. Aktionspreise beinhalten Händlerbeteiligung. Angebote gültig bei allen teilnehmenden Hyundai-Partnern, solange der Vorrat reicht bzw. bis auf Widerruf. Vorbehaltlich Druck- oder Satzfehler. Symbolabbildungen.

CO<sub>2</sub>: 97 - 119 g/km, Verbrauch: 3,7 l Diesel - 7,6 l Benzin/100 km.[www.hyundai.at](http://www.hyundai.at)**Autohaus Wimmer GmbH****+ Überraschungsbonus!**

**Verkauf:**  
 Goldregenstr. 2, 4600 Wels  
**Tel.: 0 72 42 / 29 15 03**  
[verkauf@autohaus-wimmer.com](mailto:verkauf@autohaus-wimmer.com)  
[wimmer.hyundai.at](http://wimmer.hyundai.at)

**Werkstatt:**  
 Au bei Sirfling 5, 4623 Gunskirchen  
 Tel.: 0 72 46 / 77 82  
[verkauf@autohaus-wimmer.com](mailto:verkauf@autohaus-wimmer.com)  
[wimmer.hyundai.at](http://wimmer.hyundai.at)

# Stadt Wels



**Kursgebühr: 40 Euro**  
(Vier Einheiten á 45 Min.)

## Professionelle Eislaufkurse

**KINDERKURSE ab 5 Jahren in den Weihnachtsferien**

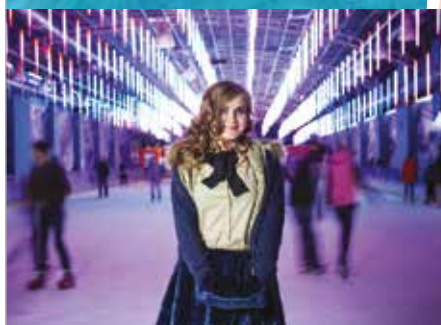
### Termine

Di. 27.12 bis Fr. 30.12.2016 9.15 Uhr  
Mo. 2.1. bis Do. 5.1.2017 9.15 Uhr

**Infos unter:** 235-6901

**Anmeldung** bei sofortiger Barzahlung auf der Kunsteisbahn.  
Kinder ab 5 Jahren: 40 Euro (Vier Einheiten á 45 min.)

**Verleih von Eislaufschuhen** und Helmen vor Ort.  
je 4 Euro für vier Einheiten (gesamter Kurs).



**HAVE FUN & MEET**  
**COOL PEOPLE!**

## Eisdiscos und Weihnachtsspecial

Sa. 17.12.2016 **Weihnachtsspecial auf der Kunsteisbahn**  
17 bis 18.30 Uhr: Ice Crasher, Eiskunstläufer und ein Penaltyschießen sorgen für das Programm auf dem Eis. Abseits der Eisfläche gibt es Krapfen, Kinderpunsch, Punsch und Glühwein kostenlos!

Sa. 17.12.2016 **Weihnachts-Eisdisco** inkl. Gewinnspiel ab 19 Uhr  
Sa. 7.1.2017 **Neujahrs Eisdisco** ab 19 Uhr

Auch in dieser Saison gibt es Eisdiscos für „coole“ Kids und jung Gebliebene auf der Kunsteisbahn Wels.

Unsere Discjockeys **Monkey Fresh & The Kave** sorgen jeweils von **19 bis 21.45 Uhr** wieder regelmäßig für super Musik und tolle Stimmung.

**KEINE ANMELDUNG NÖTIG!**



## Schwimmkurse im Welldorado

### Termin

Dienstag, 27.12.2016 bis Samstag, 31.12.2016 (Fünf Einheiten)

**Kosten:** 50 Euro

**Infos und Anmeldung:** Swim Academy, Tel. 0650/560 07 89

## Lustige Wasserspiele

**finden am Dienstag, 29.12.2016 ab 14 Uhr im Lehrschwimmbecken statt! Treffpunkt:** Kinderbecken im Welldorado.

Wie auch in den letzten Jahren sind die Kinder, die bereits schwimmen können, herzlich eingeladen, bei den Wasserspielen mitzumachen. **KEINE ANMELDUNG NÖTIG!**





# Weihnachtsferien 2016/2017

## Süße Glücksbringer

Wir verzieren leckere Kekse als Glücksbringer für Silvester.

### Termin

Dienstag, 27.12.2016 von 10 bis 12 Uhr

**Kosten:** 10 Euro - **Barzahlung vor Ort**

**Treffpunkt:** Kuchenwelt Thalheim ([www.kuchenwelt.at](http://www.kuchenwelt.at))

**Infos und Anmeldung:** Bei der

Dienststelle Jugend unter Tel. 235-6180



## Skateboardkurse

### Termine

Donnerstag, 26.12.2016, Dienstag, 3.1.2017 oder Donnerstag, 5.1.2017

**Treffpunkt:** Skateboardhalle Wels (Messehalle L1)

**Mitzubringen:** Skateboard und Schutzausrüstung, warme Kleidung!

**Kosten:** 10 Euro - **Barzahlung vor Ort**

**Infos und Anmeldung:** Bei der

Dienststelle Jugend unter Tel. 235-6180



## Billard & Snooker

mit Paul Schopf

### Termin

Mittwoch, 28.12.2016 von 8.30 bis 12.30 Uhr

**Treffpunkt:** Stelzhamerstraße 9 im Niners Billard

**Kosten:** 20 Euro (inkl. Getränk) **Barzahlung vor Ort**

**Infos und Anmeldung:** Bei der

Dienststelle Jugend unter Tel. 235-6180



## Anmeldung & Auskünfte

**Magistrat der Stadt Wels**

Dienststelle Jugend, Rosenauerstraße 70  
Selina Moser, Tel. 235-6180

**Öffnungszeiten:** Mo., Di., Do.: 7 bis 12 Uhr und 14 bis 16 Uhr  
Mi., Fr.: 7 bis 12 Uhr



## Advent

16.12.

**Stimmen im Advent**, 16 Uhr, rund 500 SängerInnen oberösterreichischer Kinder und Erwachsenenchor verbreiten himmlische Klänge, laden zum Mitsingen ein und schaffen musikalische Weihnachtsstimmung, Stadtplatz, Polheimerpark, Gösser Biergarten Advent. Infos: [www.welser-weihnachtswelt.at](http://www.welser-weihnachtswelt.at), Tel.: 677 22

**Nachtwächterrundgang. - Von Teufeln, Geistern und Schätzen**, 18 - 19.30 Uhr, Treffpunkt: Ledererturm, Pollheimerpark. Anmeldung unbedingt erforderlich: Tel.: 677 22 22

**Musik. Daniel Ecklbauer Piano from Blues to Pop**, 18.30 - 20

Uhr, Punschtrinken bei den Welsler Lions wird auch dieses Jahr ein musikalisches Erlebnis, Lions Punschstand, Ringstraße 33. Infos: Tel.: 617 95

**Welsler Weihnachtskalender – 24 Orte der Begegnung**, 16 Uhr, jeden Tag erstrahlt ein weiteres Türmchen vor dem sich Menschen treffen, um miteinander eine besinnliche Zeit zu verbringen, Schutzengel Apotheke, Eferdinger Straße 20. Infos: [www.welser-weihnachtswelt.at](http://www.welser-weihnachtswelt.at), Tel.: 677 22

17.12.

**Stimmen im Advent**, 16 Uhr, rund 500 SängerInnen oberösterreichischer Kinder und Erwachse-

nchöre verbreiten himmlische Klänge, laden zum Mitsingen ein und schaffen musikalische Weihnachtsstimmung, Stadtplatz, Polheimerpark, Gösser Biergarten Advent. Infos: [www.welser-weihnachtswelt.at](http://www.welser-weihnachtswelt.at), Tel.: 677 22

**Erlebnistage bei der Feuerwehr Wels**, 9 - 14 Uhr, Kinder und Jugendliche können im Advent an zwei Tagen die Welt der Feuerwehr hautnah erleben, der Besuch bei der Feuerwehr Wels eignet sich für die ganze Familie, Kinder nur in Begleitung Erwachsener, Hauptfeuerwache, Hamerlingstraße 3. Infos: [www.feuerwehr-wels.or.at](http://www.feuerwehr-wels.or.at)

**Welsler Weihnachtskalender – 24 Orte der Begegnung**, 16 Uhr, jeden Tag erstrahlt ein weiteres Türmchen vor dem sich Menschen treffen, um miteinander eine besinnliche Zeit zu verbringen, Hauptfeuerwache, Hamerlingstraße 3. Infos: [www.welser-weihnachtswelt.at](http://www.welser-weihnachtswelt.at), Tel.: 677 22

**Nachtwächterrundgang. - Von**

**Teufeln, Geistern und Schätzen**, 18 - 19.30 Uhr, Treffpunkt: Ledererturm, Pollheimerpark. Anmeldung unbedingt erforderlich: Tel.: 677 22 22

**Musik. Youngstars MV Sipbachzell**, 18.30 - 20 Uhr, Punschtrinken bei den Welsler Lions wird auch dieses Jahr ein musikalisches Erlebnis, Lions Punschstand, Ringstraße 33. Infos: Tel.: 617 95

18.12.

**Kindernachmittag**, 17.30 - 19 Uhr, Welsler Nachtwächter Hans Kaiser und Freunde, Lions Punschstand, Ringstraße 33. Infos: Tel.: 617 95

**Kindernachmittag**, 16.30 - 17.30 Uhr, mit Bürgermeister Andreas Rabl, Lions Punschstand, Ringstraße 33. Infos: Tel.: 617 95

**Konzert. Weihnachten in Wels**, 14.30 - 17 Uhr & 18 - 20.30 Uhr, das traditionelle Weihnachtskonzert des Musikvereines der ÖBB Wels kann einmal mehr mit dem Auftritt von außerordentlichen Künstlern

### ÖÖ Haus- und Grundbesitzerbund

Bezirk Wels und Umgebung

Interessensvertretung der privaten Haus-, Wohnungs- und Grundbesitzer

Wels, Kaiser Josef Platz 47

Tel. 07242 293 61, Fax 07242 293 61 26

E-Mail: [hausbesitzerbund.wels@aon.at](mailto:hausbesitzerbund.wels@aon.at)

Sprechtag: Montag bis Freitag 8-12 Uhr  
Termine nach telefonischer Vereinbarung

### Pflege- und Demenztelefon der Stadt Wels:

**417-417**

Sie erhalten vertraulich, kostenlos und anonym Auskunft zu allen Versorgungsangeboten rund um das Thema Pflege, finanzielle Hilfen, Wohnen, Betreuung und Unterstützung im Alter sowie über das Krankheitsbild Demenz.

IL GUSTO  
D'ITALIA  
NEU: jeden Freitag

ABFLUG / DEPARTURE  
FR 19 UHR ITALIENISCHER ABEND  
RESERVIERUNG: 07221/74545-23



punkten, Stadthalle, Pollheimerstraße 1. Infos: [www.emv-wels.at](http://www.emv-wels.at)  
**Teufliche Nacht**, 18 Uhr, die Weißkirchner Auteufeln werden euch mit einer einzigartigen und atemberaubenden Show begeistern, Stadtplatz. Infos: [www.welser-weihnachtwelt.at](http://www.welser-weihnachtwelt.at), Tel.: 677 22  
**Welser Weihnachtskalender – 24 Orte der Begegnung**, 15.30 Uhr, jeden Tag erstrahlt ein weiteres Türmchen vor dem sich Menschen treffen, um miteinander eine besinnliche Zeit zu verbringen, Tanzschule Hippmann, Kaiser-Josef-Platz 53. Infos: [www.welser-weihnachtwelt.at](http://www.welser-weihnachtwelt.at), Tel.: 677 22

**19.12. Welser Weihnachtskalender – 24 Orte der Begegnung**, 16 Uhr, jeden Tag erstrahlt ein weiteres Türmchen vor dem sich Menschen treffen, um miteinander eine besinnliche Zeit zu verbringen, HTL Wels, Fischergasse 30. Infos: [www.welser-weihnachtwelt.at](http://www.welser-weihnachtwelt.at), Tel.: 677 22

**20.12. Welser Weihnachtskalender – 24 Orte der Begegnung**, 16 Uhr, jeden Tag erstrahlt ein weiteres Türmchen vor dem sich Menschen

treffen, um miteinander eine besinnliche Zeit zu verbringen, Adler Apotheke, Stadtplatz 12-14. Infos: [www.welser-weihnachtwelt.at](http://www.welser-weihnachtwelt.at), Tel.: 677 22

**Blaulicht-Tage. „Roten Kreuz Wels“**, 14.30 - 17 Uhr, ein aufregendes und spannendes Erlebnis für den Ausflug mit Oma und Opa, an jedem Dienstag mit Fahrzeugpräsentation und Mitmachstationen, Almdorfbühne am Stadtplatz. Infos: [www.welser-weihnachtwelt.at](http://www.welser-weihnachtwelt.at), Tel.: 677 22

**21.12. Mittwochs - Kindernachmittag**, 15 Uhr, Kinderdisco mit Unterhaltungsprogramm der Tanzschule Hippmann, € 1,- Ermäßigung bei allen Süßwarenständen am Markt, 2+1 Aktion bei jedem Fahrgeschäft, Almdorfbühne am Stadtplatz. Infos: [www.welser-weihnachtwelt.at](http://www.welser-weihnachtwelt.at), Tel.: 677 22

**Welser Weihnachtskalender – 24 Orte der Begegnung**, 16 Uhr, jeden Tag erstrahlt ein weiteres Türmchen vor dem sich Menschen treffen, um miteinander eine besinnliche Zeit zu verbringen, Familienbundzentrum Wels, Rainerstraße 2. Infos: [www.welser-weihnachtwelt.at](http://www.welser-weihnachtwelt.at), Tel.: 677 22

**22.12. Newcomerbands unplugged aus Österreich. „Coda Unplugged“**, 17.30 - 19.30 Uhr, Almdorfbühne am Stadtplatz.

Infos: [www.welser-weihnachtwelt.at](http://www.welser-weihnachtwelt.at), Tel.: 677 22

**Bläserquintett Musikkapelle Marktgemeinde Sattledt**, 18.30 - 20 Uhr, Punschtrinken bei den Welsers Lions wird auch dieses Jahr ein musikalisches Erlebnis, Lions Punschstand, Ringstraße 33. Infos: Tel.: 617 95

**Welser Weihnachtskalender – 24 Orte der Begegnung**, 16 Uhr, jeden Tag erstrahlt ein weiteres Türmchen vor dem sich Menschen treffen, um miteinander eine besinnliche Zeit zu verbringen, Neue Mittelschule HS 6, Porzellangasse 46. Infos: [www.welser-weihnachtwelt.at](http://www.welser-weihnachtwelt.at), Tel.: 677 22

**23.12. Stimmen im Advent**, 16 Uhr, rund 500 SängerInnen oberösterreichischer Kinder und Erwachsenenchor verbreiten himmlische Klänge, laden zum Mitsingen ein und schaffen musikalische Weihnachtsstimmung, Stadtplatz, Pollheimerpark, Gösers Biergarten Advent. Infos: [www.welser-weihnachtwelt.at](http://www.welser-weihnachtwelt.at), Tel.: 677 22

[www.welser-weihnachtwelt.at](http://www.welser-weihnachtwelt.at), Tel.: 677 22

**Nachtwächterrundgang. - Von Teufeln, Geistern und Schätzen**, 18 - 19.30 Uhr, Treffpunkt: Lederrerturm, Pollheimerpark. Anmeldung unbedingt erforderlich: Tel.: 677 22 22

**Musik. Heavy Brass Connection**, 18.30 - 20 Uhr, Punschtrinken bei den Welsers Lions wird auch dieses Jahr ein musikalisches Erlebnis, Lions Punschstand, Ringstraße 33. Infos: Tel.: 617 95

**Welser Weihnachtskalender – 24 Orte der Begegnung**, 18 Uhr, jeden Tag erstrahlt ein weiteres Türmchen vor dem sich Menschen treffen, um miteinander eine besinnliche Zeit zu verbringen, Sessari, Oberfeldstraße 54. Infos: [www.welser-weihnachtwelt.at](http://www.welser-weihnachtwelt.at), Tel.: 677 22

**24.12. Welser Weihnachtskalender – 24 Orte der Begegnung**, 16 Uhr, jeden Tag erstrahlt ein weiteres Türmchen vor dem sich Menschen treffen, um miteinander eine besinnliche Zeit zu verbringen, Rotes Kreuz, Rot-Kreuz-Straße 1. Infos: [www.welser-weihnachtwelt.at](http://www.welser-weihnachtwelt.at), Tel.: 677 22



Ihr Raumklima ist unsere LEIDENSCHAFT!

Ihr Welser FACHPARTNER für

**Luftreiniger,  
Entfeuchtungs- &  
Befeuchtungsgeräte**



Das richtige Raumklima ist für Ihr Wohlbefinden verantwortlich. Egal ob mobil oder stationär, Befeuchter, Luftreiniger und Entfeuchtungsgeräte erhalten Gesundheit und Werte dauerhaft.

Dry-Tec Entfeuchtung und Klima GmbH  
 Hans-Sachs-Straße 93, 4600 Wels  
 ooe@eisbaer.com T: 07242 - 59 7 89  
[www.eisbaer.com](http://www.eisbaer.com)

## TAG DER OFFENEN TÜR

WALDORFKINDERGARTEN-WELS

Wir öffnen unsere Pforten und geben Einblick in unseren Kindergarten. Tauchen Sie in die Atmosphäre ein und nutzen Sie die Chance, mit den Pädagoginnen ins Gespräch zu kommen. Anmeldemonate Februar und März 2016.

Freitag, 20. Jänner 2017 14:00 bis 17:00

**Wir freuen uns auf Ihr Kommen!**

Maximilianstraße 25 · 4600 Wels  
[buero@waldorfkindergarten-wels.at](mailto:buero@waldorfkindergarten-wels.at)  
[www.waldorfkindergarten-wels.at](http://www.waldorfkindergarten-wels.at)

☎ 07242 · 78234

**www.wels-info.at**  
Ihr Portal für aktuelle  
Veranstaltungen in Wels!

## Religion

**16.12.**

**30 Minuten Auszeit - Aufatmen im Advent**, 18.45 Uhr, Evangelische Christuskirche, Martin Luther Platz 1. Infos: Tel.: 475 84

**18.12.**

**4. Advent - Abendmahlgottesdienst**, 9.30 Uhr, Evangelische Christuskirche, Martin Luther Platz 1. Infos: Tel.: 475 84

**Messe**, 10 Uhr, Messe wird für Gehörlose in Gebärdensprache übersetzt, Pfarre Heilige Familie, Johann Strauß Straße 20. Infos: Tel.: 46 581

**Kinderkirche im Pfarrsaal**, 10.30 Uhr, Stadtpfarre, Stadtplatz 31. Infos: Tel.: 474 82

**20.12.**

**Rorate in der Kapelle**, 6.30 Uhr, anschließend gem. Frühstück,

Pfarre St. Josef, Haidlweg 58. Infos: Tel.: 433 06

**21.12.**

**Versöhnungsfeier „Aufrichten – ein Ritual der Hoffnung“**, 19 Uhr, Pfarre St. Franziskus, St. Franziskusstraße 1. Infos: Tel.: 648 66

**SeniorInnencafé im Pfarrheim**, 14 Uhr, Pfarre St. Stephan, Königsederstraße 20. Infos: Tel.: 463 59 0

**Bußfeier in der Stadtpfarrkirche**, 19 Uhr, Stadtpfarre, Stadtplatz 31. Infos: Tel.: 474 82

**22.12.**

**Frauenliturgie „Frauen haben ein selbstbestimmtes Leben vor Gott“**, 19.30 Uhr, Pfarre St. Franziskus, St. Franziskusstraße 1. Infos: Tel.: 648 66

**Rorate in der Marienkirche**, 6 Uhr,

mit anschl. Frühstück im Pfarrzentrum, Stadtpfarre, Stadtplatz 31. Infos: Tel.: 474 82

**23.12.**

**30 Minuten Auszeit - Aufatmen im Advent**, 18.45 Uhr, Evangelische Christuskirche, Martin Luther Platz 1. Infos: Tel.: 475 84

**24.12.**

**Christmette**, 22 Uhr, Bildungshaus Schloss Puchberg, Puchberg 1. Infos: Tel.: 475 37

**Christmette**, 22 Uhr, Klinikum Wels-Grieskirchen, Grieskirchner Straße 42. Infos: Tel.: 41 50

**Heiliger Abend. Evangelische Christuskirche**, 16 Uhr: Gottesdienst für Jung und Alt, 18 Uhr: Christvesper, 23 Uhr: Christmette, Martin Luther Platz 1. Infos: Tel.: 475 84

**Heiliger Abend. Pfarre Heilige Familie**, 16.15 Uhr: Kinderweihnachtserwartung, 22.30 Uhr: Christmette, Johann Strauß Straße 20. Infos: Tel.: 465 81

**Heiliger Abend. Pfarre Herz-Jesu**, 16.30 Uhr: Kinderweihnachtserwartung, 22.30 Uhr: Christmette, Flotzingerplatz 22. Infos: Tel.: 467 68

**Heiliger Abend. Pfarre St. Franziskus**, 16 Uhr: Kinderweihnachtserwartung, 22.30 Uhr: Christmette, St. Franziskusstraße 1. Infos: Tel.: 648 66

**Heiliger Abend. Pfarre St. Josef**, 16 Uhr: Kinderweihnachtserwartung, 23 Uhr: Christmette, St. Haidlweg 58. Infos: Tel.: 433 06

**Heiliger Abend. Pfarre St. Stephan**, 16 Uhr: Kinderweihnachtserwartung, 23 Uhr: Christmette, Königsederstraße 20. Infos: Tel.: 463 590

**Heiliger Abend. Stadtpfarre**, 16 Uhr: Kinderweihnachtserwartung, 22 Uhr: Christmette, Königsederstraße 20. Stadtplatz 31. Infos: Tel.: 474 82

**25.12.**

**Weihnachtsgottesdienst**, 9 Uhr, Bildungshaus Schloss Puchberg, Puchberg 1. Infos: Tel.: 475 37

**1. Christfesttag - Abendmahlsgottesdienst**, 9.30 Uhr, Evange-

lische Christuskirche, Martin Luther Platz 1. Infos: Tel.: 475 84

**Weihnachtsgottesdienst**, 8 Uhr, Klinikum Wels-Grieskirchen, Grieskirchner Straße 42. Infos: Tel.: 41 50

**Festgottesdienst**, 10 Uhr, Chor der Pfarre singt Messe für Chor und Orgel von Martin Vogt, Pfarre Heilige Familie, Johann Strauß Straße 20. Infos: Tel.: 465 81

**Hochamt. Musikalische Gestaltung vom Bach-Chor**, 9.30 Uhr, Pfarre Herz-Jesu, Flotzingerplatz 22. Infos: Tel.: 467 68

**Weihnachtsgottesdienst**, 19 Uhr, Pfarre Herz-Jesu, Flotzingerplatz 22. Infos: Tel.: 467 68

**Christtaggottesdienst mit dem Chor FranzSingers**, 9.30 Uhr, Pfarre St. Franziskus, St. Franziskusstraße 1. Infos: Tel.: 648 66

**Weihnachtsgottesdienst**, 9.30 Uhr, Pfarre St. Josef, Haidlweg 58. Infos: Tel.: 433 06

**Festgottesdienst**, 9.30 Uhr, Pfarre St. Stephan, Königsederstraße 20. Infos: Tel.: 463 590

**Festgottesdienst**, 10.30 Uhr, Stadtpfarre. Infos: Tel.: 474 82

**26.12.**

**Fest des Hl. Stephanus**, 9 Uhr, Bildungshaus Schloss Puchberg, Puchberg 1. Infos: Tel.: 475 37

**1. Christfesttag - Gottesdienst**, 9.30 Uhr, Evangelische Christuskirche, Martin Luther Platz 1. Infos: Tel.: 475 84

**Fest des Hl. Stephanus**, 8 Uhr, Klinikum Wels-Grieskirchen, Grieskirchner Straße 42. Infos: Tel.: 41 50

**Fest des Hl. Stephanus**, 9 Uhr, Pfarre Herz-Jesu, Flotzingerplatz 22. Infos: Tel.: 467 68

**Fest des Hl. Stephanus**, 9.30 Uhr, Pfarre St. Franziskus, St. Franziskusstraße 1. Infos: Tel.: 648 66

**Fest des Hl. Stephanus**, 9 Uhr, Pfarre St. Josef, Haidlweg 58. Infos: Tel.: 433 06

**Fest des Hl. Stephanus**, 9.30 Uhr, Pfarre St. Stephan, Königsederstraße 20. Infos: Tel.: 463 590

**Fest des Hl. Stephanus**, 10 Uhr, Pfarre Heilige Familie, Johann Strauß Straße 20. Infos: Tel.: 465 81

**Fest des Hl. Stephanus**, 9 Uhr & 10.30 Uhr, Stadtpfarre, Stadtplatz 31. Infos: Tel.: 474 82

**27.12.**

**Patrozinium**, 9 Uhr, Messe mit Segnung des Johannisweines mit anschl. Agape, Stadtpfarre, Stadtplatz 31. Infos: Tel.: 474 82

**31.12.**

**Altjahresabend - Abendmahlsgottesdienst**, 16.30 Uhr, Evangelische Christuskirche, Martin Luther Platz 1. Infos: Tel.: 475 84

**Jahresschlussfeier**, 16 Uhr, Pfarre Heilige Familie, Johann Strauß Straße 20. Infos: Tel.: 465 81

## Krippenausstellung noch bis 5. Februar



Foto: Bimminger

Noch bis einschließlich **Sonntag, 5. Februar** ist in der Burg Wels (Burggasse 13) die von den Welscher Krippenfreunden organisierte und gestaltete Ausstellung „**Zeitgenössische Weihnachtskrippen aus Ton**“ zu sehen. Im Bild bei der Eröffnung v.l. Mag. Ingeborg Micko (Stadtmuseen), Landtagsabgeordnete Mag. Silke Lackner (in Vertretung von Bürgermeister Dr. An-

dreas Rabl), die Künstler Mag. Bruno Lipp und Konsulent Robert Himmelbauer, Kulturstadtrat Johann Reindl-Schweighofer und Konsulent Erich Steindl (Obmann Krippenfreunde Wels). Das Stadtmuseum Wels-Burg ist Dienstag bis Freitag von 10 bis 17 Uhr, Samstag von 14 bis 17 Uhr und Sonntag und Feiertag von 10 bis 16 Uhr. Am Montag ist generell geschlossen.



**Jahresschlussfeier**, 16.30 Uhr, Pfarre Herz-Jesu, Flotzingerplatz 22. Infos: Tel.: 467 68

**Jahresschlussfeier**, 17 Uhr, Pfarre St. Franziskus, St. Franziskusstraße 1. Infos: Tel.: 648 66

**Jahresschlussfeier**, 17 Uhr, Pfarre St. Josef, Haidlweg 58. Infos: Tel.: 433 06

**Jahresschlussfeier**, 19 Uhr, Pfarre St. Stephan, Königsederstraße 20. Infos: Tel.: 463 590

**Jahresschlussfeier**, 17 Uhr, Stadtpfarre, Stadtplatz. Infos: Tel.: 474 82

### 1.1.

**Neujahr - Abendmahlsgottesdienst**, 10 Uhr, Evangelische Christuskirche, Martin Luther Platz 1. Infos: Tel.: 475 84

### 6.1.

**Epiphania - Abendmahlsgottesdienst**, 9.30 Uhr, Evangelische Christuskirche, Martin Luther Platz 1. Infos: Tel.: 475 84

**Gottesdienste mit SternsingerInnen**, 10 Uhr, wird für Gehörlose in Gebärdensprache übersetzt, Pfarre Heilige Familie, Johann Strauß Straße 20. Infos: Tel.: 465 81

**Gottesdienste mit SternsingerInnen**, 9 Uhr, Pfarre Herz-Jesu, Flotzingerplatz. Infos: Tel.: 467 68

**Gottesdienste mit SternsingerInnen**, 9.30 Uhr, Pfarre St. Franziskus, St. Franziskusstraße 1. Infos: Tel.: 648 66

**Gottesdienste mit SternsingerInnen**, 9 Uhr, Pfarre St. Josef, Haidlweg 58. Infos: Tel.: 433 06

**Gottesdienste mit SternsingerInnen**, 9.30 Uhr, Pfarre St. Stephan, Königsederstraße 20. Infos: Tel.: 463 590

**Gottesdienste mit SternsingerInnen**, 10.30 Uhr, Stadtpfarre, Stadtplatz 31. Infos: Tel.: 474 82

### 8.1.

**Kindermesse mit Kindersegnung**, 9.30 Uhr, Pfarre Herz-Jesu, Flotzingerplatz 22. Infos: Tel.: 467 68

**Gottesdienst mit Familiensegnung**, 9.30 Uhr, Pfarre St. Franziskus, St. Franziskusstraße 1. Infos: Tel.: 648 66

### 14.1.

**Pfarrball der Vogelweide**, 19.30 Uhr, Pfarre Heilige Familie, Johann Strauß Straße 20. Infos: Tel.: 465 81

### 21.1.

**Pfarrball. 50 märchenhafte Jahre**, 20 Uhr, Pfarre St. Josef, Haidlweg 58. Infos: Tel.: 433 06

### 27.1.

**Pfarrball**, 20 Uhr, Pfarrball unter dem Motto „Zimt & Zauber“ mit der bewährten Tanzband Intact, Jazzband, Cocktail-Bar und Disco, Pfarre St. Franziskus, St. Franziskusstraße 1. Infos: Tel.: 648 66

### 28.1.

**Pfarrballparty**, 20 Uhr, Pfarre Herz-Jesu, Flotzingerplatz 22. Infos: Tel.: 467 68

**KMB - Winterwanderung**, 13 Uhr, Stadtpfarre, Stadtplatz 31. Infos: Tel.: 474 82

### 29.1.

**Gottesdienst mit Kindersegnung**, 9.30 Uhr, Pfarre St. Stephan, Königsederstraße 20. Infos: Tel.: 463 590

### 31.1.

**Seniorenfasching**, 15 Uhr, Pfarre St. Franziskus, St. Franziskusstraße 1. Infos: Tel.: 648 66

### 2.2.

**Hl. Messe mit Lichterprozession und Blasiussegen**, 19 Uhr, Stadtpfarre, Stadtplatz 31. Infos: Tel.: 474 82

### 4.2.

**Musikkabarett. Gesangskapelle Hermann - A cappella auf österreichisch**, 20 Uhr, Pfarre St. Josef, Haidlweg 58. Infos: Tel.: 433 06

### 5.2.

**Messe**, 10 Uhr, wird für Gehörlose in Gebärdensprache übersetzt, Pfarre Heilige Familie, Johann Strauß Straße 20. Infos: Tel.: 465 81

**Gottesdienst mit Kindersegnung**, 9.30 Uhr, Pfarre St. Franziskus, St. Franziskusstraße 1. Infos: Tel.: 648 66

**Hl. Messe mit dem Kirchenchor**, 10.30 Uhr, Stadtpfarre, Stadtplatz 31. Infos: Tel.: 474 82

### 9.2.

**Kfb - Filmabend**, 19.30 Uhr, Pfarre St. Josef, Haidlweg 58. Infos: Tel.: 433 06



### Wels - Äußerst gepflegte Doppelhaushälfte

Objekt Nr. 160403 WFL: 129 m<sup>2</sup>  
KP: auf Anfrage GFL: 349 m<sup>2</sup>



### Wels

### Barrierefreie Vorsorgewohnung

Objekt Nr. 160379 WFL: 101 m<sup>2</sup>  
KP: € 298.000,- NFL: 141 m<sup>2</sup>



### Wels - Modernes Büro mit Dachterrasse

Objekt Nr. 160365 NFL: 120 m<sup>2</sup>  
Miete: € 840,- + MwSt.



### Wels und Umgebung

Wir suchen dringend Wohnhäuser in Wels und Umgebung.

**Wimmer Realitäten GmbH**  
Pfarrgasse 28, A-4600 Wels  
T: +43 (0) 7242 219 003

**Maria Wimmer**  
0664 844 20 02  
maria.wimmer@wimmer-real.at



Find us on Facebook

www.wimmer-real.at



## Stadt Wels

### Gesund & fit im Welldorado Welldorado College der Sporttherapie

**Alle Veranstaltungen im Welldorado**, Mehrzwecksaal, Beginn jeweils 18.30 Uhr **Eintritt** 4 Euro inklusive Gutschein für einen Saunabesuch  
**Informationen** beim Welldorado unter Tel. 445 25, unter [www.wels.gv.at](http://www.wels.gv.at) oder [www.sporttherapie.at](http://www.sporttherapie.at)

Mi., 11. Jänner 2017 **„SchmerzLos“**

**Dr. Wolfgang Stelzer**

*Der Mensch gewöhnt sich an alles. Außer an Schmerzen! Altbewährte und neue Wege der Behandlung. Ein Überblick über den aktuellen Stand der Schmerztherapie.*

Mi., 8. Februar 2017 **„Die alte Welt des Paracelsus“**

**Prof. Roland Girtler**

*Paracelsus benahm sich wie ein Schwein, sah aus wie ein Fuhrmann, und die meisten seiner Schriften scheinen im trunkenen Zustand geschrieben worden zu sein.*

Mi., 8. März 2017 **„Off Road“**

**Mag. Roman Rametsteiner**

*Mit dem Mountainbike durchs Gelände. Saisonstart – Vorbereitung von Mensch und Material. Die schönsten Touren in Oberösterreich. Alles Wissenswerte zur Trendsportart von einem, der es wissen muss.*



Stadt  Wels



## Märkte in Wels

### Der Welser Wochenmarkt

**Wann:** Jeden Mittwoch und Samstag von 6 bis 12.30 Uhr (wenn auf Markttag ein Feiertag fällt, am Tag vorher)

**Wo:** Am Zentralmarktgelände (Freigelände und Markthalle zwischen Dr.-Salzmann-Straße - Dragonerstraße - Hamerlingstraße)

### Wochenmarkt am Vogelweiderplatz

**Wann:** Jeden Mittwoch und Samstag von 6 bis 12.30 Uhr (wenn auf Markttag ein Feiertag fällt, am Tag vorher)

**Wo:** Am Vogelweiderplatz im Stadtteil Vogelweide

### Welser Stadtmarkt

**Wann:** Jeden Freitag von 8 bis 13 Uhr  
**Wo:** Kaiser-Josef-Platz, Direkt bei Ausgang Fußgängerzone/Bäckergasse

### Bauernmarkt

**Wann:** Jeden Freitag von 13 bis 17 Uhr  
**Wo:** Grillpavillon neben der Landwirtschaftskammer Wels im Messegelände (Rennbahnstraße 15)



*Kulturstadtrat Johann Reindl-Schwaighofer, Dr. Regina Humpel-Marschner, Künstler Wolfgang Stifter, Dr. Maria Russ, Gemeinderätin Augustine Hacker, Galerist Christian Marschner und Landtagsabgeordneter Gemeinderat Dr. Peter Csar (v.l.).*

## Wolfgang Stifter stellt in der Galerie Marschner aus

Ein voller Erfolg war die Vernissage „Kammermusik“ von Wolfgang Stifter in der Galerie Marschner. Viele Kulturinteressierte nahmen die Gelegenheit wahr, sich dem optischen Genuss hinzugeben. Die Ausstellung kann **noch bis Ende März 2017** besucht werden und thematisiert Formate und Inhalte

von aktuellen Werken und Bildern aus den vergangenen zehn Jahren. Die Werke sind erzählerisch im Detail und wie immer auf der Kippe zwischen abstrakt und assoziativ, zwischen Malerei und Grafik, zwischen Farbe und expressiver Kontur und zwischen Intellekt und Emotion.

## Bestattung der Stadt Wels GmbH



Wenn Sie uns brauchen .....

..... sind wir, wie gewohnt, in unseren Büroräumen am Stadtplatz 20 gegenüber der Stadtpfarrkirche, beim Eingang zum Burggarten für Sie da!



4600 Wels, Stadtplatz 20  
Telefon 07242 / 47064  
office@bestattung-wels.at  
www.bestattung-wels.at

Unsere Trauerfeiertermine auch auf unserer Homepage!



## Dies & Das

17.12.

**Schauturnen**, 19.30 Uhr, das Schauturnen in der Turnhalle an der Traun wird auch heuer wieder eine einzigartige Show, Welser Turnverein, Volksgartenstraße 17. Infos: [www.welser-turnverein.at](http://www.welser-turnverein.at), Tel.: 642 62

18.12.

**Kinderschauturnen**, 16 Uhr, das Schauturnen in der Turnhalle an der Traun wird auch heuer wieder eine einzigartige Show, Welser Turnverein, Volksgartenstraße 17. Infos: [www.welser-turnverein.at](http://www.welser-turnverein.at), Tel.: 642 62

20.12.

**Welser Märchenstunde**, 16 - 17 Uhr, Buchhandlung Friedhuber,

Ringstraße 41. Infos: Tel.: 0680 555 22 13

23.12. bis 8.1.

**Grosser Weihnachtscircus „Berlin“**, Vorstellungen Werktags 16 Uhr, Sonn- und Feiertage 14 und 17 Uhr, 23. Dezember 16 Uhr, 24. Dezember 14 Uhr, 1. Jänner Spielfrei, Europastraße neben DHL. Infos: Tel.: 0664 172 26 15

31.12.

**Silvesterlauf 2016**, 13.30 Uhr, am letzten Tag des Jahres noch einmal sportlich sein - beim 11. Silvesterlauf mit Kostüm-Wertung und vereinfachter Zeitmessung, Stadtplatz. Infos und Anmeldung: [www.welser-silvesterlauf.at](http://www.welser-silvesterlauf.at)

### Omadienst: Eine Bereicherung fürs Leben

Haben Sie Lust Kinder zu betreuen? Verfügbare Zeit und Liebe zu Kindern? Dann werden Sie Leihoma!

Was erwartet Sie als Leihoma: entlastet und unterstützt Familien, fördert die Vereinbarkeit von Familie und Beruf, Betreuung der Kinder in gewohnter Umgebung, finanzielle Anerkennung

Nähere Informationen: Rita Wenger  
Tel. 0699 812 166 27, mail: [omadienst-we@familie.at](mailto:omadienst-we@familie.at)

## „Die kleine Meerjungfrau“ auf 2. Februar vorverlegt

Die Veranstaltung „Die kleine Meerjungfrau“ mit Katharina Stemberger (Bild) im Kornspeicher (Freiung 15) muss aus technischen Gründen verschoben werden. Sie findet nun eine Woche früher als geplant statt: Nämlich am **Donnerstag, 2. Februar um 19.30 Uhr**. Bereits für Donnerstag, 9. Februar gekaufte Karten behalten ihre Gültigkeit, können aber auch an den Verkaufsstellen zurückgegeben werden. Katharina Stemberger entführt in eine märchenhafte Welt voller Träume und Wünsche. Hans Christian Andersen schrieb mit seinem Märchen eine wundervolle Parabel über die großen Fragen des Menschseins: Herkunft, Bestimmung, Liebe, Verlust, Tod, Glaube und letztendlich die Frage nach einem Leben im Jenseits. Heidi Reichert (Harfe) und Magdalena Zens (Violine) aus dem Ensemble der aktuellen Salzburger Jedermann-Inszenierung haben eigens für diesen Abend „Musik aus dem Reich der Meerjungfrau“ komponiert und werden gemeinsam mit Stemberger auf der Bühne stehen.



Foto: Susanne Spiel

**Info:** Stadt Wels, Dienststelle Kulturaktivitäten, Minoritengasse 5, Tel. 235-7040 oder [www.wels.at/Veranstaltungen](http://www.wels.at/Veranstaltungen)

**Karten:** Wels Info, Stadtplatz 44, Tel. 677 22-22  
OÖN, Stadtplatz 41, Tel. 248-770  
[www.oeticket.com](http://www.oeticket.com) (mit Aufschlag)  
Restkarten an der Abendkasse

**Eintritt:**  
14 beziehungsweise 10 Euro

**Stadt Wels**

# Weihnachten im Tiergarten

Am 24. Dezember, 10 bis 15 Uhr

Zwischen 10 und 15 Uhr bekommen die Tiere jede volle Stunde kleine Geschenke, und die großen und kleinen Besucher können dabei allerlei Wissenswertes erfahren. **Ab 10 Uhr** können die Kinder für die Tiere Geschenke basteln.

An diesem Tag schließt der Tiergarten ausnahmsweise schon um **15.30 Uhr** seine Pforten.

**11 Uhr** Pferde+Ziegen  
**12 Uhr** Hirsche  
**13 Uhr** Wildkatzen  
**14 Uhr** Bartaffen und Kapuziner  
**15 Uhr** Luchs

**Treffpunkt:** Schachbrett

Hintergrund: Harryarts - selected by freepik.com

# Tipps für ein sicheres Weihnachten

In der Vorweihnachtszeit stimmen sich viele Menschen mit Kerzen und geschmückten Adventkränzen auf das bevorstehende Fest ein. In dieser heimeligen Atmosphäre werden die Gefahren von offenem Feuer und Licht oft nicht bedacht. Wenige Vorkehrungen können einen Brand verhindern.

Die Freiwillige Feuerwehr Wels rät:

- Unterlagen aus nicht brennbaren Materialien, z.B. aus Metall oder Glas verwenden.
- Laternen, Kerzen, Christbäume immer standsicher aufstellen.
- Auf genügend Abstand zwischen Kerzen, Spritzkerzen und anderen brennbaren Materialien (z.B. Vorhänge, Gestecke etc.) achten.
- Brennende Kerzen nie ohne Aufsicht lassen.
- Spielende Kinder beaufsichtigen und auch auf Haustiere achten.
- Adventkränze und Christbäume frisch kaufen.
- Bewahren Sie den Weihnachtsbaum bis zum Fest an einem kühlen Ort (z.B. im Freien) auf.
- Geprüfte elektrische Lichterketten als Baumschmuck verwenden.
- Zündhölzer und Feuerzeuge vor unbefugtem Zugriff (z.B. durch Kinder) verwahren.
- Geeignete Löschmittel (Löschdecke, Wasser, Feuerlöscher) in Griffnähe bereit halten.



**Für Ihre Sicherheit in Wels!**

Informationen: FREIWILLIGE FEUERWEHR DER STADT WELS  
Mail: [office@feuerwehr-wels.or.at](mailto:office@feuerwehr-wels.or.at), Tel. 422 30-0

Sollte es doch zu einem Brand kommen, bewahren Sie Ruhe und alarmieren Sie unverzüglich die Feuerwehr unter der Notrufnummer 122.



# Tipps für ein sicheres Silvester

Der Jahreswechsel naht und damit auch wieder die Zeit der Feuerwerkskörper. Unsachgemäßes Hantieren, Abfeuern unter Alkohol, verantwortungslose Weitergabe von Feuerwerkskörpern an Kinder, fehlerhafte Feuerwerkskörper, Witterungseinflüsse, selbst produzierte Knallkörper, illegale Böller sowie Vandalismus mit Feuerwerkskörpern führen aber jährlich zu zahlreichen Unfällen mit Personen- und Sachschäden.

## Allgemeine Sicherheitshinweise:

- Feuerwerkskörper dürfen nicht in die Hände von Kindern gelangen, halten Sie sie auch von alkoholisierten Menschen fern.
- Feuerwerks-, Knall- und Sprengkörper nicht selbst herstellen.
- Diese grundsätzlich nur nach Gebrauchsanweisung und nur im Freien verwenden.
- Witterungs- und Umgebungsbedingungen beachten (Windverhältnisse, nahe gelegene Gebäude, Brennbarkeit der Umgebung).
- Abschuss nur aus fest verankerten Röhren (niemals aus der Hand).
- Auch nicht vom Balkon zünden oder herunterwerfen.
- Feuerwerkskörper nicht zusammenbündeln oder gemeinsam anzünden.

- Zuseher sollten genügend Sicherheitsabstand einhalten.
- Beachten Sie die Ruhezone vor Spitälern und Pflegeheimen.

## Nach dem Anzünden:

- Sicherheitsabstand einnehmen.
- Blindgänger frühestens nach zehn Minuten wieder angreifen und entsorgen, keine weiteren Zündversuche, nie daran basteln.
- Besser: Mit Wasser übergießen, um eine unkontrollierte Nachzündung zu vermeiden.
- Sollte es trotz aller Vorsichtsmaßnahmen doch zu einer Verletzung gekommen sein, kühlen Sie die Verbrennung mit kaltem Wasser oder Schnee, suchen Sie notfalls einen Arzt auf.



Foto: Lutz Stallnecht/pixelio.de

**ACHTUNG:** Verstöße gegen das Pyrotechnik-Gesetz werden mit hohen Geldstrafen geahndet. SICHER ist SICHER!



## Volkshochschule

Infos und Buchung:  
VHS-Geschäftsstelle  
Maria-Theresia-Straße 33

Tel. 235-7120  
Fax 235-7080

E-Mail: vhs@wels.gv.at  
www.vhs-wels.at

### Sprachen

**10.1.** 17.30-20.30 Uhr  
**Deutsch A1-Teil 2**  
20 Zusammenkünfte mit Mag. Eveline Mayr Kosten: € 180,00. 23-ZE; NMS-Stadtmitte

### Entspannung

**16.12.** 18-19 Uhr  
**Entspannungstechnik für die Mittagspause**  
1 Zusammenkunft mit Piroška Szollar-Leykauf Kosten: € 7,00. 145-PE; VHS-Pernau

### Fitness & Bodyforming

**23.1.** 20-21 Uhr  
**Bodymind**  
15 Zusammenkünfte mit Jolanta Müller; Effektives Ganzkörpertraining, gezieltes Kräftigen der äußeren und inneren Muskelgruppen Kosten: € 50,00. 151-PE; VHS-Pernau

**19.1.** 20.30-21.30 Uhr  
**BBP-Problemzonentraining**  
15 Zusammenkünfte mit Jolanta Müller; Slimnastic mit Aufwärmtraining, gezielten Übungen für Bauch, Beine und Po Kosten: € 50,00. 157-ZE; Kindergarten Neustadt

**23.1.** 18-19 Uhr

### Piloxing

15 Zusammenkünfte mit Rebecca Holzinger; Eine Kombination aus zwei Sportarten: Piloxing verbindet die schnellen Bewegungen von Fitness-Boxen mit den ästhetischen Figuren von Pilates zu einem effektiven Workout Kosten: € 63,00. 168-PE; VHS-Pernau

**25.1.** 18.30-19.30 Uhr

### Piloxing

15 Zusammenkünfte mit Rebecca Holzinger; Eine Kombination aus zwei Sportarten: Piloxing verbindet die schnellen Bewegungen von Fitness-Boxen mit den ästhetischen Figuren von Pilates zu einem effektiven Workout Kosten: € 63,00. 169-ZE; Kindergarten Neustadt

### Wassergymnastik

**11.1.** 18.30-19.30 Uhr  
**Aquaerobic und Aquanetic – Fatburner**  
8 Zusammenkünfte mit Christine Binder Kosten: € 62,00. 171-ZE; Welldorado

### Funktionsturnen

**6.2.** 9-10 Uhr  
**Wirbelsäule und Skelettmuskulatur - Koordinative Körper-Bewegung**  
10 Zusammenkünfte mit Christine Spiesberger; Elemente aus Indian Balance - Kraftaufbau der Skelettmuskulatur - Mobilisation - Dehnung - Entspannung - Selbsthilferegungen Kosten: € 38,00. 181-NO; VHS-Noitzmühle

### Gesund mit Kräutern

**2.2.** 18-21 Uhr  
**Husten-Schnupfen-Heiserkeit**  
1 Zusammenkunft mit Adelheid Entinger Kosten: € 30,00. 198-NO; VHS-Noitzmühle

**17.1.** 18-21 Uhr

### Entgiften nach den Feiertagen

1 Zusammenkunft mit Adelheid Entinger; Wir bereiten Tinkturen, Salben und kleine Behelfe mit Kräutern und Gewürzen zu, die unser Wohlbefinden wieder ankurbeln Kosten: € 30,00. 200-NO; VHS-Noitzmühle

### Körperübungen Asiens

**7.2.** 18-20 Uhr  
**Yoga – Intensiv**  
15 Zusammenkünfte mit Agnes G. Arwaniel Kosten: € 99,00. 219-ZE; Kindergarten Neustadt

**7.2.** 20-22 Uhr

**Yoga-Intensiv**  
15 Zusammenkünfte mit Agnes G. Arwaniel Kosten: € 99,00. 221-ZE; Kindergarten Neustadt

**10.2.** 17.30-19.30 Uhr  
**Faszientraining - Fit mit Yoga - für Anfänger**

15 Zusammenkünfte mit Jolanta Müller Kosten: € 99,00. 223-ZE; Kindergarten Neustadt

**9.1.** 8.30-10 Uhr

**Schwangerschaftsyoga**  
6 Zusammenkünfte mit Angelika Leithinger; Mit Körperbewegung, Ruhe und Entspannung verbunden mit der richtigen Atemtechnik gelassen auf die Geburt einstellen Kosten: € 55,00. 226-NO; VHS-Noitzmühle

**12.1.** 17.30-19.00 Uhr

**Schwangerschaftsyoga**  
6 Zusammenkünfte mit Angelika Leithinger; Mit Körperbewegung, Ruhe und Entspannung verbunden mit der richtigen Atemtechnik gelassen auf die Geburt einstellen Kosten: € 55,00. 227-NO; VHS-Noitzmühle

**31.1.** 18-19 Uhr

**Lachyoga für/mit Senioren**  
10 Zusammenkünfte mit Renate Rahofer; Lachyoga ist geführtes Lachen ohne Grund. Regelmäßiges herzhaftes Lachen ist die beste Medizin, befreit und hebt die Stimmung Kosten: € 50,00. 237-NO; VHS-Noitzmühle

### Mama und Baby

**19.1.** 10-11 Uhr  
**Kangatraining - Die Mama wird fit und das Baby macht mit**  
8 Zusammenkünfte mit Pia Gottinger; Mama wird rundum fit, und Baby kuschelt mit und genießt die

Nähe. Ganzkörperworkout, schont und stärkt den Beckenboden, festigt tiefliegende Bauch- u. Rückenmuskulatur, sowie Beine und Gesäß Kosten: € 95,00. 254-NO; VHS-Noitzmühle

**18.1.** 17.30-18.30 Uhr  
**Faszientraining - Fit mit Pilates - für Anfänger**

15 Zusammenkünfte mit Jolanta Müller; Bringen Sie Ihren Körper in Form indem Sie das kollagene Bindegewebsnetz stärken Kosten: € 50,00. 248-ZE; Kindergarten Neustadt

### Massage

**27.01.** 13-17 Uhr  
**Massage II - für Fortgeschrittene**  
1 Zusammenkunft mit Wilhelm Lehner; Es werden Massagetechniken und Akupressur zur Linderung von Nacken-, Schulter- u. Rückenproblemen gezeigt und geübt Kosten: € 25,00. 259-PE; VHS-Pernau

### Zumba

**9.2.** 19-21 Uhr  
**Zumba®Workshop**  
1 Zusammenkunft mit Kirsten Kagerer Kosten: € 7,00. 277-PE; VHS-Pernau  
**20.1.** 19.30-20.30 Uhr  
Zumba® - Step  
15 Zusammenkünfte mit Jolanta Müller; Straffen und stärken Sie Ihre Muskulatur mit Hilfe einer Mischung aus Zumba-Choreo und

Fortsetzung auf Seite 44

## Anmeldung Bürgerfragestunde - Gemeinderat am 30. Jänner 2017

### Meine Frage richtet sich an:

Bürgermeister

Vizebürgermeister

Stadtrat

Fraktion der

(Bitte den Namen der gewünschten Ansprechperson bzw. Fraktion eintragen)

### Meine Frage lautet :

**Anmeldefrist: Mittwoch, 25. Jänner 2017**

Fortsetzung von Seite 43

Step-Aerobic, und lassen Sie Ihre Pfunde schmelzen Kosten: € 63,00. 279-ZE; Kindergarten Neustadt

**6.2.** 9-10 Uhr

#### Zumba®

15 Zusammenkünfte mit Kirsten Kagerer; Bestimmte Körperregionen mit Hilfe von Tanzbewegungen trainieren Kosten: € 63,00. 281-PE; VHS-Pernau

**26.1.** 19.30-20.30 Uhr

#### Zumba®

15 Zusammenkünfte mit Kirsten Kagerer; Bestimmte Körperregionen mit Hilfe von Tanzbewegungen trainieren Kosten: € 63,00. 285-ZE; Kindergarten Neustadt

**10.2.** 9-10 Uhr

#### Zumba® Gold

15 Zusammenkünfte mit Kirsten Kagerer; Ein idealer Einstieg für aktive ältere Erwachsene sowie Anfänger/innen, die Abwechslung in ihre bisherigen Trainingsgewohnheiten bringen wollen, auf sanfte Weise in die ZUMBA®Fitness-Welt einzutauchen. Kosten: € 63,00. 289-PE; VHS-Pernau

#### Formen und Gestalten

**3. bis 5.2.** 9-17 Uhr

#### Einführung in Lederarbeiten

1 Wochenende mit Rene Berends; Sie fertigen Gürtel mit passender Tasche. Sie lernen: Entwicklung eigener Schablonen für künftige selbständige Projekte, hinzu kommen Zuschnitt, Kantenbehandlung, Handfärbung, Flechten, Pun-

ziertechniken mit keltischen oder auf Wunsch mit floralen Motiven Kosten: € 210,00. 314-PE; VHS-Pernau

#### Basteln

**8.2.** 17.30-21 Uhr

#### Geburtstags-Explosionsbox gestalten

1 Zusammenkunft mit Brigitte Baier-Moser; Es wird eine Explosionsbox hergestellt, die als Geburtstagsgeschenk oder „Glückwunschkarte“ verwendet werden kann Kosten: € 25,00. 319-PE; VHS-Pernau

#### Kosmetik

**19.1.** 17-20 Uhr

#### Seifen Sieden - für Anfänger

1 Zusammenkunft mit Vanessa Arnezeder; Wir sieden unsere erste Seife in hochwertiger Qualität mit reinen Naturprodukten und Kräutern Kosten: € 40,00. 333-NO; VHS-Noitzmühle

**28.1.** 15-18 Uhr

#### Mische dir deine Creme

1 Zusammenkunft mit Adelheid Entinger; Kinder von 10-12 Jahren rühren, schütteln und mixen ihre Naturkosmetik selber Kosten: € 30,00. 337-NO; VHS-Noitzmühle

#### Backen

**19.12.** 18-22 Uhr

#### Modellieren von Figuren aus Fondant

1 Zusammenkunft mit Daniela Richter. Kosten: € 40,00. 345-PE; VHS-Pernau

#### Kochen –

#### Internationale Küche

**26.1.** 18-22 Uhr

#### Thai Street Food

1 Zusammenkunft mit Sassi Süß; Der beste Platz um in Thailand kochen zu lernen sind die Straßenküchen. Die vielfältige und gesunde Küche ist hier das Thema Kosten: € 30,00. 352-PE; VHS-Pernau

**4.2.** 10-15 Uhr

#### Spanische Küche für Gourmets - Tapas & Pinchos

1 Zusammenkunft mit Brigitte Fernandez; Tapas - kleine Minigerichte oder Pinchos - Weißbrotschnitten aller Art Kosten: € 35,00. 355-NO; VHS-Noitzmühle

**27.1.** 16-20 Uhr

#### Spanische Küche für Gourmets - Paella

1 Zusammenkunft mit Brigitte Fernandez; Wir kochen mehrere Variationen und lernen Tricks, wie Paella auf jeden Fall immer gelingt Kosten: € 30,00. 357-NO; VHS-Noitzmühle

#### Kochen mit Mario

**10.1.** 18-22 Uhr

#### Französische Küche mit Getränkebegleitung

1 Zusammenkunft mit Mario Häusler; Zaubern Sie ein mehrgängiges Menü mit Getränkebegleitung in geselliger Runde Kosten: € 30,00. 372-ZE; Kindergarten Wimpassing

**17.1.** 18-22 Uhr

#### Französische Küche mit Getränkebegleitung

1 Zusammenkunft mit Mario Häus-

ler; Zaubern Sie ein mehrgängiges Menü mit Getränkebegleitung in geselliger Runde Kosten: € 30,00. 373-ZE; Kindergarten Wimpassing

**7.2.** 18-22 Uhr

#### Fit in den Frühling

1 Zusammenkunft mit Mario Häusler; Wir bereiten ein mehrgängiges vegetarisches Menü Kosten: € 30,00. 374-ZE; Kindergarten Wimpassing

#### Psychologie

**31.1.** 18.30-20.30 Uhr

#### Stressfaktor Elektrosmog

1 Zusammenkunft mit Susanne Weishäupl; Was ist Elektrosmog? Tipps und Maßnahmen zur Sanierung und Abschirmung Kosten: € 20,00. 392-NO; VHS-Noitzmühle

**24.1.** 18.30-21.00 Uhr

#### Harmonische Wohnraumgestaltung mit Feng Shui

1 Zusammenkunft mit Susanne Weishäupl; Der Weg führt mittels Anwendung von Feng Shui-Kenntnissen und Methoden zu einem Gefühl der Leichtigkeit und Balance und zu einer Wohnatmosphäre, die Ihre Ressourcen weckt und lebendig hält Kosten: € 25,00. 394-NO; VHS-Noitzmühle

**7.2.** 18.30-20.30 Uhr

#### Gesundheitsfaktor Nr. 1 - SCHLAF

1 Zusammenkunft mit Susanne Weishäupl; Ganzheitliche Maßnahmen für einen guten Schlaf werden vorgestellt und erläutert Kosten: € 20,00. 396-NO; VHS-Noitzmühle

#### Tanzen mit Santners

**9.1.** 19.30-21 Uhr

#### Tanzen – Fortgeschrittene

8 Zusammenkünfte mit Maria & Christoph Santner; Lernen Sie neue Tänze und Figuren die auf dem Grundkurs aufbauen. Auch die Technik kommt nicht zu kurz, es wird an Haltung und Beinarbeit gefeilt Kosten: € 119,00. 398-PE; VHS-Pernau

#### Tanzen für Erwachsene

**4.2.** 14.30-17.30 Uhr

#### Samba & Co- Workshop Afrobrasilianische Tänze

1 Zusammenkunft mit Claudia Lima; Tauchen Sie ein in die brasilianische Lebensfreude. Tänzerische Vorkenntnisse und Partner/in sind nicht erforderlich. Getanzt wird barfuß oder mit leichten Tanzschuhen, leichte bequeme Kleidung ist erwünscht Kosten: € 41,00. 400-PE; VHS-Pernau

**Wichtig!** Die Anwesenheit des Antragstellers bei der Sitzung ist erforderlich. Pro Antragsteller ist **nur eine Frage zu einem Thema** zulässig und **pro Jahr** sind **maximal 3 Anfragen pro Person** möglich. Dauer der Fragestunde: maximal eine Stunde

**Absender:** (Angaben bitte in Blockschrift)

Name

Adresse

Telefon

Datenschutzerklärung: Mit der Anmeldung zur Bürgerfragestunde erkläre ich mich einverstanden, dass die für die magistratsinterne Bearbeitung (Vorbereitung der Antworten) erforderlichen personenbezogenen Daten automatisationsunterstützt verwendet werden. Ein Widerruf dieser Datenschutzerklärung ist jederzeit schriftlich möglich.

Postentgelt beim Empfänger einheben!

Magistrat der Stadt Wels

Rathaus  
Stadtplatz 1  
4601 Wels

Oder per Mail an:  
buergerfragestunde@wels.gv.at





# Stadt Wels

Wir suchen für den **Einsatz im gesamten Bereich des Magistrates der Stadt Wels**

## Reinigungskräfte

in Teilzeitbeschäftigung mit 20 Wochenstunden, Funktionslaufbahn 25

Sie sind offen für **flexible** Dienstzeiten im Zeitraum **zwischen 6 Uhr und 21 Uhr sowohl unter der Woche als auch an Sonn- und Feiertagen.**

### Besondere Bewerbungsvoraussetzungen

- Gesundheitliche Eignung für die vorgesehene Verwendung
- Ausreichende Kenntnisse der deutschen Sprache in Wort und Schrift

**Bewerbungsfrist:** 31. Dezember 2016

**Allgemeine Bewerbungsvoraussetzungen:** Erfüllung der Anstellungserfordernisse nach den dienstrechtlichen Vorschriften, Österreichische oder EU-Staatsbürgerschaft

**Informationen:** Bewerbungen und Anfragen richten Sie bitte an den Magistrat der Stadt Wels, 4600 Wels, Stadtplatz 1, Dienststelle Personal, Rathaus, 4. Stock, Zi. 423, Michael Pangerl, Tel. 235-4670, E-Mail: pers@wels.gv.at.

**Weitere Informationen** zu diesen und anderen Stellenausschreibungen (E-Werk Wels AG und Welios® - OÖ Science Center Wels) finden Sie auf unserer Homepage unter [www.wels.gv.at/jobs](http://www.wels.gv.at/jobs)

**wels**  
hat's in sich.



[www.wels-info.at](http://www.wels-info.at)  
Ihr Portal für aktuelle  
Veranstaltungen in Wels!

**wels**  
hat's in sich.

### Integrationsbüro Mosaik

Am neuen Bürostandort im Stadtteil Noitzmühle bietet die Volkshilfe mit ihrem Integrationsbüro mosaik gelebte Integration und Hilfestellungen für Menschen mit und ohne Migrationshintergrund an. Das Angebot ist vielfältig und deckt viele Lebensbereiche ab.

Die Bürozeiten sind:

Montag bis Donnerstag 8 bis 12 und 13 bis 16 Uhr, Freitag 8 bis 13 Uhr

Darüber hinaus bietet das Team der Volkshilfe im Projekt „Wohnen im Dialog“ Sprechstunden in den einzelnen Stadtteilen an:

- Neustadt Nord: in den Räumlichkeiten der Mutterberatung Neustadt, Donauschwabenstraße 1, Montag 15 bis 16 Uhr
- Otto-Loewi-Siedlung: im Stadtteilbüro Otto-Loewi-Straße 31/1 Mittwoch 16 bis 17 Uhr
- Noitzmühle: im Integrationsbüro Traunaustraße 29, 3. Stock Donnerstag 16 bis 17 Uhr

Individuelle Terminvereinbarungen (Tel.: 211536) sind ebenso möglich.

 **ELSNER®** Pflege  
Der Spezialist für die 24-Stunden-Betreuung

**Mag. Martina Schätz**

Ihre Ansprechpartnerin  
für die Bezirke Wels, Wels-Land,  
Grieskirchen und Eferding



**24-h-Betreuung daheim**

So lange wie möglich aktiv zuhause bleiben:  
Wir realisieren Ihren Wunsch!



 **0677 621 759 00**

 [m.schaetz@elsner-pflege.at](mailto:m.schaetz@elsner-pflege.at)

 [www.elsner-pflege.at](http://www.elsner-pflege.at)

## Alle Jahre wieder...

...kommt die Frage: Wo kann ich meinen Christbaum entsorgen?

Christbäume können zu folgenden Sammelzentren und Sammelplätzen gebracht werden:

- Altstoffsammelzentrum Wels-Nord (Florianiweg 9)
- Linzerstraße 126 (bei der Tagesheimstätte)
- Kopernikusstraße (Grünschnitt-Sammelstelle)
- Grüne Zeile (Ecke Mascadyweg)
- Altstoffsammelzentrum Mitterhoferstraße
- Vogelweiderplatz (Grünanlage)
- Rennbahnstraße (Streusplithütte bei Messeingang Kienzlstraße)
- Haidlweg/Bachmannstraße (Kinderspielplatz)

Bei größeren Wohnanlagen gibt die Hausverwaltung einen Platz bekannt.

Bitte die Christbäume von Schmuck und Lametta vollständig befreien! Keine ganzen Christbäume in die Biotonne stellen!

### Öffnungszeiten ASZ Weihnachten / Neujahr:

Am 24. und 31. Dezember sind das ASZ Wels-Nord und das ASZ Mitterhoferstraße geschlossen!  
Außerhalb der Feiertage gelten die normalen Öffnungszeiten.



## SAMMELTERMINE JÄNNER 2017

Es wird gebeten, die Gelben Säcke am Abholtag ab 6 Uhr gut sichtbar bereit zu stellen. Die Gelben Säcke werden alle sechs Wochen abgeholt.

Bitte beachten: In den Gelben Sack gehören nur Verpackungsmaterialien.



- |  |                        |
|--|------------------------|
| • Vogelweide Innen, Oberthan, Puchberg West          | Montag, 16. Jänner     |
| • Vogelweide Außen                                   | Dienstag, 17. Jänner   |
| • Lichtenegg West                                    | Mittwoch, 18. Jänner   |
| • Neustadt Nord, Puchberg Ost, Neustadt Ost          | Donnerstag, 19. Jänner |
| • Pernau Nord, Innenstadt Nordost, Innenstadt Südost | Freitag, 20. Jänner    |
| • Innenstadt Mitte                                   | Dienstag, 24. Jänner   |
| • Lichtenegg Ost, Innenstadt West                    | Mittwoch, 25. Jänner   |
| • Pernau Süd   | Donnerstag, 26. Jänner |
| • Neustadt Süd                                       | Freitag, 27. Jänner    |

Die nächsten Termine werden wieder bekannt gegeben.  
Auskünfte am Misttelefon unter Tel. 540 60.

## Öffnungszeiten ASZ

### Altstoffsammelzentrum Wels-Nord

Florianiweg 9, Tel. 542 73

#### Öffnungszeiten:

Montag bis Freitag	8.30 bis 19 Uhr
Samstag	8.30 bis 13 Uhr

### Altstoffsammelzentrum Mitterhoferstraße 100

Tel. 601 180

#### Öffnungszeiten:

Montag bis Freitag	7.30 bis 16 Uhr
Samstag	8.30 bis 12 Uhr

### Altstoffsammelzentrum Thalheim

Am Thalbach 110, Tel. 934 88 44

#### Öffnungszeiten:

Montag	14 bis 19 Uhr
Mittwoch	13 bis 18 Uhr
Freitag	8 bis 18 Uhr
Samstag	8 bis 12 Uhr

### Altstoffsammelzentrum Gunkskirchen

Krenglbacher Str. 30, Tel. 07246/202 75

#### Öffnungszeiten:

Montag	8 bis 12 Uhr
Mittwoch	12 bis 18 Uhr
Donnerstag	14 bis 18 Uhr
Freitag	12 bis 18 Uhr
Samstag	8 bis 12 Uhr

**ASZ Thalheim und Gunkskirchen sind auch für Welser nutzbar!**





## Kostenlose Rechtsberatung

Die kostenlose Rechtsberatung der Rechtsanwaltskammer für Oberösterreich wird durchgeführt:

**24. Dezember: Dr. Ulrich Schwab**

**14. Jänner 2017: Mag. Michael Lanzinger**

Die Rechtsberatung findet von 10 bis 12 Uhr im Rathaus, Eingang Traungasse 6, EG, Zimmer 22, statt. Anmeldung vor Ort bis 11 Uhr!

## Arche Wels

Tierheim, Tierheimstraße 40  
Öffnungszeiten: Mo., Mi., Fr. und Samstag von 13 bis 17 Uhr.  
Di., Do., Sonn- und Feiertage geschlossen.

Telefonische Terminvereinbarung unter Telefon 235-7658 (Büro), Fax 235-7659.  
In Notfällen rufen sie die Tierrettung unter der Nummer 0664/276 38 48

## Ombudsmann für Wohnungsangelegenheiten

Ombudsmann Egon Schatzmann hält jeden ersten Mittwoch im Monat von 8-12 Uhr im Rathaus, Stadtplatz 1, Zimmer 108, 1. Stock seinen Sprechtag ab und steht für Auskünfte in allen Wohnungsangelegenheiten zur Verfügung.

## Mietervereinigung

Sprechtag:  
Wels, Bahnhofstraße 22  
Dienstag 8-12 Uhr  
Tel. 462 53  
Fax: 211 814, E-Mail:  
Mietervereinigung.wels@aon.at

## Mieterschutzverband

Sprechtag:  
Wels, Roseggerstraße 8  
Tel. 0680/219 38 48  
jeden Dienstag 9 bis 12 Uhr

## Sozialprojekt "Trödlerladen"

übernimmt Abholung von Gebrauchsgütern aller Art, Entwürfelungen, Ablagen und Restaurieren.  
Dragonerstraße 22, Mo., Di., Do., Fr. 8-12.30 Uhr, 13.30-17.30 Uhr, Mi. 8-12.30 Uhr. Tel. 651 12

## Frauenhaus Wels Schutzeinrichtung

Rablstraße 14, Tel. 678 51

Erreichbarkeit:  
Telefonisch rund um die Uhr

## Aktion Familie

Die Beratungsstelle „Aktion Familie“, Martin-Luther-Platz 1, 4. Stock, bietet Gespräche mit erfahrenen Beratern an.  
Terminvereinbarung im Sekretariat: Mo., Mi. und Fr. 8 bis 11 Uhr, Tel. 441 86

## Frauenberatungsstelle Wels

Martin Luther-Platz 1, 4. Stock.  
Tel. 452 93: Mo 10-18 Uhr,  
Mi und Fr 8-11 Uhr  
Beratungen in allen frauenspezifischen Anliegen.

## Kinderschutzzentrum Tandem

Dr.-Koss-Straße 2, Tel. 671 63  
Telefonische Beratung  
Mo., Di., Do., Fr. 10-12 Uhr  
Mi. 14-16 Uhr  
Termine nach Vereinbarung  
Beratung auch Freitag Nachmittag

## Drogenberatungsstelle Circle

Richard-Wagner-Straße 3  
Tel. 452 74  
email: [circle.spb@wels.gv.at](mailto:circle.spb@wels.gv.at)  
Öffnungszeiten: Mo. und Do. 14 bis 17 Uhr, Mi. 9 bis 12 Uhr  
Termine nach tel. Vereinbarung!

## Beratungsstelle bei Alkoholproblemen

Brennereistraße 15  
Tel. 616 69, email:  
[alkberatung.spb@wels.gv.at](mailto:alkberatung.spb@wels.gv.at)  
Öffnungszeiten: Mo. 10 bis 12 u. 14 bis 17 Uhr, Di. 14 bis 19 Uhr, Do. 10 bis 12 u. 14 bis 20 Uhr  
Termine nach tel. Vereinbarung!

## Familienberatungsstelle

Am Rosenhag 2,  
Tel. 295 86, email: [familienberatung.spb@wels.gv.at](mailto:familienberatung.spb@wels.gv.at)  
Öffnungszeiten:  
Mo. u. Mi. 14 bis 17 Uhr  
Termine nach tel. Vereinbarung!

## Verein Tagesmütter Wels

Martin-Luther-Platz 1  
Mo. bis Fr. 8.30 bis 12.30 Uhr,  
Nachmittagstermin nach Vereinbarung, Tel. 617 05  
Projekt Bienenhaus, Kindertreff  
Martin-Luther-Platz 4  
Mo. bis Fr. 7.30 bis 13 Uhr  
Tel. 51159

## Zahnärztlicher Wochenend- und Feiertagsdienst

Der zahnärztliche Wochenenddienst wird an den angegebenen Samstagen, Sonn- und Feiertagen jeweils in der Zeit von **9 bis 11 Uhr** in den Ordinationen der unten angeführten Zahnärzte durchgeführt:

<b>Dr. Herfried Thaler</b> Sattledt, Tassilostraße 15	07244 8129 am 17. und 18. 12.
<b>Dr. Kay Tschauner</b> Thalheim, Traunufer Arkade 1	07242 9396 7540 am 24., 25. und 26. 12.
<b>Dr. Lukas Marszycki</b> Wels, Schloßstraße 19	07242 210 380 am 31. 12 und 1. 1. 2017
<b>Dr. Walter Wartinger</b> Marchtrenk, Eichenstraße 1	07243 580 82 am 6., 7. und 8. 1.
<b>Dr. Yorck Zebuhr</b> Wels, Dr.-Arming-Straße 19	07242 908 195 am 14. und 15. 1.
<b>Dr. Walter Blank</b> Fischlham, Thalheimer Straße 5	07241 207 90 am 21. und 22. 1.
<b>Dr. Franz Atzlinger</b> Thalheim, Sportplatzstraße 4	07242 420 55 am 28. und 29. 1.

Aktuelle Notdienste-Zahnärzte, Apotheken und Rotes Kreuz sind auch immer aktuell im Internet unter:  
[www.zahnaerztekammer.at](http://www.zahnaerztekammer.at) zu finden!



## Täglicher Ärzte-Notdienst

Montag bis Freitag 14 bis 7 Uhr früh  
Samstag bis Montag 7 bis 7 Uhr

**Notdienst-Rufnummer des Roten Kreuzes**

**141**

Diese Regelung gilt auch an Feiertagen!

## Apotheken-Kalender



- Adler-Apotheke**  
Stadtplatz 13, Tel. 490 16
- Einhorn-Apotheke**  
Plobergerstraße 7, Tel. 464 88
- Falken-Apotheke** (Lichtenegg)  
Ecke Salzburger Str./Schulstr.  
Tel. 454 22
- Föhren-Apotheke** (Noitzmühle)  
Föhrenstraße 15, Tel. 559 55
- Hubertus-Apotheke** (Vogelweide)  
Ferdinand-Wiesinger-Straße 12  
Tel. 467 09
- Linden-Apotheke** (Gartenstadt)  
Wimpassing-Straße 34, Tel. 692 90
- Schutzengel-Apotheke** (Neustadt)  
Eferdinger Straße 20  
Tel. 470 98
- Steinbock-Apotheke** (Pernau)  
Hans-Sachs-Straße 80, Tel. 474 04
- Stern-Apotheke**  
Bahnhofstraße 11, Tel. 467 11
- Apotheke Wels-Nord**  
Oberfeldstraße 95, Tel. 728 22
- Apotheke im Welas Park**  
Ginzkeystraße 27, Tel. 207 506
- Franziskus-Apotheke**  
Oberfeldstraße 35, Tel. 207 420
- SCW-Apotheke**  
Salzburger Str. 223, Tel. 206 971
- Sonnen-Apotheke**  
**Gunskirchen**  
Welsner Straße 6, Tel. 07246/8700
- Thalheim-Apotheke** (Thalheim)  
Rodlbergerstr. 35, Tel. 43007
- Apotheke Zur Welser Heide**  
Welsner Straße 2, Tel. 0 7243/52275  
Marchtrenk
- Markt-Apotheke Marchtrenk**  
Linzer Str. 58, Tel. 07243/54700-0
- Apotheke Buchkirchen**  
Hauptstraße 15, Tel. 07242/211991

Der Bereitschaftsdienst dauert jeweils von 8 Uhr früh des angegebenen bis um 8 Uhr früh des folgenden Tages.

Dezember		
Do	15	9
Fr	16	1
Sa	17	NT
<b>So</b>	<b>18</b>	<b>8 G</b>
Mo	19	7 S
Di	20	5 B
Mi	21	6 M1
Do	22	3 W
Fr	23	4 M2
Sa	24	2 F
<b>So</b>	<b>25</b>	<b>9</b>
<b>Mo</b>	<b>26</b>	<b>1</b>
Di	27	NT
Mi	28	8 G
Do	29	7 S
Fr	30	5 B
Sa	31	6 M1



**NEU: Apothekenruf 1455**  
und Apo-APP.  
Näheres unter  
[www.apotheker.or.at](http://www.apotheker.or.at)

# Ihr Installateur in Wels.



Bad, Heizung,  
Lüftung, Klima

Neubau,  
Sanierung und  
Service

## Wir sind da wo Sie sind.

Seit über 100 Jahren versorgen wir Wels mit Strom, Wasser und Gas. Mit unseren erfahrenen Installateuren sorgen wir auch für Ihr individuelles Wohlbefinden zu Hause: Vom Thermenservice über die Heizungsinstallation bis zu Sanierung oder Neubau Ihres Bades.

Mit herstellerunabhängiger Beratung stehen wir für die beste Qualität zum besten Preis. Informieren Sie sich noch heute unter 07242 493-214 über unsere interessanten Angebote.

Voller Energie für morgen: [www.at](http://www.at)

**eww**  
Haustechnik