

# WELS INFORMIERT

AMTSBLATT DER STADT WELS

58. Jahrgang / Montag, 14. Dezember 2020 / Nummer 10 . [wels.at](http://wels.at)



WELS

## Frohe Weihnachten und ein gesundes Jahr 2021

wünscht die  
Stadt Wels



Wichtige Infos aus  
dem Krisenstab

Seite 5

Wels erlässt  
Kindergartengebühren

Seite 9

Erneuerung der  
Versorgungsnetze am KJ

Seite 13

# Inhalt

Wels weiterhin eine  
„Junge Gemeinde“ ..... 4

Wichtige Informationen  
aus dem Krisenstab ..... 5

Buchreihe „Nationalsozialismus  
in Wels“ abgeschlossen..... 8

Wels erlässt  
Kindergartengebühren..... 9

Weihnachtswunsch-Box  
wieder in Betrieb..... 9

Raserei: Erschreckende  
Drei-Jahres-Bilanz..... 10

Infos zum Baubeginn  
am Kaiser-Josef-Platz .. 12-13

Schrittgeschwindigkeit  
in Wohnstraßen! ..... 14

Sozialpädagogisches  
Tageswohnen erweitert.... 15

Märchenhafte Grüße aus  
dem Welser Tiergarten ..... 21

Sicheres Arbeiten bei  
der Stadt Wels ..... 23

Aktivpass-Ausgabe  
neu geregelt..... 26

Im Überblick: Sammelstellen  
für Christbäume ..... 28

Kulturdialoge starten  
im Jänner 2021 ..... 33

Stellenausschreibungen  
der Stadt Wels ..... 35-37

## Im Einsatz: Welser Winterdienst

Pünktlich zum Dezember-Beginn fielen auch in Wels die Temperaturen unter den Gefrierpunkt. Das bedeutete die **ersten Winterdienst-Einsätze** in Wels. Auch der **erste Schnee** der Wintersaison 2020/2021 ist schon gefallen und wurde – wie hier am Bild vor einigen Jahren – **fachgerecht geräumt**.

Insgesamt müssen die rund **140** eingeteilten **Mitarbeiter** der Abteilungen Baudirektion und Städtische Dienstleistungen rund **360 Kilometer Straßen** (eigentlich 720 Kilometer durch die doppelseitige Reinigung), etwa **50 Kilometer** öffentliche **Radwege** und rund **140 Kilometer** öffentliche **Gehsteige** von Schnee und Eis befreien.



### Impressum:

**Medieninhaber und Herausgeber:** Magistrat der Stadt Wels, Rathaus, 4600 Wels.

**Hersteller:** Landesverlag Druckservice, Boschstraße 29, 4600 Wels.

**Redaktion:** Stabstelle Öffentlichkeitsarbeit des Magistrates der Stadt Wels, Rathaus, 4600 Wels.

**Inserate:** Landesverlag Druckservice, Boschstraße 29, Tel. +43 7242 2080.

**Beteiligung:** Zu 100 % im Eigentum des Magistrates der Stadt Wels.

**Blattlinie:** Informationen amtlichen und allgemeinen Charakters.

**Anmerkung:** Der Herausgeber weist darauf hin, dass er sich nicht verpflichtet, externe Beiträge abzurufen und dass aus Platzgründen oder durch Beschlüsse der Redaktion Textänderungen möglich sind.

**Aus Gründen der leichteren Lesbarkeit wird auf eine geschlechterspezifische Differenzierung verzichtet. Entsprechende Begriffe und Formulierungen gelten im Sinne der Gleichbehandlung selbstverständlich für beide Geschlechter.**



## Liebe Welserinnen, liebe Welser!

### Frohe Weihnachten und ein gutes neues Jahr!

Wir befinden uns derzeit mitten im Advent, **Weihnachten steht vor der Tür**. Trotzdem ist dieses Jahr alles ein wenig anders als sonst. Die Weihnachtsfeiern fallen aus, der traditionelle Christkindlmarkt in Wels kann nicht abgehalten werden. Das gemütliche gesellige Beisammensein fehlt uns. Und gerade soziale Kontakte zu unseren Freunden, zur Familie, aber auch zu unseren Arbeitskollegen vermissen wir schmerzlich.

Nichts ist in diesem Advent so wie in den vergangenen Jahren. Aber es kommt Weihnachten, ein **Fest der Hoffnung** und dieses Jahr vielleicht auch ein **Fest des Neubeginns**.

### 2020 – ein Jahr der Herausforderungen

Das Jahr 2020 war für viele Welser mit großen Herausforderungen verbunden. Corona hat nicht nur in unserem Alltag, sondern auch in unserem Arbeits- und Wirtschaftsleben massive Spuren hinterlassen. Die wirtschaftlichen, finanziellen und sozialen Folgen dieser Krise sind jetzt noch gar nicht abschätzbar, werden uns aber jedenfalls lange beschäftigen. Wir haben in Wels – so gut es geht – versucht, die Folgen der Corona-Krise abzufedern. Mit der Schaffung des **Soforthilfefonds für die Wirtschaft** beziehungsweise des **Solidaritätsfonds** für von der Corona-Krise sozial Betroffene haben wir rasch Hilfe zur Verfügung gestellt. Insgesamt wurden 265.000 Euro an Familien und Alleinerziehende ausbezahlt. Gleichzeitig haben wir durch Aktionen den **Handel und die Gastronomie unterstützt**.

Für mich war in den vergangenen Monaten der

**Schutz und die Gesundheit von älteren und kranken Menschen** besonders wichtig. Durch die zum Teil sehr strikten Einschränkungen bei den Besuchen in den Alten- und Pflegeheimen und durch die Sperren der Generationentreffs konnten **Ansteckungen vermieden** und damit **Leben gerettet** werden. Wir werden auch in Zukunft sehr darauf achten, dass unsere Senioren den notwendigen Schutz und die notwendige Unterstützung erhalten. **2020** war aber auch ein **Jahr der wirtschaftlichen Impulse**. Wir haben uns dazu entschlossen, das vorgesehene Investitionsprogramm für Wels noch zu erhöhen. So wurde die **Sanierung des Kaiser-Josef-Platzes** vorangetrieben, und das neu renovierte Stadttheater ist fertig und steht mit einem interessanten Kulturprogramm bereit. Auch der **Neubau des Kindergartens in der Pernau** schreitet planmäßig voran.

### 2021 – Ein Jahr der Entscheidungen

Im Jahr 2021 werden wir die Corona-Krise überwinden, und die alte Normalität wird zurückkehren. Wels wird sich darauf konzentrieren, das **Leben in die Stadt zurückzubringen**. Wir brauchen eine **pulsierende Innenstadt mit viel Aktivität**. Zeigen wir gemeinsam, dass wir den Mut nicht verloren haben und gerade jetzt zu unserer Stadt stehen. In Wels stecken viel Kraft und Energie, die wir 2021 entfesseln werden.

Ich wünsche Ihnen allen ein **schönes und besinnliches Weihnachtsfest** und einen **guten Start ins neue Jahr**.

Ihr Bürgermeister  
**Dr. Andreas Rabl**



Das nächste  
Amtsblatt erscheint  
am Montag,

**8. Februar 2021**



### „Wels-Kaiser Max“ als Kinderbuch

Auf **40 Seiten** haben die Welserinnen Gerlinde Bäck-Moder, Christine Zeilberger und Bettina Mayer im Auftrag der Stadt ein **spannendes Welser Kinder-Abenteuer** konzipiert, geschrieben und illustriert. Mit seiner liebevollen Gestaltung ist **„Elsie und Ovil – Unterwegs mit dem Kaiser“** ein ideales Weihnachtsgeschenk!

Das Werk wurde in einer Auflage von **1.000 Stück** gedruckt. Interessierte kleine Leseratten können es auf folgende Weise ergattern: Bitte einfach eine schöne **Weihnachtszeichnung** oder **Weihnachtsgeschichte** zu Papier bringen und **einsenden!** Details dazu gibt es auf den **Seiten 6 und 7** in dieser Amtsblatt-Ausgabe.



## Sprachförderung in den Kindergärten wichtiger denn je!

Auch wenn die Pandemie unseren Alltag beherrscht, dürfen wir **ein Thema nicht aus den Augen verlieren:**

### Die Sorge um die Deutschkenntnisse der Kindergartenkinder!

Es ist unbestritten: Das Erlernen der deutschen Sprache im Kindesalter ist ein wesentlicher Grundstein für einen erfolgreichen Einstieg in das Schulsystem und die Voraussetzung für ein erfolgreiches Berufsleben.

### Sprachförderung geht ins fünfte Jahr!

Deshalb wird auch im Kindergartenjahr 2020/2021 die vor vier Jahren eingeführte **intensive Sprachförderung NEU** in den Kinderbetreuungseinrichtungen der Stadt Wels fortgesetzt.

In den städtischen Kindergärten haben **73 Prozent der Kinder Sprachförderbedarf**. Sie werden von 42 Sprachpädagoginnen spielerisch und kindgerecht – einzeln oder in Kleingruppen – in Deutsch unterrichtet. Basis dafür ist ein Sprachförderkonzept, das die pädagogische Durchführung, **die Elternarbeit**, die Kindergruppenzusammensetzung und den Personaleinsatz einbezieht.

Obwohl das Land Oberösterreich die Sprachförderung in den Kinderbetreuungseinrichtungen erst ab dem vierten Lebensjahr subventioniert, bekennen sich der Bürgermeister Dr. Andreas Rabl und ich dazu, dass die Kinder bereits **ab dem dritten Lebensjahr in Deutsch** gefördert werden. Untersuchungen belegen, dass das Erlernen einer Sprache gerade ab diesem Alter besonders wichtig und erfolgreich ist.

Wegen der **COVID-19 Maßnahmen** sind viele Kinder nicht in die Kinderbildungs- und -betreuungseinrichtungen gebracht worden. Durch das Fernbleiben ist ihr **Sprachdefizit** naturgemäß **größer geworden**. Die Pädagoginnen tun alles, um das Defizit zu kompensieren, aber die **Mitarbeit der Eltern ist essenziell**.

Sie sind in dieser Situation gefordert, alle Möglichkeiten auszuschöpfen, damit das erworbene Wissen und Können der Kinder nicht verloren geht, indem sie mit den Kindern das Erlernte wiederholen, ihnen vorlesen oder einfach **in der Familie auch deutsch sprechen**.

Mit einem **verstärkten Zugehen auf die Eltern** müssen sie ins Boot geholt werden, es muss ihnen die Notwendigkeit vermittelt werden, dass sie eine große Verantwortung tragen, denn in der Volksschule ist es mit dem Erlernen der deutschen Sprache zu spät!

Herzlichst Ihre

**Stadträtin Margarete Josseck-Herd**  
Referentin für Generationen



**Bürgermeister Dr. Andreas Rabl (r.) und Jugendreferent Vizebürgermeister Gerhard Kroiß (l.) mit Welser Jugendlichen (Hinweis: Das Foto entstand vor Beginn der COVID-19-Pandemie).**

## Wels weiterhin eine „Junge Gemeinde“

Bereits zum fünften Mal in Folge erhielt die **Stadt Wels** vom Land Oberösterreich kürzlich das **Qualitätszertifikat „Junge Gemeinde“ verliehen**. Dieses wird für jeweils zwei Jahre an Kommunen mit **engagierter offener Jugendarbeit** außerhalb des Schulbereiches überreicht. Die Kategorien dabei sind Projekte und Aktionen, Strukturmaßnahmen, Partizipation, Raumbereitstellung etc. Die mit dem Zertifikat verbundene **finanzielle Förderung von 500 Euro** wird die Stadt Wels für die **weitere Verbesserung**

**ihrer Jugendarbeit** einsetzen. Die Verleihung Anfang November beim Landeskongress „Junge Gemeinde“ im Landhaus in Linz musste COVID-19-bedingt abgesagt werden.

**Jugendreferent Vizebürgermeister Gerhard Kroiß:** „Als Jugendreferent freut es mich, dass die Stadt Wels erneut als ‚Junge Gemeinde‘ ausgezeichnet wurde. Das Land Oberösterreich würdigt damit die engagierte und vorbildliche Arbeit für die Jugendlichen in unserer Stadt. Vielen Dank dafür an alle Beteiligten.“



Finde uns auf Facebook!

[www.facebook.com/stadt.wels](https://www.facebook.com/stadt.wels)



## Coronavirus

### Aktuelle Maßnahmen

Alle aktuellen Maßnahmen und Informationen rund um die Coronavirus-Krise finden Sie im Internet unter

**[wels.at/coronavirus](https://wels.at/coronavirus)**

# Corona-Maßnahmen nach dem Ende des zweiten „Lockdowns“

Die durch die 2. COVID-19-Schutzmaßnahmenverordnung seit Montag, 7. Dezember geltenden neuen Corona-Maßnahmen des Bundes wurden von der Stadt Wels umgesetzt.

Diese betreffen in der Stadt Wels folgende Bereiche:

## Kinderbildungs- und Betreuungseinrichtungen

Wie berichtet, blieben **alle städtischen Kinderbildungs- und Betreuungseinrichtungen** (zwölf Kindergärten, vier Krabbelstuben und fünf Schülerhorte) bei gleichbleibendem Personalstand während des zweiten Lockdowns in Wels **geöffnet**. Änderungen beziehungsweise Öffnungen sind hier somit nicht notwendig.

## Einrichtungen der städtischen Seniorenbetreuung

Im Bereich der **Betreuung und Pflege von älteren Menschen** gilt in den vier städtischen Häusern der Seniorenbetreuung **Leopold Spitzer** (Hans-Sachs-Straße 22), **Noitzmühle** (Föhrenstraße 19), **Vogelweide-Laahen** (Oberfeldstraße 52) und **Neustadt** (Flurgasse 40) sowie im **Tageszentrum** laut Bundesverordnung derzeit **folgende Regelung**: Nach **vorheriger Anmeldung** darf jeder Bewohner **pro Woche einen Besucher** (Besuchszeit: Montag bis Sonntag jeweils zwischen 14:00 und 17:00 Uhr) empfangen. Der Besucher hat dafür einen **negativen Antigentest vorzuweisen**. Kann dies nicht vorgewiesen werden, muss **während des gesamten Aufenthalts** eine **FFP2-Maske** getragen werden. Die Besucher



*Von 11. bis 14. Dezember fand die Massentestung der Bevölkerung in der Messehalle 20 statt. Eine Woche davor wurde das Personal der Kinderbildungs- und Betreuungseinrichtungen sowie der Schulen getestet. Auch der Nikolo (unter dem Kostüm steckte ein Pädagoge) nutzte die Gelegenheit, sich testen zu lassen.*

dürfen sich nur in den **Besuchszonen** und im **Garten** aufhalten.

## Welser Stadtmuseen, Archiv und Stadtbücherei

Die **Stadtmuseen** Burg (Burggasse 13) und Minoriten (Minoritenplatz 4) sind wieder zu den **üblichen Zeiten** geöffnet: Dienstag bis Freitag 10:00 bis 17:00 Uhr, Samstag 14:00 bis 17:00 Uhr sowie Sonn- und Feiertag 10:00 bis 16:00 Uhr. Im Herminenhof (Maria-Theresia-Straße 33) sind die **Stadtbücherei** wieder Dienstag bis Freitag von 10:00 bis 18:00 Uhr und Samstag von 09:00 bis 12:00 Uhr sowie das **Stadtarchiv** Dienstag bis Freitag 08:00 bis 12:00 Uhr und Dienstag und Donnerstag zudem 14:00 bis 16:00 Uhr offen. Es gelten die aktuellen **COVID-19-Vorschriften**. Aufgrund der dadurch begrenzten Plätze ersucht das **Archiv** um **Terminvereinbarung** unter Tel. +43 7242 235 7680.

## Sportstätten

Die **Sportanlage Mauth** ist **wieder geöffnet**. Das Verweilen ist mit der Dauer der Sportausübung **beschränkt** – und es ist zu anderen Personen ein **Mindestabstand** von **1 Meter** einzuhalten.

## Weitere Einrichtungen der Stadt Wels

Weiterhin geschlossen bleiben müssen laut Bundesvorgaben zahlreiche Einrichtungen der Stadt Wels. Dies betrifft unter anderem **Hallenbad** und **Sauna** im **Welldorado**, die **Eishalle**, die **Jugendtreffs** sowie die **Skaterhalle** die **Volkshochschule** sowie die **Generationentreffs**. Zumindest bis Mittwoch, 23. Dezember geschlossen bleiben muss auch der **Tiergarten Wels**. Im **Stadttheater** und in der **Stadthalle** können weiterhin keine Veranstaltungen über die Bühne gehen.

Während des Lockdowns – und somit auch jetzt – **geöffnet bleiben und bleiben** öffentliche **Grünanlagen und Parks** und der **Stadtfriedhof** (Friedhofstraße 67) sowie das **Tierheim Arche Wels** (Tierheimstraße 40). **Heiraten am Standesamt** bleibt – allerdings nur mit Brautpaar und Trauzeugen – weiterhin möglich. Die **Märkte** bleiben **offen**. In der **Markthalle** gilt die **Einschränkung** von einem Kunden pro zehn Quadratmetern. Speisen und Getränke dürfen am Markt nur mitgenommen, aber vor Ort nicht konsumiert werden.

## Kurzparkzonen und Gebührenpflicht

Am Montag, 7. Dezember traten im **gesamten Stadtgebiet** die **Kurzparkzonen** sowie die **Gebührenpflicht** wieder in Kraft. Das Parken auf den gekennzeichneten Flächen ist somit wieder zeitlich befristet (bitte Parkurstellen) bzw. gebührenpflichtig.

## Parteienverkehr

Die **eingeschränkten Parteienverkehrszeiten** von **Montag bis Freitag** von **08:00 Uhr bis 12:00 Uhr** gelten nunmehr **bis Donnerstag, 31. Dezember** in allen Amtsgebäuden der Stadt.

Die auf dieser Seite angeführten Informationen beziehen sich auf den **Wissensstand von Mittwoch, 9. Dezember**. Aktuelle **Corona-Informationen** – wie z.B. Zahlen, Daten und Fakten, Informationsblätter für Erkrankte und Kontaktpersonen, Informationen der Stadt Wels sowie der Bundesbehörden und der Landesregierung, Verordnungen der Bundesregierung und des Landes OÖ sowie Links zu Behörden und Einrichtungen – finden Interessierte unter **www.wels.at/coronavirus** im Internet.

Amtsblatt-  
Redaktion



oea@wels.gv.at

Auf 40 Seiten haben die Welserrinnen Gerlinde Bäck-Moder, Christine Zeilberger und Bettina Mayer im Auftrag der Stadt ein spannendes Welscher Kinder-Abenteuer konzipiert, geschrieben und illustriert. Mit seiner liebevollen Gestaltung ist „Elsie und Ovil“ ein ideales Weihnachtsgeschenk!

Die beiden Volksschüler **Elsie und Ovil** werden bei einem Schulausflug im **Burgmuseum** unabsichtlich zurückgelassen. Die Kinder machen es sich auf den Besucherbänken gemütlich und schlafen ein. Plötzlich werden sie von einem Geräusch geweckt, und ihnen erscheint kein Geringerer als der „letzte Ritter“, **Kaiser Maximilian I.**, höchstpersönlich. Schnell vertrauen die Kinder dem **freundlichen Geist**.

#### Stadtgeschichte kindlich- liebevoll vermittelt

Der Kaiser führt sie **durch die Stadt Wels** und erlebt mit ihnen das **Treiben der damaligen Zeit** – unter anderem am Markt und im Schloss Polheim. Oder ist das alles vielleicht nur ein seltsamer Traum gewesen? Wie auch immer: Die kleinen Leser erfahren auf **spielerische Art und Weise** viel über **Wels in früheren Zeiten** und über Kaiser Maximilian I., der die Stadt in vielerlei Hinsicht geprägt hat. Das zeigen auch die nachstehenden **Textproben** aus dem Buch:



# Welscher Kinder mit Maximilian I. unter

„Warte auf mich, Ovil! Ich kann meine Mütze nicht finden!“ (...) Ovil seufzte. Es war immer dasselbe mit Elsie! Dauernd verlor sie irgendetwas. (...) Irgendwo musste diese verflixte Mütze doch sein! (...) „Da ist sie

ja!“ rief Elsie erfreut und zog ihre Haube hinter dem Tresen hervor. „Dann können wir ja endlich gehen“, brummte Ovil und scheuchte Elsie aus der Garderobe. „Wo sind denn alle?“ fragte Elsie.

„Ihr habt interessante Namen, wisst ihr das? Passend zu eurer Stadt. **Wels ohne W und mit ie** am Ende wird zu **Elsie**, und **Ovil** ist der **erste Teil** des **römischen Namens** für Wels, nämlich **Ovila** - va. Ich finde das toll! Aber sagt,

## Das Team hinter „Elsie und Ovil – Unterwegs mit dem Kaiser“

**Autorin Gerlinde Bäck-Moder** hat schon als Schülerin gerne geschrieben. Während ihrer Zeit als Lehrerin verfasste sie etliche Theaterstücke und Musical-Texte, die sie mit ihren Schülern aufführte. Daneben fand sie immer Zeit, sich neue Erzählungen auszudenken. Inzwischen entstanden insgesamt 21 Bücher, sowohl für Kinder, als auch für Jugendliche und Erwachsene.

**Christine Zeilberger** ist gelernte Metalldesignerin und entschied sich mit 24 Jahren für eine berufsbegleitende Ausbildung zur Grafikerin. Zudem ist Zeichnen und Malen ihr liebstes Hobby. Sie zeichnet für die **Illustration** von „Elsie und Ovil – Unterwegs mit dem Kaiser“ verantwortlich.

Die Organisation, den Buchsatz, die Bilder-Recherche und die Druckvorbereitung von „Elsie und Ovil – Unterwegs mit dem Kaiser“ hat **Bettina Mayer** übernommen.





## Wie komme ich zum Buch?

Das Werk wurde in einer **Auflage von 1.000 Stück** gedruckt. Interessierte kleine Leseratten können es auf folgende Weise ergattern: Bitte einfach eine schöne **Weihnachtszeichnung** oder **Weihnachtsgeschichte** zu Papier bringen und unter dem **Kenntwort „Kinderbuch“** einsenden!

Möglich ist das **bis spätestens Montag, 21. Dezember** entweder **digital** nach vorherigem Abfotografieren oder Einscannen per E-Mail an **oea@wels.gv.at**, auf dem **Postweg** an Stadt Wels, Stabstelle Öffentlichkeitsarbeit, Stadtplatz 1, 4600 Wels oder **persönlich** in die **Weihnachtswunschbox** vor dem Rathaus.

Bitte unbedingt **Name, Anschrift und Telefonnummer** angeben: Die Eltern werden nach Einlangen der Zeichnung oder des Textes kontaktiert, auf welche Weise sie zu dem Buch kommen. Die Daten werden nur für diesen Zweck verwendet und anschließend gelöscht.

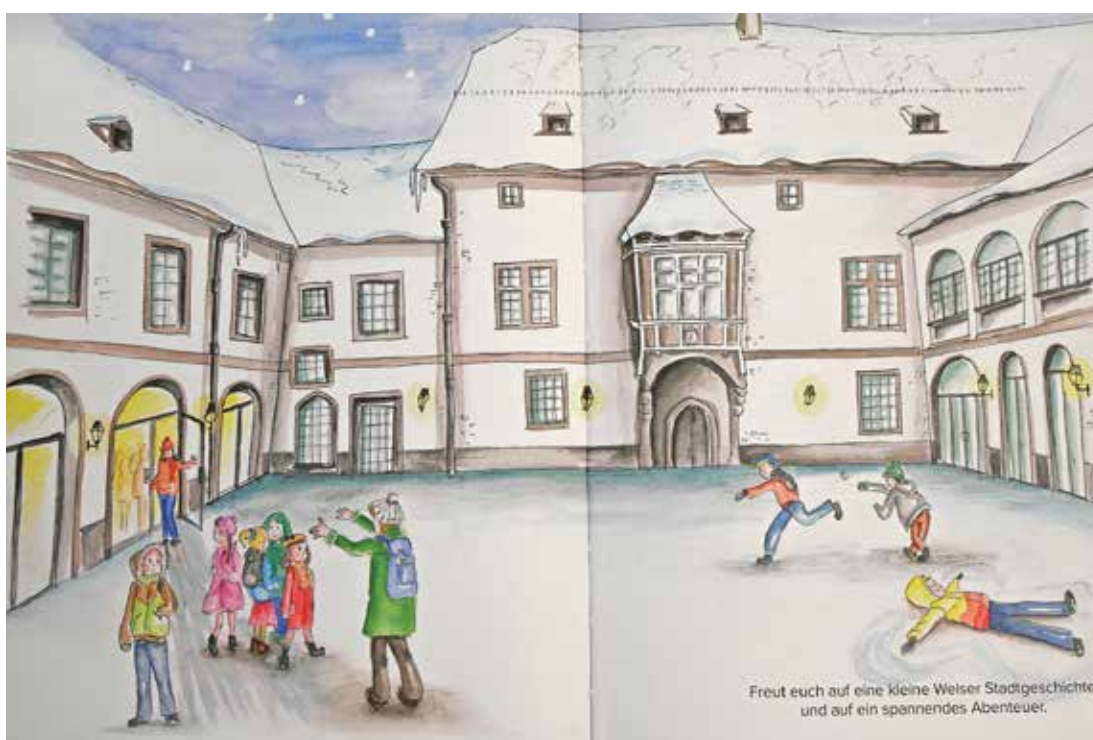


# Kaiserwegs

wieso seid ihr mitten in der Nacht in der Burg?“ „Wir haben heute das Museum besichtigt.“ „Und wir wurden versehentlich eingesperrt“, ergänzte Ovil. „**Das trifft sich aber gut**“, meinte Maximilian, „denn ich bin nur heute und **nur zu dieser Stunde sichtbar**. Wisst ihr denn, was heute für ein Tag ist?“

### Unterstützung durch die eww-Gruppe

„Wenn du **durstig** bist, Elsie, dann kannst du im Waschraum Wasser trinken. **Unser Welser Wasser ist sehr gut**“, erklärt Ovil im Laufe der Erzählung. Details zu diesem Thema sind auf zwei eigenen Seiten der **eww Gruppe** zu finden, die die **Erstellung des Buches unterstützt** hat. Neben vielen interessanten Zahlen, Daten und Fakten gibt es dabei auch Antworten auf die Frage **„Woher kommt unser Wasser?“** sowie wertvolle Tipps zum Trinken und zum Schutz des Wassers.



# Buchreihe „Nationalsozialismus in Wels“ mit Band IV abgeschlossen

Der vierte und letzte Band der von der Stadt herausgegebenen Forschungsreihe „Nationalsozialismus in Wels“ liegt nun vor. Damit hat das Stadtarchiv dieses dunkle Kapitel der Welsler Stadtgeschichte nun fertig wissenschaftlich aufgearbeitet.

Band IV umfasst **252 Seiten** und **neun** wissenschaftliche **Aufsätze** von **sieben Autoren**. Mag. Karin Bachschweller führt den Leser in die Biographien der **nationalsozialistischen Hauptakteure** ein: Sie beleuchtet das Leben der NS-Bürgermeister Dr. Leo Sturma (1938-1939) und Josef Schuller (1939-1945) sowie von Hermann Markut (Führer der lokalen SS) und Walter Ebner (dessen Pendant in der SA).



**Die Reichsnährstandshalle diente unter anderem gegen Kriegsende als Standort des Konzentrationslagers Wels II. Später wurde sie in „Halle der Nationen“ umbenannt und 1984 durch Brandstiftung zerstört.**

In einem weiteren Kapitel geht Mag. Bachschweller näher auf die **Kommunalpolitik** unter Bürgermeister Schuller ein, Mag. Michael Kitzmantel macht selbiges mit dessen Vorgänger Dr.

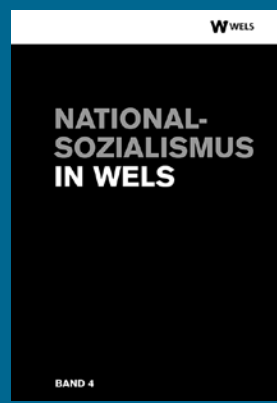
Sturma. Kitzmantel/Bachschweller stellen in ihrem Kapitel über die **Todesmärsche** ungarischer Juden durch Thalheim und Wels die Zeitzeugenaussagen in den historischen Kontext.

Gemeinsam mit Univ.-Doz. Dr. Florian Freund hat sich Mag. Kitzmantel zudem mit dem **Konzentrationslager Wels II** beschäftigt. Dr. Hermann Volkmer widmet sich in seinem Text über die **Bauprojekte** einem breiten Spektrum: Dieses reicht vom Zweckbau über verschiedene nie verwirklichte Vorhaben bis zum Wohnbau.

## Ernst Augusts Welsler Rüstungsbetrieb

Ebenfalls von Mag. Kitzmantel stammt der Abschnitt über die **Flugzeug- und Metallbauwerke** Wels. Hauptaktionäre waren damals Herzog (1887-1953) und Prinz (1914-1987) **Ernst August von Hannover**, deren gleichnamiger Enkel beziehungsweise Sohn (\*1954) aufgrund diverser Vorfälle einen durchaus großen Bekanntheitsgrad – samt einschlägiger Spitznamen – genießt.

Sandra Pfistermüller, MA, Mag. Peter Eigersberger und Franz Scharf geben einen Einblick in die **Entnazifizierungsprozesse**. Das Kapitel **„Die Welsler Gruppe“** von Konsulent Günter Kalliauer erscheint als Ergänzung 2021. Die einzelnen Kapitel werden im kommenden Jahr auch mit einer **historischen Artikelserie** im Amtsblatt vorgestellt.



### Wo gibt es das Buch?

Band IV ist zum Preis von **25 Euro** im **Stadtarchiv** (Maria-Theresia-Straße 33), im **Tourismusverband** (Stadtplatz 44) sowie im **Welscher Buchhandel** erhältlich. Dort und im Stadtarchiv werden auch die **Bände II und III** zum reduzierten Preis von **20 Euro** zum Kauf angeboten. Sämtliche Bände (I bis IV) liegen darüber hinaus im **Stadtarchiv** – außer zu Zeiten eines Lockdowns – zur **Einsicht** auf.



**Mag. Karin Bachschweller (Stadtarchiv), Bürgermeister Dr. Andreas Rabl, Kulturstadtrat Johann Reindl-Schwaighofer, MBA, und Mag. Michael Kitzmantel (Stadtarchiv, alle v.l.) präsentieren das neue Buch.**



**Sie zogen in Nazi-Wels die Fäden: v.l. SS-Führer Hermann Markut, Bürgermeister Dr. Leo Sturma (1938-1939), SA-Führer Walter Ebner und Bürgermeister Josef Schuller (1939-1945).**

*Historische Fotos: Stadtarchiv*



# Wels erlässt Kindergartengebühren für Zeit des zweiten Lockdowns

Aufgrund des zweiten Lockdowns sind die Besuchszahlen in den städtischen Welsner Kinderbetreuungseinrichtungen in den vergangenen Wochen massiv zurückgegangen. So haben sich etwa in Kalenderwoche 48 lediglich 28 Prozent der Eltern für den Verbleib ihrer Kinder in den Welsner Horten und rund 42 Prozent für den Besuch der Kindergärten entschieden.

Der Gemeinderat hat vor kurzem aufgrund des ersten „Lockdowns“ eine **Novellierung der Tarifordnung** beschlossen. Demnach ist es möglich, dass der **Stadtsenat** den **Elternbeitrag erlassen kann**, wenn eine Kinderbetreuungseinrichtung aufgrund von behördlichen Empfehlungen **mindestens eine Woche** nicht besucht wird. Derzeit liegt keine behördliche Empfehlung vor, Kinderbetreuungseinrichtungen nicht zu nutzen. Trotzdem ist es in den derzeit herausfordernden Corona-Zeiten aus Sicht der Stadt Wels fair, den Eltern, deren Kinder die Kin-



Bürgermeister Dr. Andreas Rabl und Generationen-Stadträtin Margarete Josseck-Herdt bei einem Kindergarten-Besuch vor dem Beginn der COVID-19-Pandemie.

derbetreuungseinrichtung nicht besucht haben, den Beitrag zu erlassen – und sie damit zu unterstützen.

Es soll daher in der Gemeinderatssitzung am Montag, 14. Dezember (nach Drucklegung dieser Amtsblatt-Ausgabe) beschlossen

werden, dass **für die Dauer des dreiwöchigen „Lockdowns“** beim Nichtbesuchen der Kinderbetreuungseinrichtung **keine Gebühren** bezahlt werden müssen. Dies gilt für all jene Kinder, die in diesem Zeitraum außerhalb ihrer Kinderbetreuungseinrich-

tung betreut wurden, sofern die Dauer der Abwesenheit durchgehend eine Woche (fünf aufeinanderfolgende Besuchstage) beträgt. Obwohl der „Lockdown“ erst am Dienstag, 17. November begonnen hat, wird die gesamte Woche nicht verrechnet.

## Welsner Weihnachtswunsch-Box steht wieder

Ganz nach dem Motto: „Zu Weihnachten darf man sich alles wünschen!“ steht auch dieses Jahr die **Weihnachtswunsch-Box** vor dem **Welsner Rathaus** (Stadtplatz 1).

Bürgermeister Dr. Andreas Rabl möchte die Bürger der Stadt auch heuer dazu einladen, ihre **Anliegen, Bedenken, Wünsche, Sorgen** – aber auch ihre **Ideen** und **Anregungen** betreffend die **Stadt** – mitzuteilen. Jeder Wunsch zählt gleich viel, egal ob die Wünsche in den Bereich **Soziales, Verwaltung** oder **Wünsche von Kindern** für die Stadt fallen.

Jede Rückmeldung wird bearbeitet, jede Idee auf Umsetzbarkeit geprüft und jede Sorge ernst genommen. **Kinderwünsche** wer-



den übrigens mit einer **kleinen Überraschung** belohnt. Die **Wunschzettel** finden Bür-

ger entweder **direkt bei der Wunschbox** oder als **PDF-Dokument** auf der Website der Stadt

Wels unter **www.wels.gv.at** zum Ausfüllen oder Ausdrucken. Zusätzlich besteht die Möglichkeit, einfach ein **Foto** von seinem ausgefüllten Wunschzettel zu machen und diesen **per E-Mail** direkt an **bdb@wels.gv.at** zu schicken.

Die Box wurde heuer übrigens von **Manuel Hessenberger**, Mitarbeiter der Dienststelle Facility Management, **angefertigt** und weihnachtlich geschmückt.

**Bürgermeister Dr. Andreas Rabl:** „Als Bürgermeister ist es mir besonders wichtig, mit den Welsern ins Gespräch zu kommen. Die Weihnachtswunsch-Box gibt jedem Bürger die Gelegenheit, mir seine Anliegen und Wünsche mitzuteilen. Ich freue mich auf alle Wunschzettel.“



Stadträtin Margarete Josseck-Herd und Stadtrat Peter Lehner überzeugen sich an Ort und Stelle vom planmäßigen Baufortschritt.

## Kindergarten Pernau Neu trotz COVID-19 im Plan

Wie vorgesehen, soll aus heutiger Sicht der künftige **Kindergarten Pernau** in der Negrellistraße/Schafwiesenstraße im **Mai 2021** eröffnet werden. Mit mehreren Maßnahmen legt die Stadt Wels großen Wert auf Umweltfreundlichkeit. Auf dem rund 7.300 Quadratmeter großen Grundstück entsteht momentan ein Gebäude für **sechs Kindergarten- und zwei Krabbelstübengruppen** sowie Speise-, Bewegungs- und Ruheräume auf rund 1.500 Quadratmetern Bruttogeschoßfläche. Eine spätere mögliche Erweiterung um zwei Gruppen bei Bedarf wurde bei der Planung berücksichtigt.

Das Gebäude wird in Massivbauweise mit **Flachdach** mit teilweiser **Begrünung** errichtet. Dank

der Photovoltaikanlage am Dach wird der **Niedrigenergie-Standard** erreicht, zudem wird das Haus an das Fernwärmenetz angeschlossen. Eine **Nachlüftfunktion** soll eine sommerliche Überhitzung verhindern. Auf der rund 4.200 Quadratmeter großen Spielfläche im Außenbereich werden mehrere **Bäume** für ausreichend Schattenflächen sorgen. Die Gesamtkosten werden sich auf 3,6 Mio. Euro belaufen. **Nach dem Umzug** der Kinder wird die Stadt den **Neubau** des in die Jahre gekommenen **Kindergartens Lessingstraße** in Angriff nehmen. Mit diesen beiden Bauvorhaben wird der Bedarf an Betreuungsplätzen im „Bauhoffnungsgebiet“ Pernau auf Jahre gesichert.

### Dein Kind hat Probleme in Schule und Alltag? Wir helfen Dir!



- bessere schulische Leistungen + mehr Selbständigkeit!
- gestärktes Selbstbewusstsein deines Kindes
- mehr Harmonie im Familienleben und weniger Stress

**JETZT KOSTENLOSE Beratung anfordern unter:**  
[www.memory.aufundlos.at](http://www.memory.aufundlos.at)

## Raserei: Erschreckende Drei-Jahres-Bilanz

Laut Medienberichten gab es in der Welser **Salzburger Straße** (zwischen Schulstraße und Grüne Zeile) innerhalb von **drei Jahren** mehr als **7.700 Geschwindigkeitsübertretungen**. Trauriger Höhepunkt waren kürzlich zwei Männer, die sich mit ihren Autos - und Kindern auf der Rückbank - ein Straßenrennen mit bis zu 120 km/h lieferten.

### Noch mehr Kontrollen wären notwendig

Für den Welser Sicherheitsreferenten Vizebürgermeister Gerhard Kroiß sind diese Zahlen erneut ein Beweis dafür, dass die Polizei diese Bundesstraße noch **stärker als bisher kontrollieren** muss.

Neben der vollen Ausreizung des Strafrahmens müsse dabei die Radarmessung mit sogenannten **Anhaltekommandos** (sofortiges Aufhalten des KFZ-Lenkens durch die Polizei im Zuge der Radarmessung) durchgeführt werden. Nur so könne bei Rasern ein erzieherischer Effekt beziehungsweise eine Bewusstseinsbildung herbeigeführt werden.

Die vorgelegten Zahlen zeigen für Kroiß darüber hinaus, dass in diesem Bereich eine **stationäre Radaranlage notwendig** ist. Für den Welser Sicherheitsreferenten ist daher das Stadtpolizeikommando Wels gefordert, den **„Drei-Stufenplan zur Errichtung stationärer Radaranlagen“** des Bundesministeriums für Inneres **einzuleiten**. Darin enthalten ist neben der Erhebungsphase eine Überwachungsphase und letztlich die Entscheidungs- und Realisierungsphase.

„Da die in diesem Bereich eingenommenen Strafgebühren zu 80 Prozent dem Bund und zu 20 Prozent der Landespolizeidirektion zugewiesen werden, muss das notwendige Geld für die Errichtung einer stationären Radaranlage auch von dieser Stelle zur Verfügung gestellt werden“, so Kroiß, der abschließend festhält: „Stadt und Polizei haben ein gemeinsames Interesse: Nämlich Rasern bewusst zu machen, dass sie mit ihrem verantwortungslosen Verhalten Personen verletzen oder gar töten können.“

## Mehr Kompetenzen für Ordnungswache gefordert

Nicht zufrieden mit dem vorliegenden **Begutachtungsentwurf** zum **OÖ. Abfallwirtschaftsgesetz** zeigt sich der Welser Sicherheitsreferent Vizebürgermeister Gerhard Kroiß. Obwohl gerade in den Städten die Ordnungswache regelmäßig **„Vermüllungen“** – beispielsweise auf Spielplätzen und in Grünanlagen – beobachtet, hat sie laut dem vorliegenden Entwurf **weiterhin keine Handhabe, dagegen einzuschreiten**.

Die **langjährige Forderung der Städte Linz und Wels** nach einer rechtlichen Möglichkeit zur **Bestrafung von Müllsündern** durch die Ordnungswache bliebe damit **weiter unerfüllt**. Laut dem Entwurf besteht für die städ-

tischen Ordnungsdienste keine Möglichkeit, Strafen auszusprechen und Identitätsfeststellungen durchzuführen.

„Städtische Ordnungsdienste, wie die Welser Ordnungswache, müssen endlich die rechtliche Möglichkeit bekommen, das illegale und achtlose Wegwerfen von Alu-Dosen, Zigarettenstummeln oder Kaugummis auf Spielplätzen und anderen öffentlichen Plätzen an Ort und Stelle bestrafen zu können. Mir ist völlig unverständlich, warum diese Handhabe im vorliegenden Begutachtungsentwurf nicht enthalten ist. Ich hoffe, dass es diesbezüglich noch zu einer Ergänzung kommt“, erklärt **Sicherheitsreferent Vizebürgermeister Gerhard Kroiß**.

# Gemeinderat mit Sozial- und Stadtentwicklungs-Beschlüssen

In der Sitzung am Montag, 16. November fasste der Gemeinderat der Stadt Wels unter anderem folgende Beschlüsse:

Die aus den strengen Wintern 2012/2013 sowie 2016/2017 bekannte **freiwillige Heizkosten-Unterstützung** der Stadt für Welser **Haushalte mit geringem Einkommen** wird es – unabhängig von der Anzahl der Kältetage – auch für die kommende kalte Jahreszeit 2020/2021 geben. Aufgrund der COVID-19-Pandemie ist bei vielen Welsern die finanzielle Situation wegen Arbeitslosigkeit, Kurzarbeit, Einnahmenseinbußen etc. sehr angespannt. Der von der zuständigen Sozialreferentin Vizebürgermeisterin Christa Raggl-Mühlberger fraktionell eingebrachte Antrag wurde einstimmig beschlossen.

## 50 eww-Euro für sozial Bedürftige

Wie bei den ersten beiden Malen wird die Beihilfe als **50-Euro-Gutschein** der **eww Gruppe** ausbezahlt, Details folgen zeitgerecht. In den Genuss der Förderung kommen alle **Anspruchsberechtigten** für den städtischen **Weihnachtszuschuss** 2020/2021. Ausgenommen sind Bezieher von Sozialhilfe (in dieser laufenden monatlichen Leistung ist der Heizkostenbedarf bereits enthalten), Bewohner von Häusern der



V.L. Bürgermeister Dr. Andreas Rabl mit Florian Kammerstätter und Michael Holter (beide Pfarrgasse Immobilien GmbH) bei der symbolischen Schlüsselübergabe des nun ehemaligen „Amtsgebäudes II“ Pfarrgasse 25.

Seniorenbetreuung oder anderer stationärer Einrichtungen sowie Pflegekinder (mangels zusätzlicher Ausgaben für Energiekosten).

Einstimmig fiel der Beschluss zum **Verkauf** des nun ehemaligen städtischen Amtsgebäudes in der **Pfarrgasse 25** an die Pfarrgasse Immobilien GmbH. Diese hatte die Liegenschaft mit ihrer Grundstücksfläche von nicht ganz 1.100 Quadratmetern und ihrer **Nutzfläche** von rund **1.800 Quadratmetern** auf vier Geschossflächen ersteigert. Der

heutige **Gebäudekomplex** besteht **seit 1873** und diente bis 1938 als Mädchenschule. 1890 bis 1904 war im ersten Stock auch die Stadtbücherei untergebracht. **1941** erwarb die **Stadt Wels** die Liegenschaft und nutzte sie seither als **Amtsgebäude**. Zuletzt waren im Haus noch die Dienststellen Stadtentwicklung sowie Bau-, Gewerbe- und Verkehrsangelegenheiten untergebracht. Die Übersiedelung in das neue Amtsgebäude Greif ging Ende November/Anfang Dezember planmäßig über die Bühne.

Ein namhaftes Welser **Unternehmen** in der **Pernau** (Wels-Ost) möchte zur betrieblichen Weiterentwicklung seinen bestehenden **Standort vergrößern**. Geplant ist die Errichtung einer **Lehrwerkstätte**. Im Zuge dieser Baumaßnahmen ist auch eine Verbreiterung der Franz-Resl-Straße und der Walter-Just-Straße vorgesehen. Dafür wiederum sind Flächen aus Privatgrundstücken nötig. Die entsprechenden **Änderungen** im **Bebauungsplan** beschloss der Gemeinderat einstimmig.



Die Menge macht's:

**= 30%**

BIS

**MENGEN-RABATT**

AUF DIE KOMPLETTE EINRICHTUNG UND DIE TISCHLERMONTAGE

Jedes P.MAX® Maßmöbel ist ein Unikat. Unsere Einrichtungsprofis gestalten mit viel Herzblut und Kreativität Ihr Mobilar nach Ihren individuellen Wünschen.

3D-PLANUNG MIT VIRTUAL REALITY  
HAUSEIGENE FERTIGUNG  
TISCHLERMONTAGE

4600 Wels | Salzburger Straße 222  
T: 07242/412 35 | www.petermax.at

**Wir sagen DANKE und wünschen Ihnen frohe Weihnachten!**

**WOHNEN WIE ES MIR PASST.**

An architectural rendering of the Kaiser-Josef-Platz project. The image shows a modern, multi-level urban space with a prominent, curved, light-colored structure that appears to be a walkway or a bridge. The area is lush with greenery, including trees and grass. A white bus is visible on the road, and several people are walking on the sidewalks. The overall atmosphere is bright and modern.

# WELS

## INVESTIERT IN DIE ZUKUNFT

### Neugestaltung Kaiser-Josef-Platz

- Moderne Infrastruktur
- Begrünung des Platzes
  - Wasserspiele
  - LED-Beleuchtung

**Info-Hotline:**  
Wels Info, Stadtplatz 44  
+43 7242 677 22 55

**Während der  
gesamten Bauzeit  
sind die Geschäfte  
für Sie geöffnet!**

**wels.at/kj-neu**

# Erneuerung der Versorgungsnetze: Bald 100 Prozent Fernwärme am KJ

Die eww Gruppe nutzt die Neugestaltung des Kaiser-Josef-Platzes, um ihre Versorgungsnetze zu modernisieren und zu erweitern.

Zwischen Montag, 25. Jänner und März 2021 werden

- die Leitungen für Gas, Wasser und Kanal wo nötig erneuert oder saniert,
- Fernwärmeleitungen modernisiert und ausgebaut,
- zusätzliche Stromtrassen gelegt und
- neue Glasfaser-Datenleitungen verlegt,

um das Versorgungsnetz für den KJ fit für die nächsten Generationen zu machen.

**Fernwärme:** Erst kürzlich hat die eww Gruppe den großflächigen Ausbau der Fernwärme in Wels bekanntgegeben. Allein im nächsten Jahr investiert das Unternehmen zwölf Mio. Euro in den Ausbau dieser besonders umweltfreundlichen Heizform.

Am KJ ist die Fernwärme schon jetzt die dominierende Heizform: 48 von 54 Objekten nutzen bereits Fernwärme, die letzten sechs Gebäude sollen 2021 folgen. Ziel der eww Gruppe ist es, den KJ zu 100 Prozent mit Fernwärme zu versorgen. Das Unternehmen plant, alle erdverlegten Leitungen auszutauschen, die bestehenden Fernwärmeleitungen in der Tiefgarage bleiben unverändert.



**Wasser:** Die Wasserhauptleitung unter dem KJ ist bereits mehr als 50 Jahre alt und wird daher zur Gänze getauscht, damit das naturreine Welsener Trinkwasser auch die nächsten Jahrzehnte frisch aus den Wasserhähnen fließt. Frisches Wasser wird es nach aktuellem Planungsstand auch in der neuen Grün-Oase geben, die vor dem Semperit-Hochhaus entstehen soll. Die eww Gruppe wird dort mit einem neuen Trinkbrunnen für Erfrischung sorgen.

**Kanal:** Die Hauptkanäle werden grabungslos saniert. Die Kanalhausanschlüsse werden mit Kanalkameras auf den baulichen Zustand überprüft, bei Schäden werden die Hausanschlüsse erneuert oder punktuell repariert.

**Strom:** Bestehende Kabelanla-

gen werden geprüft und falls nötig ausgetauscht, damit die Versorgungssicherheit gewährleistet bleibt. Zusätzlich werden Leerrohrkanäle mitverlegt, um für künftige Anforderungen – wie beispielsweise des immer mehr

wachsenden E-Mobilitätsmarktes – gerüstet zu sein.

**Daten:** Speziell für Businesskunden werden am gesamten KJ neue Glasfaser-Datenleitungen gelegt, die überbuchungsfreies Highspeed-Internet garantieren.

## Wels Linien: Ab Montag, 25. Jänner Umzug in die Rablstraße

Für den öffentlichen Nahverkehr in Wels wird die Baustelle am Kaiser-Josef-Platz einige Änderungen mit sich bringen: Schließlich wird **ab Montag, 25. Jänner** die **Verkehrsdrehscheibe** vom KJ für etwa **neun Monate** in die **Rablstraße** (Ecke Karl-Loy-Straße/Rainerstraße) verlegt. Die Pläne für die neue Linienführung wurden bereits von der Verkehrsabteilung des Landes konzessioniert. Die Rablstraße hat sich im kurzfristigen Betrieb **bereits mehrmals als Drehscheibe bewährt**, daher konnte man bei der Planung auf fundierte Erfahrungswerte zurückgreifen.



**BACHL** DIE SCHNELLE  
Nachhilfe  
ZUM ERFOLG



JETZT  
WEIHNACHTS-  
INTENSIVKURSE  
und  
Maturakurse

**Infos und Anmeldung**  
Mag.ª Brigitte Bachl  
Bachl Nachhilfe Wels  
Ringstraße 7, EG, 4600 Wels

Tel.: 07242 - 60 1006  
Mail: office@bachl-nachhilfe.at  
[www.bachl-nachhilfe.at](http://www.bachl-nachhilfe.at)



**Jetzt nur**  
**€ 29<sup>90</sup>**

Mahlzeit Vertriebs GmbH  
Mellissenweg 34 4020 Linz  
Tel.: 0732 / 77 33 44  
Fax: 0732 / 77 33 44 - 22  
office@mahlzeit.co.at www.mahlzeit.co.at

**Leitbetrieb**  
Österreich

**7 Tiefkühlmenüs**  
zu Ihnen nach Hause

Lernen Sie uns kennen und testen Sie uns!





Ja, ich bestelle einen Kennenlern-Karton um € 29<sup>90</sup>

Vorname: \_\_\_\_\_ Zuname: \_\_\_\_\_

Straße: \_\_\_\_\_ Tel.Nr.: \_\_\_\_\_

PLZ: \_\_\_\_\_ Ort: \_\_\_\_\_

Amtsblatt Wels 2020



V.l. Mag. Franz Edlbauer, MBA und Mag. Thomas Brindl (beide Wirtschaftskammer Wels), Stadtrat Peter Lehner, Prok. Mag. Günter Nentwich (Raiffeisenbank Wels, i.V. Dir. Günter Stadlberger), Vizebürgermeisterin Christa Raggl-Mühlberger, Mag. Florian Niedersüb, MBA (eww) und Bürgermeister Dr. Andreas Rabl. Foto: Rene Hauser/stadttv

## Wels setzte Zeichen für Händler und Dienstleister

Weihnachten wird in diesem Jahr für viele Geschäftsinhaber der Welscher Innenstadt zu einem Gradmesser. Während der stationäre Handel in der Corona-Krise hohe Einbußen hinnehmen muss und in manchen Fällen bereits überlegt, wie die Mitarbeiter weiterhin beschäftigt werden können, freuen sich die Big Player des internationalen Online-Handels über Rekordumsätze.

Dem entgegenzuwirken, ist das Ziel der Initiative „Ich kauf daheim statt online ein“, die von der Stadt Wels, dem Wirtschaftsservice Wels, der Wirtschaftskammer Wels, der Raiffeisenbank Wels und der eww Gruppe unterstützt wird.

### Online-Shopping geht auch lokal

Der zweite Lockdown traf die Handels- und Dienstleistungsbetriebe in einer der stärksten Umsatzzeiten des Online-Handels zwischen Black-Friday und Cyber-Monday. Vor allem bei jungen Konsumenten sind die beiden Sondereinkaufstage am 28. November und 2. Dezember beliebt. Wer in der Vorweihnachtszeit keine Möglichkeit zu einem Rundgang durch die Welscher Innenstadt hat, bekommt mit dem digitalen „Welscher Weihnachts-Schau fenster“ auf [www.stadttv.at](http://www.stadttv.at) Angebote und Geschenktipp direkt aus den Geschäften der Welscher Innenstadt nach Hause geliefert.

## Schrittgeschwindigkeit in Wohnstraßen!

In der allgemeinen Vorstellung sind **Wohnstraßen** die Antwort auf Raser vor der Haustür und übermäßigen Verkehr. Leider ist die Realität davon oft weit entfernt. Die Wohnstraße wird nicht als das wahrgenommen, was sie sein könnte: **Ein Ort der Begegnung!** Keine Durchfahrt von Autos, Sicherheit für Kinder, die auch auf der Straße spielen dürfen – ein entschleunigtes Begegnen vor der Haustür.

Dafür müssen aber die **Rahmenbedingungen** passen. Eine Wohnstraße macht nur Sinn, wenn für Autofahrer eine Durchfahrt nicht attraktiv wird, weil die Schrittgeschwindigkeit eingehalten wird, kein Durchzugsverkehr stattfindet und die anliegenden Bewohner die Straße auch als Freiraum nutzen.

Am Freitag, 20. November war der jährliche Tag der Kinderrechte: Ein guter Anlass, um über **Freiraum für Kinder** nachzudenken. Nicht nur am Schulweg, auch in der Wohnumgebung, gibt es Kinder, die mit zunehmendem Alter ihre eigene Mobilität entdecken – und dafür brauchen

sie aber die **Unterstützung und die verstärkte Wahrnehmung der anderen Verkehrsteilnehmer**.

„Auch Mobilität muss für Kinder möglich sein. Kinder sind nicht nur am Schulweg Verkehrsteilnehmer, sie brauchen auch Platz, um ihre eigene Mobilität zu probieren und zu erlernen. Damit Kinder ihr Recht auf Freiraum und Bewegung ausleben können, müssen andere Verkehrsteilnehmer aber auch – im wahrsten Sinne des Wortes – auf die Bremsen treten und sich selbst an der Nase nehmen. Schrittgeschwindigkeit ist nicht Tempo 30“, so **Verkehrstadtrat Klaus Hoflehner**, der weiter ausführt: „Bevor neue Wohnstraßen erlassen werden, müssen wir erst eine Kultur der Wohnstraße etablieren.“

Für das nächste Frühjahr plant Stadtrat Hoflehner daher **Verkehrssprechstunden** vor Ort. Für die Wohnstraße braucht es dringend auch eine Bewusstseinskampagne. Wenn die Wohnstraße nicht gelebt wird, ist sie ansonsten ein gefährlicher Ort, den Kinder nicht nutzen können.

- In der Wohnstraße gilt **Schrittgeschwindigkeit**: Also 7 anstelle von 30 km/h.
- **Spiele erlaubt!** Mit gegenseitiger Rücksichtnahme dürfen alle Verkehrsteilnehmer die Straße benutzen.
- **Fahrzeugverkehr verboten!** Ausnahmen gelten nur für das Zu- und Abfahren und für Fahrzeuge des Straßendienstes, der Müllabfuhr oder dem öffentlichen Sicherheitsdienst.
- **Durchfahren ist ausdrücklich verboten!**
- Beim **Ausfahren** aus der Wohnstraße ist dem fließenden Verkehr Vorrang zu geben!



**Idee & Beratung, wohlüberlegte Planung, optimale Umsetzung und Pflege.**

**PRIVATGÄRTEN**    
  **ÖFFENTLICHE STELLEN**    
  **UNTERNEHMEN**

[office@traumgarten-strasser.at](mailto:office@traumgarten-strasser.at)    
 0664 / 26 46 114    
[www.gartengestaltung-wels.at](http://www.gartengestaltung-wels.at)



**Gerne für Ihre Wünsche im Außenbereich da!**

von den Erdarbeiten bis zur  
 regelmäßigen Baum- & Strauchpflege

Wir machen in Grün

# Wels erweitert sozialpädagogisches Tageswohnen in Brennereistraße

Eine neuerliche Erweiterung der Räumlichkeiten und eine zusätzliche Mitarbeiterin machen es möglich: Das sozialpädagogische Tageswohnen der Stadt Wels (Brennereistraße 13) bietet nun bis zu zehn Kindern und Jugendlichen zwischen sechs und zwölf Jahren Platz.

In dieser Einrichtung der städtischen Dienststelle Kinder- und Jugendhilfe arbeiten nun **fünf** – statt wie bisher vier – **Sozialpädagogen** mit den untergebrachten Kindern und deren Familien. Die **Zusammenarbeit mit den Familien** ist ein **wesentlicher Bestandteil** des sozialpädagogischen Tageswohnens. Denn es sollen gemeinsam Strategien erarbeitet werden, die es den Familien ermöglichen, dass die Kinder in ihrem gewohnten Umfeld



Sozialreferentin Vizebürgermeisterin **Christa Raggl-Mühlberger** mit **Karin Reiter von IKEA** (spendete 2018 nach der ersten Erweiterung Möbelgutscheine für das Tageswohnen) und zwei kleinen Bewohnern.

aufwachsen können. Mit dem Tageswohnen versucht die Stadt

Wels, die **Familien** möglichst zu **entlasten**, um dann gemeinsam **neue Vorgehensweisen** und Handlungsmöglichkeiten zu entwickeln. Die **intensive Kooperation** mit den Familien ist wichtig, um einen Transfer des Gelernten nach Hause zu gewährleisten und die **Eltern** in ihren Handlungsmöglichkeiten zu **stärken**. Wichtig ist auch der laufende Austausch mit den Lehrkräften und anderen Partnern, wie etwa Therapeuten. Die Einrichtung bietet **seit** ihrer Eröffnung im Jahr **2009** einen Platz, um die **Entwicklung** der betreffenden Kinder und ihre sozialen Kompetenzen zu **fördern**.

Der Weg ins Tageswohnen erfolgt ausschließlich über die Kinder- und Jugendhilfe. Die **Aufenthaltsdauer** beträgt in der Regel **ein bis zwei Jahre**, kann im Ausnahmefall jedoch nochmals um ein halbes bis ein Jahr verlängert werden.

## Strukturierter Tagesablauf gibt Kindern Sicherheit

Während der Schulzeit kommen die Kinder direkt nach der Schule ins Tageswohnen, an schulfreien Tagen und in den Ferien beginnt die Betreuung um 09:00 Uhr. Für das leibliche Wohl ist mit einem Mittagessen sowie einer selbst zubereiteten Nachmittagsjause gesorgt. **Bis zum Abend** gibt es einen **strukturierten Tagesablauf** mit wiederkehrenden Fixpunkten, Ritualen und Konsequenzen, um **Sicherheit** und **Klarheit** zu **vermitteln**. Zusätzlich finden Gruppenprojekte und Einzelförderungen statt.

**Sozialreferentin Vizebürgermeisterin Christa Raggl-Mühlberger:** „Viel Platz und viel Geborgenheit ist für die Kinder im sozialpädagogischen Tageswohnen besonders wichtig. Es freut mich, dass die Räumlichkeiten zum zweiten Mal nach 2018 vergrößert und eine zusätzliche Mitarbeiterin aufgenommen werden konnten. Dadurch kann die Stadt Wels nun bis zu zehn Kinder samt Familie unterstützen.“

gut zu fuß  
**stockinger**  
SCHUHMODE & ORTHOPÄDIE GmbH

## Ihr regionaler Partner in Sachen Fußgesundheits

- ✓ moderne orthopädische Maßschuhe
- ✓ individuelle Einlagenversorgung
- ✓ Schuhzurichtungen
- ✓ Sporeinlagen
- ✓ Berufs- und Sicherheitsschuhe
- ✓ Maß- & Modelleinlagen
- ✓ Diabetikerversorgung
- ✓ 100% „Made in Grieskirchen“



**Stockinger GmbH** | Tel: 07248/68206  
Oberer Stadtplatz 8 | **4710 GRIESKIRCHEN**  
MO/DI/DO 9-13 und MI/FR 9-13 und 14.30-18 Uhr

**Wiesbauer by Stockinger** | Tel: 07242/63778  
Salzburger Straße 102 | **4600 WELS**  
MO/DI und DO/FR 9-12 und 14-18 Uhr

[www.stockinger.co.at](http://www.stockinger.co.at)



## Das Schuljahr positiv abschließen!

- ▲ **Begleitkurse während des Semesters**  
Einstieg jederzeit, ohne Einschreibgebühr, ohne Bindungsfrist
- ▲ **Intensivkurse in allen Ferien**
- ▲ **Kleinstgruppen (2 bis 5 SchülerInnen)**
- ▲ **Einzelunterricht**

**IFL NACHHILFE**

Mag. Nina Lachmair  
Institut Dr. Rampitsch  
Wels, Kaiser-Josef-Platz 36  
Hotline 07242 350 999

[www.ifl.at](http://www.ifl.at)

# „16 Tage gegen Gewalt an Frauen“: Fahnenaktion



Am **Mittwoch, 25. November** begann der jährliche **Aktionszeitraum „16 Tage zur Beseitigung von Gewalt an Frauen“** mit dem „Internationalen Tag zur Beseitigung von Gewalt gegen Frauen“. Die traditionelle **Beteiligung der Stadt Wels** erfolgte heuer leider nur sehr eingeschränkt, da die Aktionen und Veranstaltungen COVID-19-bedingt abgesagt werden mussten.

Es wehten – bereits eine Tradition in Wels seit zehn Jahren – die **Flaggen** der Aktion **„Freileben ohne Gewalt“** der Menschenrechtsorganisation **„Terre des femmes“** bis Dienstag, 10. Dezember (internationaler Tag der Menschenrechte) am **Stadtplatz**. Auch der **Ledererturm** erstrahlte als Welser Wahrzeichen im Zuge der Aktion in der Farbe Orange.

# OÖ radelt im Winter: Auch Wels radelt mit!



**Radfahren hat immer Saison!** Auch wenn die Tage kälter werden, bedeutet das nicht, mit dem Radfahren aufhören zu müssen. Radfahren bietet die Möglichkeit, mit ausreichend Abstand die eigenen Abwehrkräfte zu stärken. Es sind keine sportlichen Höchstleistungen nötig, jeder Kilometer zählt! Wels ist mit seinen Bürgern und Betrieben bei der **Winter-**

**radel-Aktion** von **„Oberösterreich radelt“** dabei und lädt alle **Interessierten** ein mitzuradeln. Noch **bis Freitag, 12. Februar 2021** haben alle aktiven Teilnehmer die Chance auf einen wärmenden Hauptpreis: Wöchentlich wird ein Thermenbesuch für zwei Personen verlost. **Nähere Informationen** finden Interessierte unter **ooe.radelt.at** im Internet.



Im Namen des Stadtsenates der Stadt Wels sagen wir unseren Einsatzkräften

# DANKE!

für die wertvolle Arbeit für die Welser Bevölkerung!  
Auch für 2021 wünschen wir Ihnen alles Gute.



Bürgermeister  
Dr. Andreas Rabl

Vizebürgermeister  
Gerhard Kroiß

Vizebürgermeisterin  
Silvia Huber

Vizebürgermeisterin  
Christa  
Raggl-Mühlberger

Stadtrat  
Peter Lehner

Stadtrat Johann  
Reindl-Schwaighofer,  
MBA

Stadträtin  
Margarete  
Josseck-Herd

Stadtrat  
Klaus Hoflehner



wels.at



# Wels setzt bei Suchtkranken auf persönliche Beratung & Prävention

Die Corona-Krise und die damit verbundenen Einschränkungen des öffentlichen und privaten Lebens stellen auch für die Sozialpsychischen Beratungsdienste der Stadt Wels eine große Herausforderung dar.

Die corona-bedingt notwendige Reduktion der Sozialkontakte brachte für die in diesem Bereich tätigen Experten die Herausforderung, weiterhin bestmöglich mit ihren Klienten in Kontakt treten zu können. Unter Einhaltung der notwendigen Abstands- und Hygieneregulungen wird Suchtkranken auch seit Beginn der Pandemie in vielerlei Hinsicht die notwendige Unterstützung geboten.

## Während COVID-19 auch telefonische Beratungen

Zum Angebot gehören Beratungen, Informationen über Substanzen, Konsum, Krankheiten und Substitution, Begleitungen und Weitervermittlungen sowie Krisenintervention. Dort, wo dies möglich und zielführend ist, wird der Kontakt mit den Klienten telefonisch durchgeführt.

Als hilfreich hat sich die in diesem Sommer durchgeführte Erweiterung der Kontakt- und Anlaufstelle für Suchtkranke NIKADO in der Salzburger Straße 56 erwiesen. In den nun doppelt so großen Räumlichkeiten – und im



Sozialreferentin Vizebürgermeisterin Christa Raggl-Mühlberger im heurigen Sommer mit dem aufgestockten NIKADO-Team vor dessen vergrößerten Räumlichkeiten in der Salzburger Straße 56.

Rahmen des Drogenstreetworks – kümmern sich vier statt vorher drei Mitarbeiter um Menschen, die illegale Substanzen konsumieren oder sich in einem Substitutionsprogramm befinden. Bis Ende des dritten Quartals wurden dabei mehr als 2.300 Klientenkontakte verzeichnet.

Einen wichtigen Teil des städtischen Angebots im Bereich der sozialpsychischen Beratungsdienste nimmt die Suchtberatungsstelle CIRCLE ein. Auch hier setzt die Stadt Wels ihren Weg der persönlichen Beratung und Präventionsarbeit konsequent fort. Inklusiv der Substitutionsstelle,

der Alkoholberatungsstelle und der Spielsuchtberatung wurden heuer bisher knapp 5.000 Klientenkontakte durchgeführt. So konnte auch die „Entlastungsgruppe für Angehörige von Spielsüchtigen“ – COVID-bedingt allerdings mit weniger Teilnehmern – zum zweiten Mal für Betroffene angeboten werden.

## Jugendstreetwork ausgebaut

Für Sozialreferentin Vizebürgermeisterin Christa Raggl-Mühlberger ist im Bereich der Präventionsarbeit vor allem der Kontakt mit Jugendlichen von besonderer Bedeutung. Die zuständige Referentin zeigt sich daher erfreut darüber, dass der Bereich des Jugendstreetworks kürzlich mit einer weiteren Mitarbeiterin ausgebaut wurde.

Sozialreferentin Vizebürgermeisterin Christa Raggl-Mühlberger: „Hinter jedem suchtkranken Menschen steckt ein persönliches Schicksal, das sich auch auf die jeweiligen Familien und das persönliche Umfeld erstreckt. Die Stadt Wels versucht deshalb mit gut geschultem Personal möglichst umfangreiche Präventions- und Beratungsarbeit zu leisten. Das dahinterstehende Ziel ist dabei immer, die Lebensqualität der Betroffenen zu erhöhen – zu ihrem eigenen und auch zum Wohl der Gesellschaft.“

## PORSCHE

### WELS

4600 Wels, Uhlandstraße 61  
+43 7242 62347-0  
www.porschewels.at

Porsche Wels wünscht  
frohe Weihnachten.



www.porschewels.at

## Sportlerin des Jahres: Wels gratulierte Ivona Dadic



Mit großer Freude wurde in ihrer Heimatstadt die Nachricht aufgenommen, dass die Welser **Leichtathletin Ivona Dadic** für das heurige Jahr als **Österreichs „Sportlerin des Jahres“** ausgezeichnet wurde. Die 26-Jährige ist damit die erste Oberösterreicherin seit Theresia Kiesel im Jahr 1996, die diese unter Profisportlern begehrte Ehrung erhielt.

Ausschlaggebend für die Auszeichnung war unter anderem die herausragende Leistung, die Dadic heuer bei ihrem Staatsmeistertitel im Siebenkampf im Götzis zeigte. In ihrer Heimatstadt stellten sich Sportreferent Vizebürgermeister Gerhard Kroiß und Michael Hager (Obmann Polzeisportverein Wels) als erste Gratulanten ein (Bild).

## Neues Angebot für Sportler in der Pollheimerstraße

Mit dem **Performance Store** eröffnete kürzlich ein neues Geschäft für Fitnessbegeisterte in der **Pollheimerstraße 7**. Die Palette der angebotenen Erzeugnisse reicht von Proteinprodukten in Pulver- oder Riegelform über Aminoräuren bis zu Elektrolyt- und Kohlenhydratpro-

dukten. Neben der Filiale in der Pollheimerstraße verfügt das Geschäft auch über einen umfangreichen Online-Shop, in dem die Produkte bestellt werden können.

**Nähere Infos** finden Interessierte unter **www.performance-store.at** im Internet.



**Sportreferent Vizebürgermeister Gerhard Kroiß (li.) und Gemeinderat Mark Paulusberger (re.) gratulierten Geschäftsführer Paul Traunbauer (Bildmitte) zur erfolgreichen Eröffnung seines Geschäfts.**

## STIMMUNGSVOLLER ADVENT



Da kommt Weihnachtsstimmung auf! Ein Besuch der Weihnachtsausstellung im Trendhaus der Gärtnerei Dopetsberger in Wels, Flugplatzstraße 38, lässt keinen Weihnachtswunsch offen. Neben einem Meer an wunderschönen Weihnachtssternen erwarten einen unzählige und außergewöhnliche Geschenks- und Dekorationsideen. Weihnachtssterne gibt es bereits ab € 1,19, mit 5 bis 6 Blüten im 12 cm Topf kosten sie nur € 3,49.

Heuer besonders hoch im Kurs steht goldener Tischschmuck sowie Keramik in Beerentönen, Rot, Samtgrün und antiken Holzönen. Ebenfalls im Sortiment sind Yankee Candle-Duftkerzen, Kosmetikartikel mit dezenten Blütendüften und regionale Leckereien, wie Kürbiskernprodukte der Firma Lehner, Wein aus OÖ und Honig der hauseigenen Imkerei. Türzöpfe, Gestecke und Geschenke werden nach individuellen Wünschen angefertigt (Bestellungen unter 07242/420 54).

Die Gärtnerei Dopetsberger bietet heuer BIO-Christbäume, sowie mondphasengerecht geschnittene Christbäume aus OÖ in IA-Qualität.

Die „Erlebnisgärtnerei“ in Oberösterreich.

**GÄRTNEREI**

**DOPETSBERGER**

Alles GRÜN aus einer Hand!

[www.dopetsberger.at](http://www.dopetsberger.at)

4600 Wels, Flugplatzstraße 38, Tel. 07242 - 420 54, geöffnet von Mo-Fr 8-18 Uhr, Sa 8-17 Uhr



## SPART NICHT BEIM SPASS

5 JAHRE GARANTIE



### FORD FIESTA COOL & CONNECT 4YOU

Audiosystem Ford SYNC 3 Light mit Applink, 8"-Touchscreen, Klimaanlage, Start-Stopp-System, Fahrspur-Assistent inkl. Fahrspur-Halteassistent, Geschwindigkeitsregelanlage, My-Key Schlüsselsystem, getönte Seitenscheiben, Winterpaket (beheizbare Vordersitze, beheizbares Lenkrad, beheizbare Frontscheibe)

Jetzt ab

€ 13.690,-<sup>1)</sup>



Ford Fiesta: 111, 55 kW/75 PS, 5-Türer, Kraftstoffverbrauch ges. 5,3l/CO<sub>2</sub>-Emission 120 g/km

### Motormobil

Paul Hahn Str. 2 - 4614 Marchtrenk  
07243/52225

### Riehs

Mitterhoferstr. 6 - 4600 Wels  
07242/47462

**Wir wünschen eine schöne Adventszeit!**

Symbolfoto 1) Aktionspreis (beinhaltet Importeurs- und Händlerbeteiligung) inkl. USt, NoVA und 5 Jahre Garantie (beginnend mit Auslieferungsdatum, beschränkt auf 100.000 km), gültig bei Kauf und Zulassung 30.12.2020 bzw. solange der Vorrat reicht. Vorbehaltlich Satz und Druckfehler. Nähere Informationen auf [www.ford.at](http://www.ford.at)

## ÖAMTC Fahrrad-Stützpunkt am Welser Traunufer

Allen **Radfahrern** steht nun direkt an der **Traunuferstraße**, östlich der alten Traunbrücke, eine **Self-Service-Reparatur-Station** des ÖAMTC zur Verfügung. Damit erweitert der Mobilitätsclub sein Fahrrad-Leistungsangebot. Viele Oberösterreicher sind in ihrer Freizeit mit dem Fahrrad unterwegs. Sei es gemütlich mit der Familie, auf dem Weg in die

Arbeit oder sportlich auf den Bergen, mit dem E-Bike oder ohne elektrische Unterstützung.

Damit dem Radvergnügen nichts im Wege steht, errichtete der ÖAMTC in diesem Jahr auf frequentierten Radrouten sogenannte Fahrrad-Stützpunkte: Damit haben Radler die Möglichkeit, kleinere Pannen selbst zu reparieren.



ÖAMTC-Landesdirektor **Harald Großbauer**, Verkehrsstadtrat **Klaus Hoflehner**, Bürgermeister **Dr. Andreas Rabl** und Fahrrad-Beauftragte **Dipl.-Ing. Eva Berghofer (v.l.)**.

## Wohnbauträger gegen Gewalt an Frauen



Unter dem **Motto „Meine Beziehung ist nicht konflikt-, aber immer gewaltfrei“** initiierte Frauenreferentin Vizebürgermeisterin **Silvia Huber** bei der **Welser Heimstätte** eine **Informations- und Sensibilisierungskampagne** zum **Thema „Gewalt gegen Frauen“** im unmittelbaren Wohnumfeld der Mieter. Dabei werden die Bewohner durch einen **Aushang** darüber informiert, was man als Nachbar bei Gewalt im Wohnumfeld unternehmen kann. Gleichzeitig finden von Gewalt betroffene Frauen wichtige Telefonnummern, an die sie sich wenden können. Die angegebenen **Not-**

**rufnummern** sind rund um die Uhr erreichbar und bieten sofortige Unterstützung. Die Aktion soll Schritt für Schritt auf alle Mehrparteienhäuser der verschiedenen Wohnungsgenossenschaften und alle weiteren Wohnbauträger in Wels ausgeweitet werden. Vizebürgermeisterin **Silvia Huber** (Bild, 3.v.l.) und Frauenbeauftragte **Claudia Glössl, MAS, MSc** (2.v.l.) bei der Präsentation der Kampagne mit **Mag. Jörg Teufelberger** (Vorstandsvorsitzender Welser Heimstätte, 4.v.l.), dessen Stellvertreter **Mag. Manfred Sams** (5.v.l.) und **Jürgen Pichler-Stiftinger** (Prokurist Welser Heimstätte, 1.v.l.).



### Coronavirus - Aktuelle Maßnahmen

Alle aktuellen Maßnahmen und Informationen rund um die Coronavirus-Krise finden Sie im Internet unter [wels.at/coronavirus](http://wels.at/coronavirus)

**NORIKUM**  
www.norikum.at

### GEFÖRDERTE EIGENTUMSWOHNUNGEN IN WELS UND STEINHAUS



Ansprechpartner: Hr. Mag. Lang // 07242 46151

#### WOHNPAK ZELLERSTRASSE SÜD

// Wohnungen 44 bis 101 m<sup>2</sup> in Wels/Laahen  
// Fertigstellung 2022



Ansprechpartner: Hr. Mayrhuber // 0664 / 308 26 69

#### WOHNPAK VORALPENBLICK

// Wohnungen 63 bis 101 m<sup>2</sup> in Steinhaus  
// Fertigstellung 2022



Ansprechpartner: Hr. Mayrhuber // 0664 / 308 26 69

#### URBAN LIVING

// Wohnungen 116 bis 128 m<sup>2</sup> im Zentrum  
// Bezugsfertig

SICHERN SIE SICH  
JETZT IHRE WERTBESTÄNDIGE  
ZUKUNFTSVORSORGE!

# WELS VON OBEN!

Auf eine bis 1901 zurückgehende Geschichte blickt **die Alte Sparkasse** an der Adresse Pollheimerstraße 17 zurück. Nach den Plänen der Wiener Architekten **Helmer & Fellner** entstand zu dieser Zeit das Sparkassen-Gebäude am **westlichsten Teil der Ringstraße**. Ab dem Jahr 1956 waren darin unter anderem **Stadtmuseum, Stadtarchiv, Volkshochschule, Kulturverwaltung** und die **Galerie der Stadt Wels** untergebracht. Heute ist das Gebäude als **Medienkulturhaus** Austragungsort des Jugend-Medien-Festivals „Youki“ und beherbergt darüber hinaus unter anderem das **Programm kino**, die **Galerie der Stadt Wels** und das **Kaiserpanorama**.



## last minute gesch enke



24,99 €



20,99 €



149,00 €



170,10 €

Gültig bis 31.12.20, solange der Vorrat reicht.

**baslerbeauty®**  
STORE

Store Wels · Ringstr. 24 · 4600 Wels

[www.basler-beauty.at](http://www.basler-beauty.at)

## Christbäume mit kleinen Kunstwerken verziert



Insgesamt 21 **Christbäume** am Welser **Stadtplatz** sind mit **kleinen Kunstwerken** von Kindern aus städtischen **Kindergärten und Horten** geschmückt. Die Bäume sind neben dem Postamt des Christkinds sowie in der Nähe der Gortana-Passage neben dem Citylight zu finden. Teilgenommen haben die fünf Kindergärten Herminenhof (Maria-Theresia-Straße 35), Lichtenegg (Schulstraße 7), Laahen (Oberfeldstraße 62), Wimpassing (Wimpassin-

ger Straße 33) und Herrengasse (Herrengasse 8b) sowie der Hort Vogelweide (Eiselsbergstraße 23a).

Die Kinder haben bereits im Oktober mit dem Basteln des **Christbaumschmucks** aus **Filz, Papier und Holz** begonnen und dafür ein kleines Dankeschön erhalten. COVID-19-bedingt konnten sie die Bäume allerdings nicht selbst schmücken – das übernahm die Wels Marketing und Touristik GmbH.

## Märchenhafte Grüße aus dem Welser Tiergarten

Leider musste der **Tiergarten Wels** (Stadtpark 1) in seinem **90. Jubiläumjahr** COVID-19-bedingt schon zum zweiten Mal seine **Tore schließen**. Die Tiere sind aber natürlich **bestens versorgt** und senden via **www.wels.gv.at** **märchenhafte Grüße** an ihre jungen Gäste.

**Märchenerzähler Helmut Wittmann** war in den vergangenen Jahren Stammgast im Tiergarten-Veranstaltungsprogramm. Alt und Jung hing gespannt an seinen Lippen, wenn der Grünauer – zumeist unterstützt von Harfenistin Genoveva Kirchwegger – aus seinem reichen Fundus an **Sagen, Geschichten und Märchen aus der Tierwelt** schöpfte.

**Fünf davon** – nämlich „Die Kröndlnatter“, „Der Spiegel“



Foto: Monika Löff

(mit Erzähler-Kollegin Jasmina Maksimovic) „Von Esel, Ochs, Kamel und Hund“, „Die Sprache der Tiere“ und „Der indische Vogel“ – gibt es nun als **Videos**. Damit fällt das Warten auf den nächsten Tiergarten-Besuch etwas leichter, und zudem sind die Videos eine gute Abwechslung für Kinder im „Home-Schooling“ oder in Quarantäne.

Die Amtsblatt Ausgabe 1/2021  
erscheint am Montag, **8. Februar**



FROHE **WEIHNACHTEN**  
UND EINEN GUTEN  
RUTSCH INS **NEUE JAHR**

See<sup>+</sup>  
**maschik**  
Innenarchitektur

AB **SOFORT** ABVERKAUF

4600 wels, europastraße 43, [www.see-maschik.at](http://www.see-maschik.at)

## Die Freiwillige Feuerwehr informiert: **SICHERE FEIERTAGE**

In nur sechs Sekunden kann ein trockener  
Christbaum mit einer Stichflamme entzünden!



Fotos: © Seyfert / feuerwehr.at



**2 Sekunden**



**4 Sekunden**



**6 Sekunden**

### **Sicherheit:**

Elektrische Beleuchtung birgt deutlich weniger Gefahren als offene Flammen.

### **Abstand:**

Aufstellort von Kerzen: Abstand zu Vorhängen, Möbeln etc. beachten. Nicht brennbare Unterlage verwenden.

### **Löschmittel:**

Halten Sie einen Feuerlöscher, einen Kübel mit Wasser oder eine Löschdecke bereit.

**122 Notruf** - Im Notfall rufen Sie sofort die Feuerwehr: **Notruf 122**

**Freiwillige Feuerwehr** - Hamerlingstraße 3-5, 4600 Wels, Tel. +43 7242 42230, office@feuerwehr-wels.or.at, www.feuerwehr-wels.or.at



## **KONTROLLIERTE SILVESTERKNALLEREI**

**Auch heuer gibt es in Wels keinen Verkauf von Silvesterkrachern, -raketen etc. auf öffentlichem Gut.**

**Darüber hinaus gelten folgende Vorschriften:**

- Feuerwerkskörper der **Kategorie F1** – von denen eine geringe Gefahr ausgeht und welche nur wenig Lärm erzeugen – können **ab dem zwölften Lebensjahr** erworben werden.
- Der Erwerb und Besitz von Feuerwerkskörpern der **Kategorie F2** ist **ab dem 16. Lebensjahr** erlaubt. **Aber Vorsicht: Deren Verwendung ist im Ortsgebiet grundsätzlich verboten!**
- Insbesondere gilt dieses Verbot im **Bereich von Kirchen, Krankenhäusern, Altersheimen, Tierheimen und Tiergärten.**
- Es ist natürlich auch verboten, Feuerwerkskörper im **Nahbereich** von **leicht entzündlichen Quellen und Tankstellen** abzuschließen.

Bei **unsachgemäßer Nutzung** und **illegalem Besitz** von Feuerwerkskörpern werden diese von der Polizei abgenommen und von der Behörde für verfallen erklärt. Zudem kommt es zur **Anzeigeerstattung**, wobei **Verwaltungsstrafen bis zu 3.600 Euro oder sogar Freiheitsstrafen bis zu drei Wochen** verhängt werden können.

Die **Polizei** rät dringend davon ab, Feuerwerkskörper in anderen Ländern zu erwerben. Diese durchlaufen meist keine Qualitätskontrollen und sind deshalb auch nicht mit dem in Österreich erforderlichen CE-Zeichen gekennzeichnet. **Von diesen Feuerwerkskörpern geht oft eine große Gefahr für die Sicherheit aus.**

# Sicheres Arbeiten bei der Stadt Wels

Zu einem erfreulichen Ergebnis kam die städtische Sicherheitsfachkraft Klaus Brandl bei einer vergleichenden Auswertung der Arbeitsunfallstatistiken der vergangenen Jahre: Seit 2017 ist ein stetiger Rückgang zu verzeichnen. Die jahrelange konsequente Präventionsarbeit gemeinsam mit Arbeitsmediziner Dr. Jürgen Meindlhumer trägt also offensichtlich Früchte.

Die Gesamtzahl der Arbeitsunfälle von Mitarbeitern der Stadt Wels setzt sich aus meldepflichtigen und nicht meldepflichtigen Unfällen sowie Wegunfällen (auf dem Weg zur oder von der Arbeit) zusammen. Betrug sie 2017 noch 44, so sank sie 2018 auf 40 und 2019 nochmals auf 36. Somit lag die Zahl deutlich unter dem langjährigen Schnitt von etwas mehr als 45. Die meisten Unfälle in der seit 2002 geführten Statistik waren 2010 mit 63 passiert.

## Deutlicher Rückgang bei Arbeitsunfällen

Bei den meldepflichtigen Arbeitsunfällen lagen die Zahlen 2019 mit 36 im Vergleich zu 2018 (40) und 2017 (44) niedriger und deutlich unter dem langjährigen Schnitt von knapp mehr als 45. Gleiches gilt für die nicht melde-



pflichtigen Arbeitsunfälle, wie etwa Nadelstichunfälle, Arbeitsunfälle ohne Krankenstände oder Krankenstände bis maximal drei Tage (2019: fünf, 2018: sechs, 2017: acht, Schnitt: exakt zehn). Zwar ist die Zahl der Wegunfälle zuletzt leicht gestiegen, sie liegt aber dennoch unter dem langjährigen Schnitt (2019: neun, 2018:

sechs, 2017: 16, Schnitt: nicht ganz elf).

Die Detailauswertung für das Jahr 2019 ergab Sturz und Fall als Hauptunfallursache, gefolgt von Konzentrationsmangel, Zeitdruck und psychologischen Faktoren. Die häufigsten Verletzungsarten waren stumpfe Verletzungen (Prellungen, Zer-

rungen, Verstauchungen, Quetschungen etc.) und Brüche. Von den Körperteilen am öftesten betroffen waren das rechte Bein und der linke Arm. Die meisten Arbeitsunfälle waren zuletzt – wie auch in den Jahren zuvor – in der Abteilung Städtische Dienstleistungen zu verzeichnen, danach kam die Abteilung Soziales.

## Meinungen

### Bürgermeister Dr. Andreas Rabl:

„Der Schutz und die Sicherheit der Mitarbeiter sollten in jedem Unternehmen höchste Priorität haben. Eine präventive Planung und laufende Überprüfung tragen wesentlich zur Verringerung der Arbeitsunfälle bei. Herzlichen Dank an Klaus Brandl und Dr. Jürgen Meindlhumer für ihren Einsatz.“

### Magistratsdirektor Dr. Peter Franzmayr:

„Nicht nur in COVID-19-Zeiten hat die Sicherheit der Mitarbeiter im Haus Magistrat einen hohen Stellenwert. Mein Dank gilt Klaus Brandl und Dr. Jürgen Meindlhumer für ihre konsequente – und wie man sieht, sehr erfolgreiche – Präventionsarbeit.“



5 Jahre Garantie<sup>1</sup>  
auf alle Modelle



SEAT  
**Ibiza**  
FR Austria.

seat.at/ibiza

Limitiertes Sondermodell mit bis zu € 2.800,- Preisvorteil<sup>2</sup>

Verbrauch: 5,5–6,9 l/100 km. CO<sub>2</sub>-Emission: 110–156 g/km. Stand 11/2020. Symbolfoto. <sup>1</sup>5 Jahre Garantie oder 100.000 km Laufleistung, je nachdem, was früher eintritt. <sup>2</sup>Erhältlich bis 31.12.2020 bzw. bis auf Widerruf. Nur bei teilnehmenden Händlern.

**SEAT LUGMAYR**

4600 Wels, Karl-Schönherr-Straße 1  
Tel. 0660/4266660 und 0660/2171631, www.lugmayr.at

## Einladung zum Gemeinderat

Der Gemeinderat der Stadt Wels lädt alle Welsler herzlich ein, an der am



**Montag, 25. Jänner 2021 um 15:00 Uhr, in der Stadthalle** stattfindenden

**48. Sitzung des Gemeinderates** teilzunehmen.

Nehmen Sie die Einladung des Gemeinderates der Stadt Wels an und dokumentieren Sie damit ihr Interesse an den aktuellen kommunalpolitischen Entscheidungen in der Stadt Wels.

Die Sitzung wird im Internet ([www.wels.gv.at](http://www.wels.gv.at)) übertragen.



**WELS LINIEN**

Die Jahreskarte für Welsler:  
**Umweltticket**

Mehr auf [welslinien.at](http://welslinien.at)

**2 Monate gratis fahren**

## Indexanpassung bei Wasser und Abwasser

### Mitteilung der eww ag

Gemäß den Allgemeinen Versorgungs- und Lieferbedingungen für Wasser und den Allgemeinen Einleitbedingungen für Abwasser werden die Preise gemäß Preisblatt Wasser und Abwasser mit 1. Jänner 2021 anhand des Ver-

braucherpreisindex um 1,46 % angepasst.

Die Tarife für Mindestanschlussbeiträge entsprechen den Richtlinien der OÖ Landesregierung.

Alle Änderungen finden Sie ab 1. Jänner 2021 auf [eww.at](http://eww.at)



**Jetzt anmelden!**

*Schülerhilfe!*  
Das Original. Seit 1974.

**2 Gratis Nachhilfestunden\*\***

**Beste Noten mit der Nr. 1 in Österreich!**

\* Die Schülerhilfe ist das Nachhilfeinstitut mit den meisten Nachhilfe-Standorten in Österreich. \*\* 2 Nachhilfestunden = 1 Doppelstunde à 90 Minuten. Nur 1 Gutschein pro Schüler und nur in teilnehmenden Standorten. Nicht gültig in Verbindung mit anderen Angeboten, Aktionen oder Rabatten. Gültig nur für Neukunden. Gültig nur für Einzelunterricht in der kleinen Gruppe. Gültig bis zum 05.04.2020.

Lassen Sie sich beraten:  
**07242 44007**

**Wels • Kaiser Josefplatz 41 • Tel. 07242-44007**  
[www.schuelerhilfe.at/wels](http://www.schuelerhilfe.at/wels)



**Wir wünschen allen Welsern ein frohes Weihnachtsfest und ein glückliches und gesundes neues Jahr 2021!**



**WELS**



**Dr. Andreas Rabl**  
Bürgermeister



**Ralph Schäfer, BSc**  
Fraktionsvorsitzender  
FPÖ



**Stefan Ganzert**  
Fraktionsvorsitzender  
SPÖ



**Markus Wiesinger**  
Fraktionsvorsitzender  
ÖVP



**Mag. Walter Teubl**  
Fraktionsvorsitzender  
Die Grünen Wels

**wels.at**



## Geburten

23.11.2020 Gloria Bandić; 19.11.2020 Marko Chen; 14.11.2020 Hana Gavrilov; 14.11.2020 Felix Steinhäuser; 13.11.2020 Patrik Kubiš; 11.11.2020 Eliza Bajrami; 11.11.2020 Hannah Kaindl; 10.11.2020 Hira Bojku; 10.11.2020 Enna Tasevski; 08.11.2020 Alina Astecker; 08.11.2020 Raphael Birklbauer; 06.11.2020 Sanshil Laddha; 06.11.2020 Damian Pandža; 06.11.2020 Peter Andreas Alexander Damian Rabl; 06.11.2020 Sophia Zuller; 02.11.2020 Narin Dinler; 31.10.2020 Valentin Haydinger; 31.10.2020 Emir Čekić; 30.10.2020 Johanna Preiner; 27.10.2020 Haktan-Umut Bahtiyar

## Hochzeiten

21.11.2020 Gerhard Klaus Koreck, Wels, Brigitte Angela Wenko, Wels; 21.11.2020 Burim Seljami, Wels, Fetije Biljali, Kumanovo; 19.11.2020 Saeed Hasan, Wels, Warveen Alali, Wels; 07.11.2020 Othmar Brachner, Wels, Hannelore Ornezeder, Wels; 07.11.2020 Enes Seferagić, Wels, Merisa Bećirspahić, Wels; 31.10.2020 Mario Edlbauer, Wels, Bettina Breznikar, Wels; 31.10.2020 Daniel Kurt Eidenberger, Wels, Julia Krump, Wels

## Verstorbene

Markus Löffler, geb. 24.05.1983; Anna Hochreiter, geb. 22.11.1923, Oberfeldstr. 52; Anton Billich, geb. 23.09.1932; Manfred Taubinger, geb. 06.09.1937; Alfred Naderer, geb. 23.07.1931; Ingrid Hinum, geb. 20.09.1940; Hermann Wagner, geb. 07.12.1931, Oberfeldstr. 52; Anna Roswitha Schippiani, geb. 03.04.1932, Föhrenstraße 19; Maria Gierlinger, Sr. Benedikta, geb. 13.01.1929, Grieskirchner Str. 42; Irene Pixner, geb. 06.04.1942; Karl Flotzinger, geb. 05.12.1934; Reg. Rat Erich Graf, geb. 03.10.1934; Armin Reinhaller, geb. 20.02.1964; Theodor Meisel, geb. 30.08.1923, Föhrenstr. 19; Anna Putz, geb. 25.07.1931; Gerhard Harmach, geb. 15.01.1961, Rilkestraße 44; Karl-Heinz Mandlbauer, geb. 13.12.1947; Leopold Steiner, geb. 12.05.1945; Ludwig Reichart, geb. 25.12.1932; Franz Obermair, geb. 02.01.1944, Hans-Sachs-Str. 22; Heinz Pöcher, geb. 26.10.1957, Schießstättenstrasse 57; Renate Bödecker, geb. 05.10.1959; Brigitte Biebl, geb. 01.09.1933, Hamerlingstr. 6; Herbert Wiesinger, geb. 17.06.1941; Franz Georg Silber-Spitzbart, geb. 29.06.1951; Maria Pumhösl, geb. 30.10.1924; Siegfried Humer, geb. 18.10.1933; Hermine Scherenzel, geb. 27.02.1928; Günter Fuchsberger, geb. 01.05.1953; Frieda Müller, geb. 16.03.1942; Roberta Margaretha Herrmann, geb. 18.11.1928, Alois-Auer-Straße 17; Heinrich WALTER, geb. 31.07.1935, Haidestraße 37; Horst Niemezek, geb. 14.01.1966, Grüne Zeile 3b; Anton Linzner, geb. 28.10.1926; Johann Anton Michalik, geb. 18.06.1938; Emilie Reisinger, geb. 29.10.1918, Herrengasse 12; Berta Luttinger, geb. 02.08.1934; Anna Berger, geb. 27.04.1928; Franziska Hoflehner, geb. 21.02.1927

## OÖ Haus- und Grundbesitzerbund

**Bezirk Wels und Umgebung:** Interessensvertretung der privaten Haus-, Wohnungs- und Grundbesitzer

Kaiser-Josef-Platz 47, Tel. +43 7242 293 61

E-Mail: hausbesitzerbund.wels@aon.at

**Sprechtage:** Montag bis Freitag 08:00 bis 12:00 Uhr  
Termine nach telefonischer Vereinbarung

## Kundmachungen

Magistrat der Stadt Wels  
**BZ-BauR-5009-2016**

Flächenwidmungsplan  
für die Stadt Wels Nr. 5/2015  
Änderung Nr. 65  
Örtliches Entwicklungskonzept  
Nr. 2/2015  
(Änderung Nr. 30)

Der rechtskräftige Flächenwidmungsplan für die Stadt Wels wurde wie folgt geändert:  
Änderung Nr. 65: Umwidmung im Gewerbegebiet Oberthan, für den Bereich des Grundstückes Nr. 259/1, Katastralgemeinde 51218 Obereisenfeld, von derzeit Grünland-Land- und Forstwirtschaft,

Ödland auf Bauland-Betriebsbau-  
gebiet (B).

Mit der ÖEK-Änderung Nr. 30 wird die Konformität zwischen Flächenwidmungsplan und den Entwicklungszielen des Örtlichen Entwicklungskonzeptes hergestellt.

Diese Änderung wurde in der Zeit vom 20.10.2020 bis 04.11.2020 öffentlich kundgemacht und hat am 05.11.2020 Rechtswirksamkeit erlangt. Der genannte Plan liegt während der Amtsstunden beim Magistrat der Stadt Wels, Dienststelle Stadtentwicklung, Amtsgebäude Greif, Rainerstraße 2, zur Einsichtnahme für jedermann auf.



## Coronavirus Aktuelle Maßnahmen

Alle aktuellen Maßnahmen und Informationen rund um die Coronavirus-Krise finden Sie im Internet unter

[wels.at/coronavirus](https://wels.at/coronavirus)

Die Profis  
vom  
Land



**Maschinenring**



## Ihr starker Partner durch's ganze Jahr

BAUM- UND STRAUCHSCHNITT  
WINTER- UND SOMMERDIENST

BAUMABTRAGUNG GRÜNRAUMPFLEGE  
GARTEN- UND LANDSCHAFTSGESTALTUNG

**Maschinenring Wels**  
Neinergutstr. 4, 4600 Wels  
**+43 59060 461**

[wels@maschinenring.at](mailto:wels@maschinenring.at)  
[www.maschinenring.at/wels](http://www.maschinenring.at/wels)

# AKTIVPASS 2021



## Ausgabe des **Aktivpasses** für 2021 Der **Schutz** der **Gesundheit** steht an erster Stelle!

Aufgrund der aktuellen Situation findet die Ausgabe des Aktivpasses für 2021 dieses Jahr kontaktlos statt.

- **Postversand nach Einzahlung:** Bitte zahlen Sie den **Kostenbeitrag** von **13 Euro** unter Bekanntgabe des **Namens**, der **Adresse** sowie des **Betreffs „Aktivpass 2021“** auf das **Konto** der Stadt Wels ein (IBAN: AT26 2032 0100 0000 1221).
- **Automatischer Postversand:** Der **Aktivpass 2021** wurde in der **Kalenderwoche 49** automatisch an alle Bezieher einer Ausgleichszulage, die den Weihnachtzuschuss beantragt haben, versandt (für diese ist der Aktivpass kostenlos).
- **Jahreskartenbesitzer** der Linie Wels, die den Gutschein im Aktivpass dringend benötigen, wenden sich bitte an Tel. +43 7242 417 7904 oder +43 7242 417 3020.



**Nähere Informationen erhalten Interessierte unter Tel. +43 7242 417 3020.**

wels.at

## Wir gratulieren

### 95. Geburtstag

**Franz Hamader**

Zellerstraße 43  
12.11.1925

**Klara Hauptert**

St.-Stefan-Straße 12  
17.10.1925

**Julia Franzmaier**

Invalidengasse 26/2  
19.10.1925

**Burghard Matschi**

Laahener Straße 12A/5  
30.08.1925

### 96. Geburtstag

**Franz Mair**

Flurgasse 92  
16.11.1924

**Maria Pumhösl**

Oberfeldstraße 52/1  
30.10.1924

### 97. Geburtstag

**Gertrud Wechselberger**

Flurgasse 40  
26.10.1923

**Maria Schmaranzer**

Herrngasse 12  
31.10.1923

### 98. Geburtstag

**Anna Süß**

Oberfeldstraße 52/1  
23.11.1922

**Dr. Helmut Müller**

Schermbergstraße 15  
20.09.1922

### 99. Geburtstag

**Berta Woldrich**

Herrngasse 12  
05.11.1921

**Lore Hedwig Plöckinger**

Dr.-Schauer-Straße 5  
09.11.1921

**Hedwig Nigl**

Herrngasse 12  
17.11.1921

**Friederike Paschinger**

Sauserstraße 3/3  
21.10.1921

### 102. Geburtstag

**Emilie Reisinger**

Herrngasse 12  
29.10.1918

**Eiserne Hochzeit**
**Augustina und Alois Kaltseis**

Waldmüllerstraße 4

## Versüßter Faschingsstart in Zeiten von Corona



*Vorschriftsmäßig übergaben Bürgermeister Dr. Andreas Rabl (l.), Stadträtin Margarete Josseck-Herdt (r.) und Mag. Robert Schernhuber (Lions Club Wels-Land Traunau, 2.v.r.) die süßen Leckerbissen vor dem Haus Leopold Spitzer an Hausleiterin Doris Huber, BA (2.v.l.).*

Durch eine vom Land Oberösterreich erlassene Entscheidung waren die oberösterreichischen Alten- und Pflegeheime seit Dienstag, 10. November für Besucher geschlossen. Um den Bewohnern und auch den Mitarbeitern diese Einschränkung ein bisschen zu versüßen, haben sich Bürgermeister Dr. Andreas Rabl und Generationen-Stadträtin Margarete Josseck-Herdt am Mittwoch, 11. November mit

Faschingskrapfen in den städtischen Seniorenbetreuungseinrichtungen eingestellt. Mehr als **600 Krapfen** wurden dabei an die Bewohner, Pflegekräfte und alle anderen Mitarbeiter verteilt. Die Krapfen wurden beim **Lions Club Wels-Land-Traunau** gekauft, die Einnahmen aus der Lions-Krapfen-Aktion **spendet** der Serviceclub für **soziale Zwecke** und für **Menschen in Not in der Region**.

Pflege- und Demenztelefon  
der Stadt Wels: **417-417**



Sie erhalten vertraulich, kostenlos und anonym Auskunft zu allen Versorgungsangeboten rund um das Thema Pflege, finanzielle Hilfen, Wohnen, Betreuung und Unterstützung im Alter sowie über das Krankheitsbild Demenz.

## Amtsblatt Newsletter!



Erhalten Sie das Amtsblatt bequem per E-Mail!  
**Anmeldung unter**  
**wels.gv.at -**  
**Amtsblatt** (Link auf der Startseite)



Gute Aussichten mit

## HB Fenster

Sonnenschutz (seit 1986)

Reparaturen aller Marken

4600 Wels

Kreuzweg 28

Tel.: 0676 / 32 09 451

E-Mail: [thomas.brandtner@lwest.at](mailto:thomas.brandtner@lwest.at)

Homepage: [www.hb-fenster.at](http://www.hb-fenster.at)



Thomas Brandtner

## Laser statt Brille

### Informationsabend

über die Möglichkeiten der operativen Sehfehlerkorrektur

**am 12. Jänner 2021**

**um 19.00 Uhr**

im Kompetenzzentrum Gesundheit St. Stephan,  
Salzburger Straße 65, 4600 Wels

**Dr. Konrad Falb**

**Dr. Manfred Dichtl**

**ÖO Augenlaserteam**





WELS

## Sammlung von Christbäumen

Christbäume können zu folgenden Sammelzentren und Sammelplätzen gebracht werden:

- **Altstoffsammelzentrum Wels-Nord (Florianiweg 9)**
- **Altstoffsammelzentrum Mitterhoferstraße 100**
- **Linzerstraße 126 (beim Generationentreff)**
- **Vogelweiderplatz (Grünanlage)**
- **Kopernikusstraße (Grünschnitt-Sammelstelle)**
- **Rennbahnstraße (Streusplitthütte bei Messeingang Kienzlstraße)**
- **Grüne Zeile (Ecke Mácsadyweg)**
- **Haidlweg/Bachmannstraße (Kinderspielplatz)**

Bei größeren Wohnanlagen gibt die Hausverwaltung einen Platz bekannt.

Bitte die Christbäume von Schmuck und Lametta vollständig befreien! Keine ganzen Christbäume in die Biotonne stellen!





Bei Fragen bitte die Misttelefonnummer +43 7242 540 60 wählen oder die Umweltprofi-Homepage [www.umweltprofis.at/stadt-wels](http://www.umweltprofis.at/stadt-wels) besuchen.

# CORONAVIRUS



WELS



## Wir sind telefonisch für Sie da!

### Wichtige Kontakte aus dem Rathaus

Magistrat der Stadt Wels: .....+43 7242 235 0  
 Ordnungswache (Mo. bis Fr.):.....+43 7242 235 4604  
 Pass- und Meldeservice:.....+43 7242 235 3730  
 Aufenthaltswesen: .....+43 7242 235 6860  
 Kinder- und Jugendhilfe: .....+43 7242 235 7710  
 Betreuung und Pflege: .....+43 7242 235 3140  
 Chancengleichheit: .....+43 7242 235 8210

Ordnungswache (jeden Tag): .....+43 7242 235 4601  
 Standesamt: .....+43 7242 235 3420  
 Fund- und Wohnungsservice:.....+43 7242 235 4490  
 Parkraumbewirtschaftung:.....+43 7242 235 5820  
 Sozialberatung: .....+43 7242 235 3130  
 Sozialhilfe:.....+43 7242 235 3122  
 Heizkostenzuschuss:.....+43 7242 235 3122

[wels.at/coronavirus](http://wels.at/coronavirus)

# Lesung mit Melisa Erkurt

Am **Donnerstag, 21. Jänner** veranstaltet die Stadt Wels ab **19:00 Uhr** eine **Lesung** mit **Melisa Erkurt**, Autorin des Buches „Generation haram – warum Schule lernen muss, allen eine Stimme zu geben“, in den **Minoriten** (Minoritenplatz 4). Die Journalistin und Lehrerin Erkurt gibt in ihrem Buch denen eine Stimme, die im System Schule nicht gehört werden: Ein Perspektivenwechsel in der Bildungsdebatte! Im Rahmen der Veranstaltung gibt es auch ein Gespräch zwischen der Autorin und dem ehemaligen Direktor des Bildungshauses Schloss Puch-

berg, Dr. Wilhelm Achleitner. Die Veranstaltung findet vorbehaltlich etwaiger corona-bedingter Änderungen statt.

Melisa Erkurt ist **als Kind** mit ihren Eltern **aus Bosnien nach Österreich** gekommen. Sie hat studiert und arbeitet seither als Lehrerin und Journalistin. Sie hat es geschafft. Doch sie ist eine Ausnahme. Denn am Ende eines Schuljahres entlässt sie die Klasse mit dem Wissen, dass die meisten ihrer Schüler nie ausreichend gut Deutsch sprechen werden, um ihr vorgezeichnetes Schicksal zu durchbrechen.

## Kostenlose Rechtsberatung

Rechtsanwaltskammer für Oberösterreich:

- 19. Dezember:** Mag. Matthias Maria Bonelli  
**9. Jänner 2021:** Dr. Walter Breitwieser  
**23. Jänner:** Dr. Ernst Chalupsky  
**6. Februar:** Mag. Dr. Axel Michael Dallinger

jeweils von 10:00 bis 12:00 Uhr  
 Rathaus, Eingang Stadtplatz 3, EG, Zimmer 50a/Kantine.  
 Anmeldung vor Ort bis 11:00 Uhr!



BESTATTUNG DER STADT WELS GMBH

Wenn Sie uns brauchen .....

..... sind wir, wie gewohnt, in unseren Büroräumen am Stadtplatz 20 gegenüber der Stadtpfarrkirche, beim Eingang zum Burggarten, für Sie da!



4600 Wels, Stadtplatz 20  
 Telefon 07242 / 47064  
 office@bestattung-wels.at  
 www.bestattung-wels.at

Unsere Trauerfeiertermine finden Sie auf unserer Homepage!




TIERHEIM  
**ARCHE WELS**

## MAX UND FOXI

**Mischlinge, männlich und weiblich, beide kastriert, geboren im Mai 2018**

Max und Foxi suchen als Hundegeschwister einen gemeinsamen Platz, an dem sie noch ein wenig das Hunde-Einmaleins lernen können. Die beiden Geschwister kennen Kinder und Katzen, lieben Spaziergänge und das tägliche Kuseln mit ihren Besitzern. Mit anderen Hunden sind sie verträglich.



## RICA

**Hauskatze weiblich, kastriert, geboren 2016**

Rica ist anfangs ein wenig schüchtern, aber wenn sie einmal Vertrauen gefasst hat, dann stehen ausgiebigen Streichel- und Kuscheleinheiten nichts mehr im Weg. Rica sucht ein neues Zuhause mit Freigang.



## SULLY

**Meerschweinchen männlich, kastriert, geboren 2016**

Sully sucht bei einem netten Weibchen ein neues Zuhause. Die wuseligen Nager freuen sich auf viel Platz, artgerechtes Futter und regelmäßige Beschäftigung.



**Arche Wels**, Tierheimstraße 40, Tel. +43 7242 235 7658,  
 E-Mail: tierheim@wels.gv.at

### Öffnungszeiten:

Dienstag, Mittwoch, Freitag und Samstag: 13:00 bis 17:00 Uhr

wels.at

# „Wels weihnachtet“ – auch ohne Markt

Auch wenn die Welser Weihnachtswelt abgesagt wurde, verwandelt sich Wels dennoch wieder ab 20. November in die leuchtende „Christkindlstadt“, für die sie über die Grenzen bekannt ist. Weihnachtliche Aktionen wie der Postkasten des Christkinds, „Kripperl schauen“ und die glitzernde Weihnachtsbeleuchtung sorgen für Weihnachtsstimmung!

## Der Briefkasten des Christkinds

Was wäre Weihnachten, wenn man seinen Brief nicht ans Christkind abgeben könnte? Auch wenn der hell erleuchtete Ledererturm heuer nicht geöffnet werden darf, fällt Weihnachten nicht ins Wasser, denn das Christkind wird trotzdem jeden abgegebenen Brief der Kinder beantworten.

## Beleuchtungs-Highlights

Die Welser Innenstadt erstrahlt wieder im Lichterglanz. 500.000 LED-Lichtpunkte und über 100.000 Kristalle sorgen für das adventliche Ambiente in der Stadt. Der Ledererturm ist zweifelsohne das glitzernde Highlight in Wels und gleichzeitig 2020 ein Zeichen der Hoffnung beziehungsweise Normalität. Direkt vor dem Rathaus stehen der beleuchtete Weihnachtsbaum, der

über 5 Meter breite Adventkranz und am BAWAG-Platz der neu Weihnachtsteddybär als Selfispot.

## Kripperl Schauen & Christbaumpatenschaften von Kindergärten und Schulen

In den weihnachtlich geschmückten Schaufenstern des Welser Handels kann man neben den Geschenkideen auch von 20. November bis 27. Dezember über 40 Ausstellungsstücke von Papierkrippen bestaunen. Die Raritäten aus Papier und Pappe sind Leih-Exponate aus verschiedenen Ländern und unterschiedlichsten Zeitepochen. Für die Kinder gibt es bei der Öffnung des Handels in allen teilnehmenden Geschäften eine kostenlose Papierkrippe zum „Selber-Basteln“. Eine Liste aller teilnehmenden Betriebe findet man unter

[www.wels.at/weihnachtswelt](http://www.wels.at/weihnachtswelt)

Neben dem großen Weihnachtsbaum am Stadtplatz werden wieder zahlreiche kleine Bäume in der Innenstadt aufgestellt. Schulen und Kindergarten aus der Umgebung sorgen heuer für den passenden Schmuck und übernehmen die Patenschaften der Christbäume.

Zusätzlich werden am Stadt-

platz in den Citylights und in Aufstellern Weihnachtsgeschichten abgebildet. Von der klassischen Weihnachtsgeschichte, der Geschichte des Nikolaus bis hin zur Erklärung verschiedener Weihnachtsbräuche kann man viel Wissenswertes über die Weihnachtszeit erfahren.

## Tourismusverband Region Wels

### Kulinarik und Genuss to Go in der Adventszeit

Öffnungszeiten der Gastronomietriebe und Restauranttipps während der Feiertage unter: [wels.at/gastro](http://wels.at/gastro)

Folgende Lokale bieten derzeit in Wels einen Abhol- oder Lieferservice an:(Online unter [wels.at/takeaway](http://wels.at/takeaway))

Adam Jagerl	Franz Kupetzius
Agape Cuisine & Wine	Hotel Garni Ilys Inn
Bäckerei Konditorei-Cafe Stöbich - Hauptgeschäft Neustadt	Indiya Wels
Black Horse Inn Wels	In's Haas
Cevabdzinica Kod Dzeme	Naschmarkt Wels
Dean & David,	maxi.jause
Fortino	maxi.kaffee
fooDzo	maxi .restaurant
Gasthaus Hofwimmer	Olivi – Pizza-Pasta-Bar,
Gasthaus Knödelwirt – Irger	Osteria da Nonna Nena
Gasthaus Obermair	Pizzeria DaVinci
Gasthaus zum Reihof	Polizeikantine E & W
Gasthaus zur Linde	Resch & Frisch
Gasthof & Pension Makss	Restaurant zum Kleinen Griechen
Gasthof Bayrischer Hof	Richards Catering
Gasthof Maxlhaid	sGerstl Wels
Gasthof Waldschänke	Sofram Wels
GrillenBarbecue-Catering	Trattoria Rustica
	Traunzeit – Das Café am Fluss
	Xu Wo

## Führungen

Die Vorfreude auf Weihnachten steigt und Wels verwandelt sich wieder in die leuchtende „Christkindlstadt“. Mit ausreichend Abstand und in Kleingruppen erkundet man die Stadt, fern von den Massen und mit viel Hintergrundwissen, bei einer Führung oder einem Rundgang mit einem persönlichen Schutzengel. Anmeldung und Tickets, € 9,- für Erwachsene und € 4,- für Kinder, sind in der Wels Info am Stadtplatz 44 erhältlich.

Wels Marketing & Touristik GmbH  
Tourismusverband Region Wels  
Welser Christkind GmbH  
Wels Betriebsansiedelungs-GmbH

Stadtplatz 44, 4600 Wels  
+43 7242 67722 22, [wels.at](http://wels.at)



## Wels



- Stadtwohnung mit ca. 7,25 m<sup>2</sup> Loggia und schönem Weitblick
- ca. 98 m<sup>2</sup> Wohnfläche
- zentrumsnahe Lage
- Schlafzimmer mit Schrankraum
- nicht barrierefrei
- HWB: 129 kWh/m<sup>2</sup>a, fGEE: 1,88
- Kaufpreis: EUR 152.000,-

## Wels



- Helle Bürofläche in zentraler und verkehrsgünstiger Lage
- ca. 73,25 m<sup>2</sup> Nutzfläche
- Parkmöglichkeiten in unmittelbarer Umgebung
- HWB: 152,48 kWh/m<sup>2</sup>a
- Kaufpreis: EUR 125.000,-

## Gunskirchen



- Erstbezug! Wunderbare, helle 2-Zimmer-Wohnung mit ca. 14,97 m<sup>2</sup> Loggia
- ca. 55 m<sup>2</sup> Wohnfläche
- wenige Minuten vom Ortszentrum entfernt
- exklusive Ausstattung mit attraktiven Böden, elektrischen Rollläden, Insektenschutz und Fußbodenheizung
- eigener Tiefgaragenplatz und Kellerabteil
- HWB: 22 kWh/m<sup>2</sup>a, fGEE: 0,64
- Kaufpreis: EUR 198.000,-



**Beratung in Ihrer Region:**

**Michael Fuchsberger**  
Leiter des Immobilienbüros Wels

Telefon: +43 676 81 41 92 81  
fuchsberger@raiffeisen-immobilien.at

**Servicecenter für  
Detailunterlagen:**

Telefon: +43 50 65 96-8002  
anfragen@raiffeisen-immobilien.at

[www.raiffeisen-immobilien.at](http://www.raiffeisen-immobilien.at)



**Raiffeisen  
Immobilien**

# Sauber heizen mit Fernwärme. # wirgemeinsam

Ihr Umstieg von einer fossilen Heizung auf Fernwärme spart bis zu 2.280 kg CO<sub>2</sub> pro Jahr. Das entspricht der Bindungsleistung von 182 Bäumen.\*

[eww.at/wirgemeinsam](http://eww.at/wirgemeinsam) ›

  
Gruppe

\* 182 ausgewachsene Buchen binden 2.280 kg CO<sub>2</sub> pro Jahr. Berechnung nach Theissing, 2020. Details siehe Website.





# KULTURDIALOGE

„Mit den Welser Kunst- und Kulturschaffenden wird ein regelmäßiges Dialogformat über das Kulturgesehen in Wels initiiert.“

(Auszug aus dem Kulturentwicklungsplan der Stadt Wels)

Stadtrat Johann Reindl-Schwaighofer lädt zu den Kulturdialogen ein:

- Montag, 18. Jänner 2021 ..... 19:00 Uhr ..... Gasthof Waldschänke, Roithenstraße 2
- Dienstag, 26. Jänner 2021 ..... 19:00 Uhr ..... Gasthof Hermes, Europastraße 51
- Montag, 08. Februar 2021 ..... 19:00 Uhr ..... Gasthof Huber, Wiesenstraße 69
- Mittwoch, 24. Februar 2021 ..... 19:00 Uhr ..... Gasthof Obermair, Wimpassinger Str. 100
- Montag, 01. März 2021 ..... 19:00 Uhr ..... Gasthof Gösser, Kaiser-Josef-Platz 27



## Coronavirus Aktuelle Maßnahmen

Alle aktuellen Maßnahmen und Informationen rund um die Coronavirus-Krise finden Sie im Internet unter

**wels.at/  
coronavirus**

### Anmeldung Bürgerfragestunde - Gemeinderat, Montag, 25. Jänner 2021

Meine Frage richtet sich an:

Bürgermeister .....

Vizebürgermeister .....

Stadtrat .....

Fraktion der .....

(Bitte den Namen der gewünschten Ansprechperson bzw. Fraktion eintragen)

Meine Frage lautet :

.....

.....

.....

.....

**Anmeldefrist: Mittwoch, 20. Jänner 2021**

#sciencecenterwels

# FROHE WEIHNACHTEN

wünscht das gesamte Science Center Team!

Wir freuen uns, wenn wir Sie demnächst wieder bei uns begrüßen dürfen!

SONDERAUSSTELLUNG  
**SUPERHIRN**  
VERLÄNGERT BIS JÄNNER 2021!



Informationen unter:

**www.welios.at**



emw  
Gruppe

f [fb.com/welios](https://www.facebook.com/welios)

Welios, Weliosplatz 1, 4600 Wels  
Tel: +43 (0)7242-908 200

**welios**<sup>®</sup>  
Zukunft **begreifen**

**Wichtig!** Die Anwesenheit des Antragstellers bei der Sitzung ist erforderlich. Pro Antragsteller ist **nur eine Frage zu einem Thema** zulässig und **pro Jahr** sind **maximal drei Anfragen pro Person** möglich. Dauer der Fragestunde: Max. eine Stunde

**Absender:** (Angaben bitte in Blockschrift)

Name

.....

Adresse

.....

.....

Telefon

.....

Datenschutzerklärung: Mit der Anmeldung zur Bürgerfragestunde erkläre ich mich einverstanden, dass die für die magistratsinterne Bearbeitung (Vorbereitung der Antworten) erforderlichen personenbezogenen Daten automatisationsunterstützt verwendet werden. Ein Widerruf dieser Datenschutzerklärung ist jederzeit schriftlich möglich.

Postentgelt beim Empfänger einheben!



Magistrat der Stadt Wels

Rathaus  
Stadtplatz 1  
4601 Wels

Oder per Mail an:  
[buergerfragestunde@wels.gv.at](mailto:buergerfragestunde@wels.gv.at)

Ombudsmann für  
Wohnungs-  
angelegenheiten

Gemeinderat Egon Schatzmann hält jeden **ersten Mittwoch im Monat** von **08:00 bis 12:00 Uhr** im Rathaus, Stadtplatz 1, Zimmer 108, 1. Stock, seinen **Sprechtag** ab.

Pensionsver-  
sicherungsanstalt  
Sprechtag

**Montags und mittwochs** in der ÖGK Wels. Bei Feiertagen ist kein Ersatztermin vorgesehen. Zur Vorsprache ist ein Lichtbildausweis als Identitätsnachweis mitzubringen.  
**Telefonische Voranmeldung:**  
Tel. +43 5 0303 36 170

## Aktuelle **Stellenausschreibungen**

### Soziales - Seniorenbetreuung

#### DIPL. GESUNDHEITS- UND KRANKENPFLEGER/INNEN

Voll- oder Teilzeitbeschäftigung, Mindestbruttogehalt in Funktionslaufbahn 16: 2.436,20 Euro bei Vollzeitbeschäftigung

#### PFLEGEFACHASSISTENTEN/INNEN

Voll- oder Teilzeitbeschäftigung, Mindestbruttogehalt in Funktionslaufbahn 17: 2.315,10 Euro bei Vollzeitbeschäftigung

#### FACHSOZIALBETREUER/INNEN

Voll- oder Teilzeitbeschäftigung, Mindestbruttogehalt in Funktionslaufbahn 18: 2.262,80 Euro bei Vollzeitbeschäftigung

#### HEIMHELFER/INNEN

Voll- oder Teilzeitbeschäftigung, Mindestbruttogehalt in Funktionslaufbahn 21: 1.976,20 Euro bei Vollzeitbeschäftigung

Zur Betreuung, Pflege und Gesundheitsförderung von älteren Menschen verfügen Sie als DGKP, PFA, FSB-A und HH über eine entsprechende Ausbildung. Wir suchen Professionisten mit Herz und Verstand, bei denen die Wahrung der Alltagsnormalität und der Selbstständigkeit im Mittelpunkt steht. Es warten vielfältige Einsatzmöglichkeiten.

### Bildung und Kultur - Kinderbetreuung

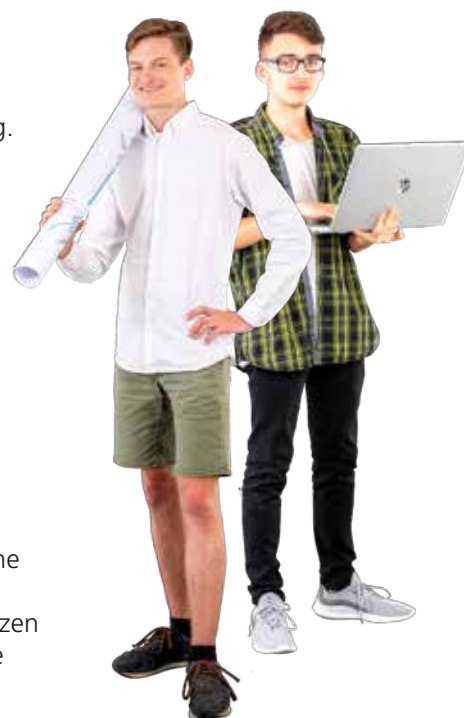
#### PÄDAGOGISCHE FACHKRÄFTE

Voll- und Teilzeitbeschäftigung, Entlohnungsschema KBP  
Mindestbruttogehalt: 2.400,20 Euro bei Vollbeschäftigung

Zur Betreuung von Kindern im Vorschulalter und für Schulkinder in städtischen Krabbelstuben, Kindergärten oder Horten verfügen Sie über eine abgeschlossene pädagogische Ausbildung sowie hohe soziale Kompetenz und Teamfähigkeit. Überdies kommunizieren Sie auch mit den Eltern und Bildungspartnern und setzen in Ihrer Funktion die pädagogischen Standards sowie zeitgemäße pädagogische Konzepte um.



GEMEINSAM  
FÜR EIN  
LEBENSWERTES  
WELS!



Die detaillierten Stellenbeschreibungen finden Sie auf unserer Website: [wels.at/karriere](https://wels.at/karriere)

**Allgemeine Bewerbungsvoraussetzungen:** Erfüllung der Anstellungserfordernisse nach den dienstrechtlichen Vorschriften, österreichische oder EU-Staatsbürgerschaft.

**Wir freuen uns über Ihre Bewerbung** und laden Sie ein, diese samt Unterlagen und Foto an die Stadt Wels über das Online-Formular unter [wels.at/karriere](https://wels.at/karriere) zu richten. Für Fragen wenden Sie sich bitte an die Dienststelle Personal unter Tel. +43 7242 235 4100 oder 4720.

Weitere Informationen: [wels.at/karriere](https://wels.at/karriere)



[wels.at/  
karriere](https://wels.at/karriere)

## Aktuelle Stellenausschreibungen

### Städtische Dienstleistungen - Facility Management

#### BEREICHSLEITER/IN DES HANDWERKLICHEN DIENSTS

**Vollzeitbeschäftigung, Mindestbruttogehalt in  
Funktionslaufbahn 14: 2.734,40 Euro**

Selbstständige Leitung des handwerklichen Diensts nach Vorgabe der Dienststellenleitung, Arbeitsplanung und Arbeitsdokumentation des Bereiches nach internen Vorgaben, Ressourcen- und Einsatzplanung, Kalkulation von Arbeitsaufträgen (Vor-, Nachkalkulation und Controlling bei der Umsetzung), Personalführung, Wahrnehmung der Sicherheitsbelange (Sicherheits- und Gesundheitsdokumente, Evaluierungen, Unterweisungen etc.), Ansprechperson gegenüber anderen Organisationseinheiten für handwerkliche Leistungen



### Liegenschaftsverwaltung der Stadt Wels

#### REFERENTIN/REFERENT (FL 14) ODER AKADEMISCHE/R REFERENTIN/REFERENT (FL 11)

**Vollzeitbeschäftigung, Mindestbruttogehalt in Funktionslaufbahn 11: 3.549,80 Euro  
Mindestbruttogehalt in Funktionslaufbahn 14: 2.734,40 EURO**

Kauf und Verkauf von Liegenschaften für die Stadt Wels, Grundabtretungen, Grundteilungen, Einräumung von Dienstbarkeiten, insbesondere für Zwecke öffentlicher Infrastruktur (Errichtung von Straßen und Wegen, Leitungen für Strom, Wasser, Gas, Wärme), Durchführung der erforderlichen Verhandlungen einschließlich Erstellung von Angeboten und Vertragsentwürfen, Grundbücherliche und notarielle Abwicklung von Liegenschaftstransaktionen, Verwaltung des öffentlichen Gutes der Stadt, insbesondere Erteilung von Benützungsrechten für Leitungsträger, Werbeträger und Baustellen, Verwaltung des sonstigen Liegenschaftsbesitzes der Stadt und Grundverkehrsangelegenheiten

GEMEINSAM  
FÜR EIN  
LEBENSWERTES  
WELS!



### Krisenmanagement

#### SACHBEARBEITER/INNEN ZUR BEWÄLTIGUNG VON AUFGABEN DES KRISENMANAGEMENTS

**Befristete stundenweise Beschäftigung (mindestens 30 Wochenstunden)  
wechselnd nach Bedarf, vor allem zu Tagesrandzeiten (an Abenden)  
sowie an Wochenenden**

**Mindestbruttogehalt in FL 17: EURO 2.315,10 bei Vollbeschäftigung  
Mindestbruttogehalt in FL 18: EURO 2.210,40 bei Vollbeschäftigung**

Allgemeine Verwaltungstätigkeiten, wie z. B. Telefonate, Schriftverkehr, Kontaktpersonenmanagement, Dateneingabe von Erkrankten und Verdachtsfällen, Erstellung von diversen Listen, Bearbeitung von E-Mails, Erstellung von standardisierten Bescheiden, Unterstützung bei der Berechnung des Kostenersatzes nach dem Epidemiegesetz (Lohnverrechnerprüfung vorteilhaft)

**Die detaillierten Stellenbeschreibungen finden Sie auf unserer Website: [wels.at/karriere](https://wels.at/karriere)**

**Allgemeine Bewerbungsvoraussetzungen:** Erfüllung der Anstellungserfordernisse nach den dienstrechtlichen Vorschriften, österreichische oder EU-Staatsbürgerschaft.

**Wir freuen uns über Ihre Bewerbung** und laden Sie ein, diese samt Unterlagen und Foto an die Stadt Wels über das Online-Formular unter [wels.at/karriere](https://wels.at/karriere) zu richten. Für Fragen wenden Sie sich bitte an die Dienststelle Personal unter Tel. +43 7242 235 4100 oder 4720.

Weitere Informationen: [wels.at/karriere](https://wels.at/karriere)



[wels.at/  
karriere](https://wels.at/karriere)

## Aktuelle Stellenausschreibungen

### Soziales - Seniorenbetreuung

#### PHYSIOTHERAPEUTIN/PHYSIOTHERAPEUT

Teilzeitbeschäftigung mit 30 Wochenstunden  
 Mindestbruttogehalt in Funktionslaufbahn 15: 2.138,50 Euro

Planung und Durchführung sämtlicher physiotherapeutischer Maßnahmen, Einzel- und Gruppengymnastik, Sturzprophylaxe, Atrophie- und Trombosenprophylaxe, Atemtherapie, Elektrotherapie, Wärmebehandlungen, Anleitung sowie die Unterstützung der Pflegepersonen bei der Durchführung physiotherapeutischer Maßnahmen und im Umgang mit technischen Hilfsmitteln etc., Dokumentation aller Schritte des physiotherapeutischen Prozesses



### Soziales - Kinder- und Jugendhilfe

#### SOZIALARBEITER/IN

Teilzeitbeschäftigung zwischen 30 und 36 Wochenstunden, Funktionslaufbahn 14,  
 Mindestbruttogehalt EURO 2.119,00 bei 30 Wochenstunden  
 Mindestbruttogehalt EURO 2.542,80 bei 36 Wochenstunden

Begleitung, Betreuung und Unterstützung von Familien in Problem- und Krisensituationen, familiäre Kriseninterventionen, Betreuungen, Soziale Dienste und Erziehungshilfen



wels.at/  
karriere

## Neubauprojekt MÜHLBACHHOF vor Fertigstellung

- ▶ Wels, August-Göllerich-Straße
- ▶ Wohnungsübergabe APRIL 2021
- ▶ Nur noch 3 Wohnungen frei (Gartenwohnungen 92 m<sup>2</sup> – 104 m<sup>2</sup>)



ZENTRAL – RUHIG – EXKLUSIV



### Auskunft:

#### Zinnhobler Immobilien

0699 / 127 33 999  
 4600 Wels, Marco-Polo-Straße 37

#### Kramer Immobilien

0676/922 57 25  
 4600 Wels, Pater-Wörndl-Straße 4

[www.muehlbachhof.immo](http://www.muehlbachhof.immo)

# Sammeltermine Gelber Sack

Es wird gebeten, die Gelben Säcke am Abholtag ab 06:00 Uhr gut sichtbar bereitzustellen.  
Die Gelben Säcke werden alle sechs Wochen abgeholt.

**Bitte beachten:** In den Gelben Sack gehören nur Verpackungsmaterialien.

## Dezember 2020

- Vogelweide Innen, Oberthan, Puchberg West
- Vogelweide Außen
- Lichtenegg West
- Neustadt Nord, Puchberg Ost, Neustadt Ost
- Pernau Nord, Innenstadt Nordost, Innenstadt Südost
- Innenstadt Mitte
- Lichtenegg Ost, Innenstadt West
- Pernau Süd
- Neustadt Süd

**Montag, 14. Dezember 2020**  
**Dienstag, 15. Dezember 2020**  
**Mittwoch, 16. Dezember 2020**  
**Donnerstag, 17. Dezember 2020**  
**Freitag, 18. Dezember 2020**  
**Montag, 21. Dezember 2020**  
**Dienstag, 22. Dezember 2020**  
**Mittwoch, 23. Dezember 2020**  
**Donnerstag, 24. Dezember 2020**

Die nächsten Termine werden wieder bekanntgegeben.

**Auskünfte am Misttelefon unter Tel. +43 7242 540 60.**

## Jänner 2021

- Vogelweide Innen, Oberthan, Puchberg West
- Vogelweide Außen
- Lichtenegg West
- Neustadt Nord, Puchberg Ost, Neustadt Ost
- Pernau Nord, Innenstadt Nordost, Innenstadt Südost
- Innenstadt Mitte
- Lichtenegg Ost, Innenstadt West
- Pernau Süd
- Neustadt Süd

**Montag, 25. Jänner 2021**  
**Dienstag, 26. Jänner 2021**  
**Mittwoch, 27. Jänner 2021**  
**Donnerstag, 28. Jänner 2021**  
**Freitag, 29. Jänner 2021**  
**Montag, 1. Februar 2021**  
**Dienstag, 2. Februar 2021**  
**Mittwoch, 3. Februar 2021**  
**Donnerstag, 4. Februar 2021**



## Öffnungszeiten ASZ

### Altstoffsammelzentrum Wels-Nord

Florianiweg 9, Tel. +43 7242 542 73

#### Öffnungszeiten:

Montag bis Freitag **08:30 bis 19:00 Uhr**

Samstag **08:30 bis 13:00 Uhr**



ALTSTOFF  
SAMMELZENTRUM

### Altstoffsammelzentrum Mitterhoferstraße 100

Tel. +43 7242 601 180

#### Öffnungszeiten:

Montag bis Freitag **07:30 bis 16:00 Uhr**

Samstag **08:30 bis 12:00 Uhr**

### Altstoffsammelzentrum Thalheim

Am Thalbach 110, Tel. +43 7242 934 88 44

#### Öffnungszeiten:

Montag **14:00 bis 19:00 Uhr**

Mittwoch **13:00 bis 18:00 Uhr**

Freitag **08:00 bis 28:00 Uhr**

**13:00 bis 18:00 Uhr**

Samstag **08:00 bis 12:00 Uhr**

### Altstoffsammelzentrum Gunskirchen

Krenglbacher Str. 30, Tel. +43 7246 202 75

#### Öffnungszeiten:

Montag **08:00 bis 12:00 Uhr**

Mittwoch **12:00 bis 18:00 Uhr**

Donnerstag **14:00 bis 18:00 Uhr**

Freitag **12:00 bis 18:00 Uhr**

Samstag **08:00 bis 12:00 Uhr**

#### Wichtige Hinweise:

- Die **ASZ** sind am **24. und 31. Dezember** sowie an den **Feiertagen geschlossen**
- Das **ASZ Mitterhoferstraße** wird **ab Dezember 2020** nur mehr als **Provisorium** mit **eingeschränkter Annahmeliste** geführt
  - Die **ASZ Thalheim** und **Gunskirchen** sind auch für **Welser nutzbar!**

## Wohnen im Dialog – Zusammen für eine gute Nachbarschaft!



Das Team von „**Wohnen im Dialog**“ (WiD) der Volkshilfe FMB ist eine Vor-Ort Unterstützung **im Auftrag der Stadt Wels und gemeinnütziger Bauvereinigungen**.

Das Angebot umfasst Hilfestellungen und Beteiligungsmöglichkeiten für Welser Bürger, insbesondere **Konfliktbegleitung in der Nachbarschaft, Einzugsbegleitung für Neuzugezogene** und **Aktionen im Siedlungsraum**.

#### Das Projekt „Wohnen im Dialog“ steht für:

- Die Bearbeitung von Anliegen und Problemen gemeinsam mit den Betroffenen
- Die Unterstützung des Engagements von Bewohnern
- Die Möglichkeit zur Umsetzung von Ideen im Wohngebiet
- Abendtermine und Hausbesuche nach Vereinbarung möglich

Grundsätzlich finden die Gespräche bei Bedarf am Bürostandort im Quartier Gartenstadt, Otto-Loewi-Straße 2, in Räumlichkeiten in Ihrer Nähe oder bei Ihnen zu Hause statt.

**Aufgrund der aktuellen Situation finden die Gespräche im Moment nur telefonisch statt.**

WiD ist zu folgenden Zeiten telefonisch für Sie erreichbar:

**Montag 09:00 – 12:00 Uhr**

**Dienstag 13:00 – 15:00 Uhr**

**Donnerstag 11:00 – 14:00 Uhr**

Tel. 0676 8734 7047 Maria Gruber

Tel. 0676 8734 7014 Sevil Kuş

## Zahnärztlicher Wochenend- und Feiertagsdienst

Der zahnärztliche Wochenenddienst wird an den angegebenen Samstagen, Sonn- und Feiertagen jeweils in der Zeit von 09:00 bis 11:00 Uhr in den Ordinationen der unten angeführten Zahnärzte durchgeführt:

- Dr. Wolfgang Schlecht** +43 7242 447 51  
Wels, Maximilianstraße 10 am 19. und 20. Dezember
- Dr. Stefan Schmidinger** +43 7242 476 67  
Wels, Rablstraße 40 am 24. und 25. Dezember
- Dr. Thomas Schmidinger** +43 7242 443 31  
Wels, Herrengasse 3 am 26. und 27. Dezember
- Dr. Anna Schröckner** +43 7243 544 45  
Marchtrenk, Linzer Straße 9/3 am 31. Dez. u. 1. Jänner 2021
- Dr. Erwin Christian Schwarz** +43 7245 321 41  
Stadl-Paura, Max-Pagl-Straße 6 am 2. und 3. Jänner
- DDr. Florian Six** +43 7242 470 310  
Wels, Ringstraße 11 am 6. Jänner
- DDr. Herfried Thaler** +43 7244 8129  
Sattledt, Tassilostraße 15 am 9. und 10. Jänner
- Dr. Kay Tschauner** +43 7242 9396 7540  
Thalheim, Traunufer Arkade 1 am 16. und 17. Jänner
- Dr. Andrea Vorauer** +43 7244 8941  
Sattledt, Schulstraße 12 am 23. und 24. Jänner
- Dr. Alice Wartinger** +43 7243 580 82  
Marchtrenk, Eichenstraße 1 am 30. und 31. Jänner

Aktuelle Notdienste-Zahnärzte, Apotheken und Rotes Kreuz sind auch immer aktuell im Internet unter

[www.zahnaerztekammer.at](http://www.zahnaerztekammer.at) zu finden!

Änderungen vorbehalten!

### Täglicher Ärzte-Notdienst

- Montag bis Freitag von 14:00 bis 7:00 Uhr Früh
- Samstag bis Montag von 7:00 bis 7:00 Uhr (auch an Feiertagen)

141



Notdienst-Rufnummer des Roten Kreuzes:

### FRAUENHAUS – FRAUENBERATUNG

Gewaltberatung | Rechtsberatung  
Sozial- und Lebensberatung | Prozessbegleitung

0 72 42 / 67 851

Mo-Do 8-16 Uhr, Fr 8-12 Uhr  
24 Stunden Notruf

Frauenhaus Wels, Postfach 66, 4600 Wels, 07242/67851  
office@frauenhaus-wels.at, www.frauenhaus-wels.at



## Apotheken-Kalender

### 1 Adler-Apotheke

Stadtplatz 13, Tel. +43 7242 490 16

### 2 Einhorn-Apotheke

Plobergerstraße 7, Tel. +43 7242 464 88

### 3 Falken-Apotheke (Lichtenegg)

Ecke Salzburger Str./Schulstr., Tel. +43 7242 454 22

### 4 Föhren-Apotheke (Noitzmühle)

Föhrenstraße 15, Tel. +43 7242 559 55

### 5 Hubertus-Apotheke (Vogelweide)

Ferdinand-Wiesinger-Straße 12, Tel. +43 7242 467 09

### 6 Linden-Apotheke (Gartenstadt)

Wimpassinger Straße 34, Tel. +43 7242 692 90

### 7 Schutzengel-Apotheke (Neustadt)

Eferdinger Straße 20, Tel. +43 7242 470 98

### 8 Steinbock-Apotheke (Pernau)

Hans-Sachs-Straße 80, Tel. +43 7242 474 04

### 9 Stern-Apotheke

Bahnhofstraße 11, Tel. +43 7242 467 11

### N Apotheke Wels-Nord

Oberfeldstraße 95, Tel. +43 7242 728 22

### W Apotheke im Welas Park

Ginzkeystraße 27, Tel. +43 7242 207 506

### F Franziskus-Apotheke

Oberfeldstraße 35, Tel. +43 7242 207 420

### S MAXINE Apotheke

Gunskirchner Straße 7, Tel. +43 7242 206 971

### G Sonnen-Apotheke (Gunskirchen)

Welser Straße 6, Tel. +43 7246 8700

### T Thalheim-Apotheke (Thalheim)

Rodlbergerstr. 35, Tel. +43 7242 430 07

### M1 Apotheke Zur Welser Heide Marchtrenk

Welser Straße 2, Tel. +43 7243 522 75

### M2 Stadt-Apotheke Marchtrenk

Linzer Str. 58, Tel. +43 7243 547 00-0

### M3 FOLARIS Apotheke Marchtrenk

Goethestraße 12, Tel. +43 7243 523 51

### B Apotheke Buchkirchen

Hauptstraße 15, Tel. +43 7242 211 991

### L Apotheke Zum goldenen Engel Lambach

Marktplatz 4, Tel. +43 7245 323 27

### V Vital Apotheke Stadl-Paura

Maximilian-Pagl-Str. 22, Tel. +43 7245 202 60

### WK Apotheke Weißkirchen

Untere Dorfstraße 7, Tel. +43 7243 56797

### Dezember

Do	17	5
Fr	18	6
Sa	19	T
<b>So</b>	<b>20</b>	<b>7</b>
Mo	21	3/M2
Di	22	4
Mi	23	F
Do	24	9
<b>Fr</b>	<b>25</b>	<b>W/L</b>
<b>Sa</b>	<b>26</b>	<b>1</b>
<b>So</b>	<b>27</b>	<b>2</b>
Mo	28	S
Di	29	N
Mi	30	8
Do	31	7

### Jänner 2021

<b>Fr</b>	<b>1</b>	<b>5</b>
Sa	2	6
<b>So</b>	<b>3</b>	<b>T</b>
Mo	4	5
Di	5	3/WK
<b>Mi</b>	<b>6</b>	<b>4</b>
Do	7	F
Fr	8	9
Sa	9	W/V
<b>So</b>	<b>10</b>	<b>1</b>
Mo	11	2
Di	12	S
Mi	13	N
Do	14	8
Fr	15	7
Sa	16	5
<b>So</b>	<b>17</b>	<b>6</b>
Mo	18	T
Di	19	6
Mi	20	3/M1
Do	21	4
Fr	22	F
Sa	23	9
<b>So</b>	<b>24</b>	<b>W/G</b>
Mo	25	1
Di	26	2
Mi	27	S
Do	28	N
Fr	29	8
Sa	30	7
<b>So</b>	<b>31</b>	<b>5</b>

### Februar 2021

Mo	1	6
Di	2	T
Mi	3	T
Do	4	3/M3
Fr	5	4
Sa	6	F
<b>So</b>	<b>7</b>	<b>9</b>
Mo	8	W/B
Di	9	1
Mi	10	2
Do	11	S

Apothekenruf 1455 und Apo-APP.

Näheres unter [www.apotheker.or.at](http://www.apotheker.or.at)

### Not- und Bereitschaftsdienst:

Montag bis Freitag ab 18:00 Uhr,

Samstag ab 12:00 Uhr,

Sonn- und Feiertage ab 09:00 Uhr

(bis jeweils 09:00 Uhr des Folgetages)

Änderungen vorbehalten!

# CORONAVIRUS

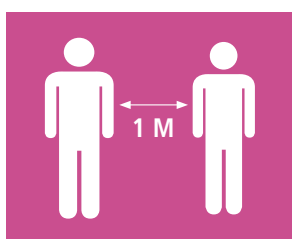


Zum Schutz für Sie und Ihre Mitmenschen gilt:



## Schutzmaskenpflicht

Mund und Nase bitte bedecken, wo es **vorgeschrieben** ist!



## 1 Meter Abstand halten

Allgemeine Verhaltensregeln:



### Hände waschen bzw. desinfizieren

Regelmäßig die Hände für etwa 30 Sekunden mit warmem Wasser und Seife waschen bzw. desinfizieren!

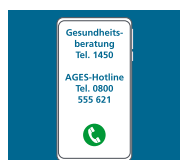
**Hustenetikette einhalten**  
Husten und Niesen in ein Papiertaschentuch oder in die Ellenbeuge!



### Begrüßen

Kein Händeschütteln!

**Risikogruppen**  
Kein direkter Kontakt zu Risikogruppen!



### Wichtige Telefonnummern

Bei Symptomen bitte **1450** oder **0800 555 621** anrufen!

Danke für Ihre Kooperation! Bleiben wir gesund!

**#WELSWIRGEMEINSAM**

# COVID-19 - Schutzmaßnahmen