

# WELS INFORMIERT

AMTSBLATT DER STADT WELS

58. Jahrgang / Montag, 16. November 2020 / Nummer 9 . [wels.at](http://wels.at)



WELS

## Eröffnet: Stadttheater und Amtsgebäude Greif

Näheres auf den  
Seiten 8 bis 10



Wichtige Infos aus  
dem Krisenstab

Seite 5

Fünf Jahre Bürgermeister  
Dr. Andreas Rabl

Seite 6-7

1.000 neue Bäume für  
die Stadt Wels

Seite 14-15

# Inhalt

Schwerpunktkontrollen  
vor Volksschulen..... 4

Wichtige Informationen  
aus dem Krisenstab ..... 5

Fünf Jahre Bürgermeister  
Dr. Andreas Rabl..... 6-7

Zeitkapsel im neuen  
Amtsgebäude Greif..... 10

Gemeinderats-Schwerpunkte  
Bildung und Pflege ..... 11

Wels ist für den  
Winter vorbereitet ..... 12

1.000 neue Bäume für  
die Stadt Wels ..... 14-15

Osttangente ist nun  
topmodern beleuchtet... ..16

Welser Verkehrswege  
besser markiert..... 17

Wels Kultur wird nachhaltiger  
und offener ..... 18-19

130 Jahre Welser  
Stadtbücherei .....21

Viele Neueröffnungen und  
Betriebsansiedlungen ...22-23

Wels gedachte der Opfer  
des Nationalsozialismus.... 25

Aktivpass -Ausgabe ab  
Montag, 23. November..... 35

Stellenausschreibungen  
der Stadt Wels .....43-45

## Der Wochenmarkt wird einladender

Die Pläne zur **Attraktivierung** des **Wochenmarktgeländes** liegen vor. Vorbehaltlich der Zustimmung des Gemeinderates am Montag, 14. Dezember investiert die Stadt dafür netto **rund 1,6 Mio. Euro**.

Ziel ist es, das Erscheinungsbild in der **Markthalle** (siehe Ansicht r.) und am **Freigelände** sowie die **Technik** zu **erneuern**. **Nähere Infos** dazu sind in dieser Amtsblatt-Ausgabe auf **Seite 13** zu finden.



### Impressum:

**Medieninhaber und Herausgeber:** Magistrat der Stadt Wels, Rathaus, 4600 Wels.

**Hersteller:** Landesverlag Druckservice, Boschstraße 29, 4600 Wels.

**Redaktion:** Stabstelle Öffentlichkeitsarbeit des Magistrates der Stadt Wels, Rathaus, 4600 Wels.

**Inserate:** Landesverlag Druckservice, Boschstraße 29, Tel. +43 7242 2080.

**Beteiligung:** Zu 100 % im Eigentum des Magistrates der Stadt Wels.

**Blattlinie:** Informationen amtlichen und allgemeinen Charakters.

**Anmerkung:** Der Herausgeber weist darauf hin, dass er sich nicht verpflichtet, externe Beiträge abzudrucken und dass aus Platzgründen oder durch Beschlüsse der Redaktion Textänderungen möglich sind.

**Aus Gründen der leichteren Lesbarkeit wird auf eine geschlechterspezifische Differenzierung verzichtet. Entsprechende Begriffe und Formulierungen gelten im Sinne der Gleichbehandlung selbstverständlich für beide Geschlechter.**





## Liebe Welserinnen und Welser!

Corona hat uns nach wie vor fest im Griff, der Anfang November verhängte Lockdown macht uns allen schwer zu schaffen. Insbesondere die Reduzierung der sozialen Kontakte auf ein Minimum ist für manche schwer verkraftbar. Geschlossene Restaurants und abgesagte Veranstaltungen sind die Folge der verhängten abendlichen Ausgangssperre, der wirtschaftliche Schaden wird sich erst in Zukunft abschätzen lassen. Unabhängig davon steht der Schutz vor allem unserer älteren und kranken Mitbürger im Vordergrund, das Leben und die Gesundheit bleiben unser höchstes Gut.

### Wir arbeiten für die Zukunft

Vor ziemlich genau fünf Jahren bin ich als Bürgermeister angelobt worden. Eine Aufgabe, die ich noch immer gerne wahrnehme. In den letzten Jahren konnten wir viele Projekte realisieren, Reformen umsetzen und Vorhaben verwirklichen. Mir persönlich waren die Belebung der Innenstadt und die Renovierung des Stadttheaters Greif besondere Anliegen. Wesentlich waren aber sicher auch der Ausbau der Kinderbetreuung, die Ordnung der Finanzen und der Schuldenabbau sowie die Magistratsreform.

### Arbeit schaffen – Wirtschaft fördern

Zur Stärkung der Wirtschaft werden wir aber auch im nächsten Jahr viel investieren. Das wichtigste Vorhaben dabei sind die Sanierung des Kaiser-Josef-Platzes, die Attraktivierung des Wochenmarktes, die Erneuerung und der Ausbau der Parkanlagen und der Neubau von zwei Kindergärten und einer Ganztagschule.

### Wir halten zusammen

Gerade wegen Corona werden wir dieses Jahr eine sehr ruhige Adventzeit erleben. Diese Zeit bietet auch die Gelegenheit, über die Bedeutung von Zusammenhalt und Hilfsbereitschaft nachzudenken. Diese beiden Werte entscheiden letztendlich auch darüber, wie erfolgreich wir diese Krise bewältigen werden. Halten wir daher zusammen, unterstützen wir uns gegenseitig, aber vor allem: Bleiben wir gesund!

### Wels lässt niemanden im Stich

In der Stadt arbeiten wir jetzt mit Hochdruck daran, die negativen Folgen der Corona-Krise abzufedern. Dies betrifft vor allem die steigende Arbeitslosigkeit und die enormen Herausforderungen für die Wirtschaft. In Wels sind besonders die Kaufleute, aber auch die Gastronomie und die Dienstleister vom Lockdown betroffen. Es ist daher gerade jetzt wichtig, zusammenzuhalten, sich gegenseitig zu unterstützen und in Wels einzukaufen. Mein Appell an alle Welser ist daher, ab und zu ein Mittagessen vom Wirt von nebenan zu kaufen, jetzt in der Vorweihnachtszeit so viel wie möglich die örtlichen Händler und Geschäfte zu frequentieren und auch einmal ein virtuelles Konzert im Internet anzusehen.

**Ihr Bürgermeister  
Dr. Andreas Rabl**



Das nächste  
Amtsblatt erscheint  
am Montag,

**14. Dezember**



### Greif-Gruß in die Zukunft

Damit die Welser in ferner Zukunft über die aktuelle Zeit in der Stadt Bescheid wissen, wurde in eine Wand im neuen **Amtsgebäude Greif** (Rainerstraße 2) eine **Zeitkapsel** mit Gegenständen aus den verschiedensten Bereichen (siehe Bild I.) eingebracht.

Wann auch immer die Kapsel gefunden wird – ob in einigen Jahrzehnten oder gar Jahrhunderten – die Entdecker werden sich über das **Leben in Wels im Jahr 2020** ein **anschauliches Bild** machen können.

**Näheres dazu** gibt es in dieser Amtsblatt-Ausgabe auf **Seite 10** zu lesen!



## Es ist höchste Zeit für Verantwortung und Zusammenhalt!

Liebe Welserrinnen!  
Liebe Welsler!

In meiner Tätigkeit als Gesundheitsreferentin der Stadt Wels ist 2020 ohne Zweifel eines der herausforderndsten Jahre. COVID 19 fordert von uns allen Einschränkungen und besondere Vorsicht.

Nur gemeinsam können wir diese Pandemie in ihre Schranken weisen.

Darum appelliere ich nochmals an die gesamte Bevölkerung: Auch wenn es schon viele wissen, bitte

- **Halten Sie Abstand**
- **Achten Sie auf Hygiene**
- **Tragen Sie eine Mund-Nasen-Schutz Maske**

und vor allem auch

- **Reduzieren Sie Sozialkontakte auf das Notwendigste!**

So schützen Sie sich und andere!

Ganz viele machen schon mit und halten sich an die Maßnahmen. Nun gilt es auch jene zu überzeugen, die leider immer noch skeptisch sind beziehungsweise diese weltweite Krankheit verharmlosen.

Mein besonderer Dank gilt an dieser Stelle dem Team des Gesundheitsdienstes sowie allen übrigen Mitarbeitern des Magistrats der Stadt Wels, die bei der Kontaktverfolgung und in den verschiedenen Bereichen des Krisenmanagements Großartiges leisten!

Darüber hinaus danke ich ganz herzlich allen Mitarbeiterinnen und Mitarbeitern im Gesundheitsbereich und allen Beschäftigten, die in systemrelevanten Berufen tätig sind.

Eines ist aber ganz sicher. Es wird es eine Zeit nach Corona geben!

Ich freue mich ganz genau wie Sie, wieder Familie und Freunde zu treffen und zu umarmen. Jetzt auf diese Zeit hinzuarbeiten, lohnt sich ganz bestimmt!

Ihre

**Vizebürgermeisterin Silvia Huber**  
Referentin für Gesundheit, Umwelt und Frauen

## Schwerpunktkontrollen werden fortgesetzt



Wie den Medien zu entnehmen war, hat das **Stadtpolizeikommando** Wels in jüngster Zeit bei **Schwerpunktkontrollen vor Volksschulen** im Stadtgebiet mehr als 400 Geschwindigkeitsübertretungen festgestellt. Für Sicherheitsreferent Vizebürgermeister Gerhard Kroiß zeigt dieses Ergebnis, dass diese **Überprüfungen verstärkt fortgesetzt** werden müssen.

Um die Schulwege für die Kinder noch sicherer zu machen – und zur Bewusstseinsbildung – sei es

**zusätzlich** erforderlich, die betreffenden **Autofahrer gleich an Ort und Stelle anzuhalten**: Denn bei der Zustellung der Anonymverfügung einige Wochen später können sich die meisten Lenker oft gar nicht mehr erinnern, wann und wo sie zu schnell gefahren sind.

Das alles soll dazu beitragen, die Fahrzeuglenker **noch besser** für die Einhaltung der Geschwindigkeitsbeschränkungen im Nahbereich von Schulen zu **sensibilisieren**.

## Wels startete wieder Einkaufs- und Lieferservice

Am Montag, 9. November nahm die Stadt Wels für die **COVID-19-Hauptrisikogruppen** das aus dem Frühjahr bekannte **Einkaufs- und Lieferservice** wieder auf.

Das Angebot richtet sich an alle Welsler im Alter **ab 60 Jahren**, Personen in der Risikogruppe mit **gesundheitlicher Beeinträchtigung** und an Personen, die wegen COVID-19 in **Quarantäne** sind und im Familienkreis niemanden haben, der für sie Einkäufe erledigen kann.

Die betroffenen Welsler können **Montag bis Freitag von 08:00 bis 13:00 Uhr** unter der **Service Nummer** Tel. +43 7242 235 4400 **Grundnahrungsmittel**,

**Hygieneartikel** und **Arzneimittel** bestellen.

Bücher und Medien sind diesmal nicht mit dabei, da die Hauptstelle der Stadtbücherei (Maria-Theresia-Straße 33) – wie bereits berichtet – weiterhin geöffnet bleibt. Eine Ausnahmeregelung besteht natürlich für Personen, die sich in Quarantäne befinden.

Die **Bestellungen** werden von Mitarbeitern der Stadt **entgegengenommen** und nach dem Einkauf direkt ausgeliefert. Die Lieferung ist kostenlos, der Einkauf muss **bar bezahlt** werden. Anders als im Frühjahr ist diesmal auch eine Vorbestellung für die folgenden Tage möglich.



# Infos aus dem Krisenstab

Die von der Bundesregierung und der Landesregierung vorgegebenen COVID-19-Maßnahmen werden von der Stadt Wels umgesetzt (siehe nachstehender Text und Kas-ten rechts):

Im Bereich der Betreuung und Pflege von **älteren Menschen** galt bei Drucklegung des Amtsblattes **ab Dienstag, 10. November** das vom **Land Oberösterreich** erlassene **14-tägige Besuchsverbot** in Alten- und Pflegeheimen.

Davon betroffen sind auch die vier städtischen **Häuser der Seniorenbetreuung** Leopold Spitzer (Hans-Sachs-Straße 22), Noitzmühle (Föhrenstraße 19), Vogelweide-Laahen (Oberfeldstraße 52) und Neustadt (Flurgasse 40). **Weiterhin möglich** sind natürlich auch dort **Sterbe-Begleitung** für Angehörige, **Seelsorge** und Begleitung in **kritischen Lebensphasen**.

**Deutschkurse finden eingeschränkt statt**

Anders als bei der städtischen Volkshochschule – dort sind, wie berichtet, alle Veranstaltungen abgesagt – können die **Deutschkurse** nach dem **Integrationsgesetz** sowie für erforderliche **Berufs- und Weiterbildungen** auch **weiterhin** stattfinden. Nähere **Informationen** dazu gibt es bei der zuständigen Dienststelle Schule, Sport und Zukunft unter Tel. 43 7242 235 4190 (Mag. Brigitte Greifeneder).

**Virtuelle Buchpräsentation aus dem „Studio 17“**

Die **Präsentation** des vierten Bandes der **Buchreihe „Nationalsozialismus in Wels“** durch Kulturstadtrat Johann Reindl-Schwaighofer, MBA, erfolgt nun **virtuell** aus dem vom Sommer bestens bekannten **„Studio 17“** im Medienkulturhaus (Pollheimerstraße 17).

Der Link für die Übertragung am **Donnerstag, 3. Dezember** um **17:00 Uhr** wird [www.medienkulturhaus.at/studio17](http://www.medienkulturhaus.at/studio17) lauten, es wird auch wieder eine Einbindung auf [www.wels.gv.at](http://www.wels.gv.at) geben. Der **ursprünglich geplante Termin** am Donnerstag, 19. November um 18:30 Uhr im Herminenhof (Maria-Theresia-Straße 33) ist damit **hinfällig**.

**Infos zu Frauen-Veranstaltungen**

Der für **Freitag, 20. November** um **15:00 Uhr** geplante **Frauen-spaziergang** wird **abgesagt**. Die am **Donnerstag, 25. November** beginnenden Aktionen zum Thema **„16 Tage gegen Gewalt an Frauen“** können aus heutiger Sicht unter Einhaltung der geltenden COVID-19-Vorschriften stattfinden. Ob und wie der für **Dienstag, 1. Dezember** um **18:30 Uhr** geplante nächste **Frauen-Stammtisch** mit Vizebürgermeisterin Silvia Huber über die Bühne gehen kann, wird gerade geprüft. Zu beiden Punkten folgen zeitgerecht entsprechende Details.



## Coronavirus

### Aktuelle Maßnahmen


Alle aktuellen Maßnahmen und Informationen rund um die Coronavirus-Krise finden Sie im Internet unter

[wels.at/coronavirus](http://wels.at/coronavirus)

## CORONAVIRUS



### Was ist geschlossen oder abgesagt?

-  Im **Stadttheater** und in der **Stadthalle** finden keine Veranstaltungen statt
-  **Kurse** und **Vorträge** der städtischen **Volkshochschule** sind abgesagt
-  Die **Stadtmuseen Burg** und **Minoriten** sowie das **Medien Kultur Haus** sind geschlossen
-  Das **Welios** ist geschlossen
-  Die **Einrichtungen der Seniorenbetreuung** sind geschlossen, darunter auch die
-  **Generationentreffs** (Ausnahme: Ausgabe Aktivpass, siehe Seite 35)
-  Der **Wissensbus** hat den Betrieb eingestellt
-  **Hallenbad** und **Sauna** im **Welldorado** sind geschlossen
-  Die **Eishalle** ist geschlossen, und die **Eislaufkurse** fallen aus
-  Die **Jugendtreffs** sind geschlossen
-  Die **Skaterhalle** ist geschlossen
-  Der **Tiergarten** ist geschlossen
-  Der **Kunstweihnachtsmarkt** in der Burg ist abgesagt
-  Der **Adventmarkt** in der **Noitzmühle** ist abgesagt

### Was ist offen oder kann stattfinden?

-  Alle **Amtsgebäude** während der Öffnungszeiten
-  **Heiraten am Standesamt** ist mit gewissen Einschränkungen weiterhin möglich
-  Öffentliche **Grünanlagen** und **Parks** sowie der **Stadtfriedhof**
-  **Marienwarte** am Reinberg (nur mit MNS-Maske)
-  **Tierheim Arche Wels**
-  **Kinderbildungs- und Betreuungseinrichtungen**
-  Städtische **Pflichtschulen**
-  **Sportanlage Mauth** für Hobby-Sportler
-  **Wochenmarkt** sowie alle weiteren **Märkte** (pro Besucher gilt die Zehn-Quadratmeter-Regelung, keine Konsumation vor Ort)
-  **Stadtbücherei** (zum Ausleihen von Büchern und Medien)



[www.wels.at/coronavirus](http://www.wels.at/coronavirus)

## Die zehn erfolgreichsten Vorhaben

### • **Schuldenabbau**

Eines der größten Vorhaben von Bürgermeister Dr. Andreas Rabl war es, den übernommenen Schuldenberg von **knapp 70 Mio. Euro** abzubauen. Der Rechnungsabschluss des vergangenen Jahres 2019 weist einen **Rekordüberschuss** von **16,7 Mio. Euro** auf, und die **Schulden** konnten auf **15,2 Mio. Euro reduziert** werden.

### • **Magistratsreform**

Um die finanzielle Situation der Stadt Wels zu entlasten, war es notwendig, **Reformprozesse** einzuleiten. Die **Aufbau- und Ablauforganisation** im Haus wurde dazu neu konzipiert.

### • **Belebung der Innenstadt**

Im Innenstadt-Bereich wurden die **Bäckergasse**, die **Schmidtgasse** und der **Stadtplatz** saniert und renoviert. Auch der historische Wasserturm wurde restauriert. Größtes Projekt derzeit ist der Umbau des **Kaiser-Josef-Platzes**.

### • **Neues Amtsgebäude und Renovierung des Stadttheaters**

Mitte November werden die ersten Magistratsmitarbeiter an ihren **neuen Arbeitsplatz** übersiedeln. Der Neubau des Amtsgebäudes und die zeitgleiche Sanierung des Stadttheaters gehörten ebenfalls zu den größten Projekten unter der Führung von Dr. Andreas Rabl.

### • **Sicherheit für Wels**

Die **Polizeiinspektion Innenstadt** übersiedelte von der Roseggerstraße auf den **Kaiser-Josef-Platz** in das neue Greif-Gebäude. Bürgermeister Dr. Rabl ist es auch gelungen, eine **Polizeischule** in Wels anzusiedeln.

### • **Mehr Kinderbetreuungsplätze**

Heuer erfolgte der Spatenstich für den **Kindergartenneubau** in der **Pernau**. Dort entstehen insgesamt fünf Kindergarten- und zwei Krabbelstübengruppen. Anschließend wird der in die Jahre gekommene Kindergarten in der **Lessingstraße** abgerissen und wieder **neu aufgebaut**.

### • **Pflege & Seniorenbetreuung**

Auch in der Seniorenbetreuung wurden neue Plätze geschaffen. Im Sommer 2018 konnte das **Haus Leopold Spitzer** in der Hans-Sachs-Straße eröffnet werden. 72 Menschen haben dort seither ein neues Zuhause gefunden. In der **Linzer Straße** entsteht derzeit von der Welser Heimstätte ein Haus für **Generationenwohnen**. Insgesamt 66 Wohnungen werden dort speziell für ältere, noch selbständige Menschen gebaut.

### • **Verkehr & Mobilität**

Ein großes Vorhaben, das im Jahr 2019 realisiert wurde, war der Neubau der **Anschlussstelle Wels Wirtschaftspark** in Wimpassing an der A8 Innkreis Autobahn. 2017 erfolgte der Spatenstich für das größte und modernste **ÖBB-Parkdeck** Oberösterreichs beim Hauptbahnhof in Wels. Das Parkdeck bietet Platz für 545 PKWs und 490 Fahrräder.

### • **Integration**

Integration beginnt bei den Kleinen, weshalb in Wels bereits in den Kinderbildungs- und -betreuungseinrichtungen damit begonnen wird. Insgesamt **45 Sprachpädagogen** unterrichten Kinder ab drei Jahren in der deutschen Sprache.

### • **Umwelt & Klima**

Im Bereich Umwelt zählt der **Masterplan Parkanlagen** zu den größten Vorhaben, die kontinuierlich umgesetzt werden.

# Wels hat sich verä Bürgermeister Dr.

**Dr. Andreas Rabl wurde am Montag, 9. November 2015 als neuer Bürgermeister der Stadt Wels angelobt. Er ist mit einem umfassenden Konzept in das Bürgermeisterbüro eingezogen und hat kontinuierlich seine Vorhaben für Wels umgesetzt.**

Dafür war auch ein **einheitlicher Auftritt** nach außen wichtig. Das mittlerweile etablierte **bunte „W“** mit den Botschaften **„Wels pulsiert“**, **„Wels verbindet“** und **„Wels ermöglicht“** zieht sich durch alle Bereiche der Stadt und untermauert die Neuerungen und Veränderungen.

### **Viele Reformen durchgeführt**

Der 48-Jährige Familienvater schaffte es in den vergangenen fünf Jahren u.a., **Schulden abzubauen**, **Betriebe anzusiedeln**, die **Kinderbetreuung auszubauen**, **Misstände zu beseitigen** und die **Innenstadt zu attraktivieren** (Details siehe Kasten links).





# ndert: Fünf Jahre Andreas Rabl



## Top-Bewertungen für Stadt Wels

Der eingeschlagene Kurs hat sich bezahlt gemacht: Die Direktion für Inneres und Kommunales (IKD) hat Wels als einziger der oberösterreichischen Statutarstädte die **Bestnote „1“** für ihre **Bonität** gegeben. In dem **Zukunftsrating** der Beratungsfirma Pöchhacker Innovation Consulting schaffte Wels den **1. Platz in Oberösterreich** und den 6. Platz österreichweit. Die **Welser Kinderbetreuung** benotete eine **AK-Studie mit 1A+**, und auch beim **leistbaren Wohnen** liegt Wels mit einer durchschnittlichen Nettomiete von 9,80 Euro im **Spitzenfeld**.

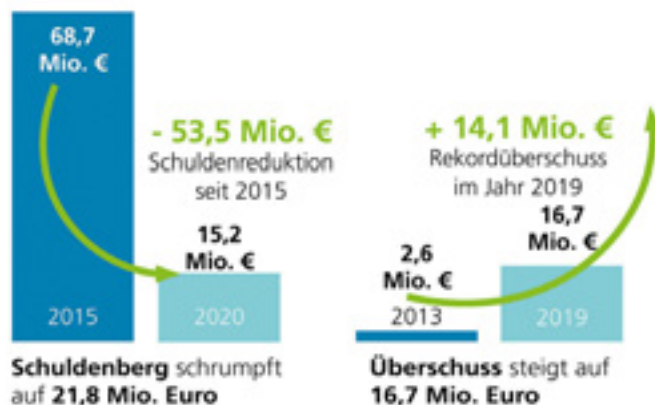
## 2020: Geprägt durch COVID-19

Am Montag, 9. März wurde der erste Welser positiv auf das **Coronavirus** getestet. Seither beherrscht das Virus nahezu das gesamte Geschehen in der Stadt. Die **Auswirkungen** der beiden Lockdowns sind vor allem für die Wirtschaft und den Tourismus massiv. Wels hat im ersten Lockdown schnell reagiert, um die finanziellen Schäden **für Gewerbetreibende** zu mildern. Die Stadt rechnet mit einem Kommunalsteuerrückgang von 4 bis 5 Mio. Euro pro Jahr. Auch die Bundesertragsanteile haben sich reduziert. Insgesamt werden die **Einkommenseinbußen** bei etwa **20 Mio. Euro** liegen.

## Bürgermeister Dr. Andreas Rabl:

„Ich blicke mit Stolz auf die vergangenen Jahre zurück. Wir konnten vieles erreichen und umsetzen. Ganz besonders freut mich, dass heute viele Menschen wieder stolz darauf sind, Welser zu sein. Wir leben in einer der schönsten Städte des Landes, das dürfen wir nie vergessen. Es liegen allerdings große Herausforderungen vor uns. Ich freue mich auf das kommende Jahr und auf die Arbeit für Wels.“

## SCHULDEN ABGEBAUT



## Wichtigste Vorhaben für die Zukunft

Eines der größten Vorhaben für das Jahr 2021 wird die **Attraktivierung** des **Wochenmarktes** werden. Dieser soll nicht einfach nur ein Umschlagplatz für saisonale und regionale Produkte sein, sondern in weiterer Folge auch ein Wohlfühlplatz für die Welser und Touristen werden.

Im Frühjahr 2021 starten die Umbauarbeiten für die **Neugestaltung** des **Kaiser-Josef-Platzes**. Die Arbeiten sollen Ende des Jahres abgeschlossen sein. Die Kosten sind mit 7 Mio. Euro kalkuliert.

Der **Masterplan Parkanlagen** wird ebenfalls nächstes Jahr konsequent weiterverfolgt. 36 Prozent der Parkanlagen wurden von der Stadtgärtnerei bereits attraktiviert, 18 Prozent befinden sich in Bearbeitung, und 46 Prozent sollen in den kommenden fünf bis sechs Jahren umgesetzt werden. Bis zum Jahr 2025 werden dafür weitere 2,7 Mio. Euro investiert.

Die Themen **Arbeit und Wirtschaft** werden das gesamte kommende Jahr bestimmen. Für Wels wird es wichtig sein, die Behördenverfahren rasch abzuwickeln, um Investitionen zu ermöglichen.

Nach dem Kindergartenneubau in der Negrellistraße wird der in die Jahre gekommene **Kindergarten** in der Lessingstraße abgerissen und neu aufgebaut. Geplant ist hier eine Betreuungseinrichtung mit zwei Krabbelstuben- und fünf Kindergartengruppen.

Auf einem städtischen Grundstück unmittelbar neben dem jetzigen Standort entsteht das neue ASZ-Areal in der Mitterhoferstraße. Das **ASZ-Ost** sichert damit die **Abfallentsorgung** in der Pernau. Die Kosten für die Neuerrichtung belaufen sich auf 1,1 Mio. Euro.

Am Gelände des Zentralen Betriebsgebäudes (ZBG) der Stadt (Schießstättenstraße 50) wird das neue **Feuerwehrbootshaus** errichtet. Außerdem soll dort auch die **Feuerwache Pernau** ihre neue Bleibe finden.

Ab dem Schuljahr 2021/2022 ist durch die Führung der **Mittelschule 5 Neustadt** als **Ganztagschule** (GTS) gewährleistet, dass in jedem Stadtteil ein GTS-Angebot besteht. Derzeit sind mehr als 200 Nachmittagsbetreuungsplätze frei. Manche Standorte würden allerdings mehr Plätze benötigen, deshalb wird ab nächstem Jahr die **schulübergreifende Nachmittagsbetreuung** umgesetzt.

Schwerpunktthemen werden im Jahr 2021 weiterhin die Bereiche **Verkehrssicherheit und Rad-Mobilität** sein.

In den vergangenen Wochen wurden nicht nur die Arbeiten zur Neugestaltung des Stadttheaters Greif in der Rainerstraße 2 planmäßig fertiggestellt: Auch das an selbiger Adresse errichtete neue Amtsgebäude konnte trotz der Alltagseinschränkungen durch die Corona-Pandemie termingerecht finalisiert werden.

Nachdem die vergangenen Tage dazu genutzt wurden, das neue Kundencenter und die Besprechungsräume im Erdgeschoß sowie die Büroflächen im ersten und zweiten Stock einzurichten, **übersiedeln die Mitarbeiter nun – gestaffelt zwischen Mitte und Ende November – an ihre neuen Arbeitsplätze.**

In Summe wurden im neuen Amtsgebäude ein **Kundencenter** samt Besprechungsräumen

im Erdgeschoß sowie **Büroräumlichkeiten für 130 Mitarbeiter** in den Obergeschoßen geschaffen. Die insgesamt **54 modern ausgestatteten Büros** bieten Platz für eine, zwei beziehungsweise vier Personen. Darüber hinaus stehen den Mitarbeitern Kommunikations-, Besprechungs- und Aufenthaltsbereiche (z.B. Teeküchen) zur Verfügung.

#### Empfangsbereich mit Kundencenter und Infopoint

Bei der Planung des neuen Amtsgebäudes Greif wurde besonderer Wert auf einen **möglichst großen Servicecharakter für die Welser Bürger** gelegt. Dies spiegelt sich vor allem im Eingangsbereich und dem dort angesiedelten **Kundencenter** samt **Infopoint** wider.

Beim **Infopoint im Foyer** kön-

# Amtsgebäude geht in Betrieb



*Die Mitarbeiter der städtischen IT hatten bei der Übersiedelung ihrer eigenen und anderer Dienststellen ins Greif alle Hände voll zu tun.*



*Der Eingangsbereich zu den Besprechungsräumen des Kundencenters samt Wartebereich.*

nen Bürger generelle Informationen einholen, Unterlagen abgeben und Termine für Kundengespräche mit den zuständigen Sachbearbeitern beziehungsweise Experten vereinbaren. Diese **Besprechungen** und Termine werden in einem der sechs modern ausgestatteten Besprechungsräume des **Kundencenters** durchgeführt. Dabei ist es so, dass entweder der zuständige Sachbearbeiter aus dem Büro im Erdgeschoß oder ein Fachexper-

te aus dem „Backoffice“ (1. und 2. Obergeschoß) zum Kunden kommt. Die Bürger werden somit direkt im Erdgeschoß betreut und müssen nicht mehr in die Büros der Mitarbeiter in den Obergeschoßen gehen. Die **Vorteile** für Bürger und Mitarbeiter liegen dabei auf der Hand: Rasche, kompetente und individuelle Kundenbetreuung, keine Wege im Haus sowie Sicherheit und konzentriertes Arbeiten für die Mitarbeiter in den Obergeschoßen.



*Topmodern ausgestattet sind die Arbeitsplätze für die Mitarbeiter im neuen Amtsgebäude Greif.*



# Greif



## Beginn des Dienstbetriebes im Amtsgebäude Greif

**Ab Dienstag, 24. November, 08:00 Uhr**

- Stadtrechnungshof
- Abteilung **Bildung und Kultur** mit den **Dienststellen Kinderbetreuung** sowie **Veranstaltungsservice und VHS**

ACHTUNG: Wegen der Übersiedelung vom alten ins neue Amtsgebäude ist in diesen Dienststellen zwischen Donnerstag, 19. November, 12:00 Uhr und Montag, 23. November, 16:30 Uhr kein Parteienverkehr im alten und neuen Amtsgebäude.

**Ab Dienstag, 1. Dezember, 08:00 Uhr**

- Abteilung **Bezirksverwaltung** mit der **Dienststelle Bau-, Gewerbe und Verkehrsangelegenheiten**
- Abteilung **Baudirektion** mit der **Dienststelle Stadtentwicklung**

ACHTUNG: Wegen der Übersiedelung vom alten ins neue Amtsgebäude ist in diesen Dienststellen zwischen Donnerstag, 26. November, 12:00 Uhr und Montag, 30. November, 16:30 Uhr kein Parteienverkehr im alten und neuen Amtsgebäude.

**Wichtig: Die Telefondurchwahlen sowie die E-Mail-Adressen der jeweiligen Mitarbeiter bleiben unverändert.**

**Service- und Öffnungszeiten:** Montag, Dienstag und Donnerstag jeweils von 08:00 bis 13:00 Uhr und von 14:00 bis 16:30 Uhr, Mittwoch von 08:00 bis 13:00 Uhr und Freitag von 08:00 bis 12:30 Uhr.

## One-Stop-Shop im Amtsgebäude Greif

Zahlreiche One-Stop-Shop-Leistungen können direkt bei den Mitarbeitern am Infopoint abgewickelt werden:

### Kultur und Veranstaltungen

- Verkauf von Einzelkarten für städtische Kulturveranstaltungen
- ABO-Card-Verkauf für städtische Theater- und Konzert-Abos
- Kursanmeldungen für die Volkshochschule Wels
- Verkauf von Volkshochschul-Gutscheinen
- Vermietung von Räumlichkeiten der VHS Pernaun und Noitzmühle
- Informationen über die Vermietung von städtischen Veranstaltungsräumlichkeiten (Stadttheater, Minoriten, Stadthalle etc.)

### Kinderbetreuung

- Vormerkung für Kinderbildungs- und betreuungseinrichtungen
- Änderungsmeldung während des Jahres
- Anmeldungen für die Journaldienste
- Anfragen zur Beitragsverrechnung
- Abmeldung von Kindern
- Vormerkungsbestätigungen (Vorlage für AMS und Sozialhilfe)

### Bau-, Gewerbe- und Verkehrsangelegenheiten

- Entgegennahme von Ansuchen
- Beratung im Rahmen von Verfahren
- Erteilung von Auskünften

### Allgemeines

- Terminvereinbarung für alle Kundentermine im Amtsgebäude Greif
- Ausgabe von Info- und Werbematerial
- Allgemeine Auskünfte
- Ausgabe und Annahme von Formularen

Die **angebotenen Leistungen** betreffen die **im Amtsgebäude Greif befindlichen Bereiche**. Das **Bürgercenter im Rathaus bleibt** wie bisher **mit seinen Leistungen bestehen**.



*Ein erster Eindruck vom Foyer des neuen Greif-Amtsgebäudes. Im Hintergrund ist der Infopoint zu sehen.*

# Zeitkapsel im neuen Amtsgebäude Greif

Damit die Welser in ferner Zukunft über die aktuelle Zeit in der Stadt Bescheid wissen, wurde in eine Wand im neuen Amtsgebäude Greif (Rainerstraße 2) eine Zeitkapsel eingebracht.

Neben einem Brief des amtierenden Bürgermeisters Dr. Andreas Rabl ist auch der Vertrag über den Kauf des Mittelteils des ehemaligen Hotels Greif durch die Stadt enthalten. An dieses erinnern weiters Kaffeegeschirr, Aschenbecher und Menükarte des einstigen Hotel-Cafés. Das archäologische Erbe der Stadt ist mit Fundmaterial aus der Römerzeit sowie einem Ratgeber dokumentiert, die nähere Theater-Zukunft mit den Theater- und Konzertspielplänen.

## Erinnerungen an das Jahr 2020

Aktuelle Ereignisse sind durch das Amtsblatt (Oktober 2020) und einen USB-Stick mit Fernsehbeiträgen eines Lokalsenders dokumentiert, das Welser Erscheinungsbild durch einen Stadt- und Regionsplan sowie Fotos mit Stadtansichten. Auch ein Anstecker mit dem seit 2017 geltenden Markenauftritt mit dem bunten „W“ samt Schriftzug „Wels“ ist mit dabei.

An die COVID-19-Pandemie erinnern Mund-Nasen-Schutz und Desinfektionstuch, eine Zeitung



„Wir leben in einer spannenden Zeit – und ein Teil davon wird heute für die Zukunft konserviert. Wann auch immer die Zeitkapsel im Greif gefunden wird – ob in einigen Jahrzehnten oder gar Jahrhunderten – die Entdecker werden sich über das Leben in Wels im Jahr 2020 ein anschauliches Bild machen können“, betonen Bürgermeister Dr. Andreas Rabl sowie die Stadträte Johann Reindl-Schwaighofer, MBA (Kultur und Bildung) und Peter Lehner (Bauen und Stadtentwicklung).

vom Montag, 16. März 2020 (Tag des Lockdowns), ein Infoblatt mit Verhaltensregeln sowie ein Be-

richt über Auswirkungen auf den Arbeitsmarkt.

Als weiteres großes Thema sind Energiewende und Umweltschutz vertreten – und zwar mit einem Plastiksackerl (Auslaufmodell) und einem Bio-Sackerl (Zukunftsmodell), Produkten aus Papier (Strohhalme, Wattestäbchen, Verpackungsmaterial), einem Ratgeber „Raus aus einem Meer von Plastik“, Werbeprospekten für E-Autos sowie ebenfalls mehreren Zeitungs- und Zeitschriftenartikeln.

Damit die künftigen Finder auch eine Ahnung vom heutigen digitalen Alltag bekommen, sind eine CD mit aktuellen Musik-Hits und ein Überblick über Strea-

ming-Dienste, ein Mobiltelefon sowie ein Kino- und Fernsehprogramm in der Kapsel.

Und das Thema Konsum ist mit verschiedenen Bonus- und Clubkarten, Rabattpickerln, Werbeprospekten und Katalogen und – da das Ganze ja auch bezahlt werden muss – mit Euro- und Centmünzen als aktuelle Währung abgedeckt.

## Dein Kind hat Probleme in Schule und Alltag? Wir helfen Dir!



- bessere schulische Leistungen + mehr Selbständigkeit!
- gestärktes Selbstbewusstsein deines Kindes
- mehr Harmonie im Familienleben und weniger Stress

**JETZT KOSTENLOSE Beratung anfordern unter:**  
[www.memory.aufundlos.at](http://www.memory.aufundlos.at)

## Die Amtsblatt-Redaktion

ist erreichbar unter

[oea@wels.gv.at](mailto:oea@wels.gv.at)





# Gemeinderat mit Schwerpunkten Bildung(seinrichtungen) & Pflege

Neben dem Beschluss des Kulturleitbildes – Infos darüber auf den beiden folgenden Seiten – befasste sich der Welser Gemeinderat am Montag, 19. Oktober unter anderem mit folgenden Themen:

Die Reform der **Tarifordnung** für die **Kindergärten, Horte und Krabbelstuben** der Stadt Wels wurde einstimmig beschlossen. Sie bringt einige Vorteile und Neuerungen für Kinder und Eltern mit sich: Neu ist die **Ausweitung** der **Ferienbetreuung** auf alle schulpflichtigen Kinder in Wels. Es handelt sich um ein **Zusatzangebot** für jene Pflichtschüler, für die es **bisher** in den Ferien **keine Betreuung** seitens der Stadt gab.

## Für alle Pflichtschüler in allen Ferienzeiten

Kinder, die während der Unterrichtszeit eine **Ganztagschule** besuchen oder nach der Schule von **Eltern, Verwandten etc.** beaufsichtigt werden, erhalten in Ferienzeiten (Herbst-, Weihnachts-, Semester-, Oster- und Sommerferien) **bei Bedarf** eine Betreuung. Die bisherigen **Hortangebote** und **Hortöffnungszeiten** bleiben **aufrecht**. Auch **Krabbelstuben- und Kindergartenkinder** werden auch in Zukunft in den Ferien in gewohnter Form in den städtischen Einrichtungen betreut.



Die Mittelschule 5 Neustadt wird um rund 1,8 Mio. Euro zur Ganztagschule umgebaut. Dieses Angebot soll es ab dem Schuljahr 2021/2022 in neun von 18 städtischen Pflichtschulen in Wels geben.

Weiters entfallen die **Elternbeiträge** bei einer **behördlichen Sperre** der Einrichtung nun bereits nach einer Woche (statt wie bisher zwei Wochen). Und die **Materialbeiträge** (zum Basteln o.ä.) werden den Eltern von Kindergarten- und Krabbelstubenkinder nun nicht mehr monatlich, sondern – beginnend mit dem aktuellen Halbjahr, und zwar im November – **halbjährlich** vorgeschrieben.

Nach dem Startschuss in Form des Planungs-Grundsatzbeschlusses im heurigen Mai folgte nun der nächste Schritt für die **Mittelschule 5 Neustadt** (Mozartstraße 18) auf ihrem Weg zur **Ganztagschule**. Ein zentraler Punkt ist die Erneuerung und Erweiterung der **Schulküche** samt

Errichtung eines Speisesaals. Durch den Umbau des Haupteinganges entsteht ein Raum zur Nutzung als Deutschförderklasse. Im bestehenden Gebäude ist eine Erneuerung der Fernwärmestation und der Warmwasserbereitung nötig. Zudem erhalten die Gänge und Klassenräume **Schallschutzdecken** und eine bessere **Beleuchtung** sowie das 1. und 2. Obergeschoß einen zweiten Rettungsweg.

Die **Stadt investiert** dafür knapp **1,8 Mio. Euro**, der Beschluss dafür fiel einstimmig. Der Baubeginn ist für heuer Mitte November geplant, sodass der **Ganztagschulbetrieb** bei planmäßigem Verlauf der Arbeiten pünktlich zum Schulbeginn **2021/2022** starten kann.

Einstimmig beschloss der Gemeinderat die **Leistungsvereinbarungen** der Stadt für die **Mobilen Dienste**. Diese bieten Hilfestellung für ältere **hilfs- und pflegebedürftige Menschen**, um das Verbleiben in der **eigenen Wohnung** zu ermöglichen. Sie gliedern sich in Hauskrankenpflege (medizinische Versorgung von Wunden, Verbandswechsel etc.), Fach-Sozialbetreuung „Altenarbeit“ (Hilfe beim Waschen, Anziehen etc.) und Heimhilfe (Unterstützung im Haushalt). Die Leistungen erbringen die städtische Seniorenbetreuung Mobil und die Vertragspartner Diakonie, Hilfswerk, Rotes Kreuz und Volkshilfe, und zwar nach Vorgabe des Landes Oberösterreich nach Stadtgebieten aufgeteilt.



**P. MAX**  
MASSMÖBEL

Die Menge macht's:  
BIS **-30%**  
MENGEN-RABATT

AUF DIE KOMPLETTE  
EINRICHTUNG UND DIE  
TISCHLERMONTAGE

**WOHNEN**  
WIE ES MIR PASST.

3D-PLANUNG MIT VR  
VISUALISIERUNG  
HERSTELLUNG  
TISCHLERMONTAGE

4600 WELS  
Salzburger  
Straße 222  
T: 07242/412 35

**Wir suchen  
Montage-  
tischler** m/w/d  
Top Bezahlung.  
T: 0664/381 69 06  
oder office@  
einrichtungsstudio.at

Individuell.  
Maßgefertigt.  
WWW.PETERMAX.AT

# Wels ist für den Winter bereit

**Auch wenn der Winter bis dato noch auf sich warten lässt: Die rund 140 eingeteilten Mitarbeiter der Abteilungen Baudirektion und Städtische Dienstleistungen sind samt ihren Fahrzeugen startklar.**

Rund **360 Kilometer Straßen** (eigentlich 720 Kilometer durch die doppelseitige Reinigung), etwa **50 Kilometer öffentliche Radwege** und rund **140 Kilometer öffentliche Gehsteige** müssen von Schnee und Eis befreit werden. Die **Hauptverkehrsadern** haben dabei Vorrang, erst danach kommen die weniger befahrenen Straßenzüge an der Reihe.

Folgende **Fahrzeuge** sind im Winterdienst-Einsatz: Fünf Lastkraftwagen, drei Kommunalfahrzeuge Reform-Muli (davon eines neu angekauft), ein Gräder (Planiermaschine), ein Radlader, drei Bagger, 28 Kleinfahrzeuge, Arbeitsmaschinen und Traktoren sowie fünf Handpflüge. Für die Streuung hat Wels insgesamt **470 Tonnen Salz** auf Lager, dazu kommt eine **Soleanlage** für die Feuchtsalzstreuung.

**2019/2020** hatte die Stadt Wels im Winterdienst **6.200 Einsatzstunden** mit einem Verbrauch von 257 Tonnen Salz sowie 53 Tonnen Splitt zu verzeichnen. **2018/2019** waren es 11.600 **Ein-**



*Dieses Foto von Welser Winterdienst-Mitarbeitern entstand vor der COVID-19-Pandemie.*

**satzstunden**, rund 920 Tonnen Salz und rund 254 Tonnen Splitt gewesen.

Achtung: Für die **nicht öffentlichen Radwege**, Gehsteige und Gehwege ist der Winterdienst nicht zuständig. Diese müssen **Haus- und Grundstückseigentümer** nach den Bestimmungen der Straßenverkehrsordnung in Ortsgebieten **selbst von Eis und Schnee befreien**. Infos dazu gibt es unter [www.wels.gv.at](http://www.wels.gv.at) (Startseite, grauer Kasten „Wels topaktuell“).

## Straßenmeisterei im vollen Einsatz

Der – ebenfalls am Winterdienst beteiligte – Bereich **Straßenbau und Straßenmeisterei** der Dienststelle Tiefbau hat bereits ein **arbeitsreiches Jahr** hinter sich. Laut Straßenbauprogramm führten die 33 Mitarbeiter und vier Lehrlinge insgesamt **47 Bauvorhaben** durch, darunter 29 Neubau und 18 Erhaltungsmaßnahmen. 2020 verbaute die Straßenmeisterei rund 5.500 Tonnen Frostschutzmaterial für den eigenen Baustellenbereich, etwa 2.100 Tonnen Grädermaterial, Sand und Splitt, ungefähr 1.000 Tonnen Recyclingmaterial, rund 450 Kubikmeter Fertigbeton und etwa 183 Tonnen Asphaltmischgut. Dazu kommen noch knapp 51 Tonnen Reparaturasphalt, 460 Kubikmeter Humus für Straßenbegleitgrün und exakt 2.086 Laufmeter Randbord- und Granitleistensteine.

## DER NEUE CUPRA FORMENTOR

FOLGE DEINEM  
EIGENEN WEG.

MEHR INFORMATION:  
[CUPRAOFFICIAL.AT](http://CUPRAOFFICIAL.AT)



**5** JAHRE  
GARANTIE\*

Verbrauch: 8,5-9,0 l/100 km. CO<sub>2</sub>-Emission: 192-204 g/km. Stand 09/2020. Symbolfoto. \*CUPRA Garantie von 5 Jahren bzw. 100.000 km Laufleistung, je nachdem, was früher eintritt.



**AUTOHAUS LUGMAYR** 4600 Wels, Karl-Schönherr-Straße 1  
Tel. 0660/4266660, [www.lugmayr.at](http://www.lugmayr.at)



# Wochenmarktgelände wird einladender

Die Pläne der Architektengruppe ARGE Marktareal zur Attraktivierung des Welser Wochenmarktgeländes liegen vor. Vorbehaltlich der Zustimmung des Gemeinderates am Montag, 14. Dezember investiert die Stadt dafür netto rund 1,6 Mio. Euro. Ziel ist es, das Erscheinungsbild des Marktareals und die Technik zu erneuern.

Am Zentralmarktgelände bieten jeden Mittwoch und Samstag von 06:00 bis 12:30 Uhr rund 100 Beschicker ihre Waren im Freigelände und zusätzlich etwa 50 Beschicker in der Markthalle feil.

## Erneuerung Markthalle

Im Innenbereich bleiben die einzelnen Marktstände der Gestaltung durch die Beschicker vorbehalten. Dadurch entsteht eine klare optische Trennung der Verkehrswege und der Standflächen. Die Blende kann auch von den Ständen bespielt werden, etwa für die Beschriftung. Die bereits begonnene Erneuerung des Bodens wird weitergeführt. Eine offene Deckenstruktur aus Holzlamellen soll für ein freundlicheres Erscheinungsbild und auch für eine bessere Beleuchtung sorgen. Diese Gestaltung findet sich auch im Eingangsbereich und in den Arkaden wieder, wodurch die Brücke zwischen Innen und Außen geschlagen wird.



Das Welser Marktgeschehen bekommt 2021 einen modernen Rahmen.

Damit die Besucher die Arkaden noch mehr als „zum Markt zugehörig“ empfinden, werden an der Fassade Blenden montiert. In diese sind Markisen integriert, die zusätzliche witterungsgeschützte Standflächen schaffen und die im Vorbereich eine ansprechende Marktsituation erzeugen.

Die genannten Fassadenblenden sollen sich auch im Bereich der Zufahrten und Ladezonen – beispielsweise von der Dragonerstraße – fortsetzen.

Auch in die technische Gebäudeausstattung wird investiert: Vorgesehen sind die Verbesserung der Hallenlüftung, die Erneuerung und Erweiterung der technischen Brandschutzeinrichtung sowie eine neue Hallenbeleuchtung. Zudem ist dringend eine Erhöhung der Stromanschlussleistungen nötig, da der Bedarf an elektrischer Energie durch ein vermehrtes Angebot an frischen Lebensmitteln (Kühlung) und fertig zubereiteter Speisen (Kochgeräte) gestiegen ist.

## Erneuerung Außenbereich

Auf dem Marktplatz wird es ebenfalls Neuigkeiten geben. Die bestehenden Zufahrten bleiben erhalten, jedoch wird der Platz besser eingefasst und definiert. Die für die Hallen-Fassade vorgesehenen Markisen sollen auch im Bereich des südlichen Abschlusses des Areals auf einer neuen Stahlkonstruktion montiert werden. Dadurch entstehen dort geschützte Stellplätze.

Im Norden wird der alte Marktbrunnen wieder aufgestellt, zusätzlich werden Bäume gepflanzt und Bänke aufgestellt. Dieser Bereich lädt zum Entspannen und Verweilen während des Marktbesuches ein. Im Osten Richtung Dr. Salzmann-Straße soll eine neue Pergola den Straßenraum viel deutlicher als bisher vom Marktplatz trennen und den Zugang besser markieren.

## Weitere Schritte

Am Tag des Pressegesprächs wurden – aufgrund der aktuellen COVID-19-Vorschriften – die Marktbeschicker auf virtuellem Weg über das Projekt informiert. Der Realisierungsbeschluss ist für die Gemeinderatssitzung am Montag, 14. Dezember vorgesehen. Die Umbauten erfolgen anschließend bei laufendem Marktbetrieb, ohne diesen zu behindern. Der Abschluss der Arbeiten ist für das dritte Quartal 2021 geplant.

## WIR HABEN GEÖFFNET!

Trotz Renovierung des Kremsmünstererhofes ist das Geschäft ungehindert zu betreten.

Die neue Lammfellmode von WERNER CHRIST ist da und wartet darauf probiert zu werden!

Für Information und Beratung bezüglich Ihrer alten Pelze - von Materialprüfung über Reparatur, Reinigung, Umänderung - stehen wir gerne zur Verfügung. Ganz aktuell ist Pelzrecycling - aus alten Pelzteilen machen wir Decken, Zierkissen oder Handtaschen für Sie!

Nutzen Sie den bewährten Service von

**KÜRSCHNEREI SCHWINGSHANDL**

Pelz- und Ledermode  
Im Kremsmünstererhof am Welser Stadtplatz  
Telefon: 0 72 42 / 46 331







Zahlreiche Mitglieder des Gemeinderates und des Stadtsenates setzten im Park Fichtenstraße in der Noitzmühle „ihre“ Bäumchen ein.

# 1.000 neue Bäume für die Stadt

Im Zeitraum von etwa ein-  
halb Jahren soll der öffent-  
liche Grünraum in der Stadt  
insgesamt 1.000 neue Bäume  
bekommen. Mitglieder des  
Welser Stadtsenates und des  
Gemeinderates gingen mit  
gutem Beispiel voran und  
pflanzten „ihre“ Bäumchen  
selbst ein.

Als symbolischer **Start** dieser  
Aktion „1.000 Bäume für Wels“  
setzte Bürgermeister Dr. Andreas  
Rabl mit den zuständigen Vize-  
bürgermeisterinnen Silvia Huber  
(Umwelt) und Christa Raggl-  
Mühlberger (Innenstadt) im Wel-  
ser **Burggarten** (Burggasse 13)  
einen **Tulpenbaum** ein. Dieser  
wird in weiterer Folge vor allem  
dem dortigen Spielplatz Schatten  
spenden.

Es folgten weitere Stadtsenats-  
und Gemeinderatsmitglieder  
mit je einem Jungbaum im **Park  
Fichtenstraße** in der Nähe des  
Jugendtreffs Noitzmühle (Fich-  
tenstraße 20).

Auf diese Weise soll der Baum-  
bestand im öffentlichen Raum  
innerhalb von eineinhalb Jahren  
von rund 9.000 **auf rund 10.000**



Vizebürgermeisterin Silvia Huber (Umwelt), Bürgermeister Dr. Andreas Rabl und Vizebürgermeisterin Christa Raggl-Mühlberger mit dem neuen Tulpenbaum im herbstlichen Burggarten.

**anwachsen.** Es handelt sich da-  
bei um **Forstware** (junge Bäume  
zur Aufforstung, die erst wachsen

müssen) und größere Bäume für  
kommunale Grünflächen. Dabei  
kommen – wie schon seit einigen

Jahren – vorwiegend **heimische  
Arten** (Ahorn, Hainbuche etc.)  
zum Einsatz.

**Zwei Drittel** davon sollen auf  
Grundstücken der Stadt entlang  
von **Wegen**, in der **Landschaft**  
(z.B. in Uferfreiräumen) und in  
**Grünzügen** wachsen. Das **ver-  
bleibende Drittel** kommt in  
stadteigene Grünräume, wie  
etwa Parks, Tiergarten, Friedhof,  
Kindergärten, Schulgärten, Se-  
niorenheim-Gärten oder in das  
Freibad.

Dabei wird das Hauptaugen-  
merk auf klimabeständige Arten  
(Silberlinde, Hopfenbuche, Zür-  
gelbaum etc.) gelegt. 25 bis 30  
dieser Bäume kommen – nach  
Standortsuche durch die Stadt-  
entwicklung – auf Straßen und  
Plätze in der **Innenstadt**, um  
dort **Hitzeinseln** wirksam zu **re-  
duzieren.**

**Zusätzlich vermehren** soll sich  
der Welser Baumbestand 2021  
mit den Aktionen „**500 Lebens-  
bäume für Neugeborene**“  
sowie – am Tag des Baumes am  
Sonntag, 25. April – „**1.000 Bäu-  
me für privaten Grünraum**“.  
Details dazu folgen jeweils zeit-  
gerecht.



# Baumfreunde bekamen Zuwachs

51 Edelkastanienbäume im Welser Volksgarten haben nun ihre Paten. Die neuen Baumfreunde bringen damit ihre Wertschätzung für die schattenspendenden und klimaschützenden Großgewächse zum Ausdruck.

Den Löwenanteil der **Patenschaften** hat mit **50 Bäumen** die Firma „G'sunder Drucker“ aus Leonding – vertreten durch Michaela und Christoph Stadlmann – übernommen. Eine Plakette prangt nun symbolisch für all diese Bäume auf einem der beiden zusätzlich gesetzten „Maronibäumchen“ (Castanea sativa). Das zweite hat mit Landeshauptmann-Stellvertreter **Dr. Manfred Haimbuchner** den obersten Landes-Naturschützer zum Paten. Die Baumpatenschaften der Baumfreunde Wels funktionieren ähnlich wie diejenigen für Tiere im Tiergarten Wels: Bürger, Serviceclubs, der Verschönerungs-



V.l. Vizebürgermeisterin Silvia Huber, Bürgermeister Dr. Andreas Rabl, Landeshauptmann-Stv. Dr. Manfred Haimbuchner, Michaela und Christoph Stadlmann sowie Vizebürgermeisterin Christa Raggl-Mühlberger.

verein etc. zahlen **einmalig 100 Euro** und werden dafür auf einem **Baum** ihrer Wahl im **öffentlichen Bereich** (bereits be-

stehend oder frisch gepflanzt) von Wels in Form einer Plakette verewigt. Nähere Infos für Interessierte gibt es bei der zuständi-

gen Dienststelle Stadtgärtnerei per E-Mail unter **stag@wels.gv.at** oder beim Gartentelefon unter +43 7242 235 9310.

gut zu fuß  
**stockinger**  
SCHUHMODE & ORTHOPÄDIE GmbH

Ihr regionaler Partner  
in Sachen Fußgesundheits

- ✓ moderne orthopädische Maßschuhe
- ✓ individuelle Einlagenversorgung
- ✓ Schuhzurichtungen
- ✓ Sporteinlagen
- ✓ Berufs- und Sicherheitsschuhe
- ✓ Maß- & Modelleinlagen
- ✓ Diabetikerversorgung
- ✓ 100% „Made in Grieskirchen“



**Stockinger GmbH** | Tel: 07248/68206  
Oberer Stadtplatz 8 | **4710 GRIESKIRCHEN**  
MO/DI/DO 9-13 und MI/FR 9-13 und 14.30-18 Uhr

**Wiesbauer by Stockinger** | Tel: 07242/63778  
Salzburger Straße 102 | **4600 WELS**  
MO/DI und DO/FR 9-12 und 14-18 Uhr

[www.stockinger.co.at](http://www.stockinger.co.at)



**zocher**

MEN & WOMEN

Viele ausgesuchte Modelle für Damen und Herren  
jetzt

– 30 %

LACOSTE • IVKO • DIGEL • BETTY BARCLAY  
LIEBLINGSSTÜCK • MEYER • ROSNER • U.V.M

Zocher „Art of Fashion“, Pfarrgasse 22, 4600 Wels  
Tel.: +43 7242 / 452 60, E-Mail: firma.zocher@liwest.at  
Öffnungszeiten: Mo–Fr: 9.00–18.00 Uhr, Sa: 9.00–16.00 Uhr

[shoppingwels.at/zocher](http://shoppingwels.at/zocher)

## Railjet-Einschränkung für Wels inakzeptabel



Foto: ÖBB Harald Eisenberger

Für Verwunderung sorgt die Ankündigung der ÖBB, die Personenverkehrsverbindungen von Wien nach Wels beziehungsweise von Salzburg nach Wien über Wels an den Tagesrandzeiten zu reduzieren. Bereits Anfang September wurde über das Land Oberösterreich bei den ÖBB nachgefragt, ob bei dem neuen ÖBB-Fahrplan ab Dezember Änderungen geplant sind. Hintergrund dieser Anfrage waren Gerüchte, die eine Reduzierung der Zugverbindungen zu den Tagesrandzeiten vermuten ließen.

Die ÖBB haben in der Folge mit E-Mail vom 16. September diese Gerüchte dementiert und mitgeteilt, dass es zu **keinerlei Einschränkungen beim Fernverkehr** kommen wird.

Nun ist fix, dass die Zugverbindungen über Wels sowohl nach Wien als auch nach Salzburg zu den Tagesrandzeiten reduziert werden. Dies trotz der ausdrücklichen schriftlichen Zusage, dass

„mit dem Fahrplanwechsel keine Reduktion von Halten von Railjets in Wels geplant ist“ (E-Mail vom 16. September).

Gerade in Zeiten einer geplanten **Energiewende** und der **Forcierung des öffentlichen Verkehrs** ist es verwunderlich, dass das **Railjetangebot** auf der Westbahnstrecke dezimiert wird.

**Bürgermeister Dr. Andreas Rabl:** „Wels ist von der Dezimierung der Railjethalte zu den Tagesrandzeiten massiv betroffen. Gerade Pendler werden sehr unter den Einschränkungen leiden. Diese Entscheidungen sind nicht nachvollziehbar, noch dazu, weil es im September noch gegenteilige Zusagen gab. Hier wird man wortbrüchig und konterkariert die von Ministerin Gewessler ausgerufene Klimaschutzstrategie. Ich fordere die Ministerin auf, bei den ÖBB ein Machtwort zu sprechen, damit das uneingeschränkte Railjetangebot – wie zugesagt – aufrechterhalten wird.“

## Welser Osttangente topmodern beleuchtet



Gerade wenn die Tage kürzer werden, ist eine möglichst gute Ausleuchtung der Straßenzüge umso wichtiger. Auf der **Welser Osttangente** ist dies nun gegeben.

Insgesamt **104** neue **Aluminiummasten** sorgen dort mit **239** modernen **LED-Leuchten** für die Verkehrsteilnehmer in den Abend-, Nacht- und Morgenstunden für bestmögliche

Lichtverhältnisse. Im Vergleich zu den alten Leuchten ergibt sich eine **Energieersparnis** von rund **30 Prozent**. Die Koordination erfolgte durch die städtische Dienststelle Tiefbau.

Die Finanzierung der Kosten von rund 650.000 Euro übernahm das Land Oberösterreich, da die B 137 Innviertler Straße und die B 138 Pyhrnpass Straße **Landesstraßen** sind.

## Verkaufsberater im Innendienst (m/w/d) für den REKORD-Standort Gunkskirchen

Wir suchen einen erstklassigen Verkaufsberater im Innendienst für 40 Stunden zur Verstärkung unseres Verkaufsteams in Gunkskirchen.

### Ihre Aufgaben sind:

- Beratung unserer Kunden zu Fenstern, Türen und Sonnenschutz
- Angebots- und Auftragsstellung
- bestellreife Ausarbeitung von Aufträgen
- Durchführung interner/externer Bestellungen
- Reklamationsbearbeitung
- Ausarbeitung technischer Lösungen für unsere Vertriebspartner

### Wir erwarten:

- gute technische und handwerkliche Kenntnisse
- gute EDV Kenntnisse (MS Office)
- Erfahrung im technischen Verkauf
- gute kommunikative Fähigkeiten
- Erfahrung im Baunebengewerbe (ideal im Bereich Fenster und Türen) - nicht zwingend erforderlich
- Strukturierte und gewissenhafte Arbeitsweise

### Wir bieten:

Ein spannendes Aufgabengebiet und einen sicheren Arbeitsplatz in einem leistungsorientierten Team mit einem Jahresbruttogehalt bei 40 Wochenstunden in der Höhe von € 35.000,- zzgl. Verkaufsprämien.

### Bitte bewerben Sie sich mit ausführlichen Unterlagen bei:

REKORD Gunkskirchen GmbH  
Mag. Doris Mandl  
Nelkenstraße 12, 4623 Gunkskirchen  
d.mandl@rekord-fenster.com

Mehr Informationen zum Unternehmen und zur ausgeschriebenen Position unter:

[www.rekord-fenster.com/karriere](http://www.rekord-fenster.com/karriere)



**Fenster kann so einfach gehen**



# Welser Verkehrswege besser markiert

Bereits jetzt zum Großteil erledigt hat die Stadt Wels ihr heuriges Programm zur Verbesserung der Bodenmarkierungen auf den städtischen Verkehrswegen. Großes Augenmerk lag und liegt dabei auf den Schutzwegen im Bereich der Schulen sowie auf den Radwegen.

Insgesamt **elf Kreuzungen** beziehungsweise **Übergänge** im Bereich der **Volksschulen** 2 Stadtmitte (Rainerstraße 5), 4 Pernau (Handel-Mazzetti-Straße 2), 5 Mauth (Kopernikusstraße 1b), 6 Neustadt (Grillparzerstraße 2), 7 Puchberg (Prunnerstraße 4), 8 und 9 Vogelweide (Dr. Breitwieser-Straße 1) sowie 10 und 11 Lichtenegg (Schulstraße 1 beziehungsweise 3) bieten mit roten „Zebrastrifen“ an den Schutzwegen sowie erneuerten 30 km/h- und „Achtung Kinder“-Markierungen nun **mehr Sicherheit** für die dort **querenden Kinder** (und natürlich auch alle anderen Verkehrsteilnehmer).

## Schwerpunkt Schutz- und Radwege

Insgesamt hat die zuständige Dienststelle Tiefbau heuer schon **40 Schutzwege** in **ganz Wels** erneuert. **Neue Radweglinien** beziehungsweise **Mehrweckstreifen** gibt es in der Adler-, der Volksgarten-, der Rosegger-, der Dragoner-, der Europa-, im nördlichen Teil der Schubert-, der Eisenhower-, der Bahnhof- und der Dr. Schauer-Straße (in letztere



rer beidseitig). Weiters wurden in **20 Straßenzügen** die **Leitlinien** und bei **zwei Bushaltestellen** (Salzburger Straße/Freiheitsstraße sowie Linzer Straße/Reslstraße) die dort angebrachten **Bodenmarkierungen erneuert**. Noch ausständig sind bis Jahresende die entsprechenden Markierungs-

arbeiten in den **Kurzparkzonen** beziehungsweise bei **Parkmarkierungen** am Grünbachplatz sowie in der Rainer-, Karl-Loy- und Dragonerstraße.

Verkehrstadtrat **Klaus Hoflehner** überzeugte sich vor Ort von den Markierungsarbeiten (im Bild an der Ecke Rablstraße/Rainer-

straße) und betont: „Alle Verkehrsteilnehmer sollen in Wels sicher von A nach B kommen. Gut sichtbare Bodenmarkierungen tragen dazu entscheidend bei. Wie auch in anderen Bereichen ist mir hier die Sicherheit von Schülern, Fußgängern und Radfahrern besonders wichtig.“

Gute Aussichten mit

## HB Fenster

Sonnenschutz (seit 1986)

Reparaturen aller Marken

4600 Wels

Kreuzweg 28

Tel.: 0676 / 32 09 451

E-Mail: [thomas.brandtner@lwest.at](mailto:thomas.brandtner@lwest.at)

Homepage: [www.hb-fenster.at](http://www.hb-fenster.at)



Thomas Brandtner

## Das Schuljahr positiv abschließen!

- ▲ Begleitkurse während des Semesters  
Einstieg jederzeit, ohne Einschreibgebühr, ohne Bindungsfrist
- ▲ Intensivkurse in allen Ferien
- ▲ Kleinstgruppen (2 bis 5 SchülerInnen)
- ▲ Einzelunterricht

IFL

NACHHILFE

Mag. Nina Lachmayr  
Institut Dr. Rampitsch

Wels, Kaiser-Josef-Platz 36

Hotline 07242 350 999

[www.ifl.at](http://www.ifl.at)



# Wels Kultur wird nachhaltiger und

In der Vergangenheit gab es immer wieder Bestrebungen, Kulturentwicklung in Wels zu skizzieren und längerfristig planbar zu machen. Mit dem Kulturleitbild und dem Kulturentwicklungsplan ist dies nun – unter Einbindung der kulturinteressierten Bevölkerung – gelungen.

Nach der Gemeinderats- und Bürgermeisterwahl 2015 einigten sich die drei im Stadtssenat vertretenen Gemeinderatsfraktionen auf mehrere „**außer Streit**“ gestellte Punkte für die kommenden Jahre. Darunter befand sich auch die **Erstellung eines Kulturleitbildes**. Dies folgte nicht nur einer Empfehlung des Rechnungshofes, sondern sollte im Gegensatz zu früheren Versuchen auch der kulturinteressierten Bevölkerung die Möglichkeit geben, am Prozess teilzunehmen.

## Der Weg zum Beschluss

Nach Vorarbeiten in den Jahren 2016 und 2017 fiel der **Startschuss** für das Projekt „Kulturleitbild und Kulturentwicklungsplan“ im **März 2018**. Für die Koordination sorgte eine **Steuerungsgruppe** mit Bürgermeister Dr. Andreas Rabl, Kulturstadtrat



2021 können die beliebten Burggartenkonzerte hoffentlich wieder in gewohnter Manier stattfinden. 2020 gab es

Johann Reindl-Schwaighofer, MBA, Projektleiter Mag. Thomas Sturmaier (Leiter Abteilung Bildung und Kultur), Mitgliedern des Gemeinderates sowie hausinternen und externen Experten. Die **externe Begleitung** übernahm Sibylle Schäfer, intern zuständig war die Dienststelle **Veranstaltungsservice und Volkshochschule** (anfangs noch Kulturaktivitäten).

Nach der öffentlichen **Auftaktveranstaltung** im September 2018 erfolgte im Oktober desselben Jahres die Präsentation einer weiteren **Bürgerbeteiligung** am Prozess: Nämlich die Ergebnisse einer **Umfrage** zum Thema Kultur unter der Welscher Bevölkerung durch die Market Marktforschungs GmbH & Co KG. Bis Dezember 2018 brachten anschließend Kulturinteressierte, Künstler, Veranstalter und Kulturschaffenden ihre Ideen und Vorschläge in drei **Workshops** ein.

Aus den Ergebnissen entstand ein erster **Rohentwurf**, den die Gemeinderatsfraktionen um ihre Formulierungen ergänzten. Zwischen Mai 2019 und April dieses Jahres bereitete die – mittlerweile erweiterte – Steuerungsgruppe in acht Sitzungen den Text zur **Endredaktion** durch den externen Experten MMag. Thomas Philipp vor.

Anschließend hatten die Parteien nochmals die Gelegenheit zu Stellungnahmen. Nach letzten Abänderungen im Kulturausschuss **beschloss** der **Gemeinderat** schließlich Leitbild und Plan am **Montag, 19. Oktober** mit Stimmenmehrheit.

## Kultur entwickeln und planen

Der Kulturentwicklungsplan enthält **konkrete Maßnahmen** zu den Bereichen **Publikum, Infrastruktur, Marketing, Förderung** und **Programm**. Bei Bedarf wird der Welscher Kulturbeirat in die Umsetzung der Maßnahmen des Kulturentwicklungsplans miteingebunden. **Nachstehend die wichtigsten Punkte:**

Die Kunst- und Kultureinrichtungen werden dabei unterstützt, **Publikum zu gewinnen** und **langfristig zu binden**. Für Kinder und Jugendliche **bis 18 Jahre** stellt die Stadt Ressourcen für Kulturvermittlungsprogramme zur Verfügung. Zudem erarbeitet sie mit den Kultur- und Familienvereinen sowie den Kindergärten und Schulen ein Konzept für eine Kinder- und Jugendkulturwoche im Ferienprogramm.

Für Menschen von **18 bis 29 Jahren** intensiviert die Stadt ihre Bemühungen, den Standort für diese Altersgruppe durch kulturelle Veranstaltungen attraktiv zu halten. Die Entwicklung familienspezifischer Kulturangebote mit generationenübergreifenden Schwerpunkten ist zentral für die

## Meinungen

**Bürgermeister Dr. Andreas Rabl:** „Der Kulturentwicklungsplan ermöglicht, dass die Kulturpolitik und die Kunst-Szene künftig noch besser zusammenarbeiten. Zudem sollen freischaffende Künstler leichter Antworten auf Fragen rund um Marketing, Förderungen oder dem Ausbau des Kulturangebots erhalten.“

**Kulturstadtrat Johann Reindl-Schwaighofer, MBA:** „Ein Kulturentwicklungsplan versteht sich als Grundlage für einen stetigen Entwicklungsprozess, legt die Basis für Nachhaltigkeit und soll den Kunst- und Kulturschaffenden eine strategische Rückendeckung bieten. Der vorliegende Kulturentwicklungsplan ist nur ein Minimalkonsens und bietet nur im Ansatz die Möglichkeit neue Akzente zu setzen.“

**Fraktionsobmann Gemeinderat Markus Wiesinger:** „Wir haben es trotz aller Unterschiede geschafft, ein eindeutiges Bekenntnis zur Kultur an Leitlinien zu knüpfen. Dies erfolgte in einem Rahmen, der eng genug ist, um Verbindlichkeit herzustellen und weit genug, um Entwicklungen zuzulassen.“



# offener



COVID-19-bedingt ein Ersatzprogramm.

Zielgruppe von **30 bis 60 Jahren**. Schließlich prüft die Stadt auch, ob Menschen **über 60 Jahre** den Aktivpass auch für nichtstädtische Veranstaltungen nutzen können.

Im Bereich **Infrastruktur** soll es für die Veranstaltungsstätten der Stadt ein **Mobilitätskonzept** geben. Aus ihm soll hervorgehen, mit welchen Verkehrsmitteln die Gäste kulturelle Veranstaltungen abseits des motorisierten Individualverkehrs optimal erreicht werden können. Zudem prüft die Stadt den **Ausbau des Kulturangebotes** für die **Stadtteile** in den bereits vorhandenen (möglichen) Spielstätten.

## Kultur vermitteln und vermarkten

Um die zukünftig geplanten Maßnahmen für den Kunst- und Kulturbereich vorzustellen und neue Anregungen aufzugreifen, plant die Stadt einen **jährlichen Informationstag**.

Ein weiterer wichtiger Punkt im Bereich **Marketing** ist ein **Kulturmentoring-System** für Menschen mit erschwerem Zugang zu Kunst und Kultur. Es ist geplant, als Vermittler vor allem

## Das Kulturleitbild im Überblick

Das **kulturelle Selbstverständnis** der Stadt Wels drückt sich in folgenden **Leitlinien** aus:

- Die Stadt Wels sieht sich als **Zentrum** einer prosperierenden **Kulturregion**.
- Die Stadt Wels ist sich darüber bewusst, dass Kunst und Kultur wesentlich zur **Attraktivierung der Stadt** und zur **Standortsicherung** beitragen.
- Die Stadt Wels **fördert die Vielfalt** des kulturellen Lebens vor Ort.
- Die Stadt Wels setzt sich zum Ziel, die **Zugänge** zu Kunst und Kultur für alle Bevölkerungsgruppen **so einfach wie möglich** zu gestalten.
- Die Stadt Wels bringt sich aktiv in einen **laufenden und offenen Dialog** mit allen Kunst- und Kulturschaffenden ein.
- Die Stadt Wels **treibt** den **Kulturaustausch** auf der lokalen, regionalen, nationalen und internationalen Ebene voran.
- Die Stadt Wels anerkennt die **besondere Bedeutung** von **ehrenamtlicher Arbeit** im Kunst und Kulturbereich.
- Die Stadt Wels bekennt sich zu ihrem **kulturellen Erbe**.
- Die Stadt Wels setzt sich dafür ein, das Interesse von **Kindern und Jugendlichen** an Kunst und Kultur zu wecken.
- Die Stadt Wels kümmert sich bewusst um die **Weiterentwicklung** des Kunst- und Kulturbereichs und damit verbundener **Innovationen**.
- Die Stadt Wels unterstützt die **Vernetzung** von Kunst- und Kultureinrichtungen mit Institutionen und Initiativen **aus anderen Bereichen**.
- Die Stadt Wels entwickelt und setzt **Maßnahmen entlang** der hier **festgelegten kulturpolitischen Leitlinien**.

alte und ältere Menschen zu gewinnen. Bei den **Förderungen** sollen **jährliche Schwerpunkte** definiert werden, um eine zielgerichtete Kulturpolitik zu ermöglichen.

Zudem entwickelt die Stadt ab einer zugesagten Jahresförderungssumme von 2.000 Euro ein

Modell für **mehrfürige Förderverträge** mit Zielvereinbarungen (davon ausgenommen sind Projektförderungen).

Die Stadt unterstützt auch die Entwicklung von in der Stadt bisher **nicht präsenten** und/oder **innovativen Programmen** im Kunst- und Kulturbereich. Wei-

ters setzt sie sich für die Erhaltung und nachhaltige Nutzung kulturhistorisch wertvoller Bausubstanz in Wels ein.

Bei der Entwicklung des **gesamten Stadtgebietes** soll **Kunst und Kultur** konsequent – etwa durch Kunst am Bau – **mitgedacht** werden.



Das Figurentheaterfestival ist hoffentlich bald wieder wie vor 2020 Bestandteil des Kulturjahres. Foto: R. Winkler

## Wels will auch Einblicke in Koranschulen

Wie Medienberichten zu entnehmen war, gab die Oö. Landesregierung kürzlich eine **wissenschaftliche Studie über Koranschulen** in Auftrag. Das über einen Zeitraum von zwei Jahren geplante Projekt sei fertig konzipiert und werde mit der Johannes-Kepler-Universität, der Pädagogischen Hochschule, der Islamischen Glaubensgemeinschaft und dem Integrationsfonds durchgeführt.

Auch in der Stadt Wels gibt es **mehrere muslimische Kulturvereine mit angeschlossenen Gebetsräumen**. Daher steht für Integrationsreferent Vizebürgermeister Gerhard Kroiß fest, dass auch die Stadt Wels **bei der Studie berücksichtigt werden muss**. Wichtig ist für Kroiß darüber hinaus, dass nicht erst in zwei Jahren Ergebnisse präsentiert werden, sondern auch Zwischenergebnisse öffentlich zugänglich gemacht werden.

Um weitere Details zur Teilnahme an der wissenschaftlichen Studie zu besprechen, wird Vizebürgermeister Kroiß deshalb **Kontakt mit dem zuständigen Landesrat Stefan Kaineder aufnehmen**.

**Vizebürgermeister Gerhard Kroiß:** „Wels soll unbedingt bei der Koranschulen-Studie berücksichtigt werden, um herauszufinden, welche expliziten Inhalte und Botschaften wie vermittelt beziehungsweise verbreitet werden. Denn eines steht für mich bereits jetzt fest: Integrationsbeziehungsweise -verhinderer und Personen mit antidemokratischer Einstellung dürfen in ihren oftmals vorhandenen Vorbild-Funktionen in Koranschulen keinen Platz haben.“

Amtsblatt-  
Redaktion

oea@wels.gv.at



**Gastgeber Stadtrat Johann Reindl-Schwaighofer, MBA, Elisabeth und Wolfgang Maria Reiter, Nationalratsabgeordnete Petra Wimmer, Stadtrat Klaus Hoflehner und Vizebürgermeisterin Silvia Huber (v.l.).**

## Welser Kulturstadtratsbüro ist nun auch Galerie

Wer einen Termin bei Kulturstadtrat Johann Reindl-Schwaighofer, MBA hat, kann in dessen **Büro** ab sofort die **Werke von Welser Künstlern** bestaunen. Den Anfang macht **Wolfgang Maria Reiter**.

Zum einen gehen im Büro des Kulturstadtrates tagtäglich **zahlreiche Leute ein und aus**, zum anderen eignet sich das **historische Ambiente** des Raumes sehr gut für Ausstellungszwecke. Vor diesem Hintergrund entstand die Idee, bekannten Welser Künstlern abwechselnd in einem Turnus von **etwa drei Monaten**

eine Bühne – beziehungsweise eine Galerie – zu bieten.

Eröffnet wurde diese **Reihe „Kunst beim Kulturstadtrat“** mit der Vernissage der Schrift-Bilder von Wolfgang Maria Reiter. Dieser wurde 1957 in Engelhartzell geboren und lebt und arbeitet seit 1980 in Wels.

**Kulturstadtrat Johann Reindl-Schwaighofer, MBA:** „Wels-Kultur verbindet Menschen! Die temporären Ausstellungen in meinem Büro sollen dazu beitragen und auf das große künstlerische Potenzial in unserer Stadt aufmerksam machen.“

**BACHL** DIE SCHNELLE **Nachhilfe** ZUM ERFOLG



JETZT  
**WEIHNACHTS-INTENSIVKURSE**  
und  
**Maturakurse**

**Infos und Anmeldung**  
Mag.ª Brigitte Bachl  
Bachl Nachhilfe Wels  
Ringstraße 7, EG, 4600 Wels

Tel.: 07242 - 60 1006  
Mail: office@bachl-nachhilfe.at  
[www.bachl-nachhilfe.at](http://www.bachl-nachhilfe.at)

## Pflege- und Demenztelefon der Stadt Wels: 417-417

Sie erhalten vertraulich, kostenlos und anonym Auskunft zu allen Versorgungsangeboten rund um das Thema Pflege, finanzielle Hilfen, Wohnen, Betreuung und Unterstützung im Alter sowie über das Krankheitsbild Demenz.



## PORSCHE WELS

4600 Wels, Umlandstraße 61  
+43 7242 62347-0  
[www.porschewels.at](http://www.porschewels.at)

Persönlich.

Zuverlässig.

Individuell.



[www.porschewels.at](http://www.porschewels.at)



# 130 Jahre Welser Stadtbücherei: Wo das Wissen zu Hause ist!

Die seit dem Jahr 1890 bestehende Welser Stadtbücherei ist eine der ältesten Volksbüchereien Österreichs. Heuer feiert sie ihren 130. Geburtstag: Grund genug für einen historischen Blick zurück!

„Begonnen hat alles (...) 1887, als im ‚Welser Anzeiger‘ (...) ein Aufruf zur Gründung einer allgemein zugänglichen Bücherei erschien.“ So beschrieb der jüngst pensionierte Stadtbücherei-Leiter Christian Scharmüller in der Festschrift „Dreiklang-Herminenhof“ 2010 die allerersten Anfänge. Im gleichen Jahr wurde ein vorbereitendes Komitee gegründet, 1889 der Verein „Welser Stadtbibliothek“. Mit einem Startbestand von mehr als 2.000 Büchern fand bereits 1890 die feierliche Eröffnung statt.

## Im Lauf der Jahrzehnte drei Übersiedelungen

Untergebracht war die Stadtbücherei nacheinander in zwei Gebäuden, die aktuell von der Stadt wegen des bevorstehenden Einzugs ins neue Amtsgebäude Greif versteigert wurden/werden: Zunächst bis 1904 in der damaligen Mädchenschule (heute „Amtsgebäude II“) in der Pfarrgasse 25, anschließend im Haus Stadtplatz 55. Dort blieb die Bücherei fast 70 Jahre bis 1973.



1904 bis 1973 war die Hauptstelle der Stadtbücherei am Stadtplatz 55 (siehe Bilder oben und unten).

„Die neue kulturelle Einrichtung stieß von Anfang an auf großes Interesse (...). Bis ca. 1910 dürfte der Umfang der Bibliothek bei 10.000 Bänden gelegen sein, wovon ca. 2.500 Personen (...) bis zu 11.000 Bücher pro Jahr entlehnten“, so Scharmüller. Die folgenden Jahrzehnte brachten unter der Leitung von Maria Bozdech (1922-1954) mit ihren politischen Umwälzungen (Erste Republik, Ständestaat, NS-Zeit

sowie Befreiung und Entnazifizierung) jedes Mal Änderungen im Bücherbestand mit sich: Nicht „genehme“ Literatur wurde jeweils aus dem Bestand entfernt. Die Machtübernahme der Nationalsozialisten führte 1939 zur Auflösung des Bücherei-Vereines und der Eingliederung in die Stadtverwaltung. Nach den schwierigen Wiederaufbau-Zeiten folgte ab den 1950er Jahren der Aufschwung.

## Zweigstellen und erster Bücherbus

Er ist untrennbar mit Leiterin Friederike Frenzel (1954-1986) verbunden. Unter ihrer Ägide erfolgte die Eröffnung der Zweigstellen Vogelweide (1954), Neustadt (1958) und Lichtenegg (1979) sowie die Übersiedelung der Hauptstelle in die Stelzhammerstraße 16/18 im Jahr 1973. „Mit 1.9.1963 wurde die Gebührenfreiheit für jugendliche Leser unter 14 Jahren vom Gemeinderat der Stadt Wels beschlossen, was zur Folge hatte, dass diese Lesegruppe stark zunahm“,

beschreibt Frenzels Nachfolger Christian Scharmüller (1986-2020) einen weiteren ihrer Meilensteine. Ihr letztes Großprojekt, der erste Bücherbus von 1985 bis 2015, Details siehe Amtsblatt Februar 2020), wurde von ihm maßgeblich umgesetzt und führte zur logischen schrittweisen Auflassung der Zweigstellen. Die 1990er und 2000er Jahre waren für die Stadtbücherei von einer zunehmenden Digitalisierung geprägt: 1991 erfolgte die Eröffnung der Musik- und Videoabteilung und 1993 die Einführung eines ersten EDV-Bibliothekssystems, welches 2006 durch einen moderneren Nachfolger ersetzt wurde. Seit 2010 ist die Hauptstelle ideal im revitalisierten Herminenhof (Maria-Theresia-Straße 33) untergebracht. Und seit heuer dreht endlich auch der neue Wissensbus seine Runden (Details dazu siehe Amtsblatt März 2020).

Textquelle: Scharmüller, Christian: „Die Stadtbücherei Wels – einst und jetzt!“ In: Asperrig, Walter, Kalliauer, Günter (Hrsg.): Festschrift „Dreiklang Herminenhof“. Musealverein Wels 2010. Ergänzende Infos und Fotos: Stadtarchiv Wels.



# WBA bei Betriebsansiedelungen erneut sehr erfolgreich

In dem durch die Welser Betriebsansiedelungs-GmbH (WBA) entwickelten rund sechs Hektar umfassenden Gewerbe- und Wohngebiet in Unterleithen haben sich in den vergangenen Monaten bereits die ersten drei Firmen angesiedelt.

Insgesamt werden diese Betriebe auf einer Teilfläche von rund 2,18 Hektar in der Leopold-Spitzer-Straße in den nächsten Jahren rund 120 Arbeitsplätze schaffen. Dies sind gerade in Zeiten von COVID-19 wichtige Impulse für weitere Beschäftigung und Kommunalsteuereinnahmen.

Die Firma **Ensinger Teca RIM** ist Teil der weltweit tätigen Ensinger Gruppe. Diese beschäftigt sich mit der Entwicklung, Fertigung und dem Vertrieb von technischen Kunststoffen. Auf einer Grundfläche von 3.800 Quadratmetern wurden im Juli die neu errichteten Gebäude fertiggestellt. Nun erfolgt die Übersiedelung von Linz nach Wels. Im Endausbau sollen am neuen Standort rund 15 Mitarbeiter beschäftigt werden.

Das **Technische Büro Blattfisch e.U.** besteht seit dem Jahr 1999 und hat für einen Neubau in der Leopold-Spitzer-Straße ein nicht ganz 2.000 Quadratmeter großes



**Wirtschaftsstadtrat Peter Lehner und Bürgermeister Dr. Andreas Rabl mit Sikla-Geschäftsführer Dipl.-Kfm. Reiner Klauß (v.l.).**



**Das Gewerbegebiet in Unterleithen feiert mit der neuen Zentrale der Ensinger TecaRIM GmbH die erste Fertigstellung.** Foto: HAIMG Immobilien

Grundstück erworben. Hier ist die Errichtung eines neuen Bürogebäudes bis Ende 2021 geplant. Dadurch wird der Mitarbeiterstand von derzeit 15 auf rund 20 steigen.

**Sikla Austria** ist derzeit noch in Marchtrenk ansässig und das zweitgrößte Unternehmen der weltweit tätigen Sikla Gruppe aus Baden-Württemberg. Der führende Spezialist für Befestigungssysteme hat in der Leopold-Spitzer-Straße ein Grundstück im Ausmaß von 16.000 Quadratme-

tern für ein neues Logistikzentrum und ein Bürogebäude erworben. Nach deren Errichtung und der Übersiedelung nach Wels sollen dort 85 Mitarbeiter tätig sein. Aktuell verfügt die WBA noch über rund drei Hektar sofort verfügbare Gewerbeflächen in den Betriebsgebieten Unterleithen und Wimpassing bei der neuen Autobahnanschlussstelle Wels Wirtschaftspark.

Nähere Infos gibt es per E-Mail unter [wba@wels.at](mailto:wba@wels.at) oder unter Tel. +43 7242 677 22 0.

**NORIKUM**  
www.norikum.at

GEFÖRDERTE EIGENTUMSWOHNUNGEN  
IN WELS UND STEINHAUS

SICHERN SIE SICH  
JETZT IHRE WERTBESTÄNDIGE  
ZUKUNFTSVORSORGE!



Ansprechpartner: Hr. Mag. Lang // 07242 46151

**WOHNPARK  
ZELLERSTRASSE SÜD**

// Wohnungen 44 bis 101 m<sup>2</sup> in Wels/Laachen  
// Fertigstellung 2022



Ansprechpartner: Hr. Mayrhuber // 0664 / 308 26 69

**WOHNPARK  
VORALPENBLICK**

// Wohnungen 63 bis 101 m<sup>2</sup> in Steinhaus  
// Fertigstellung 2022



Ansprechpartner: Hr. Mayrhuber // 0664 / 308 26 69

**URBAN  
LIVING**

// Wohnungen 116 bis 128 m<sup>2</sup> im Zentrum  
// Bezugsfertig



# Neueröffnungen in der Welser Innenstadt setzen sich fort

Die Welser Innenstadt zeichnet sich durch individuelle, inhabergeführte und kompetente Betriebe in Handel, Dienstleistung und Gastronomie aus. Dies ist ein gutes Fundament, um gerade im Umfeld von COVID-19 den eingeschlagenen Weg weiter fortzusetzen. In den letzten Wochen konnte das Wirtschaftsservice Wels (WSW) zahlreiche Neueröffnungen für die Innenstadt fixieren.

Mit **Selendi & Gangart** haben sich zwei Welser Traditions-Fachgeschäfte in der Ringstraße 30 im Segment der hochwertigen Markenmode (Bekleidung, Schuhe, Accessoires etc.) zu einer tiefgreifenden Modernisierung und einen gemeinsamen Auftritt in Form eines modernen Concept-Store-Ladenbaukonzeptes entschlossen. Auf mehr als 200 Quadratmetern Geschäftsfläche schlagen nun die Herzen der mode-affinen Kunden höher.

Mit dem Ziel, dem Stadtplatz von Wels einen Hauch mittelmeerländisches Flair zu verleihen, eröffnete **Agape** seine Türen an der Hausnummer 17 (Bild oben). Motto ist es, dem Gast die mediterrane Kulinarik, begleitet von der Gastfreundschaft der aus Kroatien stammenden Familie Bojic, näher zu bringen. Agapes Küche überzeugt mit modernster Kochkunst unter Verwendung von frischen regionalen Zutaten.



Neue asiatische Küchenkonzepte, wie **Thai Snacks by E** mit Thai-Fingerfood (Kaiser-Josef-Platz 28) und **Wok&Roll** (Stadtplatz 39) bereichern ebenso den Gastromix in der Innenstadt. Zudem eröffnete die neue **Rio-Pizzeria** in der Ringstraße 41. Am Kaiser-Josef-Platz 52 entsteht gerade ein weiterer Imbiss für den dort durch die Ansiedelung von Polizei, AMS und die Eröffnung des Amtsgebäudes Greif laufend steigenden gastronomischen Bedarf. Die inhabergeführte Änderungsschneiderei „**STIL**“ (Ringstraße 19) ist ein kongenialer Partner für die vielen ansässigen und etablierten Mode-Fachboutiquen in der Welser Innenstadt. **Schlagger-Reisen** übersiedelte innerhalb der Bahnhofstraße in den

Neubau Haus Nr. 8. Die **Trafik Angelo Radner** erweitert ihr Sortiment, um am neuen Standort Bäckergasse 16 künftig auch Handelswaren im Segment Papier-Buch-Schule anzubieten. Anfang Oktober eröffnete die

Neugründerin Daniela Wokatsch mit **Medusa Sinful Gin** in der Traungasse 4 ein weiteres individuelles Betreiberkonzept mit Fokus auf selbstproduzierte Produkte rund um das Thema Gin. Der ehrenamtlich betriebene **Tauschraum** in der Bahnhofstraße 10 konzentriert sich auf sozialen, ökologischen und nachhaltigen Tausch von Kleidung, Accessoires und Spielsachen.

Die Podium KG hat über den Sommer ihren Welser Standort **Podium<sup>3</sup>** für junge und trendige Mode von der Bäckergasse auf den Standort Kaiser-Josef-Platz 2 übersiedelt. Und auch etwas abseits des Zentrums tut sich einiges: Das neue Fitnessstudio **Bodyfitcenter Wels** (Bild unten) besticht in der Eisenfeldstraße 4 auf einer Fläche von 1.300 Quadratmetern durch sein modernes Design, neueste Ausstattung und einem Wellness-Bereich mit Sauna und Infrarotkabine.



Schaut gut aus und schaut auf Sie.

Der neue Hyundai i20.

In einer Welt, in der danach gestrebt wird, perfekt zu sein, ist es wichtig, sich daran zu erinnern, dass Perfektion nicht immer möglich ist. Der neue i20, voll ausgestattet mit intelligenten Technologien, ist immer für Sie da: Dank innovativer Sicherheitsausstattung und erstklassiger Konnektivität gelangen Sie sicher und bequem an Ihr Ziel. Einfach smart. Und für Sie gemacht.

Produktion gültig solange der Vorrat reicht bzw. bis auf Widerruf bei allen teilnehmenden Hyundai Partnern, inkl. Hersteller- und Händlerbeteiligung. Serienausstattung. Selt- und Druckfehler vorbehalten. CO<sub>2</sub>: 117 - 129 g/km, Verbrauch: 5,1 - 5,8 l/Benzin/100 km.

Die neuen Hyundai i20 Modelle schon ab € 13.990.-

Jetzt gleich informieren und testen: [www.hyundai.at/i20](http://www.hyundai.at/i20)

**Autohaus WIMMER** GmbH

4600 Wels, Goldregenstraße 2  
[verkauf@autohaus-wimmer.com](mailto:verkauf@autohaus-wimmer.com)  
 Tel. 07242/291 503







# WELS VON OBEN!

Mit einer Gesamtfläche von rund **13,6 Hektar** ist der **1886 gegründete Welser Friedhof** die **größte Parkanlage** der Stadt. Er beherbergt rund **18.500 Grabstätten**. Von den rund **500 Bestattungen** pro Jahr erfolgen rund **90 Prozent** in bereits **vorhandenen Grabstellen**, die restlichen Bestattungen erfordern neue Grabanlagen. In den letzten Jahren wurde der Friedhof in **Etappen saniert** und durch diverse Maßnahmen **aufgewertet**.



# beauty on X-mas



**Profifarben**  
zu TOP Preisen

Gültig bis 31.12.20  
Solange der Vorrat reicht.

**baslerbeauty®**

STORE

Store Wels · Ringstr. 24 · 4600 Wels

[www.basler-beauty.at](http://www.basler-beauty.at)



# Stadt Wels gedachte der Opfer des Nationalsozialismus

**Im Welser Messegelände sowie im Pollheimerpark gedachte die Stadt Wels am Montag, 9. November der Opfer des Nationalsozialismus.**

Als Erinnerung an die schrecklichen Vorkommnisse im **KZ Wels II** wurde bei einer – corona-bedingt ohne Publikum stattfindenden – Gedenkveranstaltung ein **Gedenkstein** (Bild) beim **Park vor dem ehemaligen Messebüro** von Bürgermeister Dr. Andreas Rabl und Messepräsident Vizebürgermeister a.D. Hermann Wimmer enthüllt. Das Lager Wels II bestand von 25. März bis 13. April 1945. Untergebracht wurden die rund 2.000 Häftlinge in der 1938 am Welser Messegelände errichteten **Reichsnährstandshalle** (spätere **Halle der Nationen**). Zwei Häftlinge sollen Historikern zufolge ermordet worden sein, zwei oder vier sowjetische Häftlinge (unterschiedliche Zeugenaussagen) sollen nach einem Fluchtversuch erhängt worden sein. Am 13. April 1945 wurde das Lager geräumt und alle Häftlinge nach Ebensee evakuiert. Der Transport dürfte zahlreiche Todesopfer gefordert haben. Im Anschluss an die Gedenkstein-Enthüllung erfolgte eine



**Bürgermeister Dr. Andreas Rabl und Messepräsident Vizebürgermeister a.D. Hermann Wimmer vor dem Gedenkstein am Messegelände.**

**Kranz-Niederlegung** durch Bürgermeister Dr. Rabl beim **Mahnmal für die Welser Juden im Pollheimerpark**. Damit gedachte die Stadt Wels des **Jahrestages der Reichspogromnacht**. In der Nacht vom 9. auf den 10.

November 1938 gingen die Nationalsozialisten im gesamten „Großdeutschen Reich“ mit äußerster Brutalität gegen die wehrlose jüdische Minderheit vor. Die meisten Welser jüdischer Abstammung wurden bis Herbst 1938 aus der Stadt vertrieben, ihr Eigentum wurde „arisiert“. Deshalb blieb es in Wels während der Reichspogromnacht ruhig. Trotzdem führte die Judenverfol-

gung in dieser Nacht auch hier zu einem Toten: Karl B. beging aus Verzweiflung Selbstmord. Nach der Befreiung von der NS-Herrschaft kehrten nur fünf Verfolgte zurück. Die Stadt Wels ehrt das Andenken ihrer Opfer des antisemitischen Terrors seit 2004 mit eben jenem Mahnmal im Pollheimerpark.

## **Bürgermeister Dr. Andreas Rabl:**

„Auch wenn die Corona-Pandemie derzeit nahezu alles überlagert, ist der heutige Tag dem Gedenken gewidmet. Aus diesem Grund haben wir auch den Gedenkstein errichtet, um an jene zwei Wochen zu erinnern, in denen rund 2.000 Menschen im Lager Wels II in Gefangenschaft waren. Viele davon sind beim Arbeitseinsatz gestorben. Die Schrecken der Reichspogromnacht und des Nazi-Terrors dürfen nie in Vergessenheit geraten. Nur so können wir aus der Geschichte lernen.“

## **Messepräsident Hermann Wimmer:**

„Wir möchten die Besucher am Gelände der Messe Wels unter dem Motto ‚Niemals vergessen‘ zum Verweilen und Nachdenken einladen. Denn es ist unsere Pflicht, an einem Ort wie diesem den Geschehnissen von damals zu gedenken.“



Finde uns auf Facebook!

[www.facebook.com/stadt.wels](https://www.facebook.com/stadt.wels)



Idee & Beratung, wohlüberlegte Planung, optimale Umsetzung und Pflege.

Geme für Ihre Wünsche im Außenbereich da!

- ✓ von den Erdarbeiten bis zur
- ✓ regelmäßigen Baum- & Strauchpflege

✓ PRIVATGÄRTEN

✓ ÖFFENTLICHE STELLEN

✓ UNTERNEHMEN

[office@traumgarten-strasser.at](mailto:office@traumgarten-strasser.at)

0664 / 26 46 114

[www.gartengestaltung-wels.at](http://www.gartengestaltung-wels.at)

Wir machen in Grün

## Sparkasse eröffnete neue Filiale in Lichtenegg



Anfang November öffnete die Sparkasse Oberösterreich nach nur vier Monaten Umbauzeit den **neuen Filialstandort** in Lichtenegg (Lindenstraße 9). Auffallend ist dabei vor allem der moderne Infopoint, der die kommunikative Drehscheibe bildet und den traditionellen Schalter ablöst. Auf rund 133 Quadratmetern stehen den Kunden modernste Selbstbedienungsgeräte zur Verfügung, die eine rasche

und selbstständige Abwicklung der Bankgeschäfte ermöglichen. Die **Kundenbetreuung** durch die Spezialisten vor Ort findet in Beratungsräumen mit modernster Ausstattung statt. Weitere Neuerung: Thomas Hummer übernimmt die Leitung des Filialstandortes und freut sich, mit seinem Team Ansprechpartner für die Kunden zu sein. Dazu gratulierte kürzlich auch Bürgermeister Dr. Andreas Rabl (Bild).

## Stadt Wels entwickelt bienenfreundliche Ideen



Die Stadt Wels beteiligt sich mit 16 weiteren Gemeinden in Oberösterreich 2020/2021 am **Projekt „Bienenfreundliche Gemeinde“** des Landes Oberösterreich, das natürlich von Umweltreferentin Vizebürgermeisterin Silvia Huber voll unterstützt wird. Dabei werden bienenfreundliche Ideen in den Bereichen „öffentlicher Raum“, „Garteln“, „Betriebe“, „Landwirtschaft“ und „Bewusstseinsbildung“ entwickelt und umgesetzt. Ein Schwerpunkt ist die **nachhaltige Schaffung**

**blütenreicher Lebensräume** mit heimischen Wildpflanzen als Nahrungsgrundlage für die Honig- und Wildbienen. Eine gute Vernetzung aller Akteure – von Imkern, Siedlervereinen und den Mitarbeitern der Stadt bis hin zu Betrieben und Bildungseinrichtungen – ist die Voraussetzung für den Erfolg. Im Bild die Teilnehmer des Startworkshops mit der städtischen Umwelt- und Klimaschutzbeauftragten Ing. Birgitt Wendt (mit Tafel).

Für alle Generationen in Wels

## Seniorensprechtag

Am Telefon mit Generationenreferentin  
**Stadträtin Margarete Josseck-Herd**

**Donnerstag, 26. November 2020**  
von **15:00 bis 17:00 Uhr**  
unter **Tel. +43 7242 235 3041**



Margarete Josseck-Herd  
**Stadträtin**





## Kroiß kam als Ehrengast und ging als Präsident

Effizienz ist ein Markenzeichen von Sportreferent Vizebürgermeister Gerhard Kroiß: Er kam als Ehrengast zur **Vereinshauptversammlung des Polizeisportvereins** Wels und verließ diese nach drei Stunden als **Präsident** – und somit als Nachfolger von Dr. Johann Rudlstorfer. Kroiß ist ka-

renzierter Polizeibeamter, Gründungsmitglied in den Sektionen Motorsport und Frauenselbstverteidigung, war als Trainer tätig und ist selbst engagierter Sportler. Der neue Präsident bedankte sich bei seinem Vorgänger für 20 Jahre vorbildliche Arbeit und Führung des PSV Wels..



Das neu gewählte Präsidium des PSV Wels: Präsident Vizebürgermeister Gerhard Kroiß, Obmann Michael Hager, Ehrenpräsident Dr. Johann Rudlstorfer und Obmann-Stellvertreter Franz Foschum.

## Mehrzweckfahrzeug für städtischen Fuhrpark



Foto: Reform-Werke

Einen weiteren Neuzugang hat der **Fuhrpark** der Stadt Wels zu verzeichnen: Das Mehrzweckfahrzeug **Muli T10 X** der Welscher Reform-Werke Bauer & Co GmbH kostete rund 190.000 Euro, entspricht den neuesten Abgasnormen und wird bei der Dienststelle Tiefbau zum Einsatz kommen. Den **Sonderaufbau zur Wasserversorgung** auf Baustellen samt Hochdruckreiniger zum Reinigen von Verkehrsschildern haben die städtischen Kommunalen Dienste mit der Firma Wachter Landtech-

nik geplant und umgesetzt. Weiters hat das Fahrzeug ein Hakengerät mit Ladepritsche und eine **Winterdienstausrüstung** mit Aufsatzstreuer und Schneepflug. Im Bild v.l. Stadt-Fuhrparkmanager Michael Hechinger, Gebietsverkaufsleiter Christoph Mayr und Geschäftsführer Dipl.-Ing. (FH) Dr. Franz Haas (beide Reform), Bürgermeister Dr. Andreas Rabl sowie Geschäftsführer Mag. Reinhard Riepl und Vorstandsvorsitzender Dr. Clemens Malina-Altzinger (beide Reform).

## STIMMUNGSVOLLER ADVENT



Da kommt Weihnachtsstimmung auf! Ein Besuch der Weihnachtsausstellung im Trendhaus der Gärtnerei Dopetsberger in Wels, Flugplatzstraße 38, lässt keinen Weihnachtswunsch offen. Neben einem Meer an wunderschönen Weihnachtssternen erwarten einen unzählige und außergewöhnliche Geschenk- und Dekorationsideen. Weihnachtssterne gibt es bereits ab € 1,19, mit 5 bis 6 Blüten im 12 cm Topf kosten sie nur € 3,49.

Heuer besonders hoch im Kurs steht goldener Tischschmuck sowie Keramik in Beerentönen, Rot, Samtgrün und antiken Holzönen. Ebenfalls im Sortiment sind Yankee Candle-Duftkerzen, Kosmetikartikel mit dezenten Blütendüften und regionale Leckereien, wie Kürbiskernprodukte der Firma Lehner, Wein aus OÖ und Honig der hauseigenen Imkerei. Türzöpfe, Gestecke und Geschenke werden nach individuellen Wünschen angefertigt (Bestellungen unter 07242/420 54).

Die Gärtnerei Dopetsberger bietet heuer BIO-Christbäume, sowie mondphasengerecht geschnittene Christbäume aus OÖ in IA-Qualität.

Die „Erlebnisdöpferei“ in Oberösterreich.

GÄRTNEREI

DOPETSBERGER

Alles GRÜN aus einer Hand!

www.dopetsberger.at

4600 Wels, Flugplatzstraße 38, Tel. 07242 - 420 54, geöffnet von Mo-Fr 8-18 Uhr, Sa 8-17 Uhr





Das Menü das zu Ihnen kommt  
Rotes Kreuz | Volkshilfe | Samariterbund



Riesige Auswahl und beste Qualität sind unser Anspruch.

Das Mahlzeit Team sucht...

**am Standort Wels  
MitarbeiterInnen**  
für die Zustellung von Menüs

- Auf Basis Teilzeit im Ausmaß von 20-25 Stunden/Woche
- Arbeitszeit: 7.00 – 13.00 und 9.30 – 13.00 inkl. Wochenenddiensten
- Soziale Kompetenz von Vorteil
- Führerschein B erforderlich
- Bei Qualifikation baldiger Aufstieg zur Standortleitung-Stellvertretung möglich
- Gehalt lt. Gastro Kollektiv, Überzahlung möglich

Bist du auf den Geschmack gekommen?  
Dann schick uns deine Bewerbung oder ruf uns an unter:

**welsmahlzeit@gmail.com**  
Tel. +43 (0) 664 849 54 99





Leitbetrieb Österreich  
Als ServiceLeitbetrieb stehen wir für MITArbeiterentwicklung!

## Hilfe bei Flurreinigung



Erstmals wirkte in Wels bei der „Hui statt Pfui“-Flurreinigungsaktion auch ein Unternehmen mit. Die **G. Englmayer Spedition GmbH** trug mit einer Mitarbeiter-Flurreinigungsaktion zu einem saubereren Erscheinungsbild der Stadt bei. Die „Welser Abfallhelden“ der Kommunalen Dienstleistungen unterstützten das Vorhaben

mit der nötigen Ausrüstung, wie Abfallsäcke und Handschuhe. Insgesamt wurden mehr als zehn Säcke mit Abfall gesammelt. Im Bild v.l. Umweltreferentin Vizebürgermeisterin Silvia Huber mit Ernst Berger (Englmayer GmbH.) und dem städtischen Abfallbeauftragten Lukas Aitzemüller.

## Wels spielt Tischtennis



Mit dem Gewinn des **zweiten Cup-Titels nach 2018** hatten die **Tischtennis-Spieler** der **SPG Walter Wels** nach der COVID-19-bedingten Pause ein starkes Ausrufezeichen gesetzt. Sportreferent Vizebürgermeister Gerhard Kroiß gratulierte

Teamtrainer David Huber sowie den beiden Vereinspräsidenten Landtagsabgeordneter Gemeinderat Dr. Peter Csar und Gemeinderat Mag. Bernhard Humer zu diesem Erfolg und wünschte für die **aktuelle Saison** alles Gute.



Finde uns auf Facebook!

[www.facebook.com/stadt.wels](https://www.facebook.com/stadt.wels)



# SPART NICHT BEIM SPASS

5 JAHRE GARANTIE



**FORD FIESTA COOL & CONNECT 4YOU**

Audiosystem Ford SYNC 3 Light mit Applink, 8"-Touchscreen, Klimaanlage, Start-Stopp-System, Fahrspur-Assistent inkl. Fahrspur-Halteassistent, Geschwindigkeitsregelanlage, My-Key Schlüsselsystem, getönte Seitenscheiben, Winterpaket (beheizbare Vordersitze, beheizbares Lenkrad, beheizbare Frontscheibe)

Jetzt ab

**€ 13.690,-<sup>1)</sup>**

Bereit für Neues? Der kompakte und zugleich vielseitige Ford Fiesta eignet sich hervorragend für Erkundungstouren aller Art. Natürlich mit einer Menge Fahrspaß – zum unschlagbar attraktiven Preis.



Ford Fiesta: 1,1 l, 55 kW/75 PS, 5-Türer, Kraftstoffverbrauch ges. 5,3 l/CO<sub>2</sub>-Emission 120 g/km

**Motormobil**  
Paul Hahn Str. 2 - 4614 Marchtrenk  
07243/52225

**Riehs**  
Mitterhoferstr. 6 - 4600 Wels  
07242/47462

Symbolfoto 1) Aktionspreis (beinhaltet Importeurs- und Händlerbeteiligung) inkl. USt, NoVA und 5 Jahre Garantie (beginnend mit Auslieferungsdatum, beschränkt auf 100.000 km), gültig bei Kauf und Zulassung 30.11.2020 bzw. solange der Vorrat reicht. Vorbehaltlich Satz und Druckfehler. Nähere Informationen auf [www.ford.at](http://www.ford.at)

Die Profis vom Land


**Maschinenring**



## Ihr starker Partner durch's ganze Jahr

BAUM- UND STRAUCHSCHNITT  
WINTER- UND SOMMERDIENST

BAUMABTRAGUNG  
GARTEN- UND LANDSCHAFTSGESTALTUNG

GRÜNRAUMPFLEGE

**Maschinenring Wels**  
Neinergutstr. 4, 4600 Wels  
**+43 59060 461**

wels@maschinenring.at  
[www.maschinenring.at/wels](http://www.maschinenring.at/wels)



## Heiraten in Wels: Infos neu zusammengefasst



**68 Seiten** voller **Informationen** rund um den schönsten Tag des Lebens und die dafür nötigen Vorbereitungen umfasst die aktualisierte **Broschüre „Heiraten in Wels“**.

Im Kapitel **„Standesamtliche Trauung“** sind der Weg zur Traumhochzeit – beziehungsweise Verpartnerung – und die dafür erforderlichen Schritte anschaulich und verständlich erklärt. Unter **„Kirchliche Trauung“** gibt es umfassende Informationen für alle, die sich darüber hinaus konfessionell trauen möchten. Ebenfalls detailliert beschrieben sind die verschiedenen **möglichen Orte in Wels**, an denen der Bund für das Leben geschlossen werden kann.

Eine **Checkliste** für die Hoch-

zeitsvorbereitungen samt Organisations- und Kostenplan hilft den künftigen Partnern, einen kühlen Kopf zu bewahren. Neben wichtigen **rechtlichen Informationen** (Namens- und Ehegüterrecht, Ehevertrag und Obsorge für Kinder) bietet die Broschüre mit dem **„Hochzeits-ABC“** viel Wissenswertes über Bräuche vor, zur und nach der Trauung sowie bei der anschließenden Feier. Auch die wichtigsten **Ehejubiläen** sind samt Erklärungen aufgelistet.

Die Broschüre ist unter **www.wels.at/heiraten** digital ersichtlich. In **Papierform** liegt sie künftig in der Dienststelle Bürgeranliegen im **Bürgercenter** (Rathaus, Stadtplatz 1, Erdgeschoss, Zi. 7) sowie direkt gegenüber im **Standesamt** (Zi. 3 bis 6) auf.



### Coronavirus

### Aktuelle Maßnahmen

Alle aktuellen Maßnahmen und Informationen rund um die Coronavirus-Krise finden Sie im Internet unter

**wels.at/coronavirus**



**max.center**  
einfach **naheliegend.**

**% Ich max günstig %**

**BLACK FRIDAY**  
**Fr. 27.11.**  
**Tolle Aktionen und Rabatte!**

**% % %**

**f @ maxcenter.at**



## Wichtige Hinweise für Haus- und Grundstückseigentümer

Spätestens, wenn der erste Schnee fällt, stellt sich für viele Haus- und Grundstückseigentümer die Frage, wer bei den vor der Liegenschaft befindlichen Gehwegen für die Schneeräumung und Streupflicht verantwortlich ist. Aus diesem Grund informiert die Stadt Wels an dieser Stelle über die wichtigsten Regelungen im Bereich des Winterdienstes und ersucht gleichzeitig um Beachtung und Einhaltung der Vorschriften.

### Wer muss reinigen?

Alle Haus- und Grundstückseigentümer in Ortsgebieten (Bereich zwischen den Hinweiszeichen „Ortsgebiet“ und „Ortsende“) sind gesetzlich verpflichtet, die öffentlichen Gehsteige, Geh- und Radwege sowie Stiegenanlagen entlang ihrer Liegenschaft rechtzeitig von Schnee und Verunreinigungen zu säubern.

### Wann ist zu reinigen?

An Werktagen (Montag bis Samstag) müssen Haus- und Grundstückseigentümer von 06:00 bis 20:00 Uhr, an Sonn- und Feiertagen von 07:00 bis 20:00 Uhr säubern und streuen.

### Wie ist zu reinigen?

Grundsätzlich sind öffentliche Gehsteige, Geh- und Radwege sowie Stiegenanlagen entlang der gesamten Liegenschaft rechtzeitig von Schnee und Verunreinigungen zu säubern. Ist ein Gehsteig breiter als drei Meter, so besteht keine gesetzliche Verpflichtung, den darüber hinausgehenden Teil des Gehsteiges von Schnee und Verunreinigungen zu säubern.

In Straßen oder Fußgängerzonen ohne Gehsteig ist der Straßenrand in einer Breite von einem Meter zu säubern und zu bestreuen. Dies gilt auch für die Eigentümer von Verkaufshütten.

### Was ist nicht erlaubt?

Der von den Hauszufahrten oder Grundstücken gekehrte Schnee soll auf der eigenen Liegenschaft deponiert werden - und nicht auf der Straße oder dem Gehsteig landen. Geschieht dies nicht und es kommt zu Unfällen, drohen den Liegenschaftseigentümern neben der zivilrechtlichen Haftung auch strafrechtliche Verfolgungen (Achtung: kein Versicherungsschutz!). Das Ablagern des Schnees auf der Straße oder dem Gehsteig ist nur nach vorherigem Einholen einer behördlichen Bewilligung erlaubt.

### Was ist bei Glätte zu beachten?

Bei Glätte ist von den Haus- und Grundstückseigentümern mit Sand oder Rollsplitt so zu streuen, dass dadurch ein sicherer Weg vorhanden ist. Schädliche Chemikalien sowie Streusalz dürfen auf diesen Flächen nicht verwendet werden.

Die Pflichten der Liegenschaftseigentümer (Anrainer) gründen sich auf § 93 Straßenverkehrsordnung 1960. Den vollständigen Gesetzestext finden Sie im Internet unter [www.ris.bka.gv.at](http://www.ris.bka.gv.at) - Pfad: Bundesrecht - Eingabe „StVO“ in „Suchworte“ und „93“ in „Paragraph“.

Auskünfte zu den rechtlichen Regelungen des Winterdienstes:  
**Stadt Wels - Bau-, Gewerbe- und Verkehrsangelegenheiten**  
 Tel. +43 7242 235 5740, E-Mail: [bgv@wels.gv.at](mailto:bgv@wels.gv.at)



## Geburten

28.10.2020 Emir Nöbauer; 27.10.2020 Fatime Osmani; 27.10.2020 Felix Polzinger; 26.10.2020 Kadosa Zalán Kaminszky; 20.10.2020 El-mira Karaardıç; 19.10.2020 Lara Ičanović; 19.10.2020 David Žunić; 16.10.2020 Enes Akkurt; 16.10.2020 Enis Akkurt; 16.10.2020 Petru-Darius Baicu; 14.10.2020 Enzo Kylian Benchilla; 14.10.2020 Armin Pjanić; 13.10.2020 Leona Amal Haxha; 12.10.2020 Leonard Krasniq; 10.10.2020 Lavin Işıklı; 10.10.2020 Mert Tarakçı; 10.10.2020 Tereza Mara Zeko; 09.10.2020 Esmir Mujić; 09.10.2020 Anna Maria Theis-Höchfurtner; 08.10.2020 Elif Yusra Taşpınar; 07.10.2020 Aliyar Işilar; 05.10.2020 Paulina Laura Alt; 04.10.2020 Anja Hinterreither; 04.10.2020 David-Nikolas Vuşcan; 04.10.2020 Elena Ćosić; 03.10.2020 Vahid Bešić; 03.10.2020 Juliane Lena Malavasi; 03.10.2020 Emma Schachl; 02.10.2020 Laurena Asllani; 02.10.2020 Zejna Mujanović; 30.09.2020 Saphira Oliveira Arslan; 30.09.2020 Sarah Zoe Cisko; 30.09.2020 Laura Sophie Fischer; 29.09.2020 Ensar Ali Yağcı; 28.09.2020 Emilian Anakin Frank; 23.09.2020 Annabella Elisa Lichtenauer; 23.09.2020 Ajna Škrijelj; 17.09.2020 Leo Suhonik

## Hochzeiten

24.10.2020 Sebastian Bonigut, Wels, Sophie Tóth, Wels; 24.10.2020 Elias Doppler, Wels, Lena Sophie Zink, Wels; 24.10.2020 Sebastian Zehetner, Wels, Marija Pavlović, Wels; 20.10.2020 Maximilian Schinnerl, Wels, Kornelia Brigitte Krenmair, Wels; 17.10.2020 Uwe Herbert Weber, Wels, Claudia Ramona Lasinger, Wels; 10.10.2020 Manuel Fröstl, Wels, Sabrina Schuster, Wels; 10.10.2020 Lukas Meingast, Wels, Valeria Kalinina, Wels; 10.10.2020 Jozo Oršolić, Wels, Anna Antunović, Wels; 10.10.2020 Thomas Wilk, Wels, Stefanie Maria Zinner, Wels; 09.10.2020 Aleksandar Zlatanovski, Wels, Karolina Mladenovska, Wels; 03.10.2020 Martin Stix, Wels, Désirée Scheiblehner, Marchtrenk; 02.10.2020 Andreas Johann Dobritzhofer, Wels, Sandra Seidl, Linz; 26.09.2020 Yusuf Kantilav, Marchtrenk, Tuğçe Çam, Wels; 26.09.2020 Paul Lukas Stöger, Wels, Michelle Mathy, Wels

## Verstorbene

Hubert Stoiber, geb. 29.05.1934; Michael Weingärtner, geb. 08.09.1924; Daniela Schlick, geb. 28.02.1971; Helmut Gassner, geb. 27.12.1928; Maria Eggerstorfer, geb. 22.09.1925, Fischergasse 27; Johann Auinger, geb. 11.05.1935, Milöckerstraße 16; Margitta Gertraud Burgstaller, geb. 16.04.1924, Dr.-Schauer-Straße 5; Maria Zöpfl, geb. 05.02.1931; Marianne Martl, geb. 01.08.1952, Billrothstraße 66; Ingrid Achthorner, geb. 07.08.1942; Edeltraud Drumm, geb. 22.02.1937; Zdravko Čakić, geb. 08.03.1950; Maria Sawilla, geb. 26.10.1931; Rudolf Loderbauer, geb. 29.05.1935; Karl Franz Junek, geb. 07.10.1942; Barbara Barthou, geb. 09.06.1956; Stefan Anstätter, geb. 25.12.1931; Rudolf THOMAS, geb. 20.08.1943; Ing. Johann Scheibelberger, geb. 04.05.1938; Marianne Traxler, geb. 09.12.1950, Flurgasse 40; Johann Schmitzberger, geb. 20.07.1925; Franz Voraberger, geb. 21.06.1946; Erna Pichlmair, geb. 17.05.1929, Flurgasse 40; Irmtraud Ganser, geb. 23.08.1930; Ingeborg Leopoldine Hilgart, geb. 14.10.1935; Maria Lang, geb. 08.10.1927, Föhrenstraße 19; Karl Greifeneder, geb. 03.11.1933; Rudolf Stieringer, geb. 11.08.1944; Philipp Gabriel Fuchsjäger, geb. 15.10.1988; Johann Pichler, geb. 09.07.1932; Dietmar Pinter, geb. 08.01.1959; Josef Etzinger-Ortner, geb. 25.09.1936; Hubert Humer, geb. 07.01.1933

## Kundmachungen

Magistrat der Stadt Wels  
**BauR-269-06-9-2019**

Bebauungsplan Nr. 403/2.8  
(Stadtteil: Neustadt)  
für die Stadt Wels

Der Bebauungsplan Nr. 403/2.8 für ein Teilgebiet der Katastral-gemeinde 51242 Wels, im Gebiet Friedhofstraße – westliche Grund-stücksgrenze der Parzellen Nr.

1415 und 1414/2 - Hofmannst-halstraße, wurde in der Zeit vom 23.09.2020 bis einschließlich 08.10.2020 öffentlich kundge-macht und hat am 09.10.2020 Rechtswirksamkeit erlangt. Der Bebauungsplan liegt während der Amtsstunden beim Magistrat der Stadt Wels, Dienststelle Stadtent-wicklung, Amtsgebäude Pfarrgas-se 25, 2. Stock zur Einsichtnahme für jedermann auf.

### Einladung zum Gemeinderat

Der Gemeinderat der Stadt Wels lädt alle Welsler herzlich ein, an der am



**Montag, 16. November 2020 um 15:00 Uhr, in der Stadthalle** bzw.

**Montag, 14. Dezember 2020 um 15:00 Uhr, in der Stadthalle**

stattfindenden

**46. bzw. 47. Sitzung des Gemeinderates**

teilzunehmen.

Nehmen Sie die Einladung des Gemeinderates der Stadt Wels an und dokumentieren Sie damit ihr Interesse an den aktuellen kommunalpolitischen Entscheidungen in der Stadt Wels.

Die Sitzung wird im Internet ([www.wels.gv.at](http://www.wels.gv.at)) übertragen.

**Öffentliche Bekanntmachung**  
**iSd § 42a Abs. 1 Sicherheits-**  
**polizeigesetz**  
**BZ-Fund-00992/2020**

Kundmachung von Funden,  
deren Wert jeweils € 1.000,00  
übersteigt, gemäß § 42a Abs. 1  
Sicherheitspolizeigesetz, BGBl.  
566/1991 idgF.:

Fundgegenstand: E-Bike Fischer,  
schwarz-gelb  
Fundort: 4600 Wels  
Funddatum: Oktober 2020

Für den Bürgermeister:  
Im Auftrag

Dr. Marlene Steinhuber eh.



**Jetzt anmelden!**



Das Original. Seit 1974.

**2**  
**Gratis**  
**Nachhilfe-**  
**stunden\*\***

**Beste Noten**  
**mit der Nr. 1**  
**in Österreich!**

\* Die Schülerhilfe ist das Nachhilfeeinstit mit den meisten Nachhilfe-Standorten in Österreich. \*\* 2 Nachhilfestunden = 1 Doppelstunden à 90 Minuten. Nur 1 Gutschein pro Schüler und nur in teilnehmenden Standorten. Nicht gültig in Verbindung mit anderen Angeboten, Aktionen oder Rabatten. Gültig nur für Neukunden. Gültig nur für Einzelunterricht in der kleinen Gruppe. Gültig bis zum 05.04.2020.

Lassen Sie sich beraten:  
**07242 44007**

**Wels • Kaiser Josefplatz 41 • Tel. 07242-44007**  
[www.schuelerhilfe.at/wels](http://www.schuelerhilfe.at/wels)

## Verlautbarung

über das Eintragungsverfahren von Volksbegehren

**Volksbegehren mit den Kurzbezeichnungen „FÜR IMPF-FREIHEIT“ „Ethik für ALLE“ BZ-WS-90-2020**

Aufgrund der am 23. Oktober 2020 auf der Amtstafel des Bundesministeriums für Inneres sowie im Internet veröffentlichten stattgebenden Entscheidungen des Bundesministers für Inneres betreffend die oben angeführten Volksbegehren wird verlautbart:

Die Stimmberechtigten können innerhalb des vom Bundesminister für Inneres gemäß § 6 Abs. 2 des Volksbegehrengesetzes 2018 – VoBeG festgesetzten Eintragungszeitraums, das ist

**von Montag, 18. Jänner 2021, bis (einschließlich) Montag, 25. Jänner 2021,**

**in jeder Gemeinde** in den jeweiligen Text samt Begründung der Volksbegehren Einsicht nehmen und ihre Zustimmung zu einem oder zu mehreren Volksbegehren **durch einmalige eigenhändige Eintragung ihrer Unterschrift auf einem von der Gemeinde zur Verfügung gestellten Eintragungsformular** erklären. **Die Eintragung muss nicht auf einer Gemeinde erfolgen, sondern kann auch online getätigt werden (www.bmi.gv.at/volksbegehren).**

Stimmberechtigt ist, wer am letzten Tag des Eintragungszeitraums das Wahlrecht zum Nationalrat besitzt (österreichische Staatsbürgerschaft, Vollendung des 16. Lebensjahres, kein Ausschluss vom Wahlrecht) und zum Stichtag 14. Dezember 2020 in der Wähler-

evidenz einer Gemeinde eingetragen ist.

**Bitte beachten:** Personen, die bereits eine Unterstützungserklärung für ein Volksbegehren abgegeben haben, können für dieses Volksbegehren **keine** Eintragung mehr vornehmen, da eine getätigte Unterstützungserklärung bereits als gültige Eintragung zählt.

**In der Stadt Wels können Eintragungen während des Eintragungszeitraums im**

**Rathaus, Stadtplatz 1, 4600 Wels, Dst. Bürgeranliegen (barrierefrei zugänglich)**

**an den nachstehend angeführten Tagen und zu den folgenden Zeiten vorgenommen werden:**

**Montag, 18. Jänner 2021, von 8.00 bis 16.00 Uhr**  
**Dienstag, 19. Jänner 2021, von 8.00 bis 16.00 Uhr**  
**Mittwoch, 20. Jänner 2021, von 8.00 bis 16.00 Uhr**  
**Donnerstag, 21. Jänner 2021, von 8.00 bis 20.00 Uhr**  
**Freitag, 22. Jänner 2021, von 8.00 bis 16.00 Uhr**  
**Samstag, 23. Jänner 2021, von 8.00 bis 12.00 Uhr**  
**Sonntag, 24. Jänner 2021, geschlossen**  
**Montag, 25. Jänner 2021, von 8.00 bis 20.00 Uhr**

Online können Sie eine Eintragung bis zum letzten Tag des Eintragungszeitraums (25. Jänner 2021), 20.00 Uhr, durchführen.

Der Bürgermeister:  
Dr. Andreas Rabl eh.

## Dämmerungseinbrechern keine Chance geben



Durch die **früher einsetzende Dämmerung** steigt im Herbst und Winter die **Gefahr von Einbrüchen** in Wohnstätten und Liegenschaften. Die Stadt Wels und das Stadtpolizeikommando Wels sind daher im Zuge der **Aktion GemeinsamSicher in Wels** darum bemüht, die Bürger bestmöglich zu unterstützen:

Aus diesem Grund geben Präventionsbeamte des Stadtpolizeikommandos auch heuer wieder in **persönlichen Gesprächen** mit den Anrainern in den Welser Siedlungsgebieten **Tipps zur Einbruchsvorbeugung**.

Darüber hinaus gibt es unter Tel. +43 5 9133 47 3400 oder 3410 kostenlose Beratungen rund um die Gebäude-, Betriebs- und Wohnungssicherheit.

Zum **Schutz von Siedlungsgebieten und Gewerbebetrieben** führen die Welser Polizeiinspektionen tägliche **Schwerpunktstreifen** (Blaulicht und Zivil) samt Fahrzeuganhaltungen durch. Darüber hinaus gibt es regelmäßig groß angelegte **Schwerpunktaktionen**, bei denen der gesamte Verkehr auf den Hauptdurchzugsstraßen mit Augenmerk auf mögliche Einbruchskriminalität kontrolliert wird. Zusätzlich wird auch die städtische **Ordnungswache** in den Siedlungsgebieten verstärkt auf Streife gehen.

Es gibt aber auch für die Bevölkerung selbst einige **Möglichkeiten**, das **Risiko** eines

Dämmerungseinbruches **zu reduzieren**. Wie der Name schon sagt, mögen Dämmerungseinbrecher kein **Licht**. Bewegungssensoren im Außenbereich und/oder Zeitschaltuhren im Innenbereich (die eine Anwesenheit vortäuschen) tragen dazu bei, potenzielle Täter zu vertreiben beziehungsweise auszutricksen. Mit Lärm kann man Dämmerungseinbrecher ebenfalls erschrecken. Es gibt etwa Bewegungssensoren, die gleichzeitig mit dem Licht auch akustische Signale aussenden.

**Türen** und auch **Fenster** sollten bei Abwesenheit **geschlossen bleiben**. Bei Fenstern und Terrassentüren empfiehlt sich zusätzlich die Montage von **Rollläden**. Diese halten nicht nur im Sommer die Hitze draußen, sondern im Herbst und Winter auch Dämmerungseinbrecher. **Wertgegenstände** aller Art sollten möglichst sicher aufbewahrt und keinesfalls offen herumliegen gelassen werden. Und schließlich sind **hilfreiche und aufmerksame Nachbarn** in Bezug auf Dämmerungseinbrecher besonders wertvoll.

**Sicherheitsreferent Vizebürgermeister Gerhard Kroiß und Stadtpolizeikommandant Oberst Klaus Hübner:** „Durch ein gutes Zusammenspiel von Bevölkerung, Stadt und Polizei versuchen wir, in diesem Bereich vorzubeugen und ein höchstmögliches Maß an Sicherheit zu erzeugen.“

### OÖ Haus- und Grundbesitzerbund

**Bezirk Wels und Umgebung:** Interessensvertretung der privaten Haus-, Wohnungs- und Grundbesitzer

Kaiser-Josef-Platz 47, Tel. +43 7242 293 61

E-Mail: hausbesitzerbund.wels@aon.at

**Sprechtage:** Montag bis Freitag 08:00 bis 12:00 Uhr  
Termine nach telefonischer Vereinbarung



## Weihnachtszuschuss bei geringem Einkommen

Auch heuer hilft die Stadt **Bürgern mit geringem Einkommen** mit einem **Weihnachtszuschuss**. Diese finanzielle Unterstützung kommt Rentnern und Pensionisten, Berufstätigen (mit Ausnahme von Lehrlingen und Auszubildenden) und Beziehern laufender Sozialhilfeleistungen (einschließlich Pflegekinder) oder Unterhaltsleistungen zu Gute. Ebenfalls anspruchsberechtigt sind all jene Personen, die seit mindestens 1. September des laufenden Jahres Leistungen vom Arbeitsmarktservice (AMS, beispielsweise in Form von Arbeitslosengeld, Notstandshilfe oder Sonder-Notstandshilfe) beziehungsweise der Österreichischen Gesundheitskasse (ÖGK) beziehen.

Die Höhe der Unterstützung beträgt **150 Euro** für Haushalte, die aus **einer Person** bestehen. Für **jede weitere** im Haushalt lebende **unterhaltsberechtigten Person** werden **zusätzlich 75 Euro** ausbezahlt. Diesen Zuschuss erhalten nur österreichische Staatsbürger sowie weitere EU- beziehungsweise EWR-Bürger, die seit **mindestens zwei Jahren durchgehend**, gerechnet ab 1. November des Jahres, in der Stadt Wels ihren **Hauptwohnsitz** haben. Die **Einkommensgrenzen** betragen 981,18 Euro bei Ein-Personen-Haushalten und 1.539,52 Euro bei Haushalten, die aus Ehegatten/Lebensgefährten bestehen. Die Grenzen erhöhen sich pro unterhaltsberechtig-

ter im Haushalt lebender Person mit Anspruch auf Familienbeihilfe um jeweils 109 Euro.

**Anträge** sind **bis einschließlich Montag, 30. November** möglich. Aufgrund der aktuellen COVID-19-Situation ersucht die Dienststelle Sozialservice und Frauen, die Ansuchen **vorwiegend per E-Mail** unter **weihnachtszuschuss@wels.gv.at** oder per **Post** an den Magistrat Wels, Stadtplatz 1, 4600 Wels zu übermitteln. Die **Formulare** sind digital unter **www.wels.at/sozialfoerderung** erhältlich. Wer den Antrag **persönlich** einbringen möchte, kann dies immer **Montag bis Freitag** jeweils von **08:00 bis 12:00 Uhr** im **Rathaus** (Stadtplatz 1, Zi. 9) erledigen. Dabei bitte – wie in allen Amtsgebäuden üblich – jedenfalls einen Mund-Nasen-Schutz tragen und den Mindestabstand von einem Meter zu anderen Personen einhalten. **Wichtig:** Die dem Formular beiliegende **Datenschutzerklärung** müssen der Antragsteller sowie alle im gemeinsamen Haushalt lebenden Personen, die ein Einkommen beziehen, **unterschreiben**. Sonst kann der Antrag nicht bearbeitet werden! Für **nähere Infos** (auch zu den nötigen Einkommennachweisen) stehen die Mitarbeiter unter Tel. +43 7242 235 3801 gerne zur Verfügung.



## Schuleinschreibung für das Schuljahr 2021/2022

### I. Allgemeine Schulpflicht

Kinder, die in Österreich Ihren gewöhnlichen Aufenthalt haben, werden mit dem auf die Vervollendung des 6. Lebensjahres folgenden 1. September schulpflichtig.

### II. Schülereinschreibung

An der sprengelzuständigen Volksschule findet die Schülereinschreibung am

**Mittwoch, 18.11.2020,  
Donnerstag, 19.11.2020 und  
Freitag, 20.11.2020 statt.**

Die schulpflichtig werdenden Kinder sind von ihren Eltern oder sonstigen Erziehungsberechtigten zur Schülereinschreibung bei der sprengelmäßig zuständigen Volksschule persönlich vorzustellen und anzumelden.

Zur Schülereinschreibung sind folgende Personaldokumente mitzubringen:

- Geburtsurkunde des Kindes bzw. eine beglaubigte Abschrift aus dem Geburtenbuch, gegebenenfalls Mutter-Kind-Pass
- bei Kindern, die unter Vormundschaft stehen, der Gerichtsbeschluss, welcher die Vormundschaft bescheinigt
- bei Namensänderung des Kindes das entsprechende Dokument
- Impfnachweise und
- Sozialversicherungskarte des Schülers/der Schülerin
- Das Religionsbekenntnis ist glaubhaft zu machen.

**Hinweise:** Wenn Sie die „Früchenregelung“ (§ 2 Abs. 2

SchPflG, siehe oben Pkt. I) in Anspruch nehmen, oder Ihr Kind vom Schulbesuch aus medizinischen Gründen von der Bildungsdirektion für Oberösterreich (§ 15 SchPflG) befreit wird, kann dies folgende Auswirkungen haben:

- Es besteht kein Rechtsanspruch mehr auf einen Kindergartenplatz (Ihr Kind ist nicht mehr kindergartenpflichtig!).
- Es besteht kein Anspruch mehr auf Stützkraftstunden.
- Es gibt keinen Kostenersatz für Sprachförderung für Ihr Kind.

### III. Pädagogische Schülereinschreibung

Zur pädagogischen Schülereinschreibung werden Sie gemeinsam mit Ihrem Kind im Laufe des Sommersemesters vorgeladen.

### IV. Vorzeitige Aufnahme

Kinder, die zwischen dem 1. September und 1. März des 6. Lebensjahr vollenden, sind über schriftlichen Antrag ihrer Eltern oder sonstigen Erziehungsberechtigten zum Anfang des Schuljahres in die erste Schulstufe aufzunehmen, wenn sie schulreif sind. Der Antrag ist innerhalb der Frist für die Schülereinschreibung (pädagogischer Teil) beim Leiter jener Volksschule, die das Kind besuchen soll, schriftlich einzubringen. Das Kind ist zur Feststellung der Schulreife dem Schulleiter persönlich vorzustellen.

Die unter II. und III. angeführten Dokumente sind mitzubringen, das Religionsbekenntnis ist glaubhaft zu machen.



**Wels - Stadthaus beim Ledererturm**  
Objekt Nr. 160613 GFL: 298 m<sup>2</sup>  
NFL: 319 m<sup>2</sup> HWB: 236  
+ Rohdachboden + Terrassen + Keller



**Wallern an der Trattnach**  
**Neuwertiges Einfamilienhaus**  
Objekt Nr. 160610 WFL: 129 m<sup>2</sup>  
HWB: 54 GFL: 861 m<sup>2</sup>

Realbüro  
WIMMER

Aus Freude an der Immobilie

**Wimmer Realitäten GmbH**  
Pfarrgasse 28, A-4600 Wels  
T: 07242 219 003

**Maria Wimmer**  
0664 844 20 02

maria.wimmer@  
wimmer-real.at

www.wimmer-real.at



**Wels und Umgebung**  
Wir suchen dringend Einfamilienhäuser in Wels und Umgebung.

# Wir gratulieren

## 95. Geburtstag

**Ludwig Gruber**  
Föhrenstraße 19  
02.08.1925

**Emma Emmerstorfer**  
Herrengasse 12  
14.08.1925

**Burghard Matschi**  
Laahener Straße 12A/5  
30.08.1925

**Leopold Penzenstadler**  
Schmierndorferstraße 17C/8  
20.09.1925

**Maria Eggerstorfer**  
Fischergasse 27/2  
22.09.1925

**Anna Eder**  
Böhmerwaldstraße 19  
30.09.1925

## 96. Geburtstag

**Ilse Michaela Roth**  
Lindenstraße 18/13  
29.08.1924

**Hildegard Huemer**  
Flurgasse 40  
19.09.1924

**Rosalia Niedermaier**  
Flurgasse 40  
08.09.1924

## 98. Geburtstag

**Katharina Kroiss**  
Dr.-Schauer-Straße 5  
18.09.1922

**Helmut Anton Maria Müller**  
Scherbergstraße 15  
20.09.1922

## 99. Geburtstag

**Margarethe Katharina Traunmüller**  
Dr.-Schauer-Straße 5  
18.08.1921

**Magdalena Weckl**  
Schottstraße 19  
08.09.1921

**Franz Voraberger**  
Linzer Straße 61/8  
24.09.1921

## 100. Geburtstag

**Regina Bachl**  
Dr.-Schauer-Straße 5  
30.08.1920

## Goldene Hochzeit

**Erika und Gerhard Kapeller**  
Flemingstraße 10  
21.07.1970

**Frieda und Günther Slamnig**  
Herrengasse 14  
16.07.1970

**Hildegard und Johann Thaling**  
Schafwiesenstraße 19  
16.05.1970

**Sylvia und Josef Möseneder**  
Magnolienstraße 5  
25.07.1970

## Diamantene Hochzeit

**Gisela und Adolf Freimuth**  
Hofmannthalstraße 16  
16.07.1960

**Annemarie und Hermann Reizelsdorfer**  
Eisenbahngasse 13  
23.07.1960



# KULTURDIALOGE

„Mit den Welser Kunst- und Kulturschaffenden wird ein regelmäßiges Dialogformat über das Kulturgehen in Wels initiiert.“

(Auszug aus dem Kulturentwicklungsplan der Stadt Wels)

Stadtrat Johann Reindl-Schwaighofer lädt zu den Kulturdialogen ein:

- Montag, 18. Jänner 2021 ..... 19:00 Uhr ..... Gasthof Waldschänke, Roithenstraße 2
- Dienstag, 26. Jänner 2021 ..... 19:00 Uhr ..... Gasthof Hermes, Europastraße 51
- Montag, 08. Februar 2021 ..... 19:00 Uhr ..... Gasthof Huber, Wiesenstraße 69
- Mittwoch, 24. Februar 2021 ..... 19:00 Uhr ..... Gasthof Obermair, Wimpassinger Str. 100
- Montag, 01. März 2021 ..... 19:00 Uhr ..... Gasthof Gösser, Kaiser-Josef-Platz 27



wels.at





# AKTIVPASS 2021

**Ausgabe startet am Mo., 23. November  
in den dafür eigens geöffneten  
Generationentreffs.  
Ab Mi., 9. Dezember: Ausgabestelle  
Rathaus, Stadtplatz 1, Zi. 9.**

Mit dem Aktivpass fördert und unterstützt die Stadt Wels auch im kommenden Jahr wieder die Teilnahme älterer beziehungsweise körperlich beeinträchtigter Menschen am gesellschaftlichen Leben in der Stadt. Die Ausgabe des Passes für 2021 startet zu folgenden Terminen in den städtischen Generationentreffs:

**Montag, 23. November, 08:00 bis 12:00 Uhr**

Generationentreff Knorrstraße, Knorrstraße 24

**Dienstag, 24. November, 08:00 bis 12:00 Uhr**

Generationentreff Lichtenegg, Am Rosenhag 2

**Mittwoch, 25. November, 08:00 bis 12:00 Uhr**

Generationentreff Vogelweide, Eiselsbergstraße 31a

**Donnerstag, 26. November, 08:00 bis 12:00 Uhr**

Generationentreff Neustadt, Südtirolerstraße 44

**Montag, 30. November, 08:00 bis 12:00 Uhr**

Generationentreff Linzer Straße, Linzer Straße 126

**Dienstag, 1. Dezember, 08:00 bis 12:00 Uhr**

Generationentreff Lichtenegg, Am Rosenhag 2

**Mittwoch, 2. Dezember, 08:00 bis 12:00 Uhr**

Generationentreff Noitzmühle, Eibenstraße 25

**Donnerstag, 3. Dezember, 08:00 bis 12:00 Uhr**

Generationentreff Puchberg, Puchberger Straße 20

Ab **Mittwoch, 9. Dezember** ist der Aktivpass für das Jahr 2021  
**im Rathaus, Stadtplatz 1, Zi. 9** zu folgenden Zeiten erhältlich:

**Montag bis Freitag von 08:00 bis 12:00 Uhr**

**Anspruchsberechtigt** sind Frauen und Männer mit Hauptwohnsitz in Wels ab dem im Jahr 2021 vollendeten 60. Lebensjahr (Nachweis: Lichtbildausweis) sowie Menschen mit mehr als 70 Prozent Minderung der Erwerbsfähigkeit unabhängig vom Alter (Nachweis: Behindertenpass des Sozialministeriums).

**Bei der Abholung unbedingt die  
COVID-19 Maßnahmen beachten!**



### Schutzmaskenpflicht

Mund und Nase sind unbedingt während des **GESAMTEN** Aufenthaltes zu bedecken!



**1 Meter Abstand halten**

Der **Unkostenbeitrag** beträgt 13 Euro, für Bezieher von Weihnachtsgeld oder Ausgleichzulage ist der Pass gegen Nachweis gratis. Enthalten sind im Aktivpass nicht nur zahlreiche wichtige Informationen für die Beziehergruppen, sondern auch viele Gutscheine.

**Nähere Informationen erhalten Interessierte  
unter Tel. +43 7242 417 3020.**

# LEBENSFREUDE UND EIN BEWUSSTER LEBENSSTIL SIND BESSER ALS CORONA-PANIK!

COVID-19 ist in aller Munde, oftmals in Kombination mit Angst & Panikgefühlen. Warum eine aktive Gesundheitsvorsorge so wichtig ist und warum Angst und passives Warten auf die erlösende Impfung uns mehr schaden, als helfen – dazu gibt Herr Mag. pharm. Andreas Gruber hilfreiche Antworten und Tipps.



Mag. pharm. Andreas Gruber, Gründer von NORDpharma, ist Pharmazeut mit dem Schwerpunkt Naturheilkunde, außerdem Produktentwickler und Mikronährstoffcoach.

## >> Wie stehen Angstgefühle in Zusammenhang mit unserem Immunsystem?

Ständige Angst und vielleicht sogar Panik sind vergleichbar mit Dauerstress. Der Körper schüttet verstärkt das Stresshormon Cortisol aus, welches das Immunsystem schwächt. Man fühlt sich müde, abgeschlagen und wird anfälliger für Virusinfektionen - wie etwa COVID-19 - aber auch für normale Erkältungen oder die echte Grippe.

## >> Besser als Angst ist also, das Immunsystem zu stärken und positiv zu denken?

Unbedingt! Ein stabiles Immunsystem ist wesentlich, nicht nur in Zeiten von Krankheiten und Pandemien. Eine funktionierende Immunabwehr schützt uns vor Viren, Bakterien und vielen anderen schädlichen Stoffen. Es sorgt für die Gesundheit von Körper und Geist. Der körpereigene Schutz ist ein erlerntes System und funktioniert bereits im frühen Kindesalter, durch Immunglobuline über die Plazenta und die Muttermilch. Bis in die Pubertät ist es perfekt entwickelt und voll funktionsfähig. Für einen reibungslosen Ablauf benötigt das Abwehrsystem jedoch ausreichend Aminosäuren, Vitamine, Mineralstoffe und Co. Neben einer ausgewogenen und vitalstoffreichen Ernährung sind genügend Bewegung sowie ein positives Lebensgefühl wichtig. Auch Nahrungsergänzungsmittel nehmen hier einen besonderen Stellenwert ein.

## >> Vitalstoffe ergänzen: Worauf sollte man dabei achten?

Unreflektiert irgendwelche Produkte zu nehmen macht keinen Sinn. Ich empfehle eine Abstimmung mit einem Arzt oder Apotheker und auch vorab eine Analyse, welche Mängel in welcher Höhe vorhanden sind. Wichtig sind natürliche, gut aufeinander abgestimmte und ausreichend dosierte Nährstoffe, die nachgewiesen das Immunsystem stärken können.

## HIER DIE WICHTIGSTEN IMMUN BOOSTER AUS DER NATUR:

**Sternanis** zeigt vor allem antibakterielle und antivirale Eigenschaften. Dafür verantwortlich ist das ätherische Öl mit der enthaltenen Shikimisäure. Die körpereigene Abwehr wird gestärkt und das Virus kann nicht um sich greifen.

**Vitamin D3** unterstützt nicht nur den Knochenstoffwechsel sondern insbesondere auch eine normale Funktion des Immunsystems. Zahlreiche Studien belegen die bedeutende Rolle von **Vitamin D3** bei Infekten und deren Ausbreitung. Eine optimale Versorgung kann die virale Last deutlich senken. Eine rechtzeitige und ausreichende Versorgung mit **Vitamin C** fördert ein gut funktionierendes Immunsystem. Gemeinsam mit **Coenzym Q10** wird ein normaler Energiestoffwechsel unterstützt.

**Selen** ist ein wichtiges Antioxidans und schützt unsere Zellen vor schädlichen Einflüssen. Eine Selenergänzung kann die Fähigkeit der körpereigenen Verteidigung steigern.

Nicht zu vergessen **Zink**, welches die Schleimhäute schützt und das Eindringen von Viren verhindern kann.

Auch das ätherische Öl des **Thymians** kann die körpereigenen Abwehrkräfte positiv beeinflussen und die Atemwege befreien.



- ✓ ABWEHR
- ✓ SCHUTZ
- ✓ IMMUNSYSTEM

**A** Verfügbar auch in Ihrer Apotheke!

[www.nordpharma.at](http://www.nordpharma.at)





## Kinder suchen ein Zuhause. Die Stadt sucht Pflegeeltern.



**Kontakt:** Kinder- und Jugendhilfe der Stadt Wels  
Tel. +43 7242 235 7710, E-Mail: [kjh@wels.gv.at](mailto:kjh@wels.gv.at)

### Kostenlose Rechtsberatung

Rechtsanwaltskammer für Oberösterreich:

- 28. November:** Mag. Thomas Bittermann  
**05. Dezember:** Dr. Julia Spitzbart  
**19. Dezember:** Mag. Matthias Maria Bonelli

jeweils von 10:00 bis 12:00 Uhr  
Rathaus, Eingang Stadtplatz 3, EG, Zimmer 50a/Kantine.  
Anmeldung vor Ort bis 11:00 Uhr!



**WELS BESTATTUNG**  
BESTATTUNG DER STADT WELS GMBH

Wenn Sie uns brauchen .....

..... sind wir, wie gewohnt, in unseren Büroräumen am Stadtplatz 20 gegenüber der Stadtpfarrkirche, beim Eingang zum Burggarten, für Sie da!



4600 Wels, Stadtplatz 20  
Telefon 07242 / 47064  
[office@bestattung-wels.at](mailto:office@bestattung-wels.at)  
[www.bestattung-wels.at](http://www.bestattung-wels.at)

Unsere Trauerfeiertermine finden Sie auf unserer Homepage!



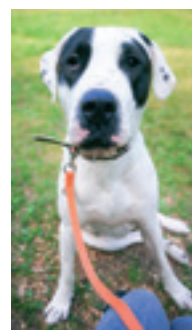
## TIERHEIM ARCHE WELS



### LUCY

**Dogo-Argentino-Mix**  
weiblich, kastriert, geboren 2015

Die 2015 geborene Hündin Lucy ist Fremden gegenüber anfangs eher skeptisch. Hat sie jedoch einmal Vertrauen gefasst, überschüttet sie einen mit Liebe und Zuneigung. Sie ist eine Seele von Hund und liebt es, zu kuscheln. Aufgrund ihrer stattlichen Größe und ihrem ausgeprägten Jagdinstinkt suchen wir für sie eine kinderlose Familie mit Hunderfahrung.



### SUSANNE

**Hauskatze**  
weiblich, kastriert, geboren 2015

Susanne wurde als Fundkatze bei uns abgegeben, wartet aber nun schon seit drei Jahren auf ein neues Zuhause. Die fünfjährige getigert-weiße Katze ist sehr schüchtern. Wir suchen für sie daher eine geduldige Familie, die ihr die Zeit geben möchte, Vertrauen zu Menschen zu fassen und aufzutauen.



### RATTENBANDE

**Farbratten**  
männlich, kastriert, geb. Jänner 2020

Am Foto: **Cooper**

Die sechsköpfige Rattenbande wurde aufgrund einer Übersiedelung bei uns abgegeben. Die Brüder verstehen sich sehr gut, weshalb sie gemeinsam vermittelt werden könnten. Wir vermitteln sie jedoch auch getrennt voneinander – entweder mindestens zu zweit oder zu einer bestehenden Mädelsgruppe.



**Arche Wels**, Tierheimstraße 40, Tel. +43 7242 235 7658,  
E-Mail: [tierheim@wels.gv.at](mailto:tierheim@wels.gv.at)

### Öffnungs- und Spaziergehzeiten

Dienstag, Mittwoch, Freitag und Samstag: 13:00 bis 17:00 Uhr

[wels.at](http://wels.at)

# Gastro Abhol- und Lieferservice wieder verfügbar

Seit 3. November bieten zahlreiche Gastronomielokale in Wels und der Tourismusregion Wels Abhol- bzw. Lieferservices für ihre Speisen an. Der Tourismusverband Region Wels hat diesbezüglich eine Online-Übersicht erstellt. In der Innenstadt eröffnen rechtzeitig zum Weihnachtsgeschäft einige Shops und Pop-Up Stores. Die Welser Weihnachtswelt kann mit geplanten Termin am 20. November leider nicht stattfinden.

## Welser Weihnachtswelt

Auch die Welser Weihnachtswelt ist von der derzeitigen Corona Situation betroffen. Um trotzdem Weihnachtsfeeling in die Stadt zu bringen wird gerade die Weihnachtsbeleuchtung in der gesamten Stadt montiert. Ob und in welcher Form ein Weihnachtsmarkt stattfinden darf, wird sich in den nächsten Tagen zeigen.



## Wirtschaftsservice Wels

### Wirtschaftsservice Wels – Neueröffnungen rechtzeitig für das Weihnachtsgeschäft

In den nächsten Wochen folgen wieder zahlreiche Eröffnungen in der Welser Innenstadt. Seit 8. Oktober hat in der Traungasse 4 bereits „**Medusa Sinful Gin**“ mit einer breiten Palette an Gin-Produkten und Geschenkskörben eröffnet. Seit 20. Oktober ist das neue „**Café Fifty2go**“ am Kaiser-Josef-Platz 52 in Betrieb. Die **Trafik Radner** eröffnete Ende Oktober den neuen Standort in der Bäckerstraße 16 und bietet nun auf größerer Fläche ein breiteres Sortiment

Man ist vorbereitet auch kurzfristig auf neue Lockereismaßnahmen zu reagieren. Die Sicherheitskonzepte sind ausgearbeitet.

Alle Infos und Updates gibt es unter

**wels.at/weihnachtswelt** und auf unseren Social Media Kanälen (Wels Info).

rund um Papier-Buch-Schule an. Eine ganze Reihe von Pop-Up-Konzepten bereichert in der Weihnachtszeit das Shopping-Angebot. So startete das **OÖ Heimatwerk** am 27.10. mit einem breiten Sortiment an Genuss-Schmankerln und Kunsthandwerk am Kaiser-Josef-Platz 53 (ex Libro). Am 19. November startet in der Ringstraße 14 der Pop-UP Store „**The Gift Label**“ von Bettina Winter mit Produkten von „The idea of Sweden“, „The gift label“, Ecoffee cup und Aura. Ab 19. November bietet **Pop UP Store & More / Showroom** von Thomas Griesmeier am diesjährigen Standort Pfarrgasse 8 wieder

## Tourismusverband Region Wels

### Abhol- oder Lieferservice der Gastronomen im Tourismusverband Region Wels

Derzeit können Genuss-Momente nur to go per Abhol- oder Lieferservice geboten werden. Deshalb hat der Tourismusverband Region Wels, wie bereits im März, eine Take-Away-Liste gestaltet, in welcher nicht nur die Kontaktdaten von rund 33 Betrieben in Wels, Sattledt, Kremsmünster und weiteren Orten, sondern auch Informationen zu Liefer- oder Abholzeiten, zur Verfügung gestellt werden.

### Folgende Welser Lokale sind derzeit dabei:

- Adam Jagerl
- Agape Cuisine & Wine
- Dean & David
- Dok Khun
- Fortino

- Francis
- Gasthaus Hofwimmer
- Gasthaus Obermair
- Gasthof & Pension Makss
- Gasthof Bayrischer Hof
- Gasthof Huber
- Gasthof Maxlhaid
- Gasthof Waldschänke
- Grillen-Barbecue-Catering Franz Kupetzius
- Indiya Wels
- In's Haas
- Olivi – Pizza-Pasta-Bar
- Osteria da Nonna Nena
- Pizzeria DaVinci
- Polizeikantine E&W
- Resch & Frisch
- Restaurant Adria
- Restaurant zum Kleinen Griechen
- Richards Catering
- Smoke it easy
- Trattoria Rustica
- Xu Wok

Die aktuelle und aktualisierte Take-Away-Liste ist unter **wels.at/takeaway**

ein tolles Sortiment an Geschenkartikeln, Schmankerln uvm. Gleich vis à vis in der Pfarrgasse 5a (bei Volksbank) wird Hermi Kürner dieses Jahr die „**Weihnachtsgalerie**“ ab 27.11. eröffnen. „**Gertraud's Backstube**“ eröffnet am 21.11. in der Schmidtgasse 12 im Haas Gasserl. „**La Moda**“ eröffnete mit Italo-Mode am Stadtplatz 40 am 12.

November. Viele weitere Projekte sind fixiert, deren genaue Eröffnungstermine jedoch noch nicht feststehen.

Auf [www.wels.at/immobiliensuche](http://www.wels.at/immobiliensuche) findet man einen aktuellen Überblick über noch verfügbare Geschäftsflächen.

### Kontakt:

**wels.at/wirtschaftsservice**

Wels Marketing & Touristik GmbH  
Tourismusverband Region Wels  
Welser Christkind GmbH  
Wels Betriebsansiedlungs-GmbH

Stadtplatz 44, 4600 Wels  
+43 7242 67722 22, wels.at





Symbolbild

# Wels

## Exklusive Doppelhaushälfte mit Pool



- ca. 135 m<sup>2</sup> Wohnfläche, ca. 447 m<sup>2</sup> Grundstücksgröße
- herrliche Sonnenterrasse mit Eigengarten und Pool
- Elternschlafzimmer mit begehbarem Schrankraum, zwei Kinderzimmer mit Zugang zum Balkon
- Beheizung durch energiesparende Luftwärmepumpe mit Fußbodenheizung
- inkl. Photovoltaik-Anlage und Garage
- HWB: 42 kWh/m<sup>2</sup>a Klasse B, fGEE: 0,59 Klasse A+
- Kaufpreis: EUR 498.700,- belagsfertig

Symbolbild



Symbolbild



**Beratung in Ihrer Region:**

**Michael Fuchsberger**  
Leiter des Immobilienbüros Wels

Telefon: +43 676 81 41 92 81  
fuchsberger@raiffeisen-immobilien.at

**Servicecenter für  
Detailunterlagen:**

Telefon: +43 50 65 96-8002  
anfragen@raiffeisen-immobilien.at

[www.raiffeisen-immobilien.at](http://www.raiffeisen-immobilien.at)



**Raiffeisen  
Immobilien**

# Sauber heizen mit Fernwärme. # wirgemeinsam

Ihr Umstieg von einer fossilen Heizung auf Fernwärme spart bis zu 2.280 kg CO<sub>2</sub> pro Jahr. Das entspricht der Bindungsleistung von 182 Bäumen.\*

[eww.at/wirgemeinsam](http://eww.at/wirgemeinsam) ›

  
Gruppe

\* 182 ausgewachsene Buchen binden 2.280 kg CO<sub>2</sub> pro Jahr. Berechnung nach Theissing, 2020. Details siehe Website.



## #sciencecenterwels

### WELIOS® BIS 30. NOVEMBER GESCHLOSSEN

Im Rahmen der erneuten Lockdown-Maßnahmen hat auch das Welser Mitmachmuseum seine Pforten geschlossen.

Bis zur Wiedereröffnung arbeiten wir an einem bunten Programm für die Weihnachtsferien und würden uns sehr freuen, Euch im Dezember damit überraschen zu dürfen.

SONDERAUSSTELLUNG  
**SUPERHIRN**  
VERLÄNGERT BIS JÄNNER 2021!



Informationen unter:

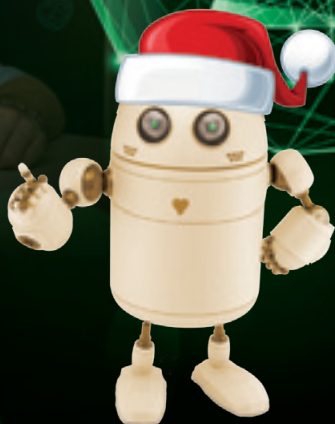
**www.welios.at**



emw  
Gruppe

fb.com/welios

Welios® Weliosplatz 1, 4600 Wels  
Tel: +43 (0)7242-908 200



**welios®**  
Zukunft **begreifen**



## Coronavirus Aktuelle Maßnahmen

Alle aktuellen Maßnahmen und Informationen rund um die Coronavirus-Krise finden Sie im Internet unter

**wels.at/  
coronavirus**

### Anmeldung Bürgerfragestunde - Gemeinderat, Montag, 14. Dezember

#### Meine Frage richtet sich an:

Bürgermeister

.....

Vizebürgermeister

.....

Stadtrat

.....

Fraktion der

(Bitte den Namen der gewünschten Ansprechperson bzw. Fraktion eintragen)

#### Meine Frage lautet :

.....

.....

.....

.....

**Anmeldefrist: Mittwoch, 9. Dezember 2020**

## Die Welser Märkte

### • Der Welser Wochenmarkt

**Wann:** Jeden Mittwoch und Samstag von 06:00 bis 12:30 Uhr (wenn auf Markttag ein Feiertag fällt, am Tag vorher)

**Wo:** Am Zentralmarktgelände (Freigelände und Markthalle zwischen Dr.-Salzmann-Straße - Dragonerstraße - Hamerlingstraße)

### • Wochenmarkt am Vogelweiderplatz

**Wann:** Jeden Mittwoch und Samstag von 06:00 bis 12:30 Uhr (wenn auf Markttag ein Feiertag fällt, am Tag vorher)

**Wo:** Am Vogelweiderplatz im Stadtteil Vogelweide

### • Welser Stadtmarkt

**Wann:** Jeden Freitag von 08:00 bis 13:00 Uhr

**Wo:** Kaiser-Josef-Platz, Direkt bei Ausgang Fußgängerzone/Bäckergasse

### • Bauernmarkt

**Wann:** Jeden Freitag von 13:00 bis 17:00 Uhr

**Wo:** auf dem Gelände der Landwirtschaftskammer Wels, Rennbahnstraße 15



**Bitte die gültigen Corona-Richtlinien einhalten!**

[wels.at](http://wels.at)

**Wichtig!** Die Anwesenheit des Antragstellers bei der Sitzung ist erforderlich. Pro Antragsteller ist **nur eine Frage zu einem Thema** zulässig und **pro Jahr** sind **maximal drei Anfragen pro Person** möglich. Dauer der Fragestunde: Max. eine Stunde

**Absender:** (Angaben bitte in Blockschrift)

Name

.....

Adresse

.....

.....

Telefon

.....

Datenschutzerklärung: Mit der Anmeldung zur Bürgerfragestunde erkläre ich mich einverstanden, dass die für die magistratsinterne Bearbeitung (Vorbereitung der Antworten) erforderlichen personenbezogenen Daten automatisationsunterstützt verwendet werden. Ein Widerruf dieser Datenschutzerklärung ist jederzeit schriftlich möglich.

Postentgelt beim Empfänger einheben!



Magistrat der Stadt Wels

Rathaus  
Stadtplatz 1  
4601 Wels

Oder per Mail an:  
[buergerfragestunde@wels.gv.at](mailto:buergerfragestunde@wels.gv.at)

Ombudsmann für  
Wohnungs-  
angelegenheiten

Gemeinderat Egon Schatzmann hält jeden **ersten Mittwoch im Monat** von **08:00 bis 12:00 Uhr** im Rathaus, Stadtplatz 1, Zimmer 108, 1. Stock, seinen **Sprechtag** ab.

Pensionsver-  
sicherungsanstalt  
Sprechtage

**Montags und mittwochs** in der ÖGK Wels. Bei Feiertagen ist kein Ersatztermin vorgesehen. Zur Vorsprache ist ein Lichtbildausweis als Identitätsnachweis mitzubringen.  
**Telefonische Voranmeldung:**  
Tel. +43 5 0303 36 170



## Aktuelle Stellenausschreibungen

### Direktion - Personal

#### REFERENT/IN – LOHNVERRECHNUNG

**Voll- oder Teilzeitbeschäftigung, Mindestbruttogehalt in Funktionslaufbahn 14: 2.734,40 Euro bei Vollzeitbeschäftigung**

Berechnung und Anweisung von Geldleistungen für Bedienstete der Stadt Wels, Umsetzung der gesetzlichen Änderungen und Erstellung von Auswertungen, Beratung in Sozialversicherungs- und einkommenssteuerrechtlichen Fragen, Berechnung und Verbuchung anfallender Personalkosten, Bearbeitung von Lohnauskünften unter anderem für Pensionsversicherungs- und Unfallversicherungsanstalten, Sozialversicherungs-Meldewesen, Exekutionen und Altersteilzeit

### Baudirektion - Stadtentwicklung

#### SACHBEARBEITER/IN STADTPLANUNG

**Vollzeitbeschäftigung, Mindestbruttogehalt in Funktionslaufbahn 14: 2.734,40 Euro**

Sachbearbeitung und Planerstellung für Flächenwidmung, Bebauungsplanung und Fachplanungen der Stadtentwicklung, Standort-, Planungs- und Bauberatung für Bürger, Planer und Unternehmen, planungstechnische Beurteilung von Einreichplänen, Grundteilungen und Schaffung von Bauplätzen in Bauverfahren, Datenpflege und Auswertungen von Planungsgrundlagen, Beiträge zum Gebäude- und Wohnungsregister und zum Adresswesen, Anteile an allgemeinen Aufgaben in der Dienststelle Stadtentwicklung

### Bezirksverwaltung - Gesundheitsdienst

#### AMTSARZT/-ÄRZTIN

**Voll- oder Teilzeitbeschäftigung, Mindestbruttogehalt in Funktionslaufbahn 11: 3.642,10 Euro bei Vollzeitbeschäftigung**

Mitwirkung bei Maßnahmen nach dem Epidemiegesetz, Impfungen nach dem österreichischen Impfplan sowie die dazugehörige Beratung, Mitwirkung bei gesundheitsfördernden beziehungsweise präventiven Maßnahmen (Epidemiologie meldepflichtiger Infektionskrankheiten, Gesundheitsprojekte), Überwachung der Patienten in der Substitutionsbehandlung (Drogensatzbehandlung) und TBC-Überwachung, Erstellung von Einstellungs- und Arbeitsfähigkeitsuntersuchungen (Beurteilung der Dienstfähigkeit), Koordination der Schulärztinnen, Erstellung von Gutachten und Beratungen in bau- und betriebsanlagenrechtlichen Verfahren, insbesondere hinsichtlich der Beurteilung von Immissionen

#### ÄRZTINNEN/ÄRZTE FÜR DIE TOTENBESCHAU

**Honorar auf sondervertraglicher Basis**



GEMEINSAM  
FÜR EIN  
LEBENSWERTES  
WELS!



**Die detaillierten Stellenbeschreibungen finden Sie auf unserer Website: [wels.at/karriere](https://wels.at/karriere)**

**Allgemeine Bewerbungsvoraussetzungen:** Erfüllung der Anstellungserfordernisse nach den dienstrechtlichen Vorschriften, österreichische oder EU-Staatsbürgerschaft.

**Wir freuen uns über Ihre Bewerbung** und laden Sie ein, diese samt Unterlagen und Foto an die Stadt Wels über das Online-Formular unter [wels.at/karriere](https://wels.at/karriere) zu richten. Für Fragen wenden Sie sich bitte an die Dienststelle Personal unter Tel. +43 7242 235 4100 oder 4720.

Weitere Informationen: [wels.at/karriere](https://wels.at/karriere)



[wels.at/  
karriere](https://wels.at/karriere)

## Aktuelle **Stellenausschreibungen**

### Bezirksverwaltung - Gesundheitsdienst

## ÄRZTINNEN/ÄRZTE FÜR SCHULUNTERSUCHUNGEN

### Honorar auf sondervertraglicher Basis

Durchführung der vorgeschriebenen jährlichen Untersuchungen der Schüler (Unterstützung durch eine Assistentin bei der Organisation, Termineinteilung und Dokumentation und der Durchführung von Hör- und Sehtests)

### Städtische Dienstleistungen - Stadtgärtnerei

## KRAFTWAGENLENKER/INNEN

### in Mischverwendung - Vollzeit im Ausmaß von 40 Wochenstunden, Mindestbruttogehalt in Funktionslaufbahn 21: 1.976,20 Euro

Bereitschaft für eine Mischverwendung im gärtnerischen Bereich und Interesse an gärtnerischen Tätigkeiten, Durchführung von Transporten, Maschinenunterstützung von Gärtner-Partien, Traktoreinsatz, Winterdienst sowie manuelle gärtnerische Arbeiten nach Bedarf

### Lehrlinge

### Vollzeitbeschäftigung im Ausmaß von 40 Wochenstunden:

## LEHRLING ALS VERANSTALTUNGSTECHNIKER/IN

Lehrlingsentschädigung im 1. Lehrjahr: 610,30 Euro

## LEHRLING ALS GÄRTNERFACHARBEITER/IN

Lehrlingsentschädigung im 1. Lehrjahr: 895,60 Euro

## LEHRLING ALS TIERPFLEGER/IN

Lehrlingsentschädigung im 1. Lehrjahr: 537,40 Euro

## LEHRLING ALS KOCH / KÖCHIN

Lehrlingsentschädigung im 1. Lehrjahr: 1.000,00 Euro

## LEHRLING ALS STRASSENERHALTUNGS- FACHMANN / -FRAU

Lehrlingsentschädigung im 1. Lehrjahr: 752,80 Euro

## LEHRLING ALS VERWALTUNGSASSISTENT/IN

Lehrlingsentschädigung im 1. Lehrjahr: 732,90 Euro

Details unter [wels.at/lehre](https://wels.at/lehre)



**GEMEINSAM  
FÜR EIN  
LEBENSWERTES  
WELS!**



Die detaillierten Stellenbeschreibungen finden Sie auf unserer Website: [wels.at/karriere](https://wels.at/karriere)

**Allgemeine Bewerbungsvoraussetzungen:** Erfüllung der Anstellungserfordernisse nach den dienstrechtlichen Vorschriften, österreichische oder EU-Staatsbürgerschaft.

**Wir freuen uns über Ihre Bewerbung** und laden Sie ein, diese samt Unterlagen und Foto an die Stadt Wels über das Online-Formular unter [wels.at/karriere](https://wels.at/karriere) zu richten. Für Fragen wenden Sie sich bitte an die Dienststelle Personal unter Tel. +43 7242 235 4100 oder 4720.

Weitere Informationen: [wels.at/karriere](https://wels.at/karriere)



[wels.at/  
karriere](https://wels.at/karriere)



## Aktuelle **Stellenausschreibungen**

### Soziales - Seniorenbetreuung

#### DIPL. GESUNDHEITS- UND KRANKENPFLEGER/INNEN

Voll- oder Teilzeitbeschäftigung, Mindestbruttogehalt in Funktionslaufbahn 16: 2.436,20 Euro bei Vollzeitbeschäftigung

#### PFLEGEFACHASSISTENTEN/INNEN

Voll- oder Teilzeitbeschäftigung, Mindestbruttogehalt in Funktionslaufbahn 17: 2.315,10 Euro bei Vollzeitbeschäftigung

#### FACHSOZIALBETREUER/INNEN

Voll- oder Teilzeitbeschäftigung, Mindestbruttogehalt in Funktionslaufbahn 18: 2.262,80 Euro bei Vollzeitbeschäftigung

#### HEIMHELFER/INNEN

Voll- oder Teilzeitbeschäftigung, Mindestbruttogehalt in Funktionslaufbahn 21: 1.976,20 Euro bei Vollzeitbeschäftigung

Zur Betreuung, Pflege und Gesundheitsförderung von älteren Menschen verfügen Sie als DGKP, PFA, FSB-A und HH über eine entsprechende Ausbildung. Wir suchen Professionisten mit Herz und Verstand, bei denen die Wahrung der Alltagsnormalität und der Selbstständigkeit im Mittelpunkt steht. Vielfältige Einsatzmöglichkeiten.

### Bildung und Kultur - Kinderbetreuung

#### PÄDAGOGISCHE FACHKRÄFTE

Voll- und Teilzeitbeschäftigung, Entlohnungsschema KBP  
Mindestbruttogehalt: 2.400,20 Euro bei Vollbeschäftigung

Zur Betreuung von Kindern im Vorschulalter und für Schulkinder in städtischen Krabbelstuben, Kindergärten oder Horten verfügen Sie über eine abgeschlossene pädagogische Ausbildung sowie hohe soziale Kompetenz und Teamfähigkeit. Überdies kommunizieren Sie auch mit den Eltern und Bildungspartnern und setzen in Ihrer Funktion die pädagogischen Standards sowie zeitgemäße pädagogische Konzepte um.



GEMEINSAM  
FÜR EIN  
LEBENSWERTES  
WELS!



Die detaillierten Stellenbeschreibungen finden Sie auf unserer Website: [wels.at/karriere](https://wels.at/karriere)

**Allgemeine Bewerbungsvoraussetzungen:** Erfüllung der Anstellungserfordernisse nach den dienstrechtlichen Vorschriften, österreichische oder EU-Staatsbürgerschaft.

**Wir freuen uns über Ihre Bewerbung** und laden Sie ein, diese samt Unterlagen und Foto an die Stadt Wels über das Online-Formular unter [wels.at/karriere](https://wels.at/karriere) zu richten. Für Fragen wenden Sie sich bitte an die Dienststelle Personal unter Tel. +43 7242 235 4100 oder 4720.

Weitere Informationen: [wels.at/karriere](https://wels.at/karriere)



[wels.at/  
karriere](https://wels.at/karriere)

# Sammeltermine Gelber Sack

## Dezember

Es wird gebeten, die Gelben Säcke am Abholtag ab 06:00 Uhr gut sichtbar bereitzustellen. Die Gelben Säcke werden alle sechs Wochen abgeholt.

**Bitte beachten:** In den Gelben Sack gehören nur Verpackungsmaterialien.

- Vogelweide Innen, Oberthan, Puchberg West
- Vogelweide Außen
- Lichtenegg West
- Neustadt Nord, Puchberg Ost, Neustadt Ost
- Pernau Nord, Innenstadt Nordost, Innenstadt Südost
- Innenstadt Mitte
- Lichtenegg Ost, Innenstadt West
- Pernau Süd
- Neustadt Süd



**Montag, 14. Dezember**  
**Dienstag, 15. Dezember**  
**Mittwoch, 16. Dezember**

**Donnerstag, 17. Dez.**

**Freitag, 18. Dezember**  
**Montag, 21. Dezember**  
**Dienstag, 22. Dezember**  
**Mittwoch, 23. Dezember**  
**Donnerstag, 24. Dez.**

Die nächsten Termine werden wieder bekanntgegeben.

Auskünfte am Misttelefon unter Tel. +43 7242 540 60.

## Misttelefon-Frage des Monats:



### Wie entsorge ich eine kaputte LED-Lampe?

**Bitte auf jeden Fall ins Altstoffsammelzentrum!**

Einzelne LED-Leuchtmittel werden im Fass bei den Gasentladungslampen angenommen.

LED-Streifen, -Bänder, -Lichtschläuche und Leuchten mit eingebauten LED gehören auch ins ASZ, allerdings zu den Elektrokleingeräten.



Defekte Halogenlampen und Glühbirnen dürfen zu Hause im Restabfall entsorgt werden.



# Batterien statt Gurken im Glas



Der Stickerbogen der OÖ Umweltprofis macht Ihr Gurkenglas zur „do it yourself“-Vorsammelhilfe für Batterien und Akkus.

### Wie das gehen soll?

Geeignetes Glas mit dem Batteriesammelsticker (erhältlich im ASZ Wels-Nord) verschönern.

### Wieso das Ganze?

Zu viele Batterien und Akkus landen immer noch im Restmüll – eine giftige und brandgefährliche Angelegenheit. Die Sammlung dieser Produkte erfolgt am besten in einem feuerfesten und auslaufsicheren Gefäß. Was eignet sich besser, als ein Gurken- oder Marmeladenglas, das man zu Hause findet?

### Volles Glas: Wohin damit?

Glasinhalt von Zeit zu Zeit ins nächste ASZ bringen und die Batterien und Akkus kostenlos abgeben. Holen Sie sich bei Ihrem nächsten ASZ-Besuch den kostenlosen Batteriesammelglas-Stickerbogen!





## Zahnärztlicher Wochenend- und Feiertagsdienst

Der zahnärztliche Wochenenddienst wird an den angegebenen Samstagen, Sonn- und Feiertagen jeweils in der Zeit von 09:00 bis 11:00 Uhr in den Ordinationen der unten angeführten Zahnärzte durchgeführt:

- **Prim. Dr. Lukas Marszycki** +43 7242 210 380  
Wels, Schloßstraße 19 am 21. und 22. November
- **DDr. Georg Kölblinger** +43 7242 627 07  
Thalheim, Reinberghof 2 am 28. und 29. November
- **Dr. Alan Meniga** +43 7242 529 69  
Wels, Grieskirchner Straße 15/1 am 5. und 6. Dezember
- **Dr. Christoph Mostegel** +43 7242 290 488  
Wels, Vogelweiderplatz 12 am 8. Dezember
- **Dr. Sigrid Sabatakakis** +43 7246 203 37  
Gunskirchen, Raiffeisenplatz 3 am 12. und 13. Dezember

Aktuelle Notdienste-Zahnärzte, Apotheken und Rotes Kreuz sind auch immer aktuell im Internet unter

[www.zahnaerztekammer.at](http://www.zahnaerztekammer.at) zu finden!

Änderungen vorbehalten!

## Die Amtsblatt Ausgabe 10/2020

erscheint am Montag, **14. Dezember 2020**



## Wohnen im Dialog – Zusammen für eine gute Nachbarschaft!



Das Team von „Wohnen im Dialog“ (WiD) der Volkshilfe FMB ist eine Vor-Ort Unterstützung **im Auftrag der Stadt Wels und gemeinnütziger Bauvereinigungen**.

Das Angebot umfasst Hilfestellungen und Beteiligungsmöglichkeiten für Welsler Bürger, insbesondere **Konfliktbegleitung in der Nachbarschaft, Einzugsbegleitung für Neuzugezogene und Aktionen im Siedlungsraum**.

**Das Projekt „Wohnen im Dialog“ steht für:**

- Die Bearbeitung von Anliegen und Problemen gemeinsam mit den Betroffenen
- Die Unterstützung des Engagements von Bewohnern
- Die Möglichkeit zur Umsetzung von Ideen im Wohngebiet
- Abendtermine und Hausbesuche nach Vereinbarung möglich

Grundsätzlich finden die Gespräche bei Bedarf am Bürostandort im Quartier Gartenstadt, Otto-Loewi-Straße 2, in Räumlichkeiten in Ihrer Nähe oder bei Ihnen zu Hause statt.

**Aufgrund der aktuellen Situation finden die Gespräche im Moment nur telefonisch statt.**

WiD ist zu folgenden Zeiten telefonisch für Sie erreichbar:

<b>Montag</b>	<b>09:00 – 12:00 Uhr</b>
<b>Dienstag</b>	<b>13:00 – 15:00 Uhr</b>
<b>Donnerstag</b>	<b>11:00 – 14:00 Uhr</b>

Tel. 0676 8734 7047 Maria Gruber

Tel. 0676 8734 7014 Sevil Kuş

## Apotheken-Kalender



### 1 Adler-Apotheke

Stadtplatz 13, Tel. +43 7242 490 16

### 2 Einhorn-Apotheke

Plobergerstraße 7, Tel. +43 7242 464 88

### 3 Falken-Apotheke (Lichtenegg)

Ecke Salzburger Str./Schulstr., Tel. +43 7242 454 22

### 4 Föhren-Apotheke (Noitzmühle)

Föhrenstraße 15, Tel. +43 7242 559 55

### 5 Hubertus-Apotheke (Vogelweide)

Ferdinand-Wiesinger-Straße 12, Tel. +43 7242 467 09

### 6 Linden-Apotheke (Gartenstadt)

Wimpassinger Straße 34, Tel. +43 7242 692 90

### 7 Schutzengel-Apotheke (Neustadt)

Eferdinger Straße 20, Tel. +43 7242 470 98

### 8 Steinbock-Apotheke (Pernau)

Hans-Sachs-Straße 80, Tel. +43 7242 474 04

### 9 Stern-Apotheke

Bahnhofstraße 11, Tel. +43 7242 467 11

### N Apotheke Wels-Nord

Oberfeldstraße 95, Tel. +43 7242 728 22

### W Apotheke im Welas Park

Ginzkeystraße 27, Tel. +43 7242 207 506

### F Franziskus-Apotheke

Oberfeldstraße 35, Tel. +43 7242 207 420

### S MAXINE Apotheke

Gunskirchner Straße 7, Tel. +43 7242 206 971

### G Sonnen-Apotheke (Gunskirchen)

Welser Straße 6, Tel. +43 7246 8700

### T Thalheim-Apotheke (Thalheim)

Rodlbergerstr. 35, Tel. +43 7242 430 07

### M1 Apotheke Zur Welser Heide Marchtrenk

Welser Straße 2, Tel. +43 7243 522 75

### M2 Stadt-Apotheke Marchtrenk

Linzer Str. 58, Tel. +43 7243 547 00-0

### M3 FOLARIS Apotheke Marchtrenk

Goethestraße 12, Tel. +43 7243 523 51

### B Apotheke Buchkirchen

Hauptstraße 15, Tel. +43 7242 211 991

### L Apotheke Zum goldenen Engel Lambach

Marktplatz 4, Tel. +43 7245 323 27

### V Vital Apotheke Stadl-Paura

Maximilian-Pagl-Str. 22, Tel. +43 7245 202 60

Apothekenruf **1455** und **Apo-APP**.  
Näheres unter [www.apotheker.or.at](http://www.apotheker.or.at)

### Not- und Bereitschaftsdienst:

Montag bis Freitag ab 18:00 Uhr, Samstag ab 12:00 Uhr,  
Sonn- und Feiertage ab 09:00 Uhr (bis jeweils 09:00 Uhr des Folgetages)

Änderungen vorbehalten!

### November

Do	19	T
Fr	20	N
Sa	21	3/M1
<b>So</b>	<b>22</b>	<b>4</b>
Mo	23	F
Di	24	9
Mi	25	W/V
Do	26	1
Fr	27	2
Sa	28	5
<b>So</b>	<b>29</b>	<b>N</b>
Mo	30	8

### Dezember

Di	1	7
Mi	2	5
Do	3	6
Fr	4	T
Sa	5	8
<b>So</b>	<b>6</b>	<b>3/M3</b>
Mo	7	4
<b>Di</b>	<b>8</b>	<b>F</b>
Mi	9	9
Do	10	W/G
Fr	11	1
Sa	12	2
<b>So</b>	<b>13</b>	<b>5</b>
Mo	14	N
Di	15	8
Mi	16	7
Do	17	5

## FRAUENHAUS – FRAUENBERATUNG

Gewaltberatung | Rechtsberatung  
Sozial- und Lebensberatung | Prozessbegleitung

**0 72 42 / 67 851**

Mo-Do 8-16 Uhr, Fr 8-12 Uhr  
24 Stunden Notruf

Frauenhaus Wels, Postfach 66, 4600 Wels, 07242/67851  
[office@frauenhaus-wels.at](mailto:office@frauenhaus-wels.at), [www.frauenhaus-wels.at](http://www.frauenhaus-wels.at)



# CORONAVIRUS

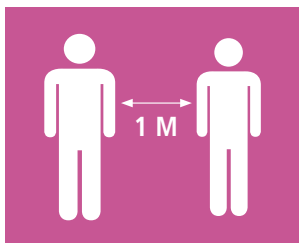


Zum Schutz für Sie und Ihre Mitmenschen gilt:



## Schutzmaskenpflicht

Mund und Nase bitte bedecken, wo es **vorgeschrieben** ist!



## 1 Meter Abstand halten

Allgemeine Verhaltensregeln:



### Hände waschen bzw. desinfizieren

Regelmäßig die Hände für etwa 30 Sekunden mit warmem Wasser und Seife waschen bzw. desinfizieren!

### Hustenetikette einhalten

Husten und Niesen in ein Papiertaschentuch oder in die Ellenbeuge!

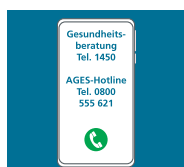


### Begrüßen

Kein Händeschütteln!

### Risikogruppen

Kein direkter Kontakt zu Risikogruppen!



### Wichtige Telefonnummern

Bei Symptomen bitte **1450** oder **0800 555 621** anrufen!

Danke für Ihre Kooperation! Bleiben wir gesund!

**#WELSWIRGEMEINSAM**

# COVID-19 - Schutzmaßnahmen