

WELS INFORMIERT

AMTSBLATT DER STADT WELS

59. Jahrgang / Montag, 13. Dezember 2021 / Nummer 11 . wels.at



Frohe Weihnachten!



Zwei zusätzliche
Impfstraßen

Seite 5

Nachhaltige
Budgetpolitik

Seite 6-7

Aktivpass 2022
jetzt erhältlich

Seite 32

Inhalt

Welser Stadtplatz wieder vorweihnachtlich.....	4
Zwei zusätzliche Impfstraßen und Testen am Messegelände	5
Nachhaltige Budgetpolitik ist die beste Vorsorge.....	6-7
Die Welsler Narren sind wieder los.....	9
800 Jahre Stadt Wels: Erste Vorschau	11
Wichtige Infos für den Winter	16-17
Wels verbessert Lärmschutz	18
„Click & Collect“ in der Stadtbücherei	20
Weihnachtsferienprogramm 2021/2022.....	21
Familienberatungsstelle der Stadt Wels	23
Volkshochschule mit Online-Programm	28
Aktivpass 2022 jetzt erhältlich	32
Die Stadt Wels – ein attraktiver Arbeitgeber.....	35
Sicher Weihnachten und Silvester feiern	36
Sammlung von Christbäumen.....	38



Advent und Weihnachten: Sicher mit der Feuerwehr

Das Social-Media-Team der Welsler Feuerwehr hat sich für den heurigen Advent etwas ganz Besonderes überlegt: Noch **bis Freitag, 24. Dezember** wird täglich ein **virtuelles Türchen** auf **Facebook** und **Instagram** geöffnet. Tipps für das **sichere Feiern** von Weihnachten – und auch Silvester – gibt es in dieser Amtsblatt-Ausgabe auf **Seite 36**.

Impressum:

Medieninhaber und Herausgeber: Magistrat der Stadt Wels, Rathaus, 4600 Wels.

Hersteller: Landesverlag Druckservice, Boschstraße 29, 4600 Wels.

Redaktion: Stabstelle Öffentlichkeitsarbeit des Magistrates der Stadt Wels, Rathaus, 4600 Wels.

Inserate: Landesverlag Druckservice, Boschstraße 29, Tel. +43 7242 2080.

Beteiligung: Zu 100 % im Eigentum des Magistrates der Stadt Wels.

Blattlinie: Informationen amtlichen und allgemeinen Charakters.

Anmerkung: Der Herausgeber weist darauf hin, dass er sich nicht verpflichtet, externe Beiträge abzurufen und dass aus Platzgründen oder durch Beschlüsse der Redaktion Textänderungen möglich sind.

Aus Gründen der leichteren Lesbarkeit wird auf eine geschlechterspezifische Differenzierung verzichtet. Entsprechende Begriffe und Formulierungen gelten im Sinne der Gleichbehandlung selbstverständlich für beide Geschlechter.



Liebe Welserinnen, liebe Welser!

Frohe Weihnachten und ein gutes neues Jahr

Das Jahr 2021 war wieder ein Jahr der Herausforderungen. Was Anfang 2020 mit einem Gerücht über ein hochansteckendes Virus begann, hat sich rasch zu einer tragischen Tatsache entwickelt. Das Corona-Virus hat uns bereits seit fast zwei Jahren fest im Griff. Dass auch dieses Jahr wieder mit einem Lockdown endet, hätte vor wenigen Wochen vermutlich niemand gedacht. Das Virus fordert von uns allen enorme Kraftanstrengungen, die Normalität ist bisher nicht zurückgekehrt.

Danke für Ihre Unterstützung

Ich möchte deshalb auch die Gelegenheit dafür nutzen, mich bei allen zu bedanken, die seit Anbeginn der Krise nahezu im Dauereinsatz sind. Dazu zählen vor allem die Pflegekräfte – egal ob in den Alten- und Pflegeheimen, im Krankenhaus oder in der mobilen Betreuung. Sie alle sorgen unermüdlich und mit viel Menschlichkeit dafür, dass unsere kranken und alten Angehörigen gut durch diese Krise kommen. Vielen Dank für Ihren Einsatz!

Danke auch an alle Mitarbeiter, die im Contact Tracing tätig sind, allen Rotkreuz-Mitarbeitern in den Test- und Impfstraßen, allen Mitarbeitern und Kollegen, die in der von der Stadt Wels geführten Teststraße mitgeholfen haben, und natürlich allen, die das Rad am Laufen halten. Unser System bricht nicht zusammen, weil Sie es stützen. Vielen Dank dafür!

Ich möchte auch allen Eltern meinen Dank aussprechen, die neben ihrer Arbeit die Betreuung übernehmen müssen. Die Bildung unserer Kinder ist ein

hohes Gut und erfordert besondere Beachtung. Danke auch an die Lehrer und die Betreuer in den Kindergärten, die dafür sorgen, dass der Schulbetrieb und die Kinderbetreuungseinrichtungen, wo es möglich ist, aufrechterhalten werden.

Wels hält zusammen

Auch die Welser Kaufleute leiden teilweise wieder unter dem vierten Lockdown. Wieder müssen sie – so wie vergangenes Jahr – ihre Geschäfte schließen. Dieses Mal erstreckt sich der Lockdown noch weiter in den Dezember, weshalb mit großen Einbußen für das Weihnachtsgeschäft gerechnet werden muss. Wir haben deshalb gemeinsam mit der Welser Tourismus & Marketing GmbH einen Automaten für unsere Wels Card aufgestellt. Die Wels Card ist nicht nur ein tolles Weihnachtsgeschenk, damit unterstützen wir auch unsere Händler. Die Karte kann in rund 230 Betrieben eingelöst werden und ist unbegrenzt gültig.

In dieser herausfordernden Zeit sind wir alle wieder gefordert, zusammenzuhalten. Wir lassen uns nicht auseinanderdividieren. Ich bin zuversichtlich, dass wir es gemeinsam schaffen, die Ausbreitung des Virus einzudämmen und endlich wieder zu unserer alten gewohnten Normalität zurückzukehren.

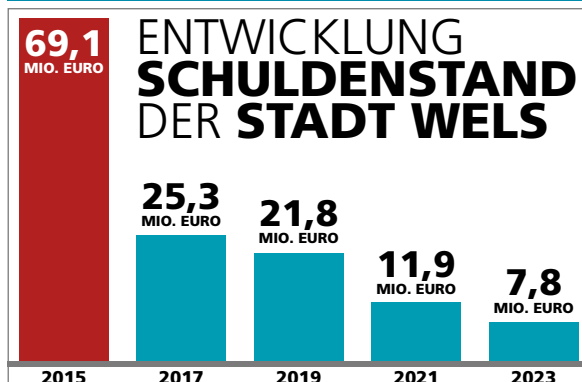
Liebe Welserinnen und Welser, ich wünsche Ihnen trotz der widrigen Umstände eine schöne Adventzeit und ein schönes Weihnachtsfest im Kreise Ihrer Familien. Bleiben Sie gesund.

Ihr Bürgermeister
Dr. Andreas Rabl



©FFWels/Graziani

2022/2023: Nachhaltige Budgetpolitik ist die beste Vorsorge



In Wels gibt es eine klare Strategie: **Investitionen** in Lebensqualität und **schuldenfrei** sein bis 2026. Im **Doppelbudget 2022/2023** sind weiterhin Überschüsse geplant, um Investitionen zu finanzieren.

Für das Jahr 2022 wird mit einem **Budgetüberschuss** von rund 3,29 Mio. Euro, im Jahr 2023 mit einem Plus von 10,66 Mio. Euro gerechnet. Damit sind die Weichen gestellt, um **Wels weiter nach vorne** zu bringen. Näheres auf **Seite 6 bis 7!**

Das nächste
Amtsblatt erscheint
am Montag
7. Februar



Wels als moderner Wirtschafts- und Bildungsstandort

Ich wurde Anfang November als neuer Stadtrat für Wirtschaft und Wissen angelobt. Wirtschaft und Wissen sind Bereiche, die eine Vielzahl an Berührungspunkten aufweisen und in denen wir als Stadtregierung spannende Zukunftsprojekte und wichtige Themen gemeinsam anpacken können und sollen. Ohne zu sehr ins Detail gehen zu wollen, darf ich einige davon für Sie zusammenfassen:

Ausbildung junger Menschen

Wels weist eine vergleichsweise hohe Arbeitslosigkeit gerade unter jüngeren Menschen mit niedrigem Bildungsabschluss auf. Es muss unser Ziel sein möglichst viele Jugendliche und junge Erwachsene aus Wels in ein solides Ausbildungsverhältnis, insbesondere auch in attraktive Lehrberufe zu bringen, um der Gefahr immer weiter steigender Arbeitslosigkeit entgegenzuwirken. Dazu braucht es ein starkes Netzwerk aus öffentlicher Hand, Schulen und Ausbildungsbetrieben. Jede Investition in unsere Kinder und Jugend ist eine sinnvolle Investition!

Die Welser Wirtschaft braucht Platz

Wels ist als Verkehrsknotenpunkt ein attraktiver Standort für neue Betriebe und verfügt unter anderem im Norden der Stadt noch über Flächen, die sich grundsätzlich für Betriebsansiedelungen eignen würden. Um diese Flächen als Betriebsbaugelände gewinnen zu können, braucht es aber größere Lösungen, etwa eine Nordumfahrung, mit welcher gleichzeitig auch die Oberfeldstraße entlastet werden könnte.

Wels als Inkubator

Wels sollte die Ansiedelung und Gründung von neuen Unternehmen noch gezielter fördern. Dies kann etwa durch Bereitstellen von geeigneten Büro- und Arbeitsflächen, durch „klassische“ Wirtschaftsförderung, aber auch durch Ausbau des Wirtschafts- und Forschungsnetzwerks (Kooperationen mit der FH Wels sowie mit vorhandenen forschungsintensiven Unternehmen) geschehen.

800 Jahre Wels

Im nächsten Jahr feiert Wels seinen 800. Geburtstag als Stadt. Um diesen Geburtstag würdig zu feiern, bieten wir eine spannende Veranstaltungsreihe mit einer interessanten Sonderausstellung in der Burg Wels sowie der Veröffentlichung einer Chronik zur Stadtgeschichte. Die Veranstaltungsreihe soll die Bevölkerung einbinden und das Bewusstsein für die internationale Geschichte unserer Stadt stärken, aber auch unsere Identität als moderner Wirtschafts- und Bildungsstandort herausarbeiten.

Die nächsten Jahre werden auf jeden Fall sehr spannend! Ich freue mich auf die Arbeit!

Ihr
Stadtrat Dr. Martin Oberndorfer
 Referent für Wirtschaft und Wissen



Welser Stadtplatz wieder vorweihnachtlich

Auch wenn die Welser Weihnachtswelt heuer – wie berichtet – COVID-19-bedingt leider wieder ausfallen musste: Der traditionelle Christbaum steht an seinem bekannten Platz am Stadtplatz. Er wird ergänzt durch 33 kleinere Bäumchen mit selbstgebasteltem Schmuck von Welser Kindergartenkindern.

Heuer handelt es sich um eine **rund zwölf Meter hohe Fichte** aus einem Wald in Pichl bei Wels. Von dort kommt auch die Spenderfamilie Brandlmayr mit ihrer Firma Roboschaf. Der Weihnachtsbaum steht wie üblich **vor dem Rathaus** (Stadtplatz 1) und sorgt mit seinen LED-Lichtern für eine feierliche vorweihnachtliche Beleuchtung.

Zudem haben Kinder aus den zwölf städtischen **Kindergärten** in Kooperation mit der Wels Marketing & Touristik GmbH insgesamt **33 kleine Christbäume** am Stadt-

platz mit kleinen Kunstwerken geschmückt. Bereits im Oktober hatten die Kinder mit dem Basteln des Christbaumschmucks aus Filz, Papier und Holz begonnen.



Die Adventzeit gehört sicher zu den schönsten im Jahr, und egal ob mit oder ohne Punsch: In Wels weihnachtet es. Dazu haben auch unsere Kinder beigetragen und fleißig Christbäume geschmückt. Die Vorfreude der Kinder auf das Christkind zeigt uns, worum es wirklich geht in der Adventzeit: Um sie, um unsere Familien und Freunde. Ich wünsche Ihnen eine schöne Adventzeit!



**Bürgermeister
 Dr. Andreas Rabl**

Einladung zum Gemeinderat

Der Gemeinderat der Stadt Wels lädt alle Welser herzlich ein, an der am **Montag, 20. Dezember 2021 um 13:00 Uhr in der Stadthalle** stattfindenden **2. Sitzung des Gemeinderates** teilzunehmen.

Nehmen Sie die Einladung des Gemeinderates der Stadt Wels an und dokumentieren Sie damit ihr Interesse an den aktuellen kommunalpolitischen Entscheidungen in der Stadt Wels. **Die Sitzung wird im Internet (www.wels.gv.at) übertragen.**



Zwei zusätzliche Impfstraßen und Testen am Messegelände

Aufgrund der erhöhten Nachfrage sind seit Mittwoch, 8. Dezember in der Messehalle 4 zwei zusätzliche Impfstraßen der Firma WEMS geöffnet. Dort betreibt WEMS ab sofort auch Teststraßen.

Wegen des aktuellen Lockdowns finden in der Messe Wels vorerst keine Messen und Kongresse statt. Aus diesem Grund steht die Messehalle 4 – wie heuer bereits bis Anfang November – wieder vollständig für Test- und Impfpurposes zur Verfügung.

Impfen mit Anmeldung

Die neuen Impfstraßen der Firma WEMS in der Messehalle 4 sind **täglich** (auch am Wochenende und an Feiertagen) von **08:00 bis 12:30 Uhr** sowie von **13:00 bis 17:00 Uhr** geöffnet. Weiterhin bestehen bleibt das Impfzentrum des Landes Oberösterreich in der Shopping City Wels (Salzburger Straße 223). Dieses ist grundsätzlich Donnerstag bis Samstag von 08:00 bis 12:00 Uhr und von



13:00 bis 16:00 Uhr geöffnet. Die **Buchung** der Termine erfolgt in beiden Fällen via **ooe-impft.at** im Internet.

Darüber hinaus bieten in Wels auch zahlreiche niedergelassene **Ärzte** eine COVID-19-Schutzimpfung mit Terminvereinbarung an. Nähere Infos dazu sind auf der Website der Ärztekammer Oberösterreich unter **aekoee.at/patienten/covid-19-impfordinationen** ersichtlich.

Impfen ohne Anmeldung

Termine zum Impfen ohne Anmeldung veröffentlicht – auch für die Stadt Wels – das zuständige Land Oberösterreich immer aktuell unter **www.land-oberoesterreich.gv.at/ooe-impft.htm** im Internet. In Wels-Stadt ist dies in nächster Zeit unter anderem im **Gesundheitszentrum Wels** (Grieskirchner Straße 49, gegenüber Haupteingang Klinikum Wels-Grieskirchen) **Montag bis Freitag** von 07:30 bis 10:30 Uhr möglich. Eine Pop-up-Impfstraße gibt es – inklusive

Gewinnspiel – auch im **max.center** (Gunskirchner Straße 7), und zwar an den **Samstagen 11. Dezember und 8. Jänner** jeweils von 09:00 bis 15:00 Uhr.

Änderungen beim Testen

Die PCR-Gurgeltests für zu Hause in Kooperation mit ausgewählten Spar-Märkten werden immer mehr angenommen und die Teststraßen dadurch teilweise entlastet. Daher wurden das Testzentrum des Landes Oberösterreich (PCR und Antigen) am Zentralmarktgelände (Dr. Salzmann-Straße 7a) sowie das Antigen-Testzentrum zur Selbstanwendung der Stadt Wels in der **Messehalle 4** aufgelassen. Dort bietet stattdessen die Firma WEMS ab sofort **kostenlose PCR- und Antigentests** an.

Weitere Testmöglichkeiten gibt es in Wels in **Apotheken**, im **Gesundheitszentrum Wels** (Grieskirchner Straße 49, gegenüber Haupteingang Klinikum Wels-Grieskirchen, nur Antigen) sowie in den städtischen **COVID-19-Testbussen** (PCR

und Antigen). Deren Fahrpläne sind – wie zahlreiche weitere Infos zum Coronavirus – unter **www.wels.at/coronavirus** ersichtlich. Die Anmeldung bleibt wie üblich unter **oesterreich-testet.at** oder unter **Tel. +43 800 220 330** möglich.

„
Es ist uns gelungen, dass in Wels zwei weitere Impfstraßen geöffnet werden, wo zusätzlich 500 Impfungen pro Tag erfolgen können. Die Kapazitäten des Landes waren für unsere Stadt zu gering, weshalb es dringend notwendig wurde, hier aufzustocken. In Wels soll jeder, der sich impfen lassen möchte, auch die Gelegenheit dazu haben. Für alle anderen gibt es weiterhin die kostenlosen Testmöglichkeiten.

“

**Bürgermeister
Dr. Andreas Rabl**

„
Die COVID-19-Impfpflicht wird kommen. Ich rufe daher alle bis dato noch Ungeimpften in Wels auf, sich zeitgerecht auf diese Weise zu immunisieren. Denn damit schützt man sich nicht nur selbst, sondern auch seine Mitmenschen. Die Kapazitäten in der Stadt wurden soeben erhöht, es ist genügend Impfstoff da!

“

**Gesundheitsreferent
Vizebürgermeister
Mag. Klaus Schininger**

Nachhaltige Budgetpolitik ist die beste Vorsorge

In Wels gibt es eine klare Strategie: Investitionen in Lebensqualität und schuldenfrei sein bis 2026.

Das **Jahr 2021** war vor allem von der **Corona-Krise** geprägt. Durch **Einsparungen** im Ausgabenbereich und zusätzliche Einnahmen bei den Zweckzuschüssen gemäß dem Kommunalinvestitionsgesetz kann **Wels** trotzdem mit einem **positiven Ergebnis** rechnen.

Im Doppelbudget 2022/2023 sind weiterhin Überschüsse geplant, um Investitionen zu finanzieren. Für das Jahr **2022** wird mit einem **Budgetüberschuss von rund 3,29 Mio. Euro**, im Jahr **2023** mit einem Plus von **10,66 Mio. Euro** gerechnet. Damit sind die Weichen gestellt, um Wels weiter nach vorne zu bringen. Das Doppelbudget wurde in der Sitzung des Finanzausschusses am Donnerstag, 2. Dezember angenommen. Die endgültige Beschlussfassung erfolgt in der **Gemeinderatssitzung am Montag, 20. Dezember**.

PLANUNGSSICHERHEIT FÜR DIE KOMMENDEN JAHRE

Das Doppelbudget 2022/2023 macht die Umsetzung vieler Vorhaben möglich und gewährleistet Planungssicherheit.

Konkret geht es um folgende Schwerpunkte:

- Mehr Lebensqualität für die Stadt,
- zusätzlichen Grünraum,
- die Bekämpfung von Armut und Inflation,
- ein Gesamt-Mobilitätskonzept,
- Investitionen in die Stadtteile,
- Maßnahmen für den Klima- und Umweltschutz,
- Digitalisierung und Innovation
- Bereitstellung von finanziellen Mitteln für Kinderbetreuung, Bildung, Soziales und Gesundheit.



Wichtigste Einnahmen

Steigerung bei Ertragsanteilen

Laut Prognose des Finanzministeriums steigen die Ertragsanteile im Budgetjahr 2022 gegenüber der Hochrechnung für 2021 um rund 2 Mio. Euro (2,2 Prozent) auf 91,8 Mio. Euro. Im Voranschlag 2023 ist eine weitere Steigerung von rund 6,4 Mio. Euro (6,9 Prozent) eingeplant. Die Ertragsanteile werden sich dann auf 98,2 Mio. Euro belaufen. Diese Prognose berücksichtigt bereits die Eckpunkte der ökosozialen Steuerreform.

Kommunalsteuer: Wichtiger Beitrag der Welser Wirtschaft

- Dank der vielen national und international erfolgreichen Welser Unternehmen zählt die Kommunalsteuer zur Hauptposition bei den einzuhebenden Abgaben. Für das Jahr 2022 sind rund 46,7 Mio. Euro und für 2023 rund 48,4 Mio. Euro veranschlagt.

Erträge aus Transfers

- Die **Regelungen des Pflegefonds** wurden berücksichtigt und Einnahmen in Höhe von 3,4 Mio. Euro beziehungsweise 3,6 Mio. Euro im Voranschlag 2022 beziehungsweise Voranschlag 2023 budgetiert.

Abschaffung des Pflegeregresses: Auswirkungen auf die Stadt Wels

- Für das Jahr 2018 hat die Stadt Wels knapp 1,9 Mio. Euro erhalten. Im Voranschlag 2020 und 2021 sind jeweils 1,7 Mio. Euro budgetiert. Für die **Abschaffung des Pflegeregresses** werden jeweils 1,8 Mio. Euro angesetzt.

Starke Beteiligungen: Einnahmen aus Dividendenzahlungen

- Bei den Einzahlungen aus Dividenden wurde bei der **eww ag** (inklusive Holding) aufgrund der erwarteten positiven Ergebnisentwicklung eine Dividende in Höhe von 840.800

Euro für den Voranschlag 2022 und für den Voranschlag 2023 von rund 2,3 Mio. Euro budgetiert.

- Aufgrund der Ergebnisentwicklung der **Wels Betriebsansiedelungs GmbH – WBA** und der Umsetzung von Projekten wurde eine Dividende in Höhe von 500.000 Euro in den Voranschlag 2022 aufgenommen.

Insgesamt sind für das Jahr 2022 Einnahmen in Höhe von 247 Mio. Euro und für das Jahr 2023 Einnahmen in Höhe von 256 Mio. Euro geplant.

Wichtigste Ausgaben

55,7 Mio. Euro mehr an das Land

- Bei den Transferzahlungen, die die Stadt Wels an Bund, Land Oberösterreich, Gemeinden oder Gemeindeverbände sowie sonstige Träger öffentlichen Rechts (wie Sozialhilfe-

verbände) zu leisten hat, fallen vor allem durch den **Krankenanstaltenbeitrag** und den **Beitrag gemäß Chancengleichheitsgesetz** hohe Kosten im Budget an.

- Der Krankenanstaltenbeitrag wirkt sich 2022 mit rund 22,1 Mio. Euro und 2023 mit rund 23,5 Mio. Euro aus, der Beitrag gemäß Chancengleichheitsgesetz mit 8,8 Mio. Euro beziehungsweise 9,3 Mio. Euro.
- Generell **sinken die Einnahmen** von Seiten des Landes, parallel dazu **steigen die Ausgaben**. Für das Jahr **2022** belaufen sich die **Zahlungen** an das Land auf rund **40,92 Mio. Euro**. Dem gegenüber stehen die **Zahlungen** des Landes von **14,26 Mio. Euro**. Das bedeutet eine **Steigerung um 7 Prozent**. Im Jahr 2023 wird mit einer weiteren Steigerung von **6 Prozent** gerechnet. Die **Auszahlungen** liegen bei **43,34 Mio. Euro**, die **Einzahlungen** bei **14,49 Mio. Euro**. Damit zahlt die Stadt Wels im Jahr 2022 rund **26,6 Mio. Euro** und im Jahr 2023 rund **28,8 Mio. Euro mehr** an das Land, als sie bekommt.

Sparsamkeit beim Sachaufwand

- Im **Sachaufwandsbereich** wurde restriktiv budgetiert. Im Jahr 2022 sind rund 92,5 Mio. Euro und im Jahr 2023 rund 88,7 Mio. Euro vorgesehen.

Mehr Geld für Kinderbetreuung

- Insgesamt liegen die **Subventionen** auf dem Voranschlagsniveau und haben ein Volumen von 11,2 Mio. Euro beziehungsweise 11 Mio. Euro.
- Die **Ermessenssubventionen** (Wirtschaftsförderungen, Subventionen im Sportbereich und Kulturbereich etc.) liegen mit rund 1,68 beziehungsweise 1,64 Mio. Euro in etwa auf dem Niveau des Voranschlags 2021.
- Die **Pflichtsubventionen** ohne Kindergartentransfers sind mit rund 5,9 Mio. Euro beziehungsweise rund 5,7 Mio. Euro veranschlagt.

- Für **private Kindergärten** sind im Doppelbudget 3,51 Mio. Euro beziehungsweise 3,65 Mio. Euro veranschlagt.

Personalkosten steigen

- Die Auszahlungen für Personal (ohne Abfertigungen) steigen im Voranschlag 2022 im Vergleich zur Hochrechnung 2021 um rund 4,1 Mio. Euro (plus 5,3 Prozent) auf rund 81,3 Mio. Euro beziehungsweise im Voranschlag 2023 auf rund 83,5 Mio. Euro (plus 2,7 Prozent gegenüber dem Voranschlag 2022).
- Für **Pensionen** wurden insgesamt rund 13,6 Mio. Euro beziehungsweise 14 Mio. Euro in den Budgetjahren 2022 beziehungsweise 2023 budgetiert.

- Der Mitarbeiterstand erhöht sich von 2021 von 1.567 auf 1.607 im Jahr 2022 und im Jahr 2023 auf 1.612 Mitarbeiter.

WELS INVESTIERT 2022/2023 RUND 28,5 MIO. EURO

Insgesamt sind im **Investitionshaushalt 14,2 Mio. Euro** beziehungsweise **14,3 Mio. Euro** im Doppelbudget 2022/2023 vorgesehen.

Wels investiert...

... in seine Infrastruktur

- Für die **Verkehrsinfrastruktur** (Straßen, Radwege, Brücken, Lärmschutz) stehen in diesen beiden Jahren knapp 6,79 Mio. zur Verfügung.
- Rund 700.000 Euro fließen in den Ausbau und die Sanierung der **öffentlichen Beleuchtung**.
- Für die **Feuerwehr** (Gebäude, Fahrzeuge, Ausrüstung) und den **städtischen Fuhrpark** stehen im Doppelbudget mehr als 2 Mio. Euro für die kommenden beiden Jahre bereit.
- Für das **Hallenbad Welldorado** sind rund 4 Mio. Euro für das Jahr 2022 vorgesehen.

... in Parkanlagen und Kinderspielplätze

- Rund **2,3 Mio. Euro** sind für die Instandhaltung und Errichtung von Parkanlagen und Kinderspielplätzen für die Jahre 2022/ 2023 vorgesehen.

... in den weiteren Ausbau der Kinderbetreuung

- In den kommenden Jahren soll vor allem die **Ganztagesbetreuung in den Volksschulen** erweitert werden. Als nächster Schritt soll in der Volksschule Neustadt eine Ganztagesbetreuung angeboten werden.
- Geplant ist auch die **Errichtung eines Kindergartens** mit sieben Gruppen im **Stadtteil Lichtenegg**.

... in den Erhalt und die Weiterentwicklung der Liegenschaften

- Fast 3 Mio. Euro sind unter anderem für den Masterplan Rathaus, die Investitionen in den Erhalt der Stadthalle, die

Sanierungsmaßnahmen im Areal Alter Schlachthof, die Schaffung einer WC-Anlage in der Innenstadt und die Schaffung eines Zentrallagers vorgesehen.

... in die Errichtung des Central Parks

- Für den Abriss der Messehallen sind konkret 1,5 Mio. Euro und für die Errichtung des Parks rund 8,4 Mio. Euro im Planungszeitraum 2022 bis 2027 berücksichtigt. Für die Detailplanung samt Durchführung eines Architektenwettbewerbs sind im Doppelbudget 2022/2023 rund 400.000 Euro veranschlagt.

... in die Stadtteile

- In den nächsten Jahren liegt das Hauptaugenmerk auf den Welser Stadtteilen. Neben der Errichtung von Parkanlagen und Spielplätzen werden unter anderem Plätze und Straßen saniert und Parkplätze geschaffen. Für die Erstellung eines Gesamt-Mobilitätskonzeptes sind 125.000 Euro pro Jahr vorgesehen.

... in die Brücke Schleißheim

- Für die Errichtung der Traunbrücke von Wels nach Schleißheim sind im Doppelbudget rund 1,7 Mio. Euro vorgesehen. Für die Anbindung der Traunbrücke an das Radwegenetz sind im Jahr 2023 insgesamt 320.000 Euro budgetiert.

SCHULDEN WEITER ABGEBAUT

Zwischen 2015 und 2023 sinken die Schulden um 61,4 Mio. Euro. 2023 wird der Schuldenstand der Stadt Wels 7,8 Mio. Euro betragen. Durch den konsequenten Schuldenabbau ist Wels **bis 2027 schuldenfrei**. Im Doppelbudget 2022/2023 sind keine Darlehensaufnahmen geplant. Die Tilgungen betragen im Jahr **2022** und **2023** je rund **2,1 Mio. Euro**. Die **Pro-Kopf-Verschuldung** reduziert sich daher weiter auf **125 Euro** im Jahr 2023. Insgesamt werden daher die Schulden pro Kopf um 1.035 Euro von 2015 bis 2023 sinken.



Das Doppelbudget sorgt für Stabilität und Planungssicherheit für die kommenden Jahre.

Die Pro-Kopf-Verschuldung ist mit 125 Euro im

Jahr 2023 die niedrigste seit über zehn Jahren.

Ziel ist es, Wels österreichweit zur Stadt mit der höchsten Lebensqualität zu machen.“



**Finanzreferent
Bürgermeister
Dr. Andreas Rabl**



„
Die Weihnachtswunschbox ist für all jene gedacht, die eine Anregung oder Idee für Wels haben, diese aber vielleicht sonst nicht an uns weiterleiten würden. Es ist mir wichtig, was unseren Bürgern in unserer Stadt fehlt, oder was sie verbessern oder einfach neu machen würden.“

“
Bürgermeister
Dr. Andreas Rabl

Weihnachts-Wunschbox am Welser Stadtplatz

Wer durch die Welser Innenstadt spaziert, erlebt trotz Lockdown einen Hauch vorweihnachtlicher Stimmung: Dafür sorgen nicht nur der Lichterpfad, sondern am Stadtplatz auch der Adventkranz am Brunnen und der beleuchtete Weihnachtsbaum. Zudem steht wieder die Weihnachtswunschbox für Wünsche, welche die Stadt Wels betreffen, vor dem Rathaus (Stadtplatz 1).

Auch heuer können die Bürger auf diesem Weg wieder ihre Anliegen, Bedenken, Wünsche, Sorgen, Ideen und Anregungen für die Stadt mitteilen. Ganz gleich, ob es die Müllentsorgung, die Straßen, Geh- oder Radwege betrifft, einen Verkehrsspiegel oder einen Kinderspielplatz: Alle Anregungen für

die Stadt werden ernst genommen und auf Umsetzbarkeit geprüft.

Sollten sich auch Kinderwünsche in den Postkasten verirren, werden diese separat gesammelt. Am Sonntag, 19. Dezember – also am vierten Adventssonntag – wird Bürgermeister Dr. Andreas Rabl drei Kinderwünsche ziehen und erfüllen. Die restlichen Kinderwünsche werden an das Christkindl-Postamt im Ledererturm weitergeleitet

Die Wunschzettel gibt es direkt bei der Wunschbox oder digital als PDF unter www.wels.gv.at auf der Startseite. Zusätzlich besteht die Möglichkeit, ein Foto des ausgefüllten Wunschzettels zu machen und diesen unter bdb@wels.gv.at an das Büro des Bürgermeisters zu mailen.

Friedenslicht in der Gartenstadt am Freitag, 24. Dezember

Im Friedenspark (Flemingstraße) beim Friedensdenkmal der Heimatvertriebenen kann am Heiligen Abend aus der dortigen Laterne zwischen 08:00 und 18:00 Uhr das Friedenslicht abgeholt werden. Die von der Stadt Wels gesponserte Laterne ist in diesem Zeitraum offen, wird dann aber wieder versperrt. In diesem Sinne: Frohe und friedliche Weihnachten!

Wels Strom GmbH übergibt wieder Stromgutscheine

Seit vielen Jahren hilft die Wels Strom GmbH mit Stromgutscheinen in besonderen finanziellen Engpässen. Damit Sozialreferentin Vizebürgermeisterin Christa Raggl-Mühlberger in Notfällen unterstützen kann, werden auch dieses Jahr wieder Gutscheine übergeben.

Die Stromgutscheine werden in besonders schwierigen Situationen nach Bedarfsprüfung ausgegeben. Eingelöst werden können sie sehr unbürokratisch im

Kundenzentrum der eww Gruppe (Pfarrgasse 1). Dort werden sie dem jeweiligen Stromkonto gutgeschrieben.

Bürgermeister Dr. Andreas Rabl und Sozialreferentin Vizebürgermeisterin Christa Raggl-Mühlberger: „Die Wels Strom GmbH ist seit vielen Jahren eine treue Unterstützerin dieser Stromgutschein-Aktion. Dafür sagen wir ein herzliches Dankeschön. Denn dies ist ein wichtiger Beitrag, um die finanzielle Lage der betreffenden Personen zu verbessern.“



V.r. Bürgermeister Dr. Andreas Rabl, Sozialreferentin Vizebürgermeisterin Christa Raggl-Mühlberger und Ing. Friedrich Pöttinger, MSc (Geschäftsführer Wels Strom GmbH).

Ombudsmann für Wohnungsangelegenheiten

Gemeinderat a.D. Egon Schatzmann hält jeden ersten Mittwoch im Monat von 08:00 bis 12:00 Uhr im Rathaus, Stadtplatz 1 im 1. Stock, Zi. 108 seinen Sprechtag ab.



Hinten v.l.: Astrid Holzinger, Manuel Kepplinger, Vizebürgermeister Gerhard Kroiß, Vizekanzler Klaus Holzinger, Bürgermeister Dr. Andreas Rabl, Kanzlerin Gemeinderätin Anna Maria Wippl, Vizebürgermeisterin Christa Raggl-Mühlberger, Sarah Brabletz. In der vorderen Reihe: Die Schelmengarde.

©Rene Hauser

Die Welser Narren sind wieder los

Die Faschingsaison eröffnete der „Schelmenrat zu Wels“ traditionell mit der Schlüsselübergabe vor dem Welser Rathaus.

Die fünfte Jahreszeit beginnt traditionell mit dem Narrenwecken am 11. November und endet am Aschermittwoch (2022 am Mittwoch,

2. März). Eingeläutet wurde sie traditionell mit dem Walla, der wieder erfolgreich aus dem Stadtfluss gefischt wurde.

Bürgermeister Dr. Andreas Rabl übergab am Samstag, 13. November um 13:13 Uhr den Stadtschlüssel an den Welser Schelmenrat. Besonders stolz präsentierte sich die Welser

Schelmengarde mit traditionellen Tanzeinlagen sowie modernen Schritten. Auch in der heurigen Saison will es sich der Schelmenrat zu Wels nicht nehmen lassen, Freude unter den Welser Bürgern zu verbreiten. Es wird bereits für die nächste Saison 2022/2023 vorgeplant. Zu hoffen ist, dass sich der Welser Fasching wieder in voller Blüte präsentieren kann!

OÖ. Handwerkspreis für Sanierung der Rathaus-Fassade

Mit seinen Barockfassaden, gewichtigen Fensterkörben und dem Steinportal zählt das **Welser Rathaus** zu den beeindruckendsten Bauwerken am Welser Stadtplatz. Für die optisch und handwerklich überaus gelungene Gesamtanierung wurde die **Malerei Gerta Hauser GmbH & Co KG** kürzlich mit dem **OÖ Handwerkspreis ausgezeichnet**. Zu den größten malerischen Herausforderungen gehörte bei den Sanierungsarbeiten das so genannte Herauslegen und Beschneiden der Fensterverzierungen sowie der Ornamentbänder in den Attikabereichen. Die abgewitterten **Länderwappen** wurden in **künstlerischer Feinarbeit** mit Spitzpinseln **wiedergestellt**. Das Hauser-Team konnte alle Herausforderungen der Sanierung bravourös meistern und der Stadt Wels ihr Rathaus im **neuen Farbenkleid** übergeben.



Klimaaktiv-Gebäudeauszeichnung für das Greif

Als eines von zwölf „Objekten des Monats“ des Jahres 2021 zeichnete die Initiative klimaaktiv das Amtsgebäude Greif (Rainerstraße 2) aus. Dieses dient als Bürogebäude für die Stadt und als Foyer für das renovierte Stadttheater.

klimaaktiv ist die österreichweite Initiative des Bundesministeriums für Klimaschutz, Umwelt, Energie, Mobilität, Innovation und Technologie für **aktiven Klimaschutz**. Die **Urkundenübergabe** wäre bei der klimaaktiv-Tagung am Campus Wels der Fachhochschule Oberösterreich geplant gewesen. Da diese COVID-19-bedingt online stattfinden musste, wurde die Verleihung **vor das** – bereits heuer im März mit dem Gütesiegel klimaaktiv Silber ausgezeichneten – **Amtsgebäude** verlegt.

Dipl.-Ing. Klaus Lanzerstorfer vom Architekturbüro Harmach führte im Rahmen der Tagung virtuell durch das Gebäude und vermittelte einen Eindruck davon, wie **sorgfältige Planung** und **nachhaltiges Bauen** im Einklang sein können.



V.l. Stadtrat Thomas Rammerstorfer (Umwelt- und Klimaschutz), Raimund Haslehner, BSc und Dekan FH-Prof. Dipl.-Ing. Dr. Michael Rabl (beide Fachhochschule), Bürgermeister Dr. Andreas Rabl, Dipl.-Ing. Mario Wiesinger, BSc (Dienststelle Facility Management), Dipl.-Ing. Klaus Lanzerstorfer (Harmach Ziviltechniker Architektur & Ingenieurwesen), Stadtrat Ralph Schäfer, MSc (Bauen, Wohnen und Stadtentwicklung) und Ing. Christian Hess (Dienststelle Facility Management).

Einladung zum Gemeinderat

Der Gemeinderat der Stadt Wels lädt alle Welsler herzlich ein, an der am **Montag, 31. Jänner 2022 um 15:00 Uhr in der Stadthalle** stattfindenden **3. Sitzung des Gemeinderates** teilzunehmen.

Nehmen Sie die Einladung des Gemeinderates der Stadt Wels an und dokumentieren Sie damit ihr Interesse an den aktuellen kommunalpolitischen Entscheidungen in der Stadt Wels. **Die Sitzung wird im Internet (www.wels.gv.at) übertragen.**



Kostenlose Rechtsberatung

Rechtsanwaltskammer für Oberösterreich:

18. Dezember: Mag. Dr. Thomas Humer LL.M.
8. Jänner 2022: Mag. Dominique Schichtle
22. Jänner 2022: Mag. Wolfgang Schwab
5. Februar 2022: Mag. Dr. Markus Kaltseis

Am **Samstag** jeweils von 10:00 bis 12:00 Uhr
 Rathaus, Eingang Stadtplatz 3, Erdgeschoß, Zi. 50a (Kantine).

Anmeldung vor Ort bis 11:00 Uhr!



**DORNER
MAYER
ELEKTRIK**

**Elektroinstallationen
Alarmanlagen
Videoüberwachung
Zentralschließanlagen
Zutrittssysteme**

0 72 42 / 42 44 1
www.dorner-mayer.at

**24-Störungs- u. Aufsperrdienst
0 800 / 20 44 66**





Wir feiern **800 Jahre Wels!**

Jubiläumsprogramm von März bis Oktober 2022 im ganzen Stadtgebiet!

1222 - 2022

Näheres zum Jubiläumsjahr erfahren Sie in der Februar-Ausgabe des Amtsblattes!

Aus Schüler wird Schichtleiter

Seit sieben Monaten ist Samil Uyar als Elektrotechniker bei Fronius in Sattledt im Einsatz. Er kam frisch von der HTL und ist bereits angehender Schichtleiter. Grund: Das Familienunternehmen bietet optimale Aufstiegschancen.

Über einen Freund ist Samil Uyar nach der Matura bei Fronius gelandet. Das gute Arbeitsklima, die vielen Freiheiten und das angenehme Team haben ihn sogleich überzeugt. Und natürlich seine Tätigkeiten als Elektrotechniker auf einer der modernsten Fertigungslinien. „Ich bin bei auftretenden

Störungen zur Stelle, bringe Adapter zum Laufen und repariere fehlerhafte Prints“, erklärt Uyar und gibt gleichzeitig angehenden Fachkräften einen wichtigen Tipp: „Wenn ein Problem auftaucht, sollte man sich nicht stressen lassen, sondern gleich an das Logischste denken. Die meisten Fehler sind recht simpel zu beheben.“

NACH EINSTIEG FOLGT AUFSTIEG

Der 21-Jährige hat den Elektrotechnik-Zweig der HTL Leonding abgeschlossen. Nach nur kurzer Zeit bei Fronius ist er heute angehender Schichtleiter. „Die Aufstiegschancen sind sehr gut, vor allem, wenn man sich bemüht. Man kann recht schnell in eine



Samil Uyar fühlt sich bei Fronius sichtlich gut aufgehoben.

höhere Position gelangen.“ Die Früh-, Spät- und Nachtschichten fordern zwar eine gewisse Flexibilität, sorgen aber laut Samil Uyar auch für Abwechslung. „Schichtarbeit ist nie monoton. Und im Team haben wir sowieso immer jede Menge Spaß.“



www.fronius.com/karriere
Careers.AT@fronius.com
 07242 / 241-1937

Bild: © Fronius International GmbH

Aktion „16 Tage gegen Gewalt an Frauen“

Am **25. November** beginnt seit 40 Jahren der jährliche **Aktionszeitraum „16 Tage zur Beseitigung von Gewalt an Frauen“** mit dem „Internationalen Tag zur Beseitigung von Gewalt gegen Frauen“. Die seit zwölf Jahren bestehende **Beteiligung der Stadt Wels** erfolgte – wie bereits 2020 – aufgrund von COVID-19 leider einmal mehr nur **eingeschränkt**.

Sichtbares Zeichen des Aktionszeitraumes waren wieder die **Flaggen der Aktion „Frei leben ohne Gewalt“** der Menschenrechtsorganisation **„Terre des femmes“** am Stadtplatz. Die Fahnen wehten bis zum internationalen Tag der Menschenrechte am 10. Dezember. Mehrere **Welser Gebäude** erstrahlten im Zuge der von der UNO initiierten – und in Wels von den Frauen-Serviceclubs getragen – Aktion „Orange The World“ in der **Farbe Orange**.





WELS

**Wir wünschen allen Welsern
ein frohes und besinnliches
Weihnachtsfest und ein
glückliches und gesundes
neues Jahr 2022!**



Dr. Andreas Rabl
Bürgermeister



Ralph Schäfer, MSc
Fraktionsvorsitzender
FPÖ



Silvia Huber
Fraktionsvorsitzende
SPÖ



Markus Wiesinger
Fraktionsvorsitzender
ÖVP



Mag. Walter Teubl
Fraktionsvorsitzender
Die Grünen Wels

Kluge Köpfe blicken nach vorne: Strategietag im Welser Science Center

Der Impulsworkshop „Welios 2031“ mit Meinungsbildnerinnen mit internationaler Erfahrung bildete vor dem Lockdown den Startschuss, um neue Strategieprozesse für das Welser Science Center zu initiieren.

Zum Impulsworkshop luden das Welios und der Verein Pro Welios neben Persönlichkeiten wie Dirigent Franz Welser-Möst oder Mathematiker Dr. Bruno Buchberger auch Dr. Gerfried Wiener vom Forschungszentrum CERN, Dr. Claudia Haagen-Schützenhöfer von der Uni Graz und Dr. Albrecht Beutelspacher, Gründer des Mathematikums in Gießen, ein. Weitere Personen aus dem Umfeld des Welios ergänzten die renommierte Runde perfekt.



Traf sich vor dem Lockdown zum Strategietag: Das Team von „Welios 2031“.

Vielseitigkeit gefragt

Mit Teilnehmern aus verschiedenen Bereichen konnte ein Strategieprozess eingeleitet und gleichzeitig jede Form des Tunnelblicks vermieden werden. Mit einem Konzept, das festlegt, wohin sich das Welios in den nächsten zehn Jahren entwickeln soll, wurde einmal mehr

Innovationsgeist bewiesen. Im möglicherweise schon bald entstehenden „Central Park“ wird das oberösterreichische Science Center so ein besonders interessanter Magnet. Das Welios will in Wels Raum schaffen, der zum Staunen einlädt. Moderiert von Dr. Gabriele Köss-

ler, Dozentin und Advisorin an der KMU-Akademie Linz, wurden neue Ideen für die Entwicklung des Science Center mit dem Schwerpunkt Mathematik, Informatik, Naturwissenschaft und Technik besprochen und weiterentwickelt.

„Wirtschaft und Wissenschaft zeigen deutlich, dass man Kinder schon in jungen Jahren begeistern muss“, zeigte sich auch Bürgermeister Dr. Andreas Rabl überzeugt. „Besonders die ‚Hidden Champions‘ gilt es zu fördern und mit ihnen am Ball zu bleiben.“

Medaillenregen für Welser Kickboxer

Über einen wahren Medaillenregen durften sich die Athleten des Vereins **Fightclub Silberrücken Wels** freuen. Bei der **Weltmeisterschaft** im Kickboxen in Kairo (Ägypten) eroberten die Welser **mehrere Medaillen**. Verena Leitner (Gold), Adel Corovic (zwei Mal Bronze), Izahir Maliki (Silber) und Bleon Redzepi (Bronze) kehrten mit fünf Medaillen im Gepäck nach Hause zurück. Und auch bei den Österreichischen Staatsmeisterschaften in Wien gab es mehrfachen Grund zum Jubeln: Verena Leitner (zwei Mal Gold) und Bleon Redzepi (Gold) wurden zu den neuen österreichischen Meistern gekürt. Als Gratulantin stellte sich unter anderem auch Vizebürgermeisterin Christa Raggl-Mühlberger (in Vertretung von Sportreferent Vizebürgermeister Gerhard Kroiß) ein.



Coronavirus – Aktuelle Maßnahmen

Alle aktuellen Maßnahmen und Informationen rund um die Coronavirus-Krise finden Sie im Internet unter wels.at/coronavirus



©Land OÖ / Mayrhofer

Vizebürgermeister angelobt

Offiziell von **Landeshauptmann** Mag. Thomas Stelzer angelobt sind nun die drei Welsler **Vizebürgermeister Gerhard Kroiß, Mag. Klaus Schinninger** und **Christa Raggl-Mühlberger**. In Fraktionswahl gewählt wurden sie – wie berichtet – bei der konstituierenden Sitzung des Gemeinderates am Montag, 8. November. Im Stadtsenat sind Kroiß seit 2009, Raggl-Mühlberger seit 2013 und Mag. Schinninger seit 2021 vertreten.

Angehörigentreffen der Demenzberatungsstelle

Persönliche Beratung und Erfahrungsaustausch, Offene Angehörigentreffen

Jeden letzten Dienstag im Monat, 16:00 bis 18:00 Uhr in der Demenzberatungsstelle, Haus Leopold Spitzer, Hans-Sachs-Straße 22, Tel. **+43 7242 417 3050**



Zukunftsmacher: Was sind Ihre Ideen für die Region Wels?

Noch bis Donnerstag, 20. Jänner haben Gemeinden, Vereine, Unternehmen und Privatpersonen die Chance, die Zukunft der Region Wels mitzugestalten.

Um die zukünftigen Fördertöpfe bestmöglich nutzen zu können, muss im kommenden Jahr eine Strategie erarbeitet werden, um wieder als **LEADER-Region** anerkannt zu werden. Dafür braucht die LEADER Region Wels Ihre Unterstützung.

Was sind Ihre Ideen für eine lebenswerte Region Wels?

Nun sind alle Bürger als „Zukunftsmacher“ herzlich eingeladen, Ideen und Visionen bei den LEADER-Zukunftswerkstätten im **ersten Quartal 2022** einzubringen. Gemeinsam soll dabei der Lebensraum weiterentwickelt werden. Denn wer weiß besser, was in der Region gebraucht wird, als die Menschen, die hier leben?

Alle Interessierten haben die Möglichkeit, an der Online-Umfrage unter folgendem Link teilzunehmen: **<http://wels.loop3.at/>**. Dort finden sich auch weitere Informationen zu den geplanten **Zukunftswerkstätten**.

DER NEUE CUPRA BORN.
100 % ELEKTRISCH.

DER IMPULS EINER
NEUEN GENERATION.

5 JAHRE
GARANTIE*

MEHR ERFAHREN: CUPRAOFFICIAL.AT/BORN

Stromverbrauch: 15,5 – 19,4 kWh/100 km. CO₂-Emission: 0 g/km. Stand 11/2021. Symbolfoto.
*5 Jahre Garantie oder 100.000 km Laufleistung, je nachdem, was früher eintritt.



AUTOHAUS LUGMAYR 4600 Wels, Karl-Schönherr-Straße 1
Tel. 0660/4266660, www.lugmayr.at


GUNSKIRCHEN

2439/36542

**4-ZIMMER WOHNUNG
MIT GROSSEM BALKON**

- ca. 89,45 m² Wohnfläche zzgl. ca. 16,90 m² Balkon
- attraktiver Wohn-/Essbereich mit perfekt integrierter Küche sowie Zugang zum Balkon
- mit Tiefgaragenstellplatz und Kellerabteil
- wenige Minuten vom Ortszentrum entfernt
- nicht barrierefrei
- HWB: 21 kWh/m²a Klasse B, fGEE: 0,64 Klasse A+
- Kaufpreis: EUR 345.000,-


WELS

2439/36535

**GROSSZÜGIGE EIGENTUMS-
WOHNUNG MIT LOGGIA**

- ca. 86,47 m² Wohnfläche zzgl. ca. 6,24 m² Loggia
- schöne Lage im Stadtteil Gartenstadt
- mit Autoabstellplatz direkt vor dem Haus
- Nahversorger, Schulen, Kindergarten, Bank, Bushaltestelle befinden sich in unmittelbarer Nähe
- nicht barrierefrei
- HWB: 37 kWh/m²a Klasse B, fGEE: 1,03 Klasse C
- Kaufpreis: EUR 215.000,-


WELS

2439/36569

**GEMÜTLICH WOHNEN
AUF KLEINEM RAUM!**

- ca. 21 m² Wohnfläche
- Nähe Klinikum, Bahnhof, Herz-Jesu Kirche
- Busverbindungen sowie Nahversorger sind fußläufig erreichbar
- inkl. Kellerabteil
- nicht barrierefrei
- HWB: 103,9 kWh/m²a Klasse D, fGEE: 1,56 Klasse C
- Kaufpreis: EUR 59.500,-

**SERVICECENTER
FÜR DETAILUNTERLAGEN:**
 T +43 50 65 96-8002
 E anfragen@raiffeisen-immobilien.at

www.raiffeisen-immobilien.at



**BERATUNG IN
IHRER REGION:**

Michael Fuchsberger

Leiter des Immobilienbüros Wels

T +43 676 81 41 92 81

E fuchsberger@raiffeisen-immobilien.at

Den Tieren zuliebe: Bitte ohne Streusalz gegen Glatteis!

Bei Glatteis oder Schneefall wird auch in Wels Folgendes wieder aktuell: Haus- und Grundstückseigentümer in Ortsgebieten sind gesetzlich verpflichtet, die öffentlichen Gehsteige, Geh- und Radwege sowie Stiegenanlagen entlang ihrer Liegenschaft rechtzeitig von Schnee und Verunreinigungen zu säubern.

Wichtig: Schädliche Chemikalien sowie Streusalz sollen – auch aus Tierschutzgründen – auf diesen Flächen nicht verwendet werden! Besonders **empfindlich** sind in diesem Zusammenhang **Hunde**, von denen es aktuell in Wels etwas mehr als 2.100 gibt: „Durch die



Kombination mit Splitt und dem mit Eis verklumpten Fell an den **Pfoten** entstehen oft Probleme wie Scheuerstellen, welche wiederum zu **Rissen** in der Hornhaut und sogar **Ekzemen** führen können“, erklärt beispielsweise der Österreichische Tierschutzverein. Dieser bietet unter tierschutzverein.at/streusalz sowie unter Tel. +43 662 843 255 nützliche und wertvolle Tipps zum Thema an. **Tierfreund-**

lichere Mittel gegen Eisglätte sind etwa **Sand** oder auch **Rollsplitt**. Die **Verpflichtung** für Haus- und Grundstückseigentümer zum Säubern und Streuen ist in der **Straßenverkehrsordnung** festgehalten. Sie besteht an **Werktagen** (Montag bis Samstag) von **06:00 bis 20:00 Uhr** sowie an **Sonn- und Feiertagen** von **07:00 bis 20:00 Uhr** entlang der gesamten Liegenschaft – wie erwähnt – bei

„*Streusalz schadet den Pfoten unserer Vierbeiner, es wirkt sich aber auch negativ auf die Bäume und Böden aus. Deswegen, den Tieren und Pflanzen zuliebe: Bitte setzen Sie es so sparsam wie möglich ein.*

Umwelt- und Klimaschutzstadtrat
Thomas Rammerstorfer

öffentlichen **Gehsteigen, Geh- und Radwegen** sowie **Stiegenanlagen**. In Straßen oder Fußgängerzonen **ohne Gehsteig** ist der Straßenrand in einer **Breite von einem Meter** zu säubern und zu bestreuen. Achtung: Das **Ablagern** von Schnee auf der **Straße** oder dem Gehsteig ist – außer nach vorherigem Einholen einer behördlichen Bewilligung – **verboten!**

Nähere Auskünfte zu den rechtlichen Regelungen des Winterdienstes gibt es unter www.wels.gv.at auf der Startseite, bei der Dienststelle Bau-, Gewerbe- und Verkehrsangelegenheiten per E-Mail unter bgv@wels.gv.at oder unter Tel. +43 7242 235 5740 sowie in dieser Ausgabe des Amtsblattes auf **Seite 17**.

„*Neben der Verkehrssicherheit bei Schnee und Eisglätte für alle Menschen ist mir auch der Tierschutz ein großes Anliegen. Ich ersuche daher alle Welsler Haus- und Grundstückseigentümer, unseren Hunden zuliebe auf Streusalz und Chemikalien zu verzichten!*

Mobilitätsstadtrat
Stefan Ganzert



Idee & Beratung, wohlüberlegte Planung, optimale Umsetzung und Pflege.

PRIVATGÄRTEN
 ÖFFENTLICHE STELLEN
 UNTERNEHMEN

office@traumgarten-strasser.at
 0664 / 26 46 114
www.gartengestaltung-wels.at



Gerne für Ihre Wünsche im Außenbereich da!

- von den Erdarbeiten bis zur
- regelmäßigen Baum- & Strauchpflege

Wir machen in Grün



Wichtige Hinweise für Haus- und Grundstückseigentümer

Spätestens, wenn der erste Schnee fällt, stellt sich für viele Haus- und Grundstückseigentümer die Frage, wer bei den vor der Liegenschaft befindlichen Gehwegen für die Schneeräumung und Streupflicht verantwortlich ist. Aus diesem Grund informiert die Stadt Wels an dieser Stelle über die wichtigsten Regelungen im Bereich des Winterdienstes und ersucht gleichzeitig um Beachtung und Einhaltung der Vorschriften.

Wer muss reinigen?

Alle Haus- und Grundstückseigentümer in Ortsgebieten (Bereich zwischen den Hinweiszeichen „Ortsgebiet“ und „Ortsende“) sind gesetzlich verpflichtet, die öffentlichen Gehsteige, Geh- und Radwege sowie Stiegenanlagen entlang ihrer Liegenschaft rechtzeitig von Schnee und Verunreinigungen zu säubern.

Wann ist zu reinigen?

An Werktagen (Montag bis Samstag) müssen Haus- und Grundstückseigentümer von 06:00 bis 20:00 Uhr, an Sonn- und Feiertagen von 07:00 bis 20:00 Uhr säubern und streuen.

Wie ist zu reinigen?

Grundsätzlich sind öffentliche Gehsteige, Geh- und Radwege sowie Stiegenanlagen entlang der gesamten Liegenschaft rechtzeitig von Schnee und Verunreinigungen zu säubern. Ist ein Gehsteig breiter als drei Meter, so besteht keine gesetzliche Verpflichtung, den darüber hinausgehenden Teil des Gehsteiges von Schnee und Verunreinigungen zu säubern.

In Straßen oder Fußgängerzonen ohne Gehsteig ist der Straßenrand in einer Breite von einem Meter zu säubern und zu bestreuen. Dies gilt auch für die Eigentümer von Verkaufshütten.

Was ist nicht erlaubt?

Der von den Hauszufahrten oder Grundstücken gekehrte Schnee soll auf der eigenen Liegenschaft deponiert werden - und nicht auf der Straße oder dem Gehsteig landen. Geschieht dies nicht und es kommt zu Unfällen, drohen den Liegenschaftseigentümern neben der zivilrechtlichen Haftung auch strafrechtliche Verfolgungen (Achtung: kein Versicherungsschutz!). Das Ablagern des Schnees auf der Straße oder dem Gehsteig ist nur nach vorherigem Einholen einer behördlichen Bewilligung erlaubt.

Was ist bei Glätte zu beachten?

Bei Glätte ist von den Haus- und Grundstückseigentümern mit Sand oder Rollsplitt so zu streuen, dass dadurch ein sicherer Weg vorhanden ist. Schädliche Chemikalien sowie Streusalz dürfen auf diesen Flächen nicht verwendet werden.

Die Pflichten der Liegenschaftseigentümer (Anrainer) gründen sich auf § 93 Straßenverkehrsordnung 1960. Den vollständigen Gesetzestext finden Sie im Internet unter www.ris.bka.gv.at - Pfad: Bundesrecht - Eingabe „StVO“ in „Suchworte“ und „93“ in „Paragraph“.

Auskünfte zu den rechtlichen Regelungen des Winterdienstes:
Stadt Wels - Bau-, Gewerbe- und Verkehrsangelegenheiten
 Tel. +43 7242 235 5740, E-Mail: bgv@wels.gv.at



Wels verbessert Lärmschutz

„
Die Sanierung der Lärmschutzwände bei der Osttangente ist dringend notwendig. Lärm beeinträchtigt die Lebensqualität und kann umweltbedingte Gesundheitsprobleme verursachen. Deshalb ist uns der Lärmschutz ein ganz wichtiges Anliegen.“

„
Bürgermeister
Dr. Andreas Rabl

Nach der Beleuchtung im Vorjahr wird bei der Welsler Osttangente nun auch ein erster Teil der Lärmschutzwände saniert.

Die Durchführung erfolgt durch das **Land Oberösterreich**, mit dem sich die Stadt Wels die geschätzten **Kosten von 1 Mio. Euro** teilt. Bei den vorgeschriebenen Bauwerksprüfungen stellte das Land Oberösterreich fest, dass bei der Osttangente an einigen Lärmschutzwänden ein **dringender Sanierungsbedarf** besteht.

Zuständig für die nötigen Arbeiten („Kassettenaustausch“) ist das Land Oberösterreich, da die B 137 Innviertler Straße und die B 138 Pyhrnpass Straße **Landesstraßen** sind.

Bereits vor zehn Jahren war zwischen Stadt und Land für diesen Fall eine **Kostenteilung** von je 50 Prozent vereinbart worden. Die entsprechende **Finanzierungsbestätigung** der Stadt über ihren Anteil von 0,5 Mio. Euro beschloss der **Stadtsenat** am Dienstag, 17. November einstimmig.

„
Die Osttangente ist einer der meistbefahrenen Verkehrswege in Wels-Stadt. Umso wichtiger ist es für die Bevölkerung und die dort angesiedelten Unternehmen, dass der Lärmschutz auf dem neuesten Stand ist. Ein erster Schritt dorthin kann nun erfolgen!“

„
Mobilitätsstadtrat
Stefan Ganzert

STEINHAUS Bussardstraße

BAUABSCHNITT IV

**NEU - JETZT
INFORMIEREN!**



Symbolbild

HOCHWERTIGE
EIGENTUMSWOHNUNGEN
IN SONNIGER GRÜNRUHELAGE
VOR DEN TOREN DER STADT WELS

83 - 101 m² Wohnfläche
mit 2 Stellplätzen und großzügigen
Terrassen und Eigengärten bzw. Balkonen

HWB 38 kWh/m²a f_{GEE} 0,82

**BRUNNER
BAU** G.m.b.H.
Bauen ist Vertrauenssache

KONTAKT:
Mag. Sebastian Brunner, LL.B.
0664 45 25 740
sebastian.brunner@brunner-bau.at
www.brunner-bau.at





- Kinderbetreuung – **Gütesiegel 1A+**
- Bonität – **Bestnote 1**
- Zukunftsstandort – **Nummer 1**
- Top-Lage – **99,7 % Vermietungsgrad**
- Smart Sustainable City – **UNO zertifiziert**



AUSGEZEICHNET

wels.at

Ein turbulentes Jahr neigt sich dem Ende zu!

Bei Bachl Nachhilfe Wels gibt es deshalb in den Weihnachtsferien ein erweitertes Kursangebot, mit dem die Schüler*innen die durch diverse Lockdowns entstandenen Wissenslücken schließen können:

WEIHNACHTSFERIEN- INTENSIVKURSE & MATURAVORBEREITUNG

27.12.-30.12.2021 und 3.1.-7.1.2022 EINZELTRAININGS ab 27.12.2021. „Unser vielseitiges Programm kann individuell zusammengestellt werden und ist ideal geeignet zum Vorbereiten auf Schularbeiten und Prüfungen und zum Festigen des Stoffes für einen guten Start ins 2. Semester!“ sagt Brigitte Bachl.



Bachl Nachhilfe Wels
Ringstraße 7, EG, 4600 Wels
Tel.: 07242 - 60 1006
Mail: office@bachl-nachhilfe.at
www.bachl-nachhilfe.at



Gute Aussichten mit

HBFenster

Sonnenschutz (seit 1986)

Reparaturen aller Marken

4600 Wels

Kreuzweg 28

Tel.: 0676 / 32 09 451

E-Mail: thomas.brandtner@liwest.at

Homepage: www.hb-fenster.at



Thomas Brandtner

Wir sind weiterhin
für Sie da!

P. MAX
MASSMÖBEL



Wenden Sie sich gerne
**per Telefon, E-Mail oder
Video-Anruf für Ihre Einrich-
tungsanfragen, Termine für
den Ausmess-Service
sowie Beanstandungen an Ihre
nächste P.MAX-Filiale.**

Alle Möbelzustellungen und Tischler-
montagen werden vereinbarungsgemäß
durchgeführt. Auch die Warenabholung
ist weiterhin gerne möglich.

P. MAX
MASSMÖBEL

**Montagetischler
& Hilfskräfte
gesucht!** m/w/d

Werden Sie Teil unseres Teams und bewerben
Sie sich bei Herrn Steinäusler unter [office@
einrichtungsstudio.at](mailto:office@einrichtungsstudio.at) oder T: 0664/3816906

www.petermax.at



Wels ist Risikogebiet für Geflügelpest

Neben anderen Gemeinden in Oberösterreich gilt auch die Stadt Wels aufgrund ihrer Lage am Traunfluss momentan als Risikogebiet für einen etwaigen Ausbruch der Geflügelpest.

Das hat die zuständige Abteilung Ernährungssicherheit und Veterinärwesen beim Amt der Oberösterreichischen Landesregierung mitgeteilt. Für **Geflügel** gilt daher ab sofort die **Stallpflicht**: Hühner, Gänse, Truthühner oder Enten müssen im Stall bleiben oder im Freien mit einem Netz über dem Gehege geschützt werden. Ziel ist

die **Vermeidung des Kontaktes** mit **Wildvögeln** als potenzielle **Krankheitsüberträger**. Bis dato ist in Österreich laut Bundesministerium für Soziales, Gesundheit, Pflege und Konsumentenschutz Ende November ein Fall in einem kleinen Hühnerbetrieb in Niederösterreich aufgetreten.

Um etwaige Infektionen frühzeitig zu entdecken, ist die Bevölkerung daher aufgerufen, **tote Wild- und Wasservögel zu melden**. In Wels ist das beim **Veterinärdienst** der Stadt unter **Tel. +43 7242 235 4630** oder **4631** möglich.

Familienberatungsstelle der Stadt Wels

Dragonerstraße 22
Tel. +43 7242 295 86
E-Mail: familienberatung.spb@wels.gv.at

Öffnungszeiten:
Dienstag 14:00 bis 17:00 Uhr sowie
Mittwoch 09:00 bis 12:00 Uhr

Telefonische Terminvereinbarung erforderlich!

Für Einzelpersonen, Paare, Familien und Gruppen.

Wir bieten an: **Ehe- und Familienberatung; Psychotherapie; Psychologische Beratung; Rechtsberatung; Medizinische Beratung; Scheidungsberatung bei Gericht**



„Click&Collect“ in der Stadtbücherei

Die Stadtbücherei bietet für ihre Medien (Bücher, DVDs, CDs etc.) während des Lockdowns ein „Click & Collect“-Service an.

Bürger können dabei von **Dienstag bis Donnerstag** jeweils zwischen **10:00 und 16:00 Uhr** unter **Tel. +43 7242 235 1770** in der Stadtbücherei anrufen und die gewünschten Medien reservieren. Die **Übergabe** der Medien erfolgt **kontaktlos vor der Stadtbücherei** im Herminenhof (Maria-Theresia-Straße 33). Bereits entlehnte Medien müssen während des Lockdowns nicht zurückgegeben werden, die Rückgabefrist wird ohne Gebühren automatisch verlängert.

Übrigens: Mit dem gleichen System bietet das ebenfalls im Herminenhof beheimatete **Stadtarchiv** gegen Voranmeldung unter **Tel. +43 7242 235 7050** seinen **historischen Kalender 2022** an: Ein ideales **Weihnachtsgeschenk** für **Kurzentschlossene!**

Bürgermeister Dr. Andreas Rabl: „Zusammenhalten und unterstützen steht gerade jetzt wieder an erster Stelle. Auch in der Stadtbücherei bleibt der Betrieb trotz des Lockdowns aufrecht. Ein kurzer Anruf genügt, und ihre gewünschten Bücher, CDs oder DVDs stehen zur Abholung bereit.“

Stadtrat Dr. Martin Oberndorfer (Wirtschaft und Wissen): „Als zuständiger Referent freut es mich, dass die Stadtbücherei in den Tagen vor dem Lockdown von den Welsern regelrecht gestürmt wurde. Um die Bevölkerung auch weiterhin mit Büchern, DVDs und CDs zu versorgen, bietet die Stadtbücherei deshalb bis zum Ende des Lockdowns wieder das beliebte ‚Click&Collect‘-Service an.“

Die Amtsblatt-Ausgabe 1/2022 erscheint am **Montag, 7. Februar 2022**



Die Singer-Preisgarantie für 2022!

Sichern Sie sich jetzt Ihren Raffstore, Ihre Pergola, Ihre Markise oder ein anderes Produkt **zu den Preisen von 2021**. Bestellen Sie bis zum **31.1.2022** und ersparen Sie sich Preiserhöhungen, die auf Grund der angespannten Lage bei Rohstoffen und Zulieferern im nächsten Jahr mit Sicherheit kommen werden.

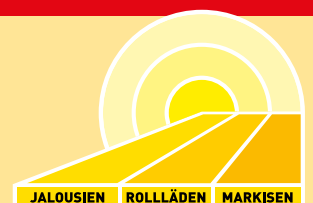
Unsere AußendienstmitarbeiterInnen besuchen und beraten Sie gerne!

OBERÖSTERREICH

Schauraum: Roseggerstraße 5, 4600 Wels
Telefon: +43 7242 215 019
E-Mail: office@singer-sonnenschutz.at

WIEN – NIEDERÖSTERREICH – BURGENLAND

Schauraum: Triesterstraße 211, 1230 Wien
Telefon: +43 1 377 10 02
E-Mail: office@singer-sonnenschutz.at



SONNENSCHUTZ SINGER

- ⊙ Zuverlässige Lieferung
- ⊙ Kompetente Beratung
- ⊙ Service, Reparatur und Wartung aller Marken!

Jetzt bestellen!

Wir liefern und montieren zum Wunschtermin im nächsten Jahr.
www.singer-sonnenschutz.com



Weihnachtsferienprogramm 2021/2022

Auch heuer bieten wir für Kinder wieder ein tolles Weihnachtsferienprogramm.

Weihnachten am Bauernhof, Glücksbringerkekse, Märchen- und Sagenerzählungen sowie Billard- und Skateboardkurse lassen garantiert keine Langeweile aufkommen.

Informationen zu Programm und Anmeldung

Unter wels.at/jugendcorner -> Ferienprogramme im Internet oder per Tel. +43 7242 235 6180.



! Die gültigen Corona-Maßnahmen sind dringend zu berücksichtigen. Coronabedingte Absagen der Programmpunkte vorbehalten.



4600 Wels, Umlandstraße 61
+43 7242 62347-0
www.porschewels.at

**Porsche Wels wünscht
frohe Weihnachten.**



www.porschewels.at

**IHRE IMMOBILIE
ist bei uns
in guten Händen!**



SCHMÖLLER's
I M M O B I L I E N

WOLFGANG SCHMÖLLER
IHR persönlicher Immobilien-Makler

+43 664 2202313, ws@schmoellers.at
A - 4600 Wels, Adlerstraße 7
A - 4020 Linz, Graben 9
www.schmoellers.at

Wels versüßte Senioren den Faschingsbeginn

Auch heuer bekamen die Bewohner und Mitarbeiter der städtischen Seniorenbetreuungseinrichtungen passend zum Faschingsbeginn am Donnerstag, 11. November Krapfen geschenkt.

Bei dieser alljährlichen Aktion werden unter Einhaltung der geltenden COVID-19-Vorschriften **mehr als 600 Krapfen** an die Bewohner, Pflegekräfte und alle anderen Mitarbeiter verteilt.

Gekauft wurden die süßen Faschingsymbole beim **Lions Club Wels-Land-Traunau**. Die Einnahmen spendet der Serviceclub für soziale Zwecke und für Menschen in Not in der Region.



V.r.: Mag. Robert Schernhuber mit Seniorenreferentin Vizebürgermeisterin Christa Raggl-Mühlberger und Bürgermeister Dr. Andreas Rabl.

„
Auch in diesem Jahr unterstützen wir die liebevoll-gewonnene Aktion des Lions Club Wels-Land Traunau, um mit Krapfen den Bewohnern und Mitarbeitern der Welsler Seniorenbetreuung den Faschingsbeginn zu versüßen. Der Stadt Wels ist es wichtig, karitative Projekte zu unterstützen.“

“
**Bürgermeister
Dr. Andreas Rabl
und Seniorenreferentin
Vizebürgermeisterin Christa
Raggl-Mühlberger**



Adventmarkt Noitzmühle

Am Wochenende vor dem Lockdown konnte unter den geltenden COVID-19-Vorschriften der Adventmarkt Noitzmühle noch über die Bühne gehen. Die **Kinder** des benachbarten **städtischen Kindergartens** hatten zuvor große Freude beim **Basteln** des **Christbaumschmuckes** und beim **Verzieren** der **Bäumchen**.

Die Amtsblatt-Redaktion
ist erreichbar unter oea@wels.gv.at



FORD MUSTANG MACH-E



VOLLELEKTRISCH. AUFREGEND. BAHNBRECHEND.

**JETZT
BESTELLEN**



Ford Mustang Mach-E: Stromverbrauch: 16,5 – 19,5 kWh/100 km (kombiniert) | CO₂-Emissionen: 0 g/km (kombiniert) | Elektrische Reichweite: je nach Batterie bis zu 400 – 610 km* (Prüfverfahren: WLTP)

Motormobil
Paul Hahn Str. 2 - 4614 Marchtrenk
07243/52225

Riehs
Mitterhoferstr. 6 - 4600 Wels
07242/47462

Symbolfoto. *Gemäß Worldwide Harmonised Light Vehicle Test Procedure (WLTP) können je nach gewünschter Batterie bis zu 400 – 610 km Reichweite bei voll aufgeladener Batterie erreicht werden – je nach vorhandener Konfiguration. Die tatsächliche Reichweite kann aufgrund unterschiedlicher Faktoren (Wetterbedingungen, Fahrverhalten, Fahrzeugzustand, Alter der Lithium-Ionen-Batterie) variieren. 2 Jahre Garantie (ab Auslieferungsdatum), unbegrenzte Kilometer. Auf Batterie und Hochvoltkomponenten 8 Jahre Garantie, beschränkt auf 160.000 km. Nähere Informationen auf www.ford.at

Süße Spende an die Freiwillige Feuerwehr

Jedes Jahr spendet der **Welsler Imkerverein** Honig an verschiedenste Institutionen in Wels. Heuer kam die **Honigspende** der **Freiwilligen Feuerwehr Wels** zugute.

Insgesamt **61 Gläser Honig** spendeten die Mitglieder des Welsler Imkervereins und bedankten sich damit für die großartige Arbeit der Freiwilligen Feuerwehr Wels zum Wohle der Welsler Bevölkerung. **Branddirektor Ing. Franz Humer, MSc** bedankte sich bei den Imkern für diese großzügige Spende und auch für die gute **Zusammenarbeit**, wenn es um das Einfangen von **Bienenschwärmen** in Wels geht.

Dies klappt immer hervorragend, und meistens sind die Anrufer in großer Aufregung, wenn **tausende Bienen** in deren Garten **herumschwirren**.



V.l. Oberbrandinspektor Ing. Jörg Stadler, Imkervereinsobmann Wolfgang Burgstaller, Hauptamtswalter Gottfried Greinecker, Imker Karl Zaubmair, Abschnittsbrandinspektor Markus Marehard, Brandrat Roland Weber, Branddirektor Ing. Franz Humer MSc und Imker Josef Spiesberger.

Familienberatungsstelle der Stadt Wels

DragonerstraÙe 22
Tel. +43 7242 295 86
E-Mail: familienberatung.spb@wels.gv.at

Öffnungszeiten:
Dienstag 14:00 bis 17:00 Uhr sowie
Mittwoch 09:00 bis 12:00 Uhr

Telefonische Terminvereinbarung erforderlich!
Für Einzelpersonen, Paare, Familien und Gruppen.

Wir bieten an: **Ehe- und Familienberatung; Psychotherapie; Psychologische Beratung; Rechtsberatung; Medizinische Beratung; Scheidungsberatung bei Gericht**

 Finde uns auf Facebook!
www.facebook.com/stadt.wels



OUTLET

JETZT WIEDER VIELE AUSGESUCHTE
MODELLE DER HERBST
UND WINTER-
KOLLEKTION
NEU IM OUTLET.

-50%

zocher
MEN & WOMEN

LACOSTE • PURE • BRAX • VICCIO • IVKO • DIGEL •
BETTY BARCLAY • MONARI • ROSNER

Zocher „Art of Fashion“ . Pfarrgasse 22 . 4600 Wels
Tel.: +43 7242 / 452 60 . E-Mail: firma.zocher@liwest.at
Öffnungszeiten: Mo-Fr: 9.00-18.00 Uhr, Sa: 9.00-16.00 Uhr

shoppingwels.at/zocher

Das Schuljahr positiv abschließen!

- ▲ **Begleitkurse während des Semesters**
Einstieg jederzeit, ohne Einschreibgebühr, ohne Bindungsfrist
- ▲ **Intensivkurse in allen Ferien**
- ▲ **Kleinstgruppen (2 bis 5 SchülerInnen)**
- ▲ **Einzelunterricht**

IFL NACHHILFE

Mag. Nina Lachmair
Institut Dr. Rumpeltsch
Wels, Kaiser-Josef-Platz 36
Hotline 07242 350 999

www.ifl.at


Mahlzeit Vertriebs GesmbH
Melissenweg 34 4020 Linz
Tel.: 0732 / 77 33 44
Fax: 0732 / 77 33 44 - 22
office@mahlzeit.co.at www.mahlzeit.co.at


Leitbetrieb
Österreich

Jetzt nur
€ 29⁹⁰

7 Tiefkühlmenüs
zu Ihnen nach Hause

Lernen Sie uns kennen und testen Sie uns!



Ja, ich bestelle einen Kennenlern-Karton um € 29⁹⁰

Vorname: _____ Zuname: _____

StraÙe: _____ Tel.Nr.: _____

PLZ: _____ Ort: _____

Amtsblatt Wels 2021

Kundmachungen

Magistrat der Stadt Wels
BauR-269-08-1-2021

Straßenrechtlicher Verordnungsplan Nr. 640
Gewerbegebiet Schafwiesen – öffentliche Planaufgabe

Gemäß § 11 O.Ö. Straßengesetz 1991 wird darauf hingewiesen, dass der straßenrechtliche Verordnungsplan Nr. 640 Gewerbegebiet Schafwiesen durch 4 Wochen, das ist von 13.12.2021 bis einschließlich 10.01.2022 zur öffentlichen Einsichtnahme beim Magistrat der Stadt Wels während der Amtsstunden aufliegt. Für nähere Informationen steht Ihnen Herr Aitzetmüller, Baudirektion, Dienststelle Stadtentwicklung, Amtsgelände Greif, Rainerstraße 2, Tel.: 07242/235-9460, nach vorheriger telefonischer Terminvereinbarung gerne zur Verfügung.

Im Rahmen der Erweiterung des Gewerbegebietes Schafwiesen ist, zur Erschließung des neuen Areals unter Bedachtnahme auf sonstige Schutzgüter, eine leistungsfähige Sammelstraße herzustellen.

Die Trasse der neuen Gemeindestraße verläuft ausgehend vom bestehenden Kreisverkehr Mitterhoferstraße nordöstlich bis zur Anbindung der bestehenden Uhlandstraße, die in diesem Bereich der Aufschließung teilweise aufgelassen wird. Nicht benötigte Straßenteile werden den angrenzenden Parzellen zugeschlagen. Im weiteren Verlauf wird der noch nicht ausgebaute Bestand

der Uhlandstraße auf den neuen leistungsfähigeren Querschnitt verbreitert. Der im rechtsgültigen Flächenwidmungsplan dargestellte Verlauf der Anbindung an die Mitterhoferstraße wird mit dieser Verordnung aufgelassen.

Trassenführung und Querschnittsgestaltung wurden entsprechend dem jeweils zu erwartenden Verkehrsaufkommen, sowie den verkehrspolitischen Zielsetzungen (d. i. die rasche Ableitung auf das hochrangige Verkehrsnetz der B1 und die Gleichberechtigung aller Verkehrsarten u.ä.) festgelegt.

Durch die neu zu verordnen- den Straßenzüge werden folgende Grundstücksflächen in Anspruch genommen:

KG	Grstk. Nr.	Ausmaß m ²
51224	Teilfl 779/1	200 m ²
51224	Teilfl 708/4	379 m ²
51224	Teilfl 776	460 m ²
51224	Teilfl 774/1	1206 m ²
51224	Teilfl 774/2	558 m ²
51224	Teilfl 1463/1	760 m ²
51224	Teilfl 1466/2	90 m ²
51224	Teilfl 1467/2	1943 m ²
51224	Teilfl 766	861 m ²
51224	Teilfl 1489/1	418 m ²
51224	Teilfl 708/3	11 m ²
51224	Teilfl 705/3	80 m ²
51224	Teilfl 705/1	382 m ²
51224	Teilfl 704	1186 m ²
51224	Teilfl 1486/1	10 m ²
51224	Teilfl 1493	319 m ²
51224	Teilfl 1491	203 m ²
51224	Teilfl 701/9	34 m ²
51224	Teilfl 1522/1	761 m ²
51224	Teilfl 1519	1126 m ²
51224	Teilfl 1501	341 m ²

51224	Teilfl 1496	1176 m ²
51224	Teilfl 1502/1	230 m ²
51224	Teilfl 1499	32 m ²
51224	Teilfl 1502/4	14 m ²
51224	Teilfl 1522/2	1577 m ²
51224	Teilfl 666/5	214 m ²

Aufzulassende Straßenstücke

KG	Grstk. Nr.	Ausmaß m ²
51224	Teilfl. 1801/1	345 m ²
51224	Teilfl. 1801/1	442 m ²
51224	Teilfl. 1798	194 m ²
51224	Teilfl. 1798	64 m ²

Aufzulassende verordnete Straßenstücke (MA11-BauR-3542-1989) (gem. Flächenwidmungsplan 2/1991)

KG	Grst. Nr.	Ausmaß m ²
51224	Tfl. 783/2	517m ²
51224	Tfl. 781	671m ²
51224	Tfl. 1463/2	1446m ²
51224	Tfl. 1466/2	586m ²
51224	Tfl. 1467/2	615m ²
51224	Tfl. 766	325m ²
51224	Tfl. 1486/1	8m ²
51224	Tfl. 708/4	14m ²
51224	Tfl. 1489/1	1014m ²
51224	Tfl. 704	4m ²
51224	Tfl. 1493	62m ²
51224	Tfl. 1491	1040m ²

51224	Tfl. 1492	573m ²
51224	Tfl. 1494	44m ²
51224	Tfl. 1522/1	640m ²
51224	Tfl. 1519	372m ²
51224	Tfl. 1522/2	1074m ²
51224	Tfl. 681/9	682m ²

Die neu zu verordnenden Straßen sind gemäß schalltechnischen Grundlagen für die örtliche und überörtliche Raumplanung und Raumordnung im Sinne des § 8 Oö. Straßengesetz 1991 i.d.F. LGBL Nr. 4/2013 als Hauptverkehrsstraße mit der Funktion der Verkehrsanbindung des Gewerbegebietes (Zubringer an das übergeordnete Straßennetz Linzer Straße-B1 und Mitterhoferstraße), Geh- und Radweg, sowie Verbreiterung des Bestandes um eine Fahrspur, einzustufen.

Der straßenrechtliche Verordnungsplan erhält das Plandatum 31.8.2021.

Jedermann, der ein berechtigtes Interesse glaubhaft machen kann, ist berechtigt, während der Auflagefrist schriftliche Anregungen und Einwendungen beim hs. Magistrat einzubringen.

Indexanpassung bei Wasser und Abwasser

Mitteilung der eww ag

Gemäß den Allgemeinen Versorgungs- und Lieferbedingungen für Wasser und den Allgemeinen Einleitbedingungen für Abwasser werden die Preise gemäß Preisblatt Wasser und Abwasser mit Samstag, 1. Jänner anhand

des Verbraucherpreisindex um 3,16 Prozent angepasst. Die Tarife für Mindestanschlussbeiträge entsprechen den Richtlinien der OÖ. Landesregierung.

Alle Änderungen gibt es ab Samstag auf **eww.at**



Kinder suchen ein Zuhause. Die Stadt sucht Pflegeeltern.



Kontakt: Kinder- und Jugendhilfe der Stadt Wels
Tel. +43 7242 235 7710, E-Mail: kjh@wels.gv.at

Geburten

23.11.2021 Andjela Manojlović; 23.11.2021 Amela Sinani; 22.11.2021 Ellena Eicher; 22.11.2021 Mathias Čada; 19.11.2021 Leopold Weiß; 18.11.2021 Michael Opačak; 14.11.2021 Laura Lazić; 13.11.2021 Lilien Kaserová; 12.11.2021 Luna Calonaci; 09.11.2021 Drilon Memedi; 9.11.2021 Mia-Raissa Aischa Zvinčá; 8.11.2021 Alin Koka; 8.11.2021 David Rathmayr; 5.11.2021 Malik Ibraimi; 4.11.2021 Jara Sulimani; 3.11.2021 Lorena Limani; 2.11.2021 Melina Julia Schrempf; 1.11.2021 Gabriel Džido; 31.10.2021 Kira Marjanović; 31.10.2021 Felix Leopold Mayerhofer; 30.10.2021 Matteo Wögerbauer; 29.10.2021 Ajla Bećiri; 29.10.2021 Sophia Steininger; 29.10.2021 Zeynep Çöplü; 28.10.2021 Oliver-Milan Plaian; 28.10.2021 Chiara Poliku; 25.10.2021 Noah Grabner

Hochzeiten

20.11.2021 Danijel Becker, Wels & Selvia Hackl, Wels; 20.11.2021 Saša Lazendić, Wels & Violeta Pejić, Wels; 06.11.2021 Qendrim Ajdini, Wels & Kaltrina Gërdellaj, Wels; 03.11.2021 Wolfgang Johannes Jäger, Wels & Gerlinde Juliana Hötendorfer, Wels; 30.10.2021 Qail Idrizi, Wels & Liridona Kadriu, Wels

Eingetragene Partnerschaften

19.11.2021 Josef Weichselbaumer, Wels & Iryna Darsht, Wels

Verstorbene

Robert Kreuter, 28.6.1938, Oberfeldstraße 52; Renate Simmerle, 2.11.1947, Magazinstraße 5a; Helga Huemer, 27.6.1943; Maria Bayer, 16.11.1938, Baumgartnerstr. 9; Gertraud Ströher, 7.3.1930; Alfred Stadler, 8.10.1931; Gerhard Jerabek, 28.8.1948; Franziska Fellner, 11.1.1919, Herrengasse 12; Brigitte Kaiser, 23.4.1959; Brigitte Sallaberger, 6.11.1952; Rosa Fenninger, 11.4.1931, Flurgasse 40; Berta Woldrich, 5.11.1921, Herrengasse 12; Frieda Resl, 29.1.1933; Theresia (Sr. Ambrosia) Gattringer, 21.11.1939, Grieskirchner Straße 42; Mathilde Bauer, 8.2.1943; Edgar Werner, 22.7.1941; Erika Scharinger, 11.2.1940; Heinz Brenner, 15.11.1941; Wilhelm Stych, 8.11.1948; Hermann Luttinger, 10.3.1939; Renate Maria Interholz, 27.12.1939; Ioachim Popescu, 9.3.1950, Andreas-Hofer-Str. 1; Johann Andreas Watzl, 25.7.1931; Rita Stockhammer, 22.2.1922; Katharina Zoni, 30.3.1937; Johann Minichmayr, 6.12.1938; Marianne Neffe, 3.1.1939; Margaretha Stock, 14.4.1926; Horst Schierlinger, 17.8.1941, Hans Sachs Str. 22; Dr. Hans Oppitz, 16.8.1934; Edeltraud Stephan, 5.10.1940; Weiland Anna, 16.12.1936; Harald Haider, 27.8.1963; Theresia Sikora, 27.9.1931; Louise Kellermair, 15.9.1928

Wir gratulieren

95. Geburtstag

Herbert Reger
Franz-Keim-Straße 22/40
3.11.1926

Ernst Putz
Roithenstraße 50
5.11.1926

Anna Pannagger
Traunsteinstraße 11A
26.11.1926

96. Geburtstag

Adele Gottfrieda Schimek
Oberfeldstraße 52/1
30.11.1925

97. Geburtstag

Franz Mair
Flurgasse 92
16.11.1924

99. Geburtstag

Anna Süß
Oberfeldstraße 52/1
23.11.1922

Anna Wittberger
Föhrenstraße 19
30.11.1922

100. Geburtstag

Berta Woldrich
Herrengasse 12
05.11.1921

Hedwig Nigl
Herrengasse 12
17.11.1921

Hildegard Bloberger
Hans-Sachs-Straße 22
26.11.1921

Diamantene

Maria und Karl Kloimstein
Königsederstraße 12
07.10.1961

Elfriede und Karl Schenk
Magazinstraße 5
18.07.1961

Charlotte und Willibald Gaber
Traunaustraße 4
26.09.1961

Eva und Otto Babler
Ghegastraße 17
26.09.1961

Goldende

Charlotte und Alois Rathner
Stelzhamerstraße 115.10.1971

Monika und
Ing. Jürgen Plöckinger
Salzburgerstraße 171
09.10.1971

Gertrude und
Johann Ganglbauer
Eschenbachstraße 3
28.08.1971

Christine und
Johann Pieringer
Straubingerstraße 14
11.09.1971

Eiserne

Theresia und Heribert Stangel
Mitterweg 13a
08.10.1955

Helga und Nikolaus Wilhelm
Birkenstraße 5
06.01.1956

Ernestine und Gerhard Kapfer
Edmund-Eysler-Straße 11
27.10.1956

FRAUENHAUS – FRAUENBERATUNG

Gewaltberatung | Rechtsberatung
Sozial- und Lebensberatung | Prozessbegleitung

0 72 42 / 67 851

Mo-Do 8-16 Uhr, Fr 8-12 Uhr
24 Stunden Notruf

Frauenhaus Wels, Postfach 66, 4600 Wels, 07242/67851
office@frauenhaus-wels.at, www.frauenhaus-wels.at



 WELS LINIEN

Die Jahreskarte für Welser:

Umweltticket

Jetzt beantragen und bequem mit
SEPA-Mandat/Abbucher bezahlen:
10 Monate zahlen und 12 Monate
fahren! Mehr auf welslinien.at

2 Monate
gratis
fahren

Welser Eistrapez geht in die nächste Runde

Auch heuer gibt es wieder das Welser Eistrapez am Stadtplatz. Die Vorbereitungen dafür laufen bereits auf Hochtouren. Für Last-Minute Weihnachtsgeschenke eignet sich die Wels Card hervorragend - nun gibt es sie auch 24h am Automaten zu kaufen. Der Tourismusverband Region Wels informiert über Take-away Angebote der Gastronomie in der gesamten Tourismusregion.

Wels Marketing & Touristik GmbH

Welser Eistrapez am Stadtplatz

Auch 2021/22 gibt es bis Februar wieder die Möglichkeit, am Stadtplatz über das Eis zu kurven! Wie jedes Jahr gibt es einen Schuh- und Helmverleih, sowie Eislaufhil-

fen (Pinguine). Die Eröffnung ist für das 4. Adventwochenende geplant.

Alle Infos über die Eröffnung, Öffnungszeiten, Preise etc. werden laufend ergänzt unter

www.wels.at/eistrapez



Tourismusverband Region Wels

Gastronomie Take-Away

Zahlreiche Gastronomiebetriebe in der Region bieten wieder einen Abhol- oder Lieferservice an, um Unternehmen sowie Einheimische weiterhin mit kulinarischen Köstlichkeiten verwöhnen zu können. Der Tourismusverband Region Wels hat hierfür eine Take-Away-Liste gestaltet, welche jederzeit unter: wels.at/takeaway abrufbar ist.

Ob von herzlich österreichischer oder internationaler Küche, bis hin zum bogenständigen Wirtshaus oder feinen Haubenlokal, derzeit können Genuss-Momente nur to go per Abhol- oder Lieferservice geboten werden. Seit Montag, 22.11.2021, heißt es, aufgrund der verschärften Maßnahmen, bei

vielen Gastronomie-Betrieben wieder: „Kulinarische Gerichte können nur per Bestellung abgeholt werden“.

Deshalb hat der Tourismusverband Region Wels wie bereits im vergangenen Jahr eine Take-Away-Liste gestaltet, in welcher nicht nur die Kontaktdaten der Betriebe in Wels, Sattledt, Kremsmünster und weiteren Orten, sondern auch Informationen zu Liefer- oder Abholzeiten, zur Verfügung gestellt werden. Angeboten werden zum Beispiel österreichische Spezialitäten und saisonale Klassiker im Landhotel Schicklberg, im Gasthof zur Waldschänke, im Restaurant Hannibal oder der Stiftschank in Kremsmünster zur Abholung im Lokal oder nach Vereinbarung mit Liefer-

Last Minute Weihnachtsgeschenke gesichert: Neuer 24h Wels Card Automat

Neu seit Mitte November ist der 24h WelsCard Selbstbedienungsaufomat beim Eingang zur Wels Info am Stadtplatz in Betrieb. Rund um die Uhr kann man sich nun eine Wels Card kaufen - und das in verschiedensten Designs. Egal ob Geburtstag, Ostern, Vatertag, Muttertag oder auch aktuell für Weihnachten - für jeden Anlass gibt es ein exklusives Design zum sofortigen Ausdrucken. Auch eine Selfie Kamera ist mit am Start. Somit kann die

Wels Card auch mit einem vor Ort gemachten Foto verschenkt werden. Die Bezahlung ist mittels Bankomatkarte möglich.

Vor allem auch für Kurzent-schlossene, während des Lockdowns und am Wochenende bietet sich der neue Wels Card Automat perfekt an. Wie Wels Card kann mittlerweile bei 240 Partnern eingelöst werden. Alle Infos zur Wels Card gibt es unter www.wels.at/welscard



service. Die aktuelle Take-Away-Liste, welche laufend ergänzt wird, ist jederzeit unter: wels.at/takeaway abrufbar.



Wels Marketing & Touristik GmbH
Tourismusverband Region Wels
Welser Christkind GmbH
Wels Betriebsansiedelungs-GmbH

Stadtplatz 44, 4600 Wels
+43 7242 67722 22, wels.at



FROHE WEIHNACHTEN
UND EINEN GUTEN
RUTSCH INS NEUE JAHR

AB **SOFORT** ABVERKAUF

4600 wels, europastraße 43, www.see-maschik.at

See⁺
maschik
Innenarchitektur



Foto: LPK 00

Im Namen des Stadtsenates der Stadt Wels sagen wir unseren Einsatzkräften

DANKE!

für die wertvolle Arbeit für die Welscher Bevölkerung!
Auch für 2022 wünschen wir Ihnen alles Gute.



Bürgermeister
Dr. Andreas Rabl

Vizebürgermeister
Gerhard Kroiß

Vizebürgermeister
Mag. Klaus
Schininger

Vizebürgermeisterin
Christa
Raggl-Mühlberger

Stadtrat
Ralph Schäfer, MSc

Stadtrat
Stefan Ganzert

Stadtrat
Dr. Martin Oberndorfer

Stadtrat
Thomas Rammerstorfer



WELS

wels.at

Volkshochschule der Stadt Wels

ONLINE KURSE

WAS MEINST DU? – KOMMUNIKATIONSTRAINING

Drei Online-Termine
114-ZE – 10./13./17.01.2022
19:00 bis 21:00 Uhr online
Markus Mitterlehner, BA
80 Euro

DIGITALISIERUNG – WAS KOMMT AUF UNS ZU?

Ein Online-Termin
093-ZE – So, ab 06.02.2022
14:00 bis 17:30 Uhr online
Markus Mitterlehner, BA
27 Euro

DIGITOOLS – ARBEITEN MIT GRUPPEN IM DIGITALEN RAUM

Vier Online-Termine
094-ZE – 17./20./22.24.05.2022
19:00 bis 20:30 Uhr online
Markus Mitterlehner, BA
115 Euro

BUSINESS ENGLISH I

Zehn Online-Termine
033-ZE – Mo, ab 28.02.2022
18:00 bis 19:30 Uhr online
Mag. Brigitte Eggenberger
99 Euro



TÜRKISCH I – FÜR ANFÄNGER

15 Online-Termine
090-ZE – Mo, ab 28.02.2022
18:00 bis 19:30 Uhr online
Bilal Yaprak
149 Euro

TÜRKISCH II – FÜR LEICHT FORTGESCHRITTENE

15 Online-Termine
099-ZE – Di, ab 01.03.2022
18:00 bis 19:30 Uhr online
Bilal Yaprak
149 Euro

BODYWORKOUT @HOME

Acht Online-Termine
134-ZE – Fr, ab 04.02.2022
10:00 bis 11:00 Uhr online
Rebecca Holzinger
57 Euro

KOMMUNIKATION UND GEDÄCHTNIS

LEICHT MERKBAR

Eine Zusammenkunft
119-NO – Do, ab 17.02.2022
18:00 bis 21:00 Uhr
VHS Noitzmühle
Klara Medisch, MA
38 Euro

LAMPENFIEBER ADÉ

Eine Zusammenkunft
123-NO – Sa, ab 05.02.2022
09:00 bis 16:00 Uhr
VHS Noitzmühle
Klara Medisch, MA
57 Euro

KONFLIKTMANAGEMENT – RAUS AUS DER KOMMUNIKATIONSKRISE

Zwei Zusammenkünfte
129-PE – 12.02.2022 und
13.02.2022
09:00 bis 18:00 Uhr
VHS Perna
Christoph Shawa
83 Euro - Bei Bedarf online!

PROGRAMM

08:00 Uhr – Abfahrt Friedhofsparkplatz Wels-
Autobahn Linz – Melk – St. Pölten – Wien

10:30 Uhr bis 12:30 Uhr

Zeit zur freien Verfügung in der Wiener Innenstadt

- Stephansdom
- Karlskirche
- Naschmarkt
- Museumsquartier
- Haus der Geschichte Österreichs etc.

12:30 bis 14:00 Uhr

Führung durch den Musikverein Wien, der mit dem „Goldenen Saal“ einen der schönsten Konzertsäle der Welt beherbergt

Anschließend nochmals Zeit zur freien Verfügung

17:00 Uhr – Treffpunkt zum Essen, Lokal wird im Bus bekannt-
gegeben

Ca. 19:00 Uhr – Rückreise nach Wels
(Ankunft ca. 21:30 Uhr)

Preis: 35 Euro (ab 40 Personen)

Meldeschluss: Fr., 31. Dezember 2021

Hinweise:

Programmänderungen vorbehalten
Begrenzte Teilnehmerzahl

Anmeldungen
ab sofort möglich:
vhs@wels.gv.at
+43 7242 235 7110



Anmeldung:
wels.at/vhs



Kontakt und Öffnungszeiten

VHS Geschäftsstelle Amtsgebäude Greif

Rainerstraße 2
Tel. +43 7242 235 7120 oder 7110
E-Mail: vhs@wels.gv.at

Öffnungszeiten:

Montag, Dienstag und Donnerstag
08:00 bis 12:00 Uhr und 14:00 bis 16:30 Uhr
Mittwoch und Freitag
08:00 bis 12:00 Uhr

Zweigstelle Noitzmühle

Föhrenstraße 13
E-Mail: vhs@wels.gv.at

Zweigstelle Perna

Ingeborg-Bachmann-Straße 23
E-Mail: vhs@wels.gv.at

www.vhs-wels.at





WELS

Demenzservicestelle der Stadt Wels

- Fachärztliche und psychologische Abklärung
- Beratung und Anleitung von Betroffenen und pflegenden Angehörigen
- Regelmäßiges Ressourcetraining für den Erhalt und zum Erlernen neuer Fähigkeiten
- Psychologische Testung
- Jeden letzten Dienstag im Monat Angehörigentreffen

Öffnungszeiten und Kontakt

(Aktuell nur nach telefonischer Vereinbarung)

Dienstag von 13:00 bis 16:00 Uhr, Mittwoch von 09:00 bis 12:00 Uhr und 13:00 bis 16:00 Uhr und Donnerstag von 08:00 bis 12:00 Uhr (Termine außerhalb der Öffnungszeiten ebenfalls nur nach tel. Vereinbarung)

Seniorencenter Haus Leopold Spitzer

Hans-Sachs-Straße 22, Zi. 009 und 016, Tel. +43 7242 417 3050
E-Mail: dss.wels@wels.gv.at



demenz
erkennen
ansprechen
handeln

Diakoniewerk

Österreichische
Gesundheitskasse





Jetzt anmelden!

Schülerhilfe!
Das Original. Seit 1974.

Beste Noten mit der Nr. 1 in Österreich!

10 Unterrichtseinheiten gratis*

Die Schülerhilfe ist das Nachhilfeeinstitut mit den meisten Niederlassungen in Österreich.

Lassen Sie sich beraten:
07242 44007

Wels • Kaiser Josefplatz 41 • Tel. 07242-44007
www.schuelerhilfe.at/wels

Dein Kind hat Probleme in der Schule?



„Wir helfen Kindern die in der Schule Schwierigkeiten haben, mit unserer einzigartigen Lernförderung alle Herausforderungen erfolgreich und langfristig zu bewältigen!“

MEMORY LERNFÖRDERUNG
memory.aufundlos.at AUF-und-LOS

JETZT KOSTENLOSE Beratung unter:
www.memory.aufundlos.at



WOHNEN im HERZEN von STEINHAUS

- 22 Eigentumswohnungen zwischen 55 und 158m²
- mit Eigengarten oder großzügigen Balkon
- 3 Penthouse Wohnung mit Terrasse und Bergpanorama
- stimmungsvolle Architektur
- Tiefgarage mit 39 KFZ-Stellplätze
- Niedrigenergiehaus HWB 28kWh/m²a
- Ziegelmassivbauweise mit perfekter Schallsisolierung
- Baubeginn bereits erfolgt, Fertigstellung: Frühjahr 2022

BERTATUNG UND VERKAUF:
Markus Efferdinger

m.e.
0664/3459015
office@me-immobilien.at
www.me-immobilien.at



100% Ökostrom für Welser Haushalte

Die von E-Control vorgeschriebene Stromkennzeichnung gibt den Konsumenten die Möglichkeit, den Energiemix ihres Stromanbieters transparent nachzuvollziehen. Auch bei der diesjährigen Überprüfung wurde unabhängig bestätigt, dass Wels Strom reinen Ökostrom an die Welser Haushalte liefert.



Das Wasserkraftwerk in Traunleiten versorgt jeden Haushaltskunden von Wels Strom zu 100 Prozent nachhaltig mit grüner Energie.



aus mehreren Sonnenkraftwerken 2,30 und aus der Biomasse 1,95 Prozent. Den kleinen Rest teilen sich Biogas und sonstige Ökoenergie. Jeder Haushaltskunde von Wels Strom weiß sich also zu 100 Prozent mit grüner Energie nachhaltig versorgt.

Darüber hinaus hat die Wels Strom Öko GmbH wiederholt die Zertifizierung für das „Umweltzeichen grüner Strom“ (UZ46) erhalten. Für das höchste Qualitätslevel in Österreich gelten strenge Bedingungen, nur wenige Anbieter dürfen dieses Umweltzeichen verwenden. Jedes Kraftwerk wird genau überprüft und unterliegt besonderen Auflagen.

„Alle unsere Wasserkraftwerke an Traun und Breitenbach sind UZ46-zertifiziert“, freut sich Geschäftsführer Franz Gruber. Denn verantwortungsvolles Handeln sei in Zeiten des Klimawandels auf allen Ebenen gefragt, betont er. „Sauberer Strom, saubere Kennzeichnung, saubere Umwelt: Darauf können sich auch Generationen nach uns noch verlassen!“

Seit Anfang 2020 ist das neue, hocheffiziente Wasserkraftwerk Traunleiten in Betrieb. Vor diesem Hintergrund ist es keine Überraschung, dass Wasserkraft mit 83,66 Prozent den bei Weitem höchsten Anteil

am Strommix von Wels Strom ausmacht. Erzeugt wird der Ökostrom vor allem im hocheffizienten Kraftwerk Traunleiten, dem Jahrhundertprojekt des Unternehmens. „Wels Strom kann alle Haushalte in Wels

mit regionalem Ökostrom versorgen“, erklärt Geschäftsführer Friedrich Pöttinger.

Aus den beiden Windparks in Eberschwang und Laussa kommen 11,06 Prozent Ökostrom,

Stromnetzbetreiber

Beginnend mit 01.01.2022 wird die eww ag, FN 102455 w, Stelzhamerstraße 27, 4600 Wels Ihr Stromnetzbetreiber und damit Vertragspartner des zwischen der Wels Strom GmbH und Ihnen abgeschlossenen Netznutzungsvertrags sein. Sofern die Wels Strom

GmbH auch Ihr Energielieferant ist, wird die Wels Strom GmbH weiterhin das Netznutzungsentgelt, jedoch zukünftig für die eww ag, einheben, sodass sich für Sie bei der Verrechnung keine Änderungen ergeben. Sollten Sie einen Stromliefervertrag mit einem

Drittanbieter abgeschlossen haben, erhalten Sie zukünftig die Vorschreibung über die Netznutzungsentgelte nicht mehr von der Wels Strom GmbH, sondern von der eww ag; wir ersuchen Sie in diesem Fall, ab dem 01.01.2022 vorgeschriebene Entgelte direkt an

die eww ag zu leisten. Durch erstmalige vorbehaltlose Zahlung des vorgeschriebenen Netznutzungsentgelts ab dem 01.01.2022 erklären Sie sich mit dieser Vertragsübernahme einverstanden.

Die Profis
vom
Land

 **Maschinenring**



Ihr starker Partner durch's
ganze Jahr

BAUM- UND STRAUCHSCHNITT
BAUMABTRAGUNG
GRÜNRAUMPFLEGE
WINTER- UND SOMMERDIENST
GARTEN- UND LANDSCHAFTSGESTALTUNG

Maschinenring Wels
Neinergutstr. 4, 4600 Wels
059060/46110
wels@maschinenring.at
www.maschinenring.at/wels

 **WELS**
BESTATTUNG

BESTATTUNG DER STADT WELS GMBH

Wenn Sie uns brauchen

..... sind wir, wie gewohnt, in unseren
Büroräumen am Stadtplatz 20
gegenüber der Stadtpfarrkirche,
beim Eingang zum Burggarten,
für Sie da!



4600 Wels, Stadtplatz 20
Telefon 07242 / 47064
office@bestattung-wels.at
www.bestattung-wels.at

Unsere Trauerfeiertermine finden Sie auf unserer Homepage!

max.center

hohoho!

ZEHNER

10€

DER SHOPPING
GUTSCHEIN

GUTSCHEIN IM WERT VON 10€
Einsparbar in allen Shops, die
Dienstleistungsbeiträge
führen von Shopping
von Waren oder
€ 10,- Einkauf

**Freude
schenken.**

Zu kaufen im
MAX.CENTER
oder online unter
derzehner.at

AKTIVPASS 2022



Beantragung des Aktivpasses für 2022

Antragstellung per E-Mail an senb@wels.gv.at oder **Di., Do. und Fr. von 08:00 bis 12:00 Uhr** im **Seniorencenter im Haus Leopold Spitzer**, Hans-Sachs-Straße 22
Telefonische Infos zum Aktivpass 2022 erhalten Sie unter Tel. +43 7242 417 7904



Für den Versand des Aktivpasses 2022 gibt es folgende Möglichkeiten:

- 1. Postversand nach Einzahlung** des Kostenbeitrags von **13 Euro**. **Verwendungszweck:** Aktivpass 2022, Vor- und Nachname des Aktivpassinhabers, Geburtsdatum, Adresse
Konto der Stadt Wels: Sparkasse Oberösterreich, IBAN: AT26 2032 0100 0000 1221

SPARKASSE Oberösterreich		ZAHLEINGSANWEISUNG AUFTRAGSBESTÄTIGUNG	
Stadt Wels Magistrat			
IBAN: AT26 2032 0100 0000 1221			
ASPKATZL#XX	EUR	13,00	
Doris Musterfrau Musterstraße 2 4600 Wels		Aktivpass 2022	
AT12 3456 7890 1234 5678			

SPARKASSE Oberösterreich		ZAHLEINGSANWEISUNG	
Stadt Wels Magistrat			
IBAN: AT26 2032 0100 0000 1221			
ASPKATZL#XX	EUR	13,00	
Aktivpass 2022, Doris Musterfrau, 10.02.1950			
Musterstraße 2, 4600 Wels			
AT12 3456 7890 1234 5678			
Doris Musterfrau			
Doris Musterfrau		004	30+

Muster zur Ausfüllung
des Zahlscheines

- 2. Postversand nach Beantragung** mit **Nachweis** der **Ausgleichszulage** (für deren Bezieher ist der Aktivpass kostenlos).
- 3. Automatischer Postversand.** Der **Aktivpass 2022** wird automatisch an alle Bezieher einer Ausgleichszulage, die den **Weihnachtzuschuss** beantragt haben, versandt (für diese ist der Aktivpass kostenlos).

Jahreskartenbesitzer der Linie Wels, die den Gutschein im Aktivpass dringend benötigen, wenden sich bitte an Tel. +43 7242 417 7904.

wels.at

GESUND & FIT IM WELLDORADO

WELLDORADO COLLEGE MIT DER SPORTTHERAPIE
PROGRAMM 2021/2022

Beginn: Jeweils 18:30 Uhr (Dauer etwa eine Stunde)

Wo: Welldorado, Rosenauerstraße 70, Mehrzwecksaal (1. Stock)

Eintritt: 5,30 Euro (inklusive Gutschein für einen dreistündigen Saunabesuch und Eintritt in das Hallenbad)



MI 12.01.22 SCHULTER- UND NACKENSCHMERZ

Ursachen, Auswirkungen und Abhilfe bei Schmerzen, „Maushand“, Taubheitsgefühl und kribbelnden Fingern.

David Ortner, BSc

Physiotherapeut, Institut für Sporttherapie, Wels



MI 02.02.22 HÜFTKNICK

Steigende und hohe mechanische Belastung – die Hüftprothese ist eine der häufigsten orthopädischen Operationen.

Prim. Dr. Reinhold Dallinger, Facharzt für Orthopädie und orthopädische Chirurgie, Leiter der orthopädischen Abteilung im Krankenhaus Gmunden



wels.at



WIR BILDEN LEHRLINGE AUS!

WIR SUCHEN LEHRLINGE SPEZIELL FÜR FOLGENDE BERUFE:

- Straßenerhaltungsfachmann/frau
- Verwaltungsassistent/in
- Tierpfleger/in
- Koch/Köchin
- Gärtner/in

Details und Infos findet ihr auf

wels.at/lehre




WELS
ERMÖGLICHT



DIE NEUE SONDERAUSSTELLUNG
UNTER DEN WOLKEN
 - Von Wetter und Klima -

#sciencecenterwels

Eine frohe und besinnliche
WEIHNACHTSZEIT
 wünscht das gesamte Science Center Team!

Wir freuen uns, wenn wir Sie demnächst wieder bei uns begrüßen dürfen!

powered by

Infos unter:
www.welios.at



welios®
 Zukunft **begreifen**



Zeit für uns

Die wertvollste Zeit muss man sich nehmen - oder man hat sie. Jeder Weg bringt uns ein Stück näher, wird zum gemeinsamen Familienerlebnis.

UNTERSTÜTZT VON DER **STADT WELS**

RADMODELLREGION
 Wels Umland
radelt voran!



radmodellregion.at

Buchkirchen, Gunkskirchen, Holzhausen, Krenglbach, Marchtrenk, Schleißheim, Steinhaus, Thalheim, Weißkirchen, Wels



WELS

Die Stadt Wels – ein attraktiver Arbeitgeber mit zahlreichen Benefits

Die Stadt Wels beschäftigt derzeit mehr als 1.500 Mitarbeiter in den **unterschiedlichsten Berufsfeldern**. Diese umfassen den handwerklichen und technischen Bereich ebenso wie die Kinderbetreuung, die Seniorenbetreuung oder die allgemeine Verwaltung. Dies sorgt für ein **abwechslungsreiches Berufsleben** und bietet den Mitarbeitern täglich die Möglichkeit, einen **Beitrag** für die Stadt Wels und ihre Bevölkerung zu leisten.

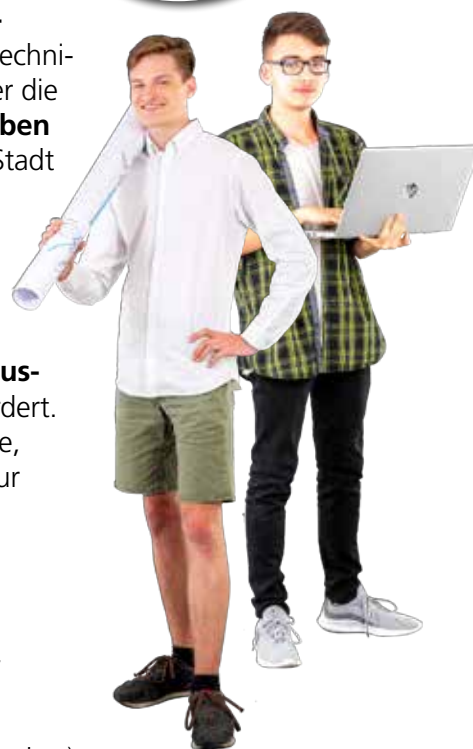
Die Stadt ermöglicht eine **familienfreundliche** sowie **lebensabschnittsbezogene Arbeitszeitgestaltung** und **flexible Arbeitszeiten**.

Mit einem **vielfältigen Bildungsprogramm** sowie **individuellen Einzelausbildungen** wird die Weiterbildung und das Know-How in den Teams gefördert. Interne **Veranstaltungen** und **gemeinsame Aktivitäten** (Betriebsausflüge, Teilnahme an Laufsport-Veranstaltungen etc.) tragen zum Austausch und zur Stärkung der Gemeinschaft bei.

Weitere Benefits:

- **Ideale Rahmenbedingungen** (Arbeitszeitmodelle, Karenz, Papamonat, Altersteilzeit, Sonderurlaub, Familienbeihilfen etc.)
- **Fahrtkostenzuschuss** (Bereits ab zwei Kilometern)
- **Gute Verkehrsanbindung** (Öffentliche Verkehrsmittel und Parkplatzangebot)
- **Gruppenzusatzversicherung** (Krankenversicherung)

GEMEINSAM
FÜR EIN
LEBENSWERTES
WELS!



Alle offenen Stellenausschreibungen finden Sie auf unserer Website: wels.at/karriere

Wir freuen uns über Ihre Bewerbung und laden Sie ein, diese über die Jobbörse unter **wels.at/karriere** an uns zu senden. Für **Fragen** stehen wir Ihnen gerne per E-Mail unter pers@wels.gv.at oder unter Tel. +43 7242 235 4100 zur Verfügung.



Die Freiwillige Feuerwehr informiert: **SICHERE FEIERTAGE**

In nur sechs Sekunden kann ein trockener
Christbaum mit einer Stichflamme entzünden!



Fotos: © Seyfert / feuerwehr.at



2 Sekunden



4 Sekunden



6 Sekunden

Sicherheit:

Elektrische Beleuchtung birgt deutlich weniger Gefahren als offene Flammen.

Abstand:

Aufstellort von Kerzen: Abstand zu Vorhängen, Möbeln etc. beachten. Nicht brennbare Unterlage verwenden.

Löschmittel:

Halten Sie einen Feuerlöscher, einen Kübel mit Wasser oder eine Löschdecke bereit.

122 Notruf - Im Notfall rufen Sie sofort die Feuerwehr: **Notruf 122**

Freiwillige Feuerwehr - Hamerlingstraße 3-5, 4600 Wels, Tel. +43 7242 422 30, office@feuerwehr-wels.or.at, www.feuerwehr-wels.or.at



KONTROLLIERTE SILVESTERKNALLEREI

Auch heuer gibt es in Wels keinen Verkauf von Silvesterkrachern, -raketen etc. auf öffentlichem Gut.

Darüber hinaus gelten folgende Vorschriften:

- Feuerwerkskörper der **Kategorie F1** – von denen eine geringe Gefahr ausgeht und welche nur wenig Lärm erzeugen – können **ab dem zwölften Lebensjahr** erworben werden.
- Der Erwerb und Besitz von Feuerwerkskörpern der **Kategorie F2** ist **ab dem 16. Lebensjahr** erlaubt. **Aber Vorsicht: Deren Verwendung ist im Ortsgebiet grundsätzlich verboten!**
- Insbesondere gilt dieses Verbot im **Bereich von Kirchen, Krankenhäusern, Altersheimen, Tierheimen und Tiergärten.**
- Es ist natürlich auch verboten, Feuerwerkskörper im **Nahbereich** von **leicht entzündlichen Quellen und Tankstellen** abzuschließen.

Bei **unsachgemäßer Nutzung** und **illegalem Besitz** von Feuerwerkskörpern werden diese von der Polizei abgenommen und von der Behörde für verfallen erklärt. Zudem kommt es zur **Anzeigeerstattung, wobei Verwaltungsstrafen bis zu 3.600 Euro oder sogar Freiheitsstrafen bis zu drei Wochen** verhängt werden können.

Die **Polizei** rät dringend davon ab, Feuerwerkskörper in anderen Ländern zu erwerben. Diese durchlaufen meist keine Qualitätskontrollen und sind deshalb auch nicht mit dem in Österreich erforderlichen CE-Zeichen gekennzeichnet. **Von diesen Feuerwerkskörpern geht oft eine große Gefahr für die Sicherheit aus.**

ASZ – Aktuelle Informationen

ASZ Mitterhoferstraße – neue Öffnungszeiten



Seit Anfang Dezember gelten beim – derzeit provisorisch geführten – Altstoffsammelzentrum (ASZ) in der **Mitterhoferstraße 100** neue Öffnungszeiten: Diese lauten nun **Montag bis Freitag von 08:30** (statt wie bisher 07:30) **bis 16:00 Uhr** sowie **Samstag von 08:30 bis 12:00 Uhr**. Das **ASZ Wels-Nord** (Florianiweg 9) ist auch weiterhin wie gewohnt **Montag bis Freitag von 08:30 bis 19:00 Uhr** sowie **Samstag von 08:30 bis 13:00 Uhr** offen.

COVID-19-Schutzmaßnahmen

Gemäß der aktuellen **COVID-19-Schutzmaßnahmen-Verordnung** des Bundes besteht in den **ASZ-Innenbereichen** eine **FFP2-Maskenpflicht**, auf dem **Freigelände** wird das Tragen einer **FFP2-Maske empfohlen**. Nähere Infos dazu und zu den ASZ allgemein gibt es unter **www.umweltprofis.at** oder **www.altstoffsammelzentrum.at** im Internet.

KEINE Annahme von Feuerwerkskörpern im ASZ!

Abgebrannte Feuerwerkskörper und -batterien gehören ausschließlich über den **Restabfall** entsorgt!

Diese können

- ✗ **NICHT** in den **Altstoffsammelzentren** und auch
- ✗ **NICHT** über **Papierbehälter** entsorgt werden!



Beachten Sie:
Pyrotechnische Gegenstände nach Gebrauch vollständig abkühlen lassen, bevor sie in den Restabfall eingeworfen werden, um der Gefahr einer erneuten Entzündung vorzubeugen.

- ➔ Bei subjektivem Gefährdungspotenzial kann ein Blindgänger in Wasser getaucht und abgekühlt werden. **Aber Achtung:** Dies darf **ausschließlich im Freien** erfolgen.
- ➔ Nicht abgeschossene Feuerwerkskörper oder Blindgänger können gegebenenfalls beim Händler zurückgegeben werden, wobei es hier **keine gesetzliche Rücknahmepflicht** gibt.

NORIKUM GEFÖRDERTE EIGENTUMSWOHNUNGEN IN WELS UND STEINHAUS



HWB 28-32, fGEE 0,72

Ansprechpartner: Hr. Mag. Lang // **07242 46151**

WOHNPAK ZELLERSTRASSE SÜD

// Wohnungen 63 bis 108 m² in Wels/Laachen
// Fertigstellung Frühjahr 2023



HWB 27, fGEE 0,78

Ansprechpartner: Hr. Mayrhuber // **0664 308 26 69**

WOHNPAK VORALPENBLICK

// Wohnungen 63 bis 101 m² in Steinhaus
// Fertigstellung 2022



HWB 34-37, fGEE 0,69-0,70

Ansprechpartner: Hr. Mayrhuber // **0664 308 26 69**

WOHNPAK HOFMANNSTHALSTR.

// Wohnungen 50 bis 155 m² in der Neustadt
// Fertigstellung Frühjahr 2023

SICHERN SIE SICH
JETZT IHRE WERTBESTÄNDIGE
ZUKUNFTSVORSORGE!



Neubauprojekt: 2 außergewöhnliche Doppelhäuser mit Blick über Wels

Haus 1, Objekt Nr. 160664, WFL: 183 m², NFL: 196 m², Garten: 523 m²
Haus 2, Objekt Nr. 160683, WFL: 193 m², NFL: 206 m², Garten: 177 m²
HWB: 42,9 fGEE 0,64 für beide Objekte

Realbüro WIMMER

Aus Freude an der Immobilie

Wimmer Realitäten GmbH
Pfarrgasse 28, A-4600 Wels
T: 07242 219 003

Maria Wimmer
0664 844 20 02

maria.wimmer@wimmer-real.at

www.wimmer-real.at



Wels und Umgebung
Wir suchen dringend Einfamilienhäuser in Wels und Umgebung.



Sammeltermine Gelber Sack

Dezember

Es wird gebeten, die Gelben Säcke am Abholtag ab 06:00 Uhr gut sichtbar bereitzustellen. Die Säcke werden alle sechs Wochen abgeholt.

Bitte beachten: In den Gelben Sack gehören nur Verpackungsmaterialien.



Vogelweide Innen, Oberthan,
Puchberg West
Vogelweide Außen
Lichtenegg West
Neustadt Nord, Puchberg Ost,
Neustadt Ost
Pernau Nord, Innenstadt Nordost,
Innenstadt Südost
Innenstadt Mitte
Lichtenegg Ost, Innenstadt West
Pernau Süd
Neustadt Süd

Montag, 27. Dezember
Dienstag, 28. Dezember
Mittwoch, 29. Dezember

Donnerstag, 30. Dezember

Freitag, 31. Dezember
Montag, 3. Jänner
Dienstag, 4. Jänner
Mittwoch, 5. Jänner
Freitag, 7. Jänner

Die nächsten Termine werden wieder bekanntgegeben.

Auskünfte am Misttelefon unter Tel. +43 7242 540 60.

Öffnungszeiten ASZ

Altstoffsammelzentrum Wels-Nord

Florianiweg 9, Tel. +43 7242 542 73

Öffnungszeiten:

Montag bis Freitag **08:30 bis 19:00 Uhr**
Samstag **08:30 bis 13:00 Uhr**

Altstoffsammelzentrum Mitterhoferstraße 100

Tel. +43 660 121 15 70

provisorischer Betrieb: eingeschränkte Annahmeliste

Öffnungszeiten:

Montag bis Freitag **08:30 bis 16:00 Uhr**
Samstag **08:30 bis 12:00 Uhr**

Altstoffsammelzentrum Thalheim

Am Thalbach 110, Tel. +43 7242 934 88 44

Öffnungszeiten:

Montag **14:00 bis 19:00 Uhr**
Mittwoch **13:00 bis 18:00 Uhr**
Freitag **08:00 bis 12:00 Uhr** **13:00 bis 18:00 Uhr**
Samstag **08:00 bis 12:00 Uhr**

Altstoffsammelzentrum Gunskirchen

Krenglbacher Str. 30, Tel. +43 7246 202 75

Öffnungszeiten:

Montag **08:00 bis 12:00 Uhr**
Mittwoch **12:00 bis 18:00 Uhr** **ASZ Thalheim**
Donnerstag **14:00 bis 18:00 Uhr** **und Gunskirchen**
Freitag **12:00 bis 18:00 Uhr** **sind auch für**
Samstag **08:00 bis 12:00 Uhr** **Welser nutzbar!**



Sammlung von Christbäumen

Christbäume können zu folgenden Sammelzentren und Sammelplätzen gebracht werden:

- **Altstoffsammelzentrum Wels-Nord (Florianiweg 9)**
- **Altstoffsammelzentrum Mitterhoferstraße 100**
- **Linzerstraße 126 (beim Generationentreff)**
- **Vogelweiderplatz (Grünanlage)**
- **Kopernikusstraße (Grünschnitt-Sammelstelle)**
- **Rennbahnstraße (Streusplitthütte bei Messeingang Kienzlstraße)**
- **Grüne Zeile (Ecke Mácsadyweg)**
- **Haidlweg/Bachmannstraße (Kinderspielplatz)**

Bei größeren Wohnanlagen gibt die Hausverwaltung einen Platz bekannt.

Bitte die Christbäume von Schmuck und Lametta vollständig befreien! Keine ganzen Christbäume in die Biotonne stellen!

Bei Fragen bitte die Misttelefonnummer +43 7242 540 60 wählen oder die Umweltprofi-Homepage www.umweltprofis.at/stadt-wels besuchen.

wels.at



Zahnärztlicher Wochenend- und Feiertagsdienst

Der zahnärztliche Wochenenddienst wird an den angegebenen Samstagen, Sonn- und Feiertagen jeweils in der Zeit von 09:00 bis 11:00 Uhr in den Ordinationen der unten angeführten Zahnärzte durchgeführt:

Prim. Dr. Lukas Marszycki +43 7242 21 03 80
Wels, Schloßstraße 19 am 19. und 20. Dezember

Dr. Petra Matouk +43 7242 91 11 94
Wels, Steingerweg 18/4 von 24. bis 26. Dezember

Dr. stom. Alan Meniga +43 7242 641 73
Wels, Grieskirchnerstraße 15/1 von 31. Dezember bis 2. Jänner

OA Dr. Christoph Mostegel, MSc +43 7242 29 04 88
Wels, Vogelweiderplatz 12 am 6. Jänner

Dr. Sigrid Sabatakakis +43 07246 20 337
Gunskirchen, Raiffeisenplatz 3 am 8. und 9. Jänner

Aktuelle Notdienste-Zahnärzte, Apotheken und Rotes Kreuz sind auch immer aktuell im Internet unter www.zahnaerztekammer.at zu finden!

Änderungen vorbehalten!

Wohnen im Dialog – Zusammen für eine gute Nachbarschaft!



Das Team von „Wohnen im Dialog“ (WiD) der Volkshilfe FMB GmbH ist eine Vor-Ort-Unterstützung im Auftrag der Stadt Wels, des Landes OÖ und gemeinnütziger Bauvereinigungen.

Das Angebot umfasst **Hilfestellungen** und **Beteiligungsmöglichkeiten** für Welser Bürger, insbesondere **Konfliktbegleitung** in der Nachbarschaft, **Einzugsbegleitung** für Neuzugezogene und Aktionen im Siedlungsraum.

Das Projekt „Wohnen im Dialog“ steht für:

- Die Bearbeitung von Anliegen und Problemen gemeinsam mit den Betroffenen
- Die Unterstützung des Engagements von Bewohnern
- Die Möglichkeit zur Umsetzung von Ideen im Wohngebiet
- Abendtermine und Hausbesuche nach Vereinbarung möglich

Bei Bedarf finden die Gespräche am Bürostandort im Quartier Gartenstadt, Otto-Loewi-Straße 2, in Räumlichkeiten in Ihrer Nähe oder bei Ihnen zu Hause statt. Sehr gerne auch telefonisch oder via E-Mail.

Bitte beachten Sie auf jeden Fall die aktuellen COVID-19-Maßnahmen!

Das Team von Wohnen im Dialog ist zu folgenden Zeiten für Sie erreichbar:

Montag bis Donnerstag von 08:00 bis 18:00 Uhr

Tel. +43 676 8734 7151 **Marco Atzinger**
Tel. +43 676 8734 7321 **Isabella Oberkanins**

Per E-Mail sind wir unter wohnen.wels@volkshilfe-ooe.at zu erreichen.

Apotheken-Kalender



1 Adler-Apotheke

Stadtplatz 13, Tel. +43 7242 490 16

2 Einhorn-Apotheke

Plobergerstraße 7, Tel. +43 7242 464 88

3 Falken-Apotheke (Lichtenegg)

Ecke Salzburger Str./Schulstr., Tel. +43 7242 454 22

4 Föhren-Apotheke (Noitzmühle)

Föhrenstraße 15, Tel. +43 7242 559 55

5 Hubertus-Apotheke (Vogelweide)

Ferdinand-Wiesinger-Straße 12, Tel. +43 7242 467 09

6 Linden-Apotheke (Gartenstadt)

Wimpassinger Straße 34, Tel. +43 7242 692 90

7 Schutzengel-Apotheke (Neustadt)

Eferdinger Straße 20, Tel. +43 7242 470 98

8 Steinbock-Apotheke (Pernau)

Hans-Sachs-Straße 80, Tel. +43 7242 474 04

9 Stern-Apotheke

Bahnhofstraße 11, Tel. +43 7242 467 11

N Apotheke Wels-Nord

Oberfeldstraße 95, Tel. +43 7242 728 22

W Apotheke im Welas Park

Ginzkeystraße 27, Tel. +43 7242 207 506

F Franziskus-Apotheke

Oberfeldstraße 35, Tel. +43 7242 207 420

S MAXINE Apotheke

Gunskirchner Straße 7, Tel. +43 7242 206 971

G Sonnen-Apotheke (Gunskirchen)

Welser Straße 6, Tel. +43 7246 8700

T Thalheim-Apotheke (Thalheim)

Rodlbergerstr. 35, Tel. +43 7242 430 07

M1 Apotheke Zur Welser Heide Marchtrenk

Welser Straße 2, Tel. +43 7243 522 75

M2 Stadt-Apotheke Marchtrenk

Linzer Str. 58, Tel. +43 7243 547 00-0

M3 FOLARIS Apotheke Marchtrenk

Goethestraße 12, Tel. +43 7243 523 51

B Apotheke Buchkirchen

Hauptstraße 15, Tel. +43 7242 211 991

L Apotheke Zum goldenen Engel Lambach

Marktplatz 4, Tel. +43 7245 323 27

V Vital Apotheke Stadl-Paura

Maximilian-Pagl-Str. 22, Tel. +43 7245 202 60

WK Apotheke Weißkirchen

Untere Dorfstraße 7, Tel. +43 7243 567 97

Apothekenruf **1455** und **Apo-APP**.

Näheres unter www.apotheker.or.at

Not- und Bereitschaftsdienst:

Montag bis Freitag ab 18:00 Uhr, Samstag ab 12:00 Uhr, Sonn- und Feiertage ab 09:00 Uhr (bis jeweils 09:00 Uhr des Folgetages)

Änderungen vorbehalten!

Dezember	
Mo 13	6
Di 14	T
Mi 15	2
Do 16	3/M1
Fr 17	4
Sa 18	F
So 19	9
Mo 20	W/V
Di 21	1
Mi 22	2
Do 23	5
Fr 24	N
Sa 25	8
So 26	7
Mo 27	5
Di 28	6
Mi 29	T
Do 30	S
Fr 31	3/M3

Jänner	
Sa 1	4
So 2	F
Mo 3	9
Di 4	W/G
Mi 5	1
Do 6	2
Fr 7	S
Sa 8	N
So 9	8
Mo 10	7
Di 11	5
Mi 12	6
Do 13	T
Fr 14	N
Sa 15	3/M2
So 16	4
Mo 17	F
Di 18	9
Mi 19	W/B
Do 20	1
Fr 21	2
Sa 22	S
So 23	N
Mo 24	8
Di 25	7
Mi 26	5
Do 27	6
Fr 28	T
Sa 29	8
So 30	3/WK
Mo 31	4

Februar	
Di 1	F
Mi 2	9
Do 3	W/L
Fr 4	1
Sa 5	2
So 6	S
Mo 7	N
Di 8	8

Täglicher Ärzte-Notdienst

Montag bis Freitag von 14:00 bis 7:00 Uhr Früh

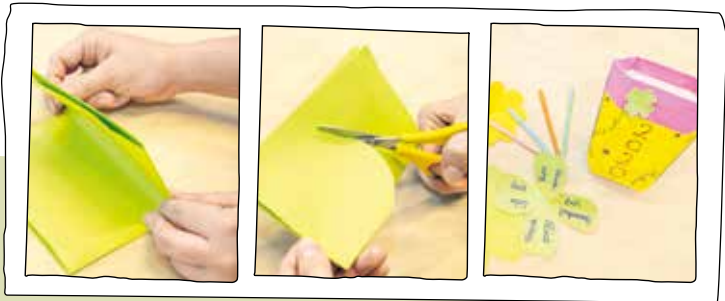
Samstag bis Montag von 7:00 bis 7:00 Uhr (auch an Feiertagen)

Notdienst-Rufnummer des Roten Kreuzes: **141**





Glücksklee



DU BRAUCHST:

quadratisches Papier,
Schere, Filzstifte

SO GEHT ES:

Falte das Quadrat Ecke auf Ecke und wiederhole das noch zweimal. Schneide das Papier nun unterhalb der breiten Ecke in einer Herzform ab. Wenn du das Papier auseinanderfaltest, siehst du ein Kleeblatt. Du kannst es mit Neujahrswünschen beschreiben.

Obstraketen

Raketen zu Silvester sehen zwar hübsch aus, sind aber für Tiere zu laut und für die Umwelt schlecht. Probier doch einmal diese Obstraketen.

SO GEHT ES:

Schiebe Erdbeeren, Weintrauben und anderes Obst auf Holzspieße. Schneide einige Stücke Melone zu Dreiecken. Diese kommen ganz oben auf die Spieße.

Fertig ist die Rakete.

Wer es gerne besonders süß hat, kann die Rakete auch mit flüssiger Schokolade verzieren.



Wachsgießen statt Bleigießen

Bleigießen

DU BRAUCHST:

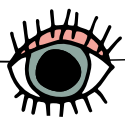
Kerzenreste, Topf, Wasser, Kerze, Feuerzeug, Löffel, Messer, Schneidbrett, Erwachsenen

SO GEHT ES:

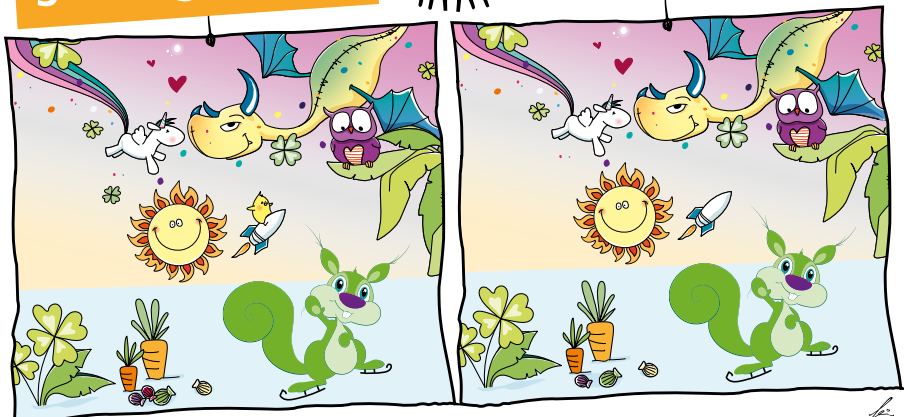
Zünde eine Kerze an und tropf das Wachs in Drehverschlüsse von Milch- oder Saftpackerl und lass es fest werden. Lass dir von einem Erwachsenen helfen. Fürs Wachsgießen füll Wasser in den Topf. Zünde die Kerze an, leg ein Stück Wachs auf den Löffel, halte ihn über die Flamme und warte, bis das Wachs flüssig ist. Dann kippst du das Wachs ins Wasser. Das Wachs verteilt sich und wird wieder hart. Welche Formen kannst du erkennen?



genau geschaut



© ACHTZIGZEHN/PERAUER



Finde die 5 Unterschiede!

witzig



Wie hoch ist die Strafe für jemanden, der einen Kalender stiehlt?
Zwölf Monate!

Mit freundlicher Unterstützung von

GRAZ

