

# WELS INFORMIERT

AMTSBLATT DER STADT WELS

59. Jahrgang / Montag, 14. November 2022 / Nummer 9 . [wels.at](http://wels.at)



## Welser Weihnachtswelt findet wieder statt

Details ab Seite 35

Wels für Winterdienst  
vorbereitet

Seite 5

Versorgungssicherheit bei  
Fernwärme und Wasser

Seite 8

Historisches Wels: Vom  
Absolutismus zum Biedermeier

Seite 11



# Inhalt

|   |    |
|---|----|
| Bewusstsein für die mentale Last der Frauen.....                            | 4  |
| Spatenstich für neue Lebenshilfe-Werkstätte .....                           | 10 |
| Bilder aus dem Stadtarchiv 2023: Erlebte Geschichte in Kalenderform .....   | 12 |
| Wels bietet wieder digitale Vormerkung für Kinderbetreuung .....            | 12 |
| Asyl-Registrierstelle Wels: Übernachtungsmöglichkeiten geschlossen! .....   | 13 |
| Ausgabe des Welser Aktivpasses 2023 .....                                   | 26 |
| Die Stadt Wels – ein attraktiver Arbeitgeber mit zahlreichen Benefits ..... | 27 |
| Lehre mit Mehrwert bei der Stadt Wels.....                                  | 28 |
| Neuzugang im Fuhrpark der Stadt Wels .....                                  | 30 |
| Winterdienst: Wichtige Hinweise für Haus- und Grundstücksbesitzer.....      | 31 |
| Wels weihnachtet: Alle Termine rund um den Advent.....                      | 34 |
| Termine der Generationentreffs.....   | 41 |
| Volkshochschule Wels: Kurstermine im November .....                         | 42 |
| Sammeltermine Gelber Sack und Öffnungszeiten ASZ .....                      | 46 |
| Zahnärztlicher Wochenenddienst und Apotheken-Kalender.....                  | 47 |

## Impressum:

**Medieninhaber und Herausgeber:** Magistrat der Stadt Wels, Rathaus, 4600 Wels. **Hersteller:** Landesverlag Druckservice, Boschstraße 29, 4600 Wels. **Redaktion:** Stabstelle Öffentlichkeitsarbeit des Magistrates der Stadt Wels, Rathaus, 4600 Wels. **Inserate:** Landesverlag Druckservice, Boschstraße 29, Tel. +43 7242 2080. **Beteiligung:** Zu 100 % im Eigentum des Magistrates der Stadt Wels. **Blattlinie:** Informationen amtlichen und allgemeinen Charakters. **Anmerkung:** Der Herausgeber weist darauf hin, dass er sich nicht verpflichtet, externe Beiträge abzudrucken und dass aus Platzgründen oder durch Beschlüsse der Redaktion Textänderungen möglich sind. **Herausgegeben und verteilt am Montag, 14. November 2022.**

**Aus Gründen der leichteren Lesbarkeit wird auf eine geschlechterspezifische Differenzierung verzichtet. Entsprechende Begriffe und Formulierungen gelten im Sinne der Gleichbehandlung selbstverständlich für beide Geschlechter.**

Bei Veranstaltungen der Stadt Wels werden Fotos sowie Videos erstellt, welche für Veröffentlichungen in Aussendungen an Printmedien, im Amtsblatt, auf Social Media und der Website verwendet werden können. | Alle Informationen zum Datenschutz unter [wels.gv.at/datenschutz](https://www.wels.gv.at/datenschutz)



## Sonderausstellung ging erfolgreich zu Ende

Am **Sonntag, 30. Oktober** endete die anlässlich des heurigen Jubiläumsjahres „800 Jahre Wels“ konzipierte **Sonderausstellung „Wels 800 – Geschichte einer Stadt“** in den **Stadtmuseen Burg und Minoriten**. Insgesamt nutzten seit dem Eröffnungstag am Donnerstag, 12. Mai exakt **7.332 Menschen** die Gelegenheit, die Ausstellungen zu besichtigen.

Um alle Exponate der Sonderausstellung abbauen zu können und anschließend die Dauerausstellung zur Stadtgeschichte (vom Mittelalter bis zur Gegenwart) wieder neu aufzustellen, ist das **Stadtmuseum Burg** (Burggasse 13) **noch bis Ende März 2023 geschlossen**.

Das **Stadtmuseum Minoriten** (Minoritenplatz 4) ist ab **Dienstag, 15. November wieder geöffnet**. Somit kann die Dauerausstellung zur Ur- und Frühgeschichte sowie zur Römerzeit wieder Dienstag bis Freitag von 10:00 bis 17:00 Uhr, Samstag von 14:00 bis 17:00 Uhr sowie Sonntag von 10:00 bis 16:00 Uhr besucht werden. Auch der Museumsshop ist dann wieder geöffnet.



## Liebe Welserinnen, liebe Welser!

### Welser Hausordnung stärkt das Zusammenleben

Wels hat sich in den vergangenen Jahren sehr zum Positiven verändert, das belegen auch immer wieder Studien und Rankings. Unser Ziel ist es, dass Wels die Stadt mit der höchsten Lebensqualität wird. Dazu gehört neben einer guten Infrastruktur, Kinderbetreuungsangeboten, Arbeitsplätzen und Freizeitmöglichkeiten vor allem auch der Wohlfühlfaktor. Ich möchte, dass sich alle Welserinnen und Welser in unserer Stadt wohl fühlen.

Mit der „Welser Hausordnung“ wollen wir deshalb allgemein gültige Regeln des Zusammenlebens wieder ins Bewusstsein bringen, um Streitereien, Unstimmigkeiten oder Ärgernisse zu vermeiden. Immerhin gab es alleine in diesem Jahr bereits 1.400 Beschwerden über unachtsam weggeworfenen Abfall oder unsachgemäß abgestellten Sperrmüll, Verständigungsschwierigkeiten oder über unverhältnismäßigen Lärm. Die mediale Berichterstattung, wir würden damit Kindern das Spielen auf unseren Spielplätzen verbieten, ist allerdings vollkommen falsch. Auf seine Nachbarn und Mitmenschen Rücksicht zu nehmen, fördert ein friedliches und harmonisches Miteinander.

### Asyl-Registrierstelle Wels erfolgreich entlastet

Bei der Asyl-Registrierstelle in der Dragonerstraße sind nur noch maximal 30 Asylwerber vor Ort. Bis vor kur-

zem waren es bis zu 170, vorwiegend junge Männer, die sich dort aufgehalten haben. Jetzt mussten die vier mobilen Übernachtungscontainer nach einer behördlichen Überprüfung von der Polizei entfernt werden, lediglich die Sanitärcontainer bleiben am Gelände.

Die Reduzierung der Asylwerber ist im gesamten Stadtgebiet spürbar und bedeutet auch für die Polizei eine enorme Entlastung. Das Aufstellen von Zeltlagern in Polizeischulen, wie es bereits in anderen Bundesländern der Fall ist, ist für Wels keine Option. Wir sind schon jetzt sehr stark mit Integrationsaufgaben belastet. Um die Situation in den Griff zu bekommen, muss der Bund endlich handeln, die Grenzen sichern und den Flüchtlingsstrom stoppen.

### Weihnachtszeit ohne Einschränkungen

Es freut mich sehr, dass dieses Jahr wieder ein Christkindmarkt ohne Einschränkungen stattfinden kann. Genießen Sie das weihnachtliche Treiben in unserer schönen Stadt und schauen Sie sich die großartigen Lichtfiguren entlang des Lichterpfades an. Ich wünsche Ihnen allen eine besinnliche Adventzeit und ein schönes Weihnachtsfest mit Ihren Familien.

Ihr Bürgermeister  
**Dr. Andreas Rabl**



Das nächste  
Amtsblatt erscheint  
am Montag,  
**12. Dezember**



WELS

 [facebook.com/  
stadt.wels](https://facebook.com/stadt.wels)

## „Wels 800“-Stickeralbum: Sammelzeitraum nochmals verlängert



Aufgrund der immer noch großen Nachfrage ist das Sammeln für das **Stickeralbum „Wels – Einst und Jetzt“** nun noch **bis Ende des Jubiläumsjahres 2022** möglich. Dieses ist vor allem für Welser Kinder eine sehr gute Gelegenheit, ihre Stadt noch etwas besser kennen zu lernen.

Auf 28 Seiten mit 60 Pickerln findet sich dort **viel Wissenswertes** zu den Themen Türme, Fahrzeuge, Römer, Gebäude, Bahnhof, Persönlichkeiten, Tiergarten, Geld, Wels von oben, Bürgermeister und Natur.

Das Album ist in der **Wels Info** (Stadtplatz 44) sowie – außer im Greif – an den einzelnen **Sticker-Ausgabestellen** erhältlich. Diese gilt es alle abzuklappern, wenn man das Album voll bekommen und sich einen Preis verdienen möchte... **Infos** unter [wels.at/800jahre](https://wels.at/800jahre) im Internet!





## Bestehendes durch Sanierung bewahren

Neues planen, errichten und feierlich eröffnen ist das eine. Bestehendes bewahren, erhalten, sanieren bzw. laufend instandhalten, was für das Auge auf den ersten Blick oft nicht wahrnehmbar ist, ist das andere. Doch auch dafür muss unbedingt Geld vorhanden sein!

Bereits im Oktober konnten die Sanierungen beim Jugendtreff Neustadt abgeschlossen werden. Die in die Jahre gekommene Holzfassade war unansehnlich geworden und durch die Neuanstrich wirkt sie wieder ansprechend. Auch die rechtzeitig vor den kalten Wintermonaten installierte neue Heizung trägt zur Aufwertung der Jugendeinrichtung bei. Im Welldorado werden im kommenden Jahr große Sanierungen durchgeführt, die zwar kurzfristig Einschränkungen für die Benutzbarkeit bedeuten, aber für die Zukunft gesehen und für den weiterhin gewährleisteten Erhalt des Gebäudes dringend notwendig sind.

Das Welldorado als Freizeitoase ist weit über Wels bekannt: Kleine und große Wasserbegeisterte haben hier durch ihre Eltern, mit der Schulklassen oder mit einem Sportverein schwimmen gelernt. Sukzessive wurden die Angebote ausgebaut: Aus dem „Welser Frei- und Hallenbad“ wurde im Laufe der letzten Jahre eine liebgewonnene Freizeiteinrichtung: Das mit Indoor-Rutsche, Massagedüsen und Bodenblubler ausgestattete Familienbecken, die Infrarotkabinen und Solarien im ersten Stock des Badebereiches sowie im Saunabereich, das 2000/2001 errichtete Sportbecken und nicht zu vergessen die allseits beliebte und sehr gut frequentierte Saunalandschaft – das Welldorado bietet Spaß, Unterhaltung und Vergnügen, aber auch Entspannung und Erholung.

Für 2023 wird es Sanierungen im Bereich der Technik bei den Pumpen, Leitungen, Schaltkästen, u.v.m. geben. Im Zuge der Arbeiten wird die bisherige Holzdecke über dem Familienbecken erneuert und - für die Badbesucher nicht sichtbar – das Hallenflachdach saniert. Ebenso werden im Saunabereich Sanierungen vorgenommen: die Holzbänke in den Saunakammern und Holzablagefächer für Taschen in den jeweiligen Saunabereichen werden erneuert und es werden einige neue Liegen zugekauft.

Genießen Sie den Bade-, Schwimm- und Saunaspaß in unserer Stadt – jetzt in der kalten Jahreszeit und auch zukünftig in den nächsten Jahrzehnten!

Herzlichst Ihr

**Vizebürgermeister Gerhard Kroiß**  
Referent für Sicherheit, Integration und Sport

## Mehr als 700 Gäste beim Bildungsinformationstag

**Rund 750 Schüler und deren Eltern nutzten die Gelegenheit, um sich beim ersten Bildungsinformationstag (B.I.T.) seit Beginn der COVID-19-Pandemie in der Stadthalle Tipps für die künftige Schuwahl zu holen.**

Neben allen Welser **Mittelschulen** und **Gymnasien** präsentierten sich auch die Wels Linien und die Frei-

willige Feuerwehr Wels. Die Schulvertreter standen den Besuchern mit Rat und Tat zur Seite und erleichterten Kindern und Eltern die Entscheidung, welche Bildungseinrichtung nach der **4. Klasse Volksschule** die richtige ist. Auch Bürgermeister **Dr. Andreas Rabl** und Bildungsreferent Vizebürgermeister **Mag. Klaus Schinninger** (im Gruppenbild mit den Schulleiterinnen) waren dabei.



## Bewusstsein für die mentale Last der Frauen

**Genau darum ging es kürzlich beim städtischen Vortragsabend „Mental Load“.**

Nach der **Begrüßung** durch Frauenreferentin Vizebürgermeisterin **Christa Raggl-Mühlberger** gaben die **Expertinnen** Barbara Schrammel, MSc und Lena Neuber, BA von der Wiener Beratungsstelle „Frauen beraten Frauen“ einen Einblick in das Thema: Frauen sind die sogenannten **„Jongleure“** des **alltäglichen Le-**

**bens**. Sie managen nicht nur die Familie und die Kinder, sondern kümmern sich auch noch abseits dieser Themen um all die Kleinigkeiten, damit der „Laden“ läuft. Neben der Familienarbeit und dem sozialen Leben geht es aber auch noch um die **Gefühlsarbeit**. Dabei **vergessen** Frauen leider allzu oft auf sich selbst. Diese mentale Last gilt es zu **beschreiben, aufzuzeigen** und Veränderungen für eine gerechte Aufteilung der Arbeit zu schaffen.





# Wels ist für den Winterdienst vorbereitet

Wenn es auch in Wels in den kommenden Wochen und Monaten winterlich wird, sind wieder bis zu 140 Mitarbeiter der Abteilungen Baudirektion und Städtische Dienstleistungen im Winterdienst-Einsatz. Die städtischen LKW-Fahrer haben sich mit einem speziellen Fahrsicherheitstraining fit für die kommende Wintersaison gemacht.

Im ÖAMTC-Fahrtechnikzentrum in Marchtrenk standen mit den Lastkraftwagen samt voller Winterdienstausrüstung (Salz/Solestreuer und Pflug, insgesamt rund 27 Tonnen) Notbrems- und Ausweichmanöver auf schnee-glatte Fahrbahn, Kurvenfahrten auf dem Schleuderkurs und unter anderen auch die richtige Wahl der Geschwindigkeit je nach Fahrbahnbelag auf dem Programm. Somit steht einer **sicheren Fahrt** im Winter 2022/2023 nicht mehr im Wege!



Der Winterdienst-Fuhrpark umfasst folgende **Fahrzeuge**: Fünf Lastkraftwagen, drei Kommunalfahrzeuge Reform-Muli, ein Gräder (Planiermaschine), ein Radlader, drei Bagger, 28 Kleinfahrzeuge, Arbeitsmaschinen und Traktoren sowie fünf Handpflüge.

Für die Streuung hat Wels insgesamt **400 Tonnen Salz** und **600 Tonnen Splitt** auf Lager, dazu kommt eine **Soleanlage** für die Feuchtsalzstreuung.

Im Winterdienst gilt es, rund **360 Kilometer Straßen** (eigentlich 720 Kilometer durch die doppelseitige Reinigung), etwa **50 Kilometer öf-**

**fentliche Radwege** und rund **140 Kilometer öffentliche Gehsteige** von Schnee und Eis zu befreien. Dabei sind **zuerst die Hauptverkehrsadern** und danach die weniger befahrenen Straßenzüge an der Reihe.

Ein Rückblick auf die vergangenen Saisonen zeigt folgendes Bild: **2021/2022** waren insgesamt **9.600 Einsatzstunden** mit einem Verbrauch von 804 Tonnen Salz sowie 108 Tonnen Splitt zu verzeichnen. **2020/2021** mit der längeren winterlichen Phase im Jänner waren es **14.500 Einsatzstunden**, rund 1.017 Tonnen Salz sowie 362 Tonnen Splitt gewesen.

Die **nicht öffentlichen** Radwege, Gehsteige und Gehwege müssen **Haus- und Grundstückseigentümer** nach den Bestimmungen der Straßenverkehrsordnung in Ortsgebieten **selbst von Eis und Schnee befreien**. Nähere **Auskünfte** zu den rechtlichen Regelungen gibt es auf **Seite 31** dieser Amtsblatt-Ausgabe sowie in der Dienststelle Bau-, Gewerbe- und Verkehrsangelegenheiten per E-Mail unter **bgv@wels.gv.at** oder unter Tel. +43 7242 235 5740.

Wichtig: Schädliche **Chemikalien** sowie **Streusalz** sollten – auch aus **Tierschutzgründen** – auf diesen Flächen **nicht verwendet** werden! Besonders **empfindlich** sind **Hundepfoten**. **Tierfreundlichere Mittel** gegen Eisglätte sind etwa **Sand** oder auch **Rollsplitt**. Nützliche Tipps dazu hat etwa der Österreichische Tierschutzverein unter **tierschutzverein.at/streusalz** sowie unter Tel. +43 662 843 255.

## Karriere bei LINDPOINTNER

|            |                   |
|------------|-------------------|
| Vertrieb   | Montage   Service |
| Verwaltung | Mechatronik       |
| Technik    | Metalltechnik     |
| EDV        | Lager             |

[www.lindpointner.com/karriere-bei-lindpointner](http://www.lindpointner.com/karriere-bei-lindpointner)



# „Ja zur Welser Hausordnung“

Wels ist nicht nur eine erfolgreiche Wirtschafts- und Sozialstadt, sondern eine Stadt mit einer sehr hohen Lebensqualität. Insgesamt leben in der Stadt Wels 128 verschiedene Nationalitäten, sie sprechen mehr als 50 Sprachen und bringen ihre Kultur, ihre Werte und ihre Geschichte mit. Für ein gutes Zusammenleben der Welser Bevölkerung ist es notwendig, die gemeinsame Sprache Deutsch zu sprechen, grundlegende Werte, Traditionen und die Landeskultur zu respektieren.

Aufgrund kultureller Missverständnisse kommt es immer wieder zu **Beschwerden** aus der Bevölkerung. Viele davon könnten vermieden werden, wenn sich alle Beteiligten an **einige wenige Regeln des Zusammenlebens** halten. Aus diesem Grund hat die Stadt Wels nun eine „Hausordnung“ verfasst, die – wenn sich jeder daran hält – ein **harmonisches Miteinander ermöglicht** und die **Lebensqualität in der Stadt weiter steigert**.

Die „Welser Hausordnung“ wird von vielen Kultur- und Sportvereinen, Kinderbetreuungseinrichtungen, Wohngenossenschaften und auch Hausverwaltungen unterstützt.

## Fünf Regeln für mehr Lebensqualität

### 1. SCHMEISS' RICHTIG WEG!

Vermeiden – Vermindern – Verwerten: Das sind die drei Vs, die es beim Thema Abfall zu beachten gibt. Immer wieder werden von der Bevölkerung und der städtischen Ordnungswache **illegale Abfall-Entsorgungen im öffentlichen Raum** gemeldet oder festgestellt. Diese reichen von der unsachgemäßen Entsorgung von Autoreifen, Baumaterial und Sperrmüll über weggeworfene Möbel bis hin zur Entsorgung von Essensresten bei den Grünschnittsammelstellen. Wird jemand auf frischer Tat ertappt oder ausgeforscht, drohen **Strafen** von bis zu 8.500 Euro. Bereits jetzt bietet die Stadt Wels

sogenanntes **Schau-Müll-Trennen** an: Eine Aktion für alle, die bislang noch nie Abfall getrennt haben oder sich einfach aufgrund der vielen unterschiedlichen Müll-Tonnen nicht zurechtfinden.

### 2. RED' MA DEUTSCH!

Um Konflikte und Missverständnisse zu vermeiden, braucht es vor allem eines: Eine **gemeinsame**

„*Mir sind die Wünsche und Beschwerden der Welser Bevölkerung nicht egal. Die Welser Hausordnung soll vor allem zur Bewusstseins-schärfung beitragen.*“

**Bürgermeister  
Dr. Andreas Rabl**

**me Sprache.** Sie ist die Grundlage für Verständigung und Verständnis und der Schlüssel zur Integration. In Wels werden bereits Kinder ab drei Jahren in den städtischen Kinderbetreuungseinrichtungen von **Sprachpädagogen** beim Erlernen der deutschen Sprache unterstützt. Die Eltern haben in diesem Fall eine enorme Vorbildwirkung, deshalb sollten sie ihre Kinder beim Deutsch-Lernen aktiv unterstützen. Wer Deutsch lernt, setzt ein sichtbares Zeichen der Zugehörigkeit zu Österreich.

In der Stadt Wels gilt das Prinzip „**fordern und fördern**“, weshalb die Stadt eine Vielzahl an Angeboten geschaffen hat, um jeden Bürger beim Erlernen der deutschen Sprache zu unterstützen. Gleichzeitig sind Deutschkenntnisse für die Inanspruchnahme von Leistungen der Stadt (z.B. Sozialwohnungen) erforderlich.

### 3. MACH' KAN LÄRM!

Schon heute steht Lärm auf der Liste der **krankmachenden Umweltfaktoren** der Weltgesundheitsorganisation weit oben. Ist man ständigem Lärm ausgesetzt, kann dies zu chronischen Schlafstörungen, Bluthochdruck und einem erhöhten Herzinfarkt-Risiko führen.

Ständige Ruhestörungen verursachen wachsenden Unmut, der das Zusammenleben erschwert. Erholung und Ruhezeiten sind Grundbedürfnisse, die für alle Menschen in Wels möglich sein müssen.

### Zu den wesentlichsten Ruhestörungen zählen:

- Bis in die Abend-/ Nachtstunden laut schreiende Kinder und Jugendliche auf Spielplätzen, in Wohnsiedlungen oder Parks
- Rasenmähen an Sonn- oder Feiertagen
- Laute Musik in Wohnungen, Gärten oder in Autos auf den Straßen
- Ständiges Hundegebell
- Getrappel und Türenknallen in Mehrparteienhäusern

### 4. NIMM RÜCKSICHT!

Rücksichtnahme auf andere ist selten geworden. Menschen telefonieren unüberhörbar laut, keiner hält dem anderen die Tür auf, in den Parkhäusern herrscht Chaos, und Vordrängeln wurde zum Volkssport. Bei einer im September 2020 in Österreich durchgeführten Umfrage von Statista zur Wichtigkeit gesellschaftlicher Werte empfanden 64 Prozent der Befragten einen respektvollen Umgang miteinander als äußerst wichtig.

**Rücksichtnahme hilft** dabei, die Werte des Landes, in dem man lebt, zu beachten und zu befolgen. Derjenige, der Rücksicht nimmt, respektiert sein Umfeld und seine Mitmenschen.

### 5. SEI FREUNDLICH!

Wenn wir zu anderen freundlich sind, schüttet unser Körper verstärkt den Neurotransmitter **Serotonin** aus. Dadurch betrachten wir die Welt optimistischer, unser Selbstbild verbessert sich und wir fühlen uns auch besser.





Es braucht oft nur **kleine Gesten**, die große Wirkung zeigen. Freundlichkeit bringt Gesprächspartner auf eine gemeinsame Ebene und sorgt dafür, dass wir miteinander auskommen.



*Es braucht dringend eine Erinnerung an grundlegende Verhaltensspielregeln in einer Gemeinschaft. Die Welser Hausordnung ist solch eine Erinnerung.*

**Integrationsreferent  
Vizebürgermeister  
Gerhard Kroiß**

#### Beispiele aus der Beschwerde- stelle der Stadt Wels

- Ständig **vermüllter Spielplatz** in der Ingeborg-Bachmann-Straße.
- Immer wieder stehen **herrenlose Einkaufswagen** herum. Einer wurde sogar im Mühlbach gefunden.
- Regelmäßig beschwerten sich Bürger über **unachtsam weggeworfenen Abfall** im Friedenspark.
- Die Tochter einer Nachbarin möchte DJane werden und spielt **extrem laute Techno-Musik** bis in die Nacht hinein.
- Ein Bürger beschwert sich, dass sein Nachbar regelmäßig **schreit, laute Musik** hört und **gegen die Wohnungswand klopft**.
- Ein Bürger ruft an und beschwert sich über den Nachbarn seines Sohnes. Dieser macht **bis zwei Uhr in der Nacht Lagerfeuer**. Das Feuer ist teilweise bis zu vier Meter hoch. Sein Sohn hat ein Baby zu Hause und kann durch den ständigen Rauch die Fenster nicht öffnen.
- Eine Bürgerin teilt mit, dass die **Radfahrer am Traunradweg sehr schnell fahren**. Sie ist dort regelmäßig mit ihrem Enkelkind unterwegs, und es ist schon oft zu gefährlichen Situationen gekommen. Manche Lenker sind teilweise sehr rücksichtslos und verwenden auch ihre Fahrradglocken nicht. Andere schimpfen direkt los und schreien sogar, wenn

man nicht sofort Platz macht.

- Es gibt regelmäßig Beschwerden über **rücksichtslose E-Scooter-Fahrer**.
- Auch in **den öffentlichen Verkehrsmitteln** kommt es immer wieder zu **rücksichtslosem Verhalten**: Personen werden angerempelt, älteren Fahrgästen wird der Sitzplatz verweigert, und manche Fahrgäste telefonieren sehr laut.

#### Was bietet Wels?

- Stadtteilmanager (Noitzmühle, Otto Loewi-Straße, Straubinger Straße)
- Polimed
- Einzugsbegleitung
- Siedlungsfeste
- Schau-Müll-Trennen
- „Im Dialog“ in den Stadtgebieten
- Sicherheitssprechstunden
- Fest der Kulturen
- Internationale Kochabende

#### Was ist geplant?

Viele **Obleute** von Vereinen und Geschäftsführer von Unternehmen haben bereits ihre **Unterstützung** für diese Aktion zur Bewusstseinsbildung angekündigt. Noch heuer sollen **Plakate** mit der „Welser Hausordnung“ verteilt und an repräsentativen Plätzen – wie Hauseingängen, Umkleidekabinen, Vereinslokalen, Aufzügen etc. – ausgehängt werden.

#### Geplant sind weiters

- Vorträge
- Aktionen am Wochenmarkt und in den Stadtteilen
- Kooperationen mit Vereinen, Schulen und der Gastronomie
- Verteilaktionen
- Gewinnspiele



**P. MAX**  
MASSMÖBEL

*Ihre ganz persönlichen Wohnräume:*

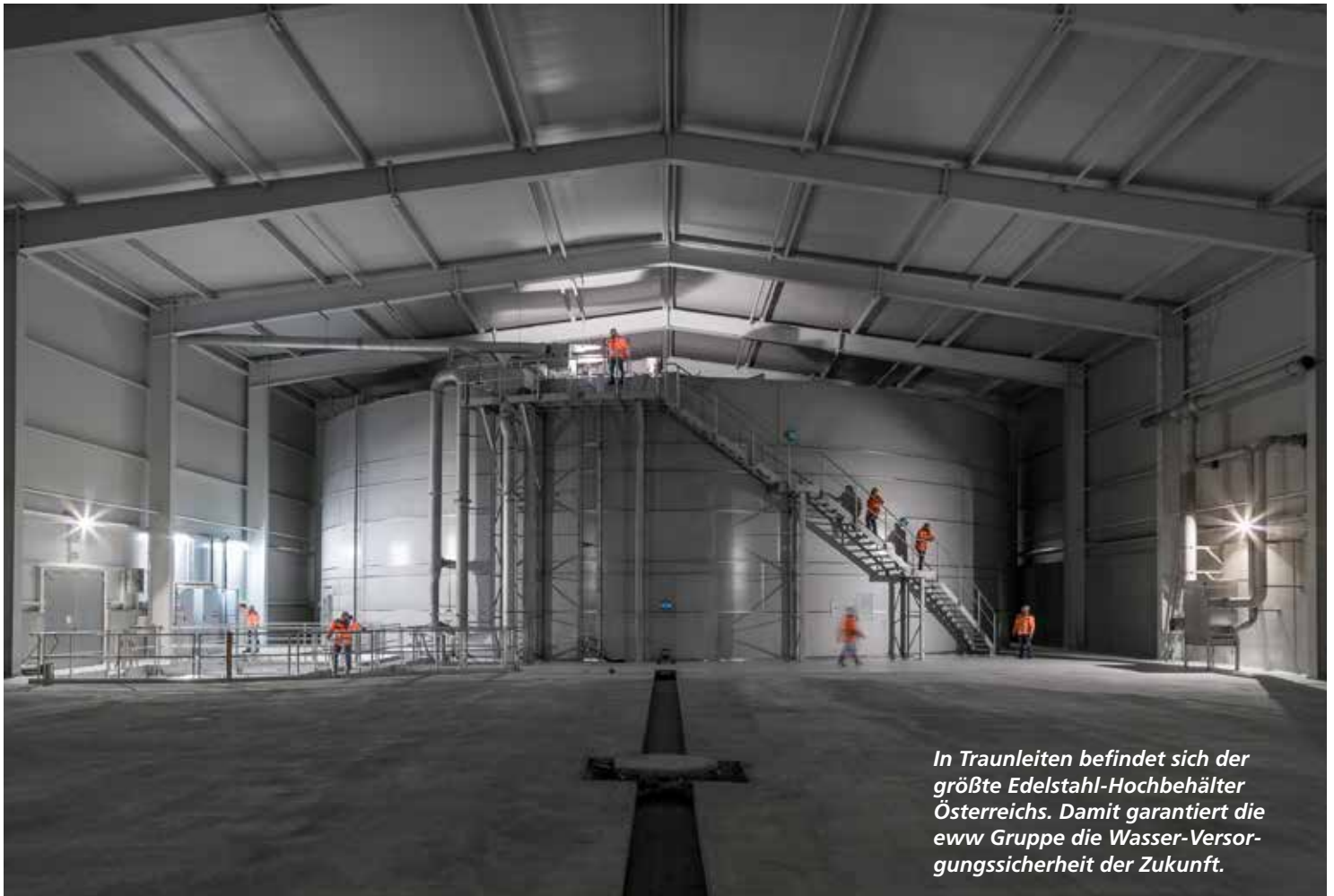
**Individuell &  
maßgefertigt  
aus Österreich.**

Bei unseren Wohnprofis erhalten Sie für jeden Raum und jedes Budget die passende Einrichtung als Komplettlösung:

3D-PLANUNG MIT VIRTUAL REALITY  
INDIVIDUELLE MASSANFERTIGUNG  
HAUSEIGENE HERSTELLUNG  
TISCHLERMONTAGE

4600 Wels | Salzburger Straße 222  
T: 07242/412 35 | www.petermax.at

**WOHNEN  
WIE ES MIR PASST.**



*In Traunleiten befindet sich der größte Edelstahl-Hochbehälter Österreichs. Damit garantiert die eww Gruppe die Wasser-Versorgungssicherheit der Zukunft.*

# Wels informiert: Versorgungssicherheit bei Fernwärme und Wasser in Notfällen

**In der Oktober-Ausgabe des Amtsblattes informierte die eww Gruppe über die Versorgungssicherheit in den Bereichen Strom und Gas.**

Diesmal gibt die eww Gruppe einen Überblick über **Wissenswertes zur Fernwärme- und Wasserversorgung in Notfällen.**

## Fernwärmeversorgung in Notfällen

„In unser Fernwärmenetz werden mehrere Wärmeerzeuger eingespeist. Das verschafft der Welser Fernwärme eine enorme Vielseitigkeit und unseren Kunden eine sehr hohe Versorgungssicherheit“, erklärt eww-Vorstand Ing. Wolfgang Nöstlinger, MSc MBA. Die Versorgungssicherheit lag 2021 bei 100 Prozent, trotz intensiver Netzarbeiten und dem Nordring-Bau.

Fernwärme ist nach der Stilllegung des Fernheizkraftwerkes zur Gänze grün und wird ausschließlich aus dem Potenzial der Welser Abfallverwertung sowie den erneuerbaren Quellen Sonnenenergie und Biomasse gespeist. Nöstlinger: „Wir nützen das wertvolle Wärmepotenzial der Welser Abfallverwertung ohne jeden weiteren Verbrennungsprozess. Damit könnten wir den Wärmebedarf aller Gebäude in der Stadt bei weitem abdecken. Das ist eine Riesenressource!“

Bei einem **Stromausfall** werden die Netzpumpen der Fernwärme über Notstromaggregate betrieben. „Die Energie AG Umweltservice erhält das Versorgungsnetz mit Notstromaggregaten aufrecht, sodass es nicht auskühlt“, informiert eww-Bereichsleiter Werner Holzinger. Die Wärme kommt also

zu den Verbrauchern, allerdings fallen in deren Gebäuden die Umwälzpumpen und Steuerungen für die Heizungen aus. Bei kurzen Stromausfällen wird man davon nur wenig bemerken. Anders ist die Situation in den Gebäuden bei einem längerfristigen und großflächigen Blackout. Heizungen und Warmwasser kühlen aus, es sei denn, es gibt eine lokale Notstromversorgung.

Ein **technisches Gebrechen** wäre zum Beispiel ein Leck in einer Fernwärmeleitung. Die Wahrscheinlichkeit dafür ist allerdings sehr gering und wäre lokal begrenzt, ein Schaden könnte von den eww Technikern binnen weniger Stunden behoben werden.

Bei einem **Ausfall** der Welser Müllverwertungsanlage oder anderer wichtiger Energiequellen stellt die

hochmoderne, neue Gaskesselanlage am Standort des ehemaligen Fernheizkraftwerkes die Versorgung mit Fernwärme sicher.

## Was tun bei einem Notfall oder einer Störung?

Sollten die Ver- oder Entsorgung von Strom, Gas, Fernwärme, Wasser oder Abwasser einmal nicht funktionieren – keine Panik! Das Problem kann von den eww Technikern meist rasch wieder behoben werden. Der eww Störungsdienst steht rund um die Uhr, also 24 Stunden und sieben Tage die Woche, zur Verfügung.

**Tel. +43 7242 493-0  
Gasnotruf: 128**





### Wasserversorgung in Notfällen

Rund drei Mio. Euro jährlich investiert die eww Gruppe in die sichere Trinkwasserversorgung, da sind große Investitionen wie der fünf Mio. Liter fassende Edelstahl-Hochbehälter in Traunleiten nicht eingerechnet. Fast 64.000 Personen in 29.000 Haushalten in Wels und Umgebung werden mit bis zu 15 Mio. Liter Trinkwasser pro Tag versorgt. „Das völlig naturreine Wasser aus dem Almtal fließt durch das natürliche Gefälle nach Wels. Die Versorgung ist also selbst bei einem **Stromausfall**

oder **Blackout** gesichert“, unterstreicht eww-Vorstand Nöstlinger. Für wenige höher gelegene Objekte im Versorgungsgebiet gibt es Drucksteigerungsanlagen, die bei Stromausfall auch über Notstromaggregate betrieben werden können.

Ein **technisches Gebrechen** – wie beispielsweise ein Wasserrohrbruch – kann von der eww Gruppe meist kurzfristig behoben werden. „Selbst beim Bruch einer Hauptleitung 2017 haben es unsere Techniker geschafft, den Schaden binnen eines Tages

zu beheben. Die großen Reserven in den Hochbehältern Traunleiten und Edtholz reichten für eine Versorgung ohne jede Einschränkung aus“, versichert Nöstlinger. Sollte es in der Zuleitung aus dem Almtal zu einer längeren Unterbrechung kommen, kann die eww Gruppe über einen Notbrunnen in Steinerkirchen an der Traun die Versorgung mit Trinkwasser durchgehend sicherstellen.

### Abwasserentsorgung in Notfällen

Die Abwässer aus der Stadt fließen aufgrund des Gefälles ohne jeden

Energiebedarf in die Kläranlage die Abwasserverbandes Welser Heide nach Marchtrenk. Nur in kleineren Bereichen ohne ausreichendes Gefälle gibt es wenige Hebeanlagen, die elektrisch betrieben werden. Nur bei einem längeren **Stromausfall** oder bei einem **Blackout** kämen dort mobile Notstromaggregate zum Einsatz. Die Kläranlage in Marchtrenk selbst ist energieautark: Mit den Klärgasen wird ein Blockkraftwerk betrieben, das alle Anlagenteile mit Strom versorgt und damit eine unterbrechungsfreie Reinigung der Klärwässer gewährleistet.



# WELS

Mit Sicherheit für Wels

## Sicherheitsprechstunde mit Vizebürgermeister Gerhard Kroiß

Dienstag, 13. Dezember 2022, 17:00 bis 19:00 Uhr,  
VHS Noitzmühle, Föhrenstraße 13

wels.at



Vizebürgermeister  
Gerhard Kroiß  
**Sicherheitsreferent**

in Kooperation mit dem  
Stadtpolizeikommando Wels



## Spatenstich für neue Lebenshilfe-Werkstätte

**Die Lebenshilfe OÖ baut in Wels auf der Neustädter Seite des Hauptbahnhofes eine neue Werkstätte.**

Nach einer langen Wartezeit konnte die Lebenshilfe jetzt endlich mit Ehrengästen, Beschäftigten, Angehörigen und Mitarbeitern der Werkstätte den Spatenstich feiern. Der Neubau ersetzt die Werkstätte,

die sich zuvor in der Friedhofstraße befand und nun seit über vier Jahren vorübergehend im ehemaligen Raiffeisen-Gebäude in Thalheim ein Ausweichquartier gefunden hat. Herzstück der neuen Werkstätte, die bis Herbst 2023 fertig sein soll, werden ein Café und ein Shop mit Produkten von den Lebenshilfe-Werkstätten in Wels im Erdgeschoss.



© Lebenshilfe OÖ

**V.l.:** Johann Hablesreiter (Obmann der Arbeitsgruppe Wels der Lebenshilfe OÖ), Lebenshilfe-Vizepräsident Ing. Michael Fröschl, Beschäftigte und Sprecherin der Werkstätte Denise Fuchsberger, Bürgermeister Dr. Andreas Rabl, Landesrätin Birgit Gerstorfer, Landtagsabgeordneter Dr. Peter Csar, Lebenshilfe-Geschäftsführer Mag. Gerhard Scheinast und Lebenshilfe-Werkstättenleiter Peter Martin.

### Kostenlose Rechtsberatung

Die „Erste Anwaltliche Auskunft“ der Rechtsanwaltskammer für Oberösterreich ist zur Zeit ausgesetzt. Sobald neue Termine feststehen, informieren wird darüber. Wir bitten um Verständnis.



## Das Schuljahr positiv abschließen!

- ▲ **Begleitkurse während des Semesters**  
Einstieg jederzeit, ohne Einschreibgebühr, ohne Bindungsfrist
- ▲ **Intensivkurse in allen Ferien**
- ▲ **Kleinstgruppen (2 bis 5 SchülerInnen)**
- ▲ **Einzelunterricht**

**IFL NACHHILFE**

Mag. Nina Lachmair  
Institut Dr. Ramgitsch

Wels, Kaiser-Josef-Platz 36

Hotline 07242 350 999

www.ifl.at

### SPECIAL OLYMPICS SOMMERSPIELE

## Erfolgreiche Teilnahme

**Ende Juni des heurigen Jahres fanden in insgesamt 15 Sommersportarten die 8. Nationalen Special Olympics Sommerspiele in Oberwart, Pinkafeld, Stegersbach, Parndorf und Großpetersdorf statt.**

Dabei kamen **Elfriede Berger-Söllinger** (Gold im Boccia-Ein-

zel) und **Philipp Aigner** (Silber 50-Meter-Brustschwimmen und Bronze 25-Meter) mit mehreren Medaillen im Gepäck nach Hause. Als Anerkennung für ihre Leistungen überreichten Bürgermeister Dr. Andreas Rabl und Sportreferent Vizebürgermeister Gerhard Kroiß den beiden Sportlern kürzlich Urkunden sowie Geschenke (Bild).



## DER NEUE FORD FOCUS



FORD FOCUS Cool & Connect

JETZT AB € 22.790,-<sup>1)</sup>

ZUSÄTZLICH BIS ZU € 900,- FINANZIERUNGSBONUS<sup>2)</sup>



Ford Focus: Kraftstoffverbrauch kombiniert 4,2 – 6,6 l/100 km | CO<sub>2</sub>-Emission kombiniert 110 – 149 g/km (Prüfverf.: WLTP)

**Motormobil**

Paul Hahn Str. 2 - 4614 Marchtrenk  
07243/52225

**Riehs**

Mitterhoferstr. 6 - 4600 Wels  
07242/47462

Lagernde und prompt verfügbare Fahrzeuge finden Sie auf [motormobil.at](http://motormobil.at)



Symbolfoto. 1) Unverbindlich empfohlener, nicht kartellierter Aktionspreis (beinhaltet Importeurs- und Händlerbeteiligung) inkl. USt., inkl. etwaiger NoVA gültig solange der Vorrat reicht. 2) Unverbindlich empfohlener, nicht kartellierter vom Listenpreis abzuziehender Nachlass (beinhaltet Importeurs- und Händlerbeteiligung) inkl. USt bei Ford Credit Leasing, gültig bis 31.12.2022, vorbehaltlich Bonitätsprüfung der Ford Credit. Wir machen Ihnen gerne ein individuelles Leasingangebot. Vorbehaltlich Satz- und Druckfehler.





## HISTORISCHES

# Wels – vom Absolutismus zum Biedermeier

**Unter Kaiserin Maria Theresia (1740-1780) und ihrem anfangs „nur“ mitregierenden Sohn Kaiser Joseph II. (1765-1790) wurde der Staat neu organisiert und viele Bereiche zentralisiert. Ebenso hatten die französische Revolution und die folgende Wiederherstellung der „alten Ordnung“ Auswirkungen auf Wels.**

Der sogenannte „aufgeklärte Absolutismus“ unter Joseph II. brachte die Schließung zahlreicher Klöster mit sich. So auch in Wels: Auf die **Aufhebung des Minoritenklosters** im Jahr **1784** (nach wechselvoller Geschichte heute archäologisches Museum und Veranstaltungstätte) folgte **1785** jene des **Kapuzinerklosters** (dessen denkmalgeschützte Marienkirche ist heute vom Einkaufszentrum Traunpark umgeben).

### Schulpflicht auch in Wels

Die bereits unter Maria Theresia **1774** eingeführte Allgemeine Schulordnung führte zu einer „Verstaatlichung“ des Schulwesens. Alle Mädchen und Buben hatten fortan zumindest **sechs verpflichtende Jahre „Trivialschule“** vor sich, auf die zwei bis drei Jahre Hauptschule folgten.

Die Reform des Armenwesens führen zu einer **Schließung** des **Bürgerospitals** in der Pfarrgasse (heute Kundenzentrum eww Gruppe) und die **Gründung** eines **bürgerlichen Krankenhauses** in der Linzer Straße (heute Polizeischule).

Die Neuorganisation des Gemeindegewesens ab 1785 war einer der ersten Schritte zum **modernen Verwaltungsstaat**: Das Stadtrichteramt wurde abgeschafft, an der Spitze standen seitdem ein **geprüfter Bürgermeister** und drei geprüfte Räte, die alle **drei Jahre gewählt** wurden.

### Revolutionsexport

Auch die Französische Revolution und die **Napoleonischen Kriege** hinterließen ihre Spuren in Wels. So erreichten im Jahr **1794 adelige Flüchtlinge** die Stadt.

Einer von ihnen war Comte César Henri Guillaume de la Luzerne: Der ehemalige Generalleutnant der königlichen Armeen ließ sich auf seiner Flucht vor der Revolution nach einem Umweg über England im **Schloss Pernau** nieder, wo er im Jahr 1799 verstarb.

**1805** machte Kaiser **Napoleon I.** beim Durchzug mit seiner Armee im Palais Tilly (heute Bezirkshauptmannschaft Wels-Land) und **1809** im Stadtpfarrhof Station.

### Rückzug ins Private

Nach der Niederlage Napoleons erfolgte auf dem **Wiener Kongress** 1814 bis 1815 eine Neuordnung Europas. Vielerorts bedeutete das auch eine **Wiederherstellung** der **„alten Ordnung“**. Im bereits 1804 gegründeten Kaisertum Österreich führte Staatskanzler Klemens Wenzel Lothar Fürst von Metternich einen Polizeistaat ein.



*Nur auf dem Begriff von „Ordnung“ kann jener der „Freiheit“ ruhen.*

**Staatskanzler  
Klemens Wenzel Lothar  
Fürst von Metternich**

Die rigorose Kontrolle der Bevölkerung durch die **Geheimpolizei** und der Ausschluss der Bürger vom politischen Leben führte zu einem verstärkten **Rückzug** in die **private Sphäre**.

In Wels wurde beispielsweise **1829** der **Theaterverein** gegründet. Dieser kauft die bereits erwähnte ehemalige Bürgerspitalskirche und baute sie zu einem Theater um. Dieses blieb bis 1904 in Betrieb.

### Es wurde Licht

Im Bereich der Infrastruktur ist in diesen Jahren die Einführung der **Straßenbeleuchtung** anno **1823** zu nennen. Wo heute meist bereits energiesparende LED-Lampen Licht ins Dunkel bringen, war vor rund 200 Jahren **Raps- oder Rüböl** das Leuchtmittel der Stunde.

### Wels an der Bahn

Durch die Verlängerung der **Pferdeisenbahn** Budweis-Linz **1834 bis 1836** nach Gmunden erhielt auch Wels einen Bahnanschluss. Die Trasse verlief vom Stationsplatz Maxlhaid zum Personenbahnhof in der Vorstadt und weiter durch das Haus Bahnhofstraße 6 nach Westen Richtung Lambach. Nach der 1855 erfolgten Umstellung auf Dampflokomotiven führte die Inbetriebnahme der **„Kaiserin-Elisabeth-Westbahn“** im Jahr **1859** zur Stilllegung der alten Pferdeisenbahntrasse bis Lambach.

### Erste Fabrikgründungen

Das heutige Kulturzentrum **Herminehof** in der Maria-Theresia-Straße beherbergte nach **1807** eine **Baumwollfabrik**. Die Fleischbänke am Mühlbach wurden **1823** aufgegeben und ein **Schlachthaus** der Fleischerinnung erbaut. **1841** folgte die Welser **Nagelfabrik**.

## BILDER AUS DEM STADTARCHIV 2023

# Erlebte Geschichte in Kalenderform

Der Kalender „Bilder aus dem Stadtarchiv 2023“ ist da! Diesmal – insgesamt bereits zum zwölften Mal – steht er unter dem Motto „erlebte Geschichte“ und zeigt Farbdias aus dem Zeitraum der 1950er bis 1990er Jahre. Der „alte“ Bahnhof, die Filmateliers in der Weinkosthalle, die Blumenuhr 1978, die Einkaufsstraßen und zahlreiche andere Motive werden vielen Erinnerungen wecken.

Der Kalender kostet 14,90 Euro und ist im **Stadtarchiv** (Maria-Theresia-Straße 33), im **Stadtmuseum Burg** (Burggasse 13), bei der **Wels**



**Info** (Stadtplatz 44) und bei den **Buchhandlungen** Friedhuber (Ringstraße 41), Skribo Joh. Haas (Stadtplatz 34), Thalia (Gunskirchener Straße 7) und Weinphilosoph (Bahnhofstraße 10) erhältlich. **Bestellungen** sind auch per E-Mail unter **a@wels.gv.at** oder unter Tel. +43 7242 235 7680 möglich.



**Bürgermeister Dr. Andreas Rabl (l.)** und **Stadtrat Dr. Martin Oberndorfer (Wirtschaft und Wissen, 2.v.r.)** bekamen die ersten Exemplare von **Mag. Karin Bachschweller (2.v.l.)** und **Nikola Spasic (r.) vom Stadtarchiv** überreicht.

# Welser Kinderbetreuungs- Vormerkung startet früher

Bereits ab Montag, 5. Dezember – und nicht wie bisher erst ab Jänner – haben Welser Eltern die Möglichkeit, ihre Kinder für die Aufnahme in Welser Kinderbildungs- und -betreuungseinrichtungen (KBBE) für das kommende Betreuungsjahr 2023/2024 vorzumerken.

Egal, ob **Krabbelstube**, **Kindergarten** oder **Hort**: Die bequemste Art der Vormerkung ist das **digitale KIGA-Portal**. Die Verlinkung unter dem eigenen Shortlink **wels.at/vormerkungskinderbetreuung** wird am **Montag, 5. Dezember** freigeschaltet. Die Eltern können anschließend bis **Freitag, 13. Jänner** bis zu **drei Kinderbildungs- und -betreuungseinrichtungen** nach **Priorität auswählen**. Alternativ können die Kinder auch direkt in den gewünschten Einrichtungen vorgemerkt werden.

## Zeitpunkte für die Vormerkung

Für die **Krabbelstube** frühestens ein Jahr vor Eintritt des Betreuungsbedarfs, für den **Kindergarten** frühestens in jenem Jahr, in dem das Kind sein zweites Lebensjahr vollendet und für den **Hort** ab dem Jahr, in dem das Kind das letzte Kindergartenjahr bestreitet.

## Bildungsreferent Vizebürgermeister Mag. Klaus Schininger:

„Um rechtzeitig planen zu können, wurde der Vormerkungszeitraum für das Betreuungsjahr 2022/2023 früher angesetzt. Allen Eltern empfehle ich für die Vormerkung – und auch danach während des Betreuungszeitraumes – das digitale KIGA-Portal. Selbstverständlich steht das Personal in den Einrichtungen bei Bedarf stets auch für ein persönliches Gespräch zur Verfügung.“

## AUSSTELLUNG

# Wels 800 Jahre – 80 Bilder

Als „Nachzieher“ zu den Feierlichkeiten zum runden **Stadtjubiläum** präsentiert **Hermine Kürner in der Ring Galerie (Ringstraße 14)** eine (vor)weihnachtliche Ausstellung unter dem Motto „Wels – 800 Jahre – 80 Bilder“.

Zu sehen sind Aquarelle und Zeichnungen mit Ansichten von Wels, die

in den vergangenen 20 Jahren entstanden und zum Großteil auch in den beliebten Kalendern der Künstlerin Verwendung gefunden haben. Die Ausstellung ist bis **Freitag, 30. Dezember Montag bis Freitag von 10:00 bis 13:00 Uhr** und **15:00 bis 18:00 Uhr** sowie **Samstag von 09:00 bis 13:00 Uhr** geöffnet. Nähere Infos zur Künstlerin unter **hermikuerner.at** im Internet.

## EIGENTUMSWOHNUNGEN IN WELS, STEINHAUS, MARCHTRENK UND LINZ



5 Stern Wohnen -  
4600 Wels

- Exklusive Wohnungen von 50 bis 136m<sup>2</sup>
- Revitalisierter Altbau
- Bezugsbereit ab Winter 2023



Corner Apartments -  
4641 Steinhaus

- Verfügbare Wohnungsgröße ca. 64m<sup>2</sup>
- Nur noch wenige Wohnungen verfügbar
- Bezugsbereit ab Jänner 2023



Konrad-Lorenz-Straße -  
4614 Marchtrenk

- Eigentumswohnungen von 72 bis 93m<sup>2</sup>
- Kompakter Wohnbau in Siedlungslage
- Bezugsbereit ab Herbst 2023



Design Wohnungen -  
4040 Linz/Pöstlingberg

- Exklusive Wohnungen von 122 bis 160m<sup>2</sup>
- Zukunftsorientiert und nachhaltig
- Bezugsbereit ab Frühjahr 2024



Ihr persönlicher Ansprechpartner:

Markus Efferdinger

T: 0664-345 90 15

office@me-immobilien.at

www.me-immobilien.at



## ASYL-REGISTRIERSTELLE WELS

# Übernachtungsmöglichkeiten geschlossen!

**Aufgrund der behördlichen Überprüfungen wurden die vier mobilen Übernachtungscontainer der Asyl-Registrierstelle Wels in der Landespolizeidirektion/DragonerstraÙe von der Polizei entfernt, lediglich die Sanitärcontainer verblieben am Gelände.**

Als Aufenthalts- und Wartezone soll in Zukunft nur mehr die Garage vor Ort zur Verfügung stehen. Damit reduziert sich die Höchstzahl der gleichzeitig anwesenden Asylwerber bei der Registrierstelle der Fremdenpolizei Wels auf maximal 30 Personen. Festzuhalten ist, dass eine Ausweitung dieser Höchstzahlen derzeit nicht geplant ist.

So gibt es insbesondere von Seiten des Innenministeriums im Moment keine Ambitionen, beispielsweise eine der Welser Messehallen als Übernachtungsmöglichkeit anzumieten.

Schon jetzt sind die Auswirkungen der Reduzierung der Asylwerber auf das Stadtgebiet unmittelbar spürbar. Eine Umfrage bei den Geschäftslokalen am Welser Hauptbahnhof hat ergeben, dass sich seit rund einer Woche merklich weniger Asylwerber am Bahnhof aufhalten.

Mit dem Abbau der Wohncontainer sollte auch die von der Bevölkerung kritisierte „Okkupierung“ des öffentlichen Raums – insbe-



**Bürgermeister Dr. Andreas Rabl und Sicherheitsreferent Vizebürgermeister Gerhard Kroiß**

sondere im gegenüberliegenden Park der Dragonerkaserne – zurückgehen.

**Bürgermeister Dr. Andreas Rabl:** „Die Schließung der Übernachtungsmöglichkeit ist ein wichtiger Schritt für die Welser Bevölkerung, da Wels aufgrund des hohen Migrantenanteils ohnehin schon große Integrationsaufgaben übernimmt. Mehr ist der Welser Bevölkerung nicht zumutbar.“

**Sicherheitsreferent Vizebürgermeister Gerhard Kroiß:** „Durch die neuerliche Reduzierung der in der Registrierstelle anwesenden Asylwerber wird die Belastung für die Polizisten vor Ort auf ein erträgliches Maß reduziert. Vielen Dank an alle Sicherheitskräfte, die in den vergangenen Wochen bis zur Grenze ihrer Belastbarkeit gearbeitet haben. Gleichzeitig wird auch die Bevölkerung aufatmen.“

**DORNER  
MAYER  
ELEKTRIK**

**Elektroinstallationen  
Alarmanlagen  
Videoüberwachung  
Zentralschließanlagen  
Zutrittssysteme**

0 72 42 / 42 44 1  
www.dorner-mayer.at

**24-Störungs- u. Aufsperrdienst  
0 800 / 20 44 66**



CUPRA LEON ALPHA  
**ONE WEEK – ONE DEAL**

AB € 29.000,-<sup>1</sup>

VON 7.11. BIS 13.11.2022 BEI UNS.

**5** JAHRE  
GARANTIE<sup>2</sup>

CUPRAOFFICIAL.AT/LEON-ALPHA

Verbrauch: 5,9-6,8 l/100 km. CO<sub>2</sub>-Emission: 134-155 g/km. Stand 09/2022. Symbolfoto.  
<sup>1</sup> Unverbindl. empf., nicht kart. Richtpreis inkl. MwSt. und NoVA. Die CUPRA Leon Alpha sind limitierte Sondermodelle, erhältlich bis auf Widerruf bzw. solange der Vorrat reicht. Nur bei teilnehmenden CUPRA Betrieben.

<sup>2</sup> CUPRA Garantie von 5 Jahren bzw. 100.000 km Laufleistung, je nachdem, was früher eintritt.



**CUPRA**

**AUTOHAUS LUGMAYR**

4600 Wels, Karl-Schönherr-StraÙe 1  
Manuel Lugmayr Tel. +43 660 42 66 660  
www.lugmayr.at

## Sportehrenzeichen in Gold für Bernhard Humer

Beim Tischtennis-Bundesliga-Gastspiel des UTTC Sparkasse Salzburg bei der SPG Felbermayr Wels erhielt deren langjähriger Präsident Gemeinderat Mag. Bernhard Humer von Sportreferent Vizebürgermeister Gerhard Kroiß im Beisein von Vizebürgermeister Mag. Klaus Schinninger und den Stadträten Ralph Schäfer, MSc und Stefan Ganzert das städtische Sportehrenzeichen in Gold.

Der Geehrte steht dem Verein bereits fast zwei Jahrzehnte lang vor und hatte maßgeblichen Anteil

daran, dass sich dieser in Österreich und auf der europäischen Bühne zu einer festen Größe entwickelt hat: So wurde die SPG Felbermayr Wels in den vergangenen acht Jahren dreimal **österreichischer Meister** und ebenso oft **Cupsieger**. Auf europäischer Ebene zählen das Erreichen des **Europacupfinales** im Jahr 2020 sowie das **Viertelfinale** in der **Champions-League** zu den absoluten Highlights. Neben seiner Tätigkeit im Tischtennisport war Mag. Humer auch Vorsitzender des TVN Sparkasse Colop Wels und ist in diversen Funktionen bei der ASKÖ auf Bezirks- und Landesebene aktiv.



## Aktion „Wels bewegt“ fand großen Anklang

Mit mehr als 220 Sport- und Bewegungseinheiten fanden im Zeitraum von Montag, 30. Mai bis Samstag, 9. Juli sowie von Montag, 15. August bis Freitag, 23. September die beiden Teile der Aktion „Wels bewegt“ statt.

Rund 1.500 Sport- und Bewegungsbegeisterte nahmen das umfangreiche Angebot in Anspruch. Dieses reichte von Yoga und Meditation über Hula Hoop, Piloxing, Fitbox, Körperhaltung, Functional Fitness, Smovey, Qigong, Rückenfitness, Feldenkrais, LaBlast, Rumpf ist Trumpf und Waldbaden bis zu Mobilisations- und Faszien-training sowie Wassergymnastik. Es konnte nahezu das volle **Outdoor-Programm** geboten werden, da

nur einige wenige Einheiten dem Regen zum Opfer fielen und die Trainer durchwegs um Ausweichmöglichkeiten bemüht waren.

Der 2022 neu eingeführte **FitPass** erfreute sich ebenfalls großer Beliebtheit und wurde von zahlreichen Teilnehmern – die sich alle über eine kleine Belohnung freuen durften – eingelöst.

**Gertrude Löffelmann** und **Jeremy Worthing-Smith** waren mit insgesamt 15 FitPässen **am fleißigsten** und erhielten dafür von Gesundheitsreferent Vizebürgermeister **Mag. Klaus Schinninger** und der städtischen Gesundheitsbeauftragten Silvia Huemer-Doppler eine zusätzliche Belohnung in Form einer Wels Card.



Finde uns auf Facebook!



[www.facebook.com/stadt.wels](http://www.facebook.com/stadt.wels)

Jetzt anmelden!

Schülerhilfe!

Das Original. Seit 1974.

Beste Noten mit der Nr. 1 in Österreich!

Die Schülerhilfe ist das Nachhilfeinstitut mit den meisten Niederlassungen in Österreich.

Motivierte und engagierte NachhilfelehrerInnen

ISO zertifiziert

Erfolgreich seit 34 Jahren in WELS

Lassen Sie sich beraten: 07242 44007

Wels • Kaiser Josefplatz 41 • Tel. 07242-44007  
[www.schuelerhilfe.at/wels](http://www.schuelerhilfe.at/wels)

Gute Aussichten mit

HBFenster

Sonnenschutz (seit 1986)

Reparaturen aller Marken

4600 Wels

Kreuzweg 28

Tel.: 0676 / 32 09 451

E-Mail: [thomas.brandtner@liwest.at](mailto:thomas.brandtner@liwest.at)

Homepage: [www.hb-fenster.at](http://www.hb-fenster.at)



Thomas Brandtner



# Stadt Wels und FH OÖ Campus Wels präsentierten F(H)UN Card für Studierende

Für Studierende ist neben einer qualitativ hochwertigen Ausbildung auch das Umfeld am Studienort wichtig. Die Stadt Wels hat nun erstmalig für FH-Studierende, die in Wels einen Wohnsitz haben, ein Gutscheineheft herausgegeben. So sollen die Studierenden das vielfältige Angebot der Welsener Einrichtungen kennen und nutzen lernen und zur Belebung der Stadt beitragen.

Das Angebot beinhaltet neben **Eintrittsermächtigungen** zu sportlichen Einrichtungen – wie dem Welldorado Frei- und Hallenbad oder der Eishalle – auch **kulturelle Highlights**, wie etwa Eintritte in die städtischen Museen, das Welios, das Kaiserpanorama oder auch **Veranstaltungen** im Welsener Stadttheater. Und als Messestadt dürfen natürlich auch **Eintrittsgutscheine einiger Messen** nicht fehlen, um in das Messegelände einzutauchen. Zusätzlich haben es sich einige **Welsener Gastronomiebetriebe** nicht nehmen lassen, für Studierende ein attraktives Package anzubieten.

## Studierende beleben die Stadt

„Studierende sind für Wels enorm wichtig, weil junge Menschen mit ihrem Schwung und ihrer Energie auch die Stadt jung halten. Deshalb haben wir uns entschlossen,



© FH OÖ

ein Gutscheineheft für Wels (FH)-Studierende herauszugeben, um unser Angebot für junge Menschen noch schmackhafter zu machen“, ist Jugendreferent Vizebürgermeister **Gerhard Kroiß** davon überzeugt, dass Studierende und die Stadt Wels gegenseitig voneinander profitieren können. Mit einem attraktiven Angebot erhöht sich auch die Chance, die Jugendlichen in der Stadt zu halten und ein Abwandern in andere österreichische Studienstädte zu verhindern. Von den

Absolventen kann der Lebens- und Wirtschaftsraum Oberösterreich – und hier insbesondere die Welsener Unternehmen – nachhaltig profitieren.

## Optimale Studienbedingungen für alle Studierenden

„Wir freuen uns sehr über die Initiative der Stadt, die unseren Studierenden attraktive Möglichkeiten bietet, ihre Freizeit in Wels zu verbringen“, ist Dekan **Dr. Michael Rabl** vom Mehrwert des Angebots für die Studierenden überzeugt.

Für die Studierenden der Fakultät Wels wurde auch am Campus Wels in letzter Zeit einiges getan. Neue Lernflächen, eine Dachterrasse und ein neu gestalteter Innenhof samt Bierpub sind nur kleine Beispiele dafür, dass auf das Wohlfühlen der Studierenden am Campus großer Wert gelegt wird. Hochqualitative Lehre wird so durch eine angenehme Atmosphäre ergänzt, um den Studierenden bestmögliche Voraussetzungen für einen optimalen Studienerfolg zu bieten.

**SCHMÖLLER'S**  
IMMOBILIEN

**WOLFGANG SCHMÖLLER**  
IHR persönlicher Immobilien-Makler

+43 664 2202313, ws@schmoellers.at  
A - 4600 Wels, Adlerstraße 7  
A - 4020 Linz, Graben 9

[www.schmoellers.at](http://www.schmoellers.at)



IHRE IMMOBILIE  
ist bei uns  
in guten Händen!

## Welser Gemeinderat mit unterschiedlichen Themen

In der Sitzung am Montag, 24. Oktober fasste der Gemeinderat der Stadt Wels unter anderem folgende Beschlüsse:

Bestens eingelebt haben sich Kinder und Personal im vor etwas mehr als einem Jahr eröffneten **Kindergarten Negrellistraße** in der Pernau. Unter der Leitung von Ina Stadlbauer sind dort 150 Kinder in **fünf Kindergartengruppen, einer Integrationsgruppe** sowie **zwei Krabbelstübchengruppen** nach neuesten baulichen und pädagogischen Standards untergebracht. Die Gesamtkosten für die Kinderbildungs- und -betreuungseinrichtung mit ihren 1.300 Quadratmetern Nettogeschosßfläche und 4.800 Quadratmetern Außenfläche lagen bei rund 3,5 Mio. Euro. Auf Ansuchen der Stadt Wels konnte über das **Land Oberösterreich** ein **Investitionskostenzuschuss** von 325.000 Euro abgerufen werden. Der erforderliche Beschluss fiel einstimmig.

Über **längere Öffnungszeiten** dürfen sich künftig die Besucher des Welser **Wochenmarktes** (Dr.-Salzmann-Straße – Dragonerstraße – Hamerlingstraße) freuen: Nach dem einstimmigen Beschluss bieten die Beschicker dort bald jeden **Mittwoch** und **Samstag** von **06:00 bis 13:00 Uhr** (statt wie bisher bis 12:30 Uhr) ihre Waren zum Verkauf an. Der **erste Markttag**

mit diesen **erweiterten Einkaufszeiten** wird der **Mittwoch, 16. November** sein. **Wie bisher geöffnet** bleiben der Wochenmarkt am **Vogelweiderplatz** (Mittwoch und Samstag von 06:00 bis 12:30 Uhr), der **Stadtmarkt** am Kaiser-Josef-Platz (Freitag von 08:00 bis 13:00 Uhr) sowie der **Bauernmarkt** bei der Landwirtschaftskammer (Rennbahnstraße 15, Freitag von 13:00 bis 17:00 Uhr). Nähere Infos – auch zu geänderten Öffnungszeiten in Feiertagswochen – unter **wels.at/markt** im Internet!

Einstimmig verabschiedete der Welser Gemeinderat eine **Resolution** an das **Bundesministerium für Bildung, Wissenschaft und Forschung**. Darin wird der zuständige Bundesminister ersucht, in der Stadt Wels eine **berufsbildende mittlere und höhere Schule** mit **Pflegeschwerpunkt** zu errichten. Momentan gibt es in Wels neben einer drei- und einer fünfjährigen Schule (HBLV) mit sozialem Schwerpunkt bereits die Fachhochschule Oberösterreich für Gesundheitsberufe. Der **Standort Wels** würde sich daher **für eine derartige Pflegeschule hervorragend eignen**. Darüber hinaus bietet sich die Stadt Wels mit vier städtischen und zwei privaten Alten- und Pflegeheimen sowie dem Klinikum Wels-Grieskirchen als zukünftiger Arbeitgeber für die Absolventen an.

## Die Stadt Wels investiert in ihre vier Jugendtreffs



Die Stadt Wels betreut insgesamt vier Jugendtreffs im gesamten Stadtgebiet. Bei den beiden Jugendtreffs in der Neustadt (Karpatenstraße 16) sowie in der Noitzmühle (Fichtenstraße 20) wurden nun einige Verbesserungen vorgenommen.

Bei dem schon etwas in die Jahre gekommenen Treff in der Neustadt ist die **Fassadensanierung bereits abgeschlossen**. Zeitgerecht vor der kalten Jahreszeit soll noch die **neue Heizung** installiert werden. Der **Außenbereich** („Fun Court“) wird heuer noch um zusätzliche Sitzgelegenheiten erweitert. Erfolgreich war die **Inbetriebnahme der Videoüberwachung** mit insgesamt vier Kameras. Seit der Überwachung gingen die Vandalismusschäden deutlich zurück. Aufgrund dieser positiven Erfahrung hat auch der seit 2018 betriebene Treff in der **Noitzmühle**

sechs **Überwachungskameras** erhalten, um neuerlichen, mutwilligen Beschädigungen und Einbruchversuchen einen Riegel vorzuschieben.

Gleichzeitig ist nach langer Zeit des Wartens das für die Jugendlichen sehlichst gewünschte **Ballfangnetz**, damit die Bälle nicht im Mühlbach oder auf der Straße landen, errichtet worden.

Die Jugendlichen und die Jugendbetreuer vor Ort freuen sich riesig über diese vollbrachten Arbeiten. Weiters sollen im **Park Fichtenstraße**, der sich unmittelbar vor dem Jugendtreff befindet, rechtzeitig vor dem Frühjahr 2023 noch eine **Streetball-Anlage**, ein **Calisthenics Park** und **neue Sitzgelegenheiten** geschaffen werden.

Nähere Informationen zum Angebot der Jugendtreffs finden Interessierte unter der Adresse **wels.at/jugendcorner** im Internet!

### MARCHTRENK Weißkirchnerstraße

HAUS C und D

**BAUBEGINN ERFOLGT  
JETZT INFORMIEREN**

#### HOCHWERTIGE EIGENTUMSWOHNUNGEN MIT TIEFGARAGE UND LIFT IN ATTRAKTIVER LAGE NAHE DER TRAUN

Schlüsselfertige 2-Raum-, 3-Raum-, 4-Raum- und Dachgeschoßwohnungen mit großzügigen Terrassen und Balkonen sowie einer autofreien Allgmeinrfläche, Grundwasserwärmepumpe und PV-Anlage  
76 - 114 m<sup>2</sup> Wohnfläche

HWB 38 kWh/m<sup>2</sup>a f<sub>GEE</sub> 0,64

**BRUNNER  
BAU** G.m.b.H

BAUEN IST  
VERTRAUENSACHE

KONTAKT:

Wolfgang Lechner

0664 92 29 757

wolfgang.lechner@brunner-bau.at

[www.brunner-bau.at](http://www.brunner-bau.at)

[f BrunnerBauGmbH](https://www.facebook.com/BrunnerBauGmbH) [i brunner\\_bau](https://www.instagram.com/brunner_bau)





# Weihnachtzuschuss für Welsler mit geringem Einkommen

**Die Stadt Wels hilft auch heuer Bürgern mit geringem Einkommen mit einem Weihnachtzuschuss.**

Diese **finanzielle Unterstützung** kommt Rentnern und Pensionisten, Berufstätigen (mit Ausnahme von Lehrlingen und Auszubildenden) und Beziehern laufender Sozialhilfeleistungen (einschließlich Pflegekinder) oder Unterhaltsleistungen zu Gute. Ebenfalls anspruchsberechtigt sind all jene Personen, die seit mindestens 1. September des laufenden Jahres Leistungen vom Arbeitsmarktservice (etwa in Form von Arbeitslosengeld, Notstandshilfe oder Sonder-Notstandshilfe) beziehungsweise der Österreichischen Gesundheitskasse (ÖGK, Kinderbetreuungsgeld) beziehen.

Die Höhe der Unterstützung beträgt grundsätzlich **150 Euro** für Haushalte, die aus **einer Person** bestehen. Für **jede weitere** im Haushalt lebende **unterhaltsbe-**

**rechtigte Person** werden **zusätzlich 75 Euro** ausbezahlt. Diesen Zuschuss erhalten nur österreichische Staatsbürger sowie weitere EU- beziehungsweise EWR-Bürger, die seit **mindestens zwei Jahren durchgehend**, gerechnet ab 1. November des Jahres, in der Stadt Wels ihren **Hauptwohnsitz** haben. Die **Einkommengrenzen** betragen 1.045 Euro bei Ein-Personen-Haushalten und 1.640,20 Euro bei Haushalten, die aus Ehegatten/Lebensgefährten bestehen. Die Grenzen erhöhen sich pro unterhaltsberechtigter im Haushalt lebender Person mit Anspruch auf Familienbeihilfe um jeweils 109 Euro.

**Anträge sind noch bis** einschließlich **Mittwoch, 30. November** möglich: Und zwar per **E-Mail** unter **weihnachtzuschuss@wels.gv.at** oder per Post an Magistrat Wels, Stadtplatz 1, 4600 Wels. Die **Formulare** sind digital unter **wels.at/sozialfoerderungen** erhältlich.

Wer den Antrag **persönlich** einbringen möchte, kann dies immer **Montag bis Freitag** jeweils von **08:00 bis 12:00 Uhr** im **Amtsgebäude Greif** (Rainerstraße 2) unter Einhaltung der jeweils geltenden COVID-19-Bestimmungen erledigen. **Wichtig:** Die dem Formular beiliegende **Datenschutzerklärung** müssen der Antragsteller sowie alle im gemeinsamen Haushalt lebenden Personen, die ein anrechenbares Erwerbseinkommen beziehen, **unterschreiben**. Sonst kann der Antrag nicht bearbeitet werden! Für **nähere Infos** dazu stehen die Mitarbeiter der Dienststelle Sozialservice und Frauen unter Tel. +43 7242 235 3801 gerne zur Verfügung.

Die entsprechenden **Einkommensnachweise** bitte bei der Antragstellung in Kopie (oder digital als PDF-Datei) beilegen. Nötig ist auf jeden Fall ein amtlicher **Lichtbildausweis**, weiters entweder ein Pensionsbescheid, die Lohn- und

Gehaltszettel der vergangenen drei Monate vor Antragstellung, ein Gerichtsbeschluss oder Vergleich über die Höhe der Unterhaltsleistungen, ein Nachweis über den Bezug von Leistungen des AMS oder der ÖGK beziehungsweise sämtliche sonstigen Einkommensnachweise.

Achtung: Anspruchsberechtigte **Bezieher von Sozialhilfe müssen keinen eigenen Antrag stellen**, da sie von Amts wegen erfasst werden.

**Bürgermeister Dr. Andreas Rabl und Sozialreferentin Vizebürgermeisterin Christa Raggl-Mühlberger:** „Seit 1994 die Grundlage für den Weihnachtzuschuss geschaffen wurde, war er noch nie so wertvoll wie dieses Jahr. Die enormen Teuerungen treffen die Einkommensschwächsten am härtesten. Deshalb ist es wichtig, dass die Stadt Wels diese Personengruppe nach Möglichkeit unterstützt.“

## Einladung zum Gemeinderat



Der Gemeinderat der Stadt Wels lädt alle Welsler herzlich ein, an der am **Montag, 21. November 2022 um 15:00 Uhr** in der **Stadthalle** stattfindenden **10. Sitzung des Gemeinderates** teilzunehmen.

Nehmen Sie die Einladung des Gemeinderates der Stadt Wels an und dokumentieren Sie damit ihr Interesse an den aktuellen kommunalpolitischen Entscheidungen in der Stadt Wels.

**Die Sitzung wird im Internet ([www.wels.gv.at](http://www.wels.gv.at)) übertragen.**

## Suchtberatungsstelle CIRCLE



Beratung gibt es in der Suchtberatungsstelle CIRCLE  
Dragonerstraße 22

**Tel. +43 7242 452 74**

**E-Mail: [circle.spb@wels.gv.at](mailto:circle.spb@wels.gv.at)**

**Mo. und Do. 14:00 bis 17:00 Uhr / Mi. 09:00 bis 12:00 Uhr**

Termine nach telefonischer Vereinbarung!

**Generelle Infos** zum Angebot der Suchtberatungsstelle Circle:  
<https://www.wels.gv.at> → Lebensbereiche → Leben in Wels → Soziales → Sozialangebote → Sozialpsychisches Kompetenzzentrum → Suchtberatung & Suchtprävention → Suchtberatungsstelle CIRCLE



4600 Wels, Umlandstraße 61  
+43 505 91136  
[www.porschewels.at](http://www.porschewels.at)

Persönlich.  
Zuverlässig.  
Individuell.



[www.porschewels.at](http://www.porschewels.at)

# Welser Friedhof wurde dank freiwilliger Hilfe verschönert

**Wertvolle Unterstützung** erhielten die Mitarbeiter des **Welser Friedhofes (Friedhofstraße 67)** einmal mehr von der **Kirche Jesu Christi der Heiligen der Letzten Tage**: Diese trugen in **150 freiwilligen Arbeitsstunden** zur **Pflege und Verschönerung der Anlage** bei.

Besonders kümmerten sich die ehrenamtlichen Helfer um die **Sozialgräberfelder**. Denn viele der dort bestatteten Menschen hatten nicht nur ein schweres Leben, sondern haben auch **keine Angehörigen**, die sich um die letzte **Ruhestätte kümmern**. Das Werkzeug stellte wieder die Friedhofsverwaltung zur Verfügung, die **Kerzen** für die Sozialgräber finanziert. Friedhofsreferent Stadtrat Ralph Schäfer, MSc (im Gruppenbild v.r. mit Dipl.-Ing. Andrá Fuchs von der Glaubensgemeinschaft – die in Wels zum Beispiel bereits auch in Seniorenheimen, öffentlichen Parks und Spielplätzen und Jugendtreffs ähnliche Dienst-



projekte durchgeführt hat – sowie den Friedhofs-Mitarbeitern Peter Lehmann und Margit Ebner).

**Geöffnet** hat der Friedhof ganzjährig von **06:00 bis 21:00 Uhr**. Nähere allgemeine Informationen zum Friedhof sind unter **wels.at/**

**friedhof** im Internet ersichtlich.

**Friedhofsreferent Stadtrat Ralph Schäfer, MSc:** „Ein großer Dank ergeht an die freiwilligen Helfer, die uns bei der Verschönerung des Friedhofs unterstützt haben, sowie an die Mitarbeiter der Stadt

Wels, die den Friedhof tagtäglich auf Vordermann bringen. Damit am 1. November keiner vergessen bleibt, ist es mir als zuständiger Referent besonders wichtig, dass auf jedem Sozialgrab ein Licht brennt. Denn das Leuchten der Kerze soll an das ‚ewige Leben‘ erinnern.“

**Wir versprechen Ihnen nicht, dass Sie immer genug Zeit haben.**

[karriere.post.at](https://karriere.post.at)

Jetzt bewerben unter [karriere.post.at](https://karriere.post.at)

Aber wir versprechen Ihnen, was wirklich wichtig ist: Ehrlichkeit, Fairness und vor allem Sicherheit.

**WIR SUCHEN VERSTÄRKUNG IN OBERÖSTERREICH**

Ein Job, auf den man vertrauen kann. Ein Job bei der Post.

## WELS, MÄRZENKELLER 26 freifinanzierte Wohnungen

**ÜBERGABE  
ENDE 2023**



[www.oewohnbau.at](http://www.oewohnbau.at)

- freifinanzierte 2-, 3- und 4-Raum-Eigentumswohnungen
- sehr gute Lage und Infrastruktur
- zw. 57 m<sup>2</sup> und 120 m<sup>2</sup> Wohnfläche
- Eigengarten/Terrasse im GG und EG
- Loggia/Terrasse im OG
- Tiefgarage, Lift, barrierefrei
- Pelletsheizung

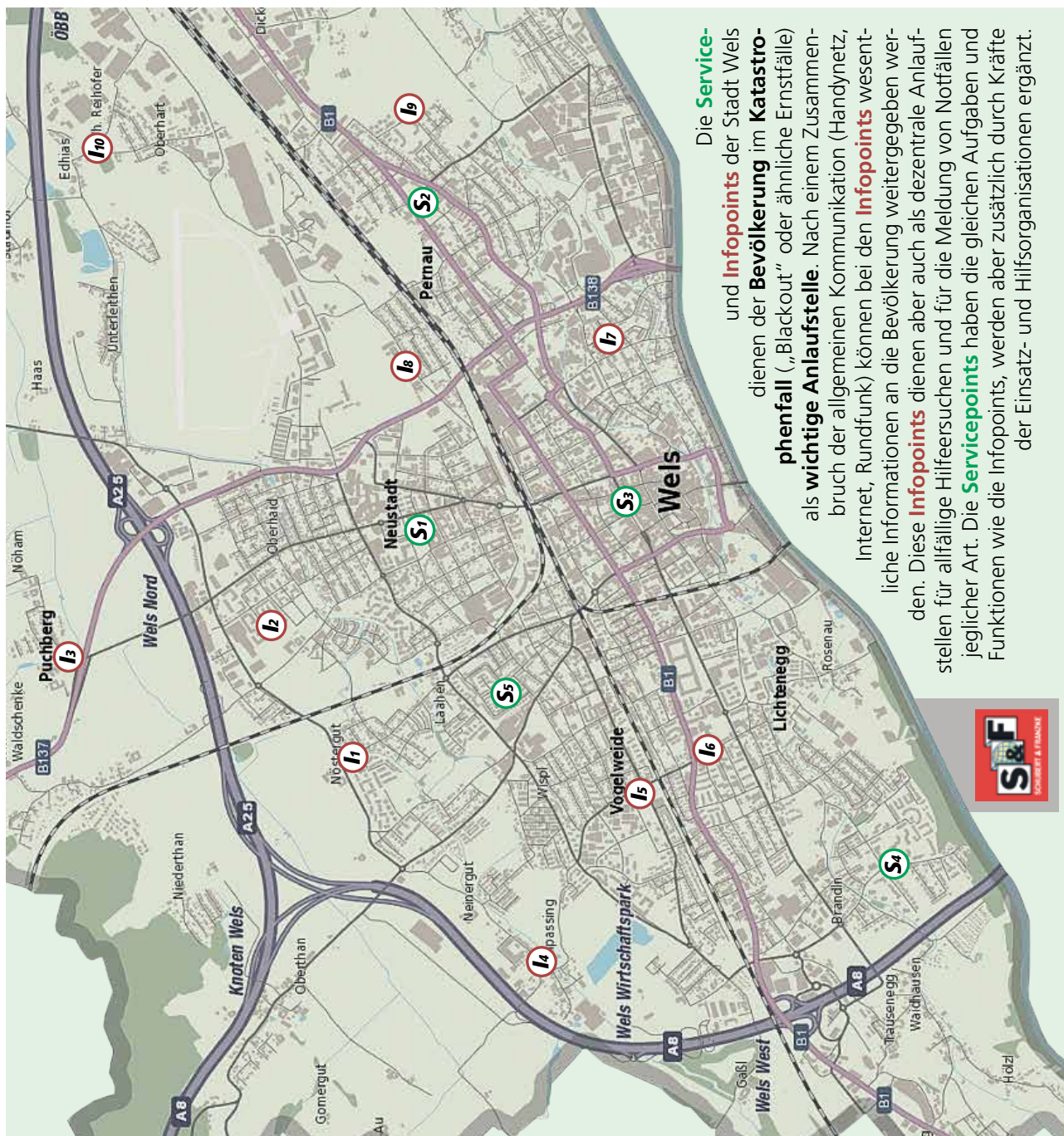
HWB <50kWh/m<sup>2</sup> <f<sub>GEE</sub> 0,65

**Kontakt:**  
Andrea Ladberg  
Tel.: +43 (0) 732 700 868-122  
[andrea.ladberg@oewohnbau.at](mailto:andrea.ladberg@oewohnbau.at)

**OÖWOHNBAU**



# Service- und Infopoints der Stadt Wels im Katastrophenfall

Die **Service-** und **Infopoints** der Stadt Wels dienen der **Bevölkerung** im **Katastrophenfall** („Blackout“ oder ähnliche Ernstfälle) als **wichtige Anlaufstelle**. Nach einem Zusammenbruch der allgemeinen Kommunikation (Handynetz, Internet, Rundfunk) können bei den **Infopoints** wesentliche Informationen an die Bevölkerung weitergegeben werden. Diese **Infopoints** dienen aber auch als dezentrale Anlaufstellen für allfällige Hilfersuchen und für die Meldung von Notfällen jeglicher Art. Die **Servicepoints** haben die gleichen Aufgaben und Funktionen wie die **Infopoints**, werden aber zusätzlich durch Kräfte der Einsatz- und Hilfsorganisationen ergänzt.



## Servicepoints ○

**S1** Mittelschule Neustadt  
Mozartstraße 24

**S2** Mittelschule Pernau  
Handel-Mazzetti-Straße 5

**S3** Busdrehscheibe  
Kaiser-Josef-Platz

**S4** Busumkehrschleife Noitzmühle  
Traunaustraße 13

**S5** Kindergarten Vogelweide  
Eiselsbergstraße 23

## Infopoints ○

**I1** Bushaltestelle  
Laahener Straße/Anne-Frank-Straße

**I2** Kindergarten Siebenbürgerstraße  
Siebenbürgerstraße 19

**I3** Bushaltestelle Puchberg  
Sittestraße/Schloss Puchberg

**I4** Bushaltestelle FFW Wimpassing  
Neinergutstraße 50

**I5** Kindergarten Wimpassing  
Wimpassingstraße 33

**I6** Volksschule Lichtenegg  
Schulstraße 1

**I7** Generationentreff Knorrstraße  
Knorrstraße 24

**I8** Parkplatz Friedhofsverwaltung  
Friedhofstraße 63

**I9** Volkshochschule Pernau  
Ingeborg-Bachmann-Straße 23

**I10** Parkplatz Gasthof Reihofer  
Böhmerwaldstraße 2



## EHRUNG FÜR WELS

# 30 Jahre Mitglied beim Oö. Klimabündnis

Als eine der ersten Gemeinden trat Wels 1992 dem oberösterreichischen Klimabündnis bei. Die damals noch sehr junge Organisation hatte es sich zum Ziel gesetzt, Umwelt- und Klimaprojekte zu koordinieren und zu unterstützen.

Mittlerweile wurden tausende kleine und größere Aktivitäten umgesetzt, viele davon auch in der Stadt Wels: Diese ist bei **zahlreichen Kampagnen** des Klimabündnisses aktiv, von der „**Bienenfreundlichen Gemeinde**“ über das **Bodenbündnis** bis zur **Mobilitäts-**



*Wir freuen uns über die Anerkennung. Das Klimabündnis war bislang ein enorm wichtiger Partner bei der Umsetzung von Projekten und wird für uns in Zukunft noch wichtiger werden, etwa bei der Erstellung einer Klimastrategie.*

**Stadtrat  
Thomas Rammerstorfer  
(Umwelt- und Klimaschutz)**



© Mark Prohaska

**V.l. Landesrat Stefan Kaineder, Stadtrat Thomas Rammerstorfer, Katharina Seebacher (Vorstandsvorsitzende Klimabündnis Oberösterreich und Bürgermeisterin von Schlierbach) und Mag. Norbert Rainer (Geschäftsführer Klimabündnis Oberösterreich).**

**woche.** Für 30 Jahre Aktivitäten im Klimaschutz wurde die Stadt beim Klimabündnis-Treffen in Gmunden geehrt. Die Urkunde überreichte Landesrat Stefan Kaineder an Stadtrat Thomas Rammerstorfer (Umwelt- und Klimaschutz).

Aus jüngster Zeit seien die erstmalige Teilnahme an der „**Freunde**

**der Erde**“-Kampagne genannt, bei der umweltgerechtes Konsumverhalten belohnt wird. Ebenso gelang es, mehrere Veranstaltungen als „**Green Events**“ in Zusammenarbeit mit dem Bündnis zu konzipieren und durchzuführen. So wurde das Tiergartenfest erstmals „**klimafreundlich**“ organisiert und dabei beispielsweise auf Weg-

wefgeschirr verzichtet – was auch die Abfallprobleme in der Stadt reduziert. Ebenfalls „grün“ über die Bühne ging das „**Music Unlimited**“-Festival im Alten Schlachthof Anfang November. Auch der **Austausch** mit der **Wirtschaft** wurde intensiviert und bei einigen Veranstaltungen und Betriebsbesuchen gepflegt.

**NORIKUM**


## GEFÖRDERTE EIGENTUMSWOHNUNGEN IN WELS UND BUCHKIRCHEN



HWB 28-32, fGEE 0,72

Anspruchspartner: Hr. Mag. Lang // **07242 46151**
**WOHN PARK  
ZELLERSTRASSE SÜD**

 // Wohnungen 75 bis 108 m<sup>2</sup> in Wels/Laahen  
 // Fertigstellung Frühjahr 2023


HWB 34-37, fGEE 0,69-0,70

Anspruchspartner: Hr. Mayrhuber // **0664 308 26 69**
**WOHN PARK  
HOFMANNSTHALSTR.**

 // Wohnungen 50 bis 100 m<sup>2</sup> in der Neustadt  
 // Fertigstellung Frühjahr 2023


HWB 35, fGEE 0,75

Anspruchspartner: Hr. Mayrhuber // **0664 308 26 69**
**WOHN PARK  
KREUZLANDSTRASSE**

 // Wohnungen 51 bis 93 m<sup>2</sup> in Buchkirchen  
 // Fertigstellung Ende 2023

SICHERN SIE SICH  
JETZT IHRE WERTBESTÄNDIGE  
ZUKUNFTSVORSORGE!





1222 ist ein denkwürdiges Jahr in der Geschichte der Stadt Wels. Damals wurde sie zum ersten Mal urkundlich als „civitas“ (lateinisch für Stadt) erwähnt. 800 Jahre später, im Jahr 2022, wird unter dem Motto „800 Jahre Stadt Wels“ ein umfangreiches Jahresprogramm mit Veranstaltungen, Ausstellungen, Festivals und vielem mehr geboten.

Darüber hinaus würdigt Wels das Jubiläumsjahr mit der Herausgabe eines 0-Euro-Scheins sowie eines Bierkruges und eines Kaffee-/Teehäferls. Darauf zu sehen ist die Stadt von Süden nach einem Kupferstich von Matthäus Merian aus dem Jahr 1649.

Spiel und Spaß für die ganze Familie bieten die neuesten Artikel zum Jubiläumsjahr: Ab sofort sind Sonderausgaben der Spiele-Klassiker DKT und Zwillingspaare erhältlich.

3,50  
Euro4,90  
Euro9,90  
Euro29,90  
Euro9,90  
Euro

#### Verkaufsstellen:

**Wels Info-Shop (Stadtplatz 44) Tel. +43 7242 677 22 22, info@wels.at**

**Öffnungszeiten:** Montag bis Freitag 09:00 bis 12:00 Uhr  
13:00 bis 18:00 Uhr

**Stadtmuseum Burg (Burggasse 13) und Stadtmuseum Minoriten (Minoritenplatz 4) (nur DKT und Zwillingspaare)**

**Öffnungszeiten:** Dienstag bis Freitag 10:00 bis 17:00 Uhr  
Samstag 14:00 bis 17:00 Uhr  
Sonntag und Feiertag 10:00 bis 16:00 Uhr

**IN CIVITATE WELSA  
WELS ALS STADT  
1222 BIS 2022**  
wels.at/800jahre



Idee & Beratung, wohlüberlegte Planung,  
optimale Umsetzung und Pflege.

**Gerne für Ihre Wünsche im Außenbereich da!**

- von den Erdarbeiten bis zur
- regelmäßigen Baum- & Strauchpflege

**PRIVATGÄRTEN**

**ÖFFENTLICHE STELLEN**

**UNTERNEHMEN**

office@traumgarten-strasser.at

0664 / 26 46 114

www.gartengestaltung-wels.at

Wir machen in Grün

Ombudsmann für  
Wohnungsangelegenheiten



**Gemeinderat a. D. Egon Schatzmann** hält jeden ersten **Mittwoch im Monat** von **08:00 bis 12:00 Uhr** im Rathaus, Stadtplatz 1 im 1. Stock, Zi. 108 seinen Sprechtag ab.

Tel. +43 677 621 590 22

E-Mail [egon.schatzmann@wels.gv.at](mailto:egon.schatzmann@wels.gv.at)

OÖ Haus- und Grundbesitzerbund



Bezirk Wels und Umgebung: Interessensvertretung der privaten Haus-, Wohnungs- und Grundbesitzer Kaiser-Josef-Platz 47, Tel. +43 7242 293 61, E-Mail: [hausbesitzerbund.wels@aon.at](mailto:hausbesitzerbund.wels@aon.at)

Sprechtag: **Montag bis Freitag 08:00 bis 12:00 Uhr** Termine nach telefonischer Vereinbarung

Die Profis  
vom  
Land

 **Maschinenring**



**Ihr starker Partner durch's  
ganze Jahr**

BAUM- UND STRAUCHSCHNITT  
BAUMABTRAGUNG  
GRÜNRAUMPFLEGE  
WINTER- UND SOMMERDIENST  
GARTEN- UND LANDSCHAFTSGESTALTUNG

**Maschinenring Wels**  
Neinergutstr. 4, 4600 Wels  
059060/461  
wels@maschinenring.at  
www.maschinenring.at/wels



BESTATTUNG DER STADT WELS GMBH

Wenn Sie uns brauchen .....

..... sind wir, wie gewohnt, in unseren Büroräumen am Stadtplatz 20 gegenüber der Stadtpfarrkirche, beim Eingang zum Burggarten, für Sie da!



4600 Wels, Stadtplatz 20  
Telefon 07242 / 47064  
office@bestattung-wels.at  
www.bestattung-wels.at

Unsere Trauerfeiertermine finden Sie auf unserer Homepage!

## Equal Pay Day fiel heuer auf den 30. Oktober

**Der Equal Pay Day (EPD) – jener Tag, an dem Vollzeit-arbeitende Männer bereits das Jahreseinkommen von Vollzeit-arbeitenden Frauen erreicht haben – fiel dieses Jahr auf den Sonntag, 30. Oktober. Anders ausgedrückt: Am 30. Oktober hatten Männer in Österreich bereits jenes Einkommen erreicht, wofür Frauen noch bis Jahresende – in diesem Fall rund zwei Monate „gratis“ – arbeiten müssen.**

Auf den **ersten Blick** hat sich die **Gehaltsschere** im Vergleich mit den Vorjahren **etwas mehr geschlossen**: 2019 fand der österreichweite EPD am 21. Oktober statt, 2020 am 22., 2022 am 25. und heuer eben am 30. Oktober. Bei dieser **Verkleinerung des Einkommensunterschiedes** handelt es sich jedoch – wie bereits 2009 – zum Großteil um einen **Kriseneffekt**. Der vergleichsweise hohe durchschnittliche Einkommenszuwachs bei den Frauen erklärt sich dadurch, dass diese auch in der Krise eher ihre Vollzeitjobs behalten. Auf der anderen Seite wirkt sich bei den Männern der durch die Kurzarbeit bedingte Wegfall der Überstundenentgelte negativ aus.

Um auf den **immer noch zu hohen Unterschied** hinzuweisen, gab es eine vom Frauenausschuss im Österreichischen **Städtebund** koordinierte **Aktion**, an der sich auch

die Stadt Wels beteiligte. Dabei wurde – wie in den vergangenen beiden Jahren – mit einem **Video-spot** darauf hingewiesen, dass vor allem die Frauen in den systemerhaltenden Bereichen – wie Pflege, Kinderbetreuung oder Lebensmittelhandel – einen wesentlichen Beitrag geleistet haben. Das Video war in **öffentlichen Verkehrsmitteln** quer durch Österreich und ist nach wie vor unter [www.youtube.com/watch?v=OsufhWYnOrQ](https://www.youtube.com/watch?v=OsufhWYnOrQ) zu sehen. Zusätzlich gab es im Umfeld des EPD Verteilaktionen in der Innenstadt und in den Stadtteilen.

**Bürgermeister Dr. Andreas Rabl**: „Frauen leisten einen Großteil der unbezahlten Arbeit in unserer Gesellschaft. Das kann nicht hoch genug honoriert werden. Wertschätzung alleine ist aber zu wenig. Der Equal Pay Day ist deshalb ein wichtiger Tag, der uns daran erinnert, dass wir beim Thema ‚Gleicher Lohn für gleiche Arbeit‘ noch nicht am Ziel sind.“

**Frauenreferentin Vizebürgermeisterin Christa Raggl-Mühlberger**: „Die Tatsache, dass sich in Krisenzeiten der Einkommensunterschied zwischen den Geschlechtern verkleinert, zeigt, wie wichtig die Arbeit von Frauen für Gesellschaft und Wirtschaft ist. Sie arbeiten häufig in den essenziellen Branchen und kümmern sich zusätzlich privat um Familie und Haushalt. Es ist höchste Zeit, dass dieser Einsatz auch angemessen entlohnt wird.“



*Die städtische Frauenbeauftragte Claudia Glössl MAS MSc MA, Gemeinderätin Anna Maria Wippl (in Vertretung von Bürgermeister Dr. Andreas Rabl), Frauenreferentin Vizebürgermeisterin Christa Raggl-Mühlberger und Gemeinderätin Gloria Maria Umlauf mit dem EPD-Infomaterial 2022 (alle v.r.).*





© ÖBB/Mike Wolf

## VIERSPURIGER AUSBAU DER BAHNSTRECKE

# Bauarbeiten zwischen Wels und Marchtrenk

**Ende November 2021 erfolgte der Spatenstich für den Ausbau der Weststrecke zwischen Wels und Marchtrenk. Vier statt zwei Gleise werden zukünftig für mehr Kapazitäten auf der stark ausgelasteten Bahnstrecke sorgen.**

Bereits 2026 werden drei der vier Gleise in Betrieb genommen, **Anfang 2027** steht die neu ausgebaut Strecke in **vollem Umfang** zur Verfügung. Neben der Errichtung von zwei neuen Gleisen werden zwei alte Eisenbahnbrücken über die Autobahn A25 durch drei neue Brücken ersetzt und ein moderner Lärmschutz errichtet. Die Kosten des Projekts belaufen

sich laut ÖBB-Rahmenplan 2022 bis 2027 auf rund 277 Mio. Euro und werden von der ÖBB-Infrastruktur, dem Land Oberösterreich und durch EU-Fördermittel finanziert.

Derzeit schreiten die **Bauarbeiten** an der Gleisanlage zwischen Wels und Marchtrenk **planmäßig** voran. Im Bereich des Verschiebebahnhofs finden laufend Arbeiten am Gleiskörper sowie der Oberleitung statt. Auf der gegenüberliegenden Gleisseite (im Bereich der Firma TGW Mechanics) errichten die ÖBB ein Versickerungsbecken. Die Arbeiten dafür dauern noch bis Ende des Jahres. Die Zufahrt zum Baubereich erfolgt über den Welas Park.

Im Rahmen des Ausbauprojektes Wels – Marchtrenk werden an mehreren Stellen Versickerungsbecken beziehungsweise Retentionsbecken entstehen. Diese sind Vorgabe im Infrastrukturbau und dienen dazu, Niederschläge kontrolliert zu sammeln und gereinigt versickern zu lassen.

Im Streckenabschnitt zwischen der B137 und der Schloßstraße beginnen die ÖBB mit der Errichtung von zwei neuen Gleisen, einem Retentionsbecken und einem Kanal. Dafür finden in nächster Zeit vorrangig Baggerungen statt. Die Anrainer sind während der Bauzeit von LKW-Verkehr auf den Straßen betroffen. Materialtransporte wer-

den ausgehend von der Friedhofstraße in die Querstraßen Thomenstraße, Pühlhoferweg und Schloßstraße erfolgen, um zum Gleis zu gelangen. Zudem ist laut ÖBB mit **Lärm- und Staubentwicklung** von **Montag 07:00 Uhr bis Freitag 18:00 Uhr** zu rechnen. Nacht- und Wochenendarbeiten sind nicht vorgesehen.

Bei **Fragen** zum Projekt wenden Sie sich bitte an die Ombudsfrau der ÖBB unter **ombudsperson.linzwels@gmail.com** oder **Tel. +43 664 88 33 1772**



## WINTERTRENDS 2022/23

Lammfellmode von WERNER CHRIST und kuschelige Jacken und Accessoires von FUNK since 1776

Service rund um den Pelz: Reinigung, Reparatur, Umänderung und Neugestaltung - PELZRECYCLING.

Alle Informationen und Beratung bekommen Sie im Geschäft und in der Werkstätte!

## KÜRSCHNEREI SCHWINGSHANDL

Pelz- und Ledermode  
Im Kremsmünstererhof am Welser Stadtplatz, Telefon: 0 72 42 / 46 331





© Wohnen im Dialog

## Wenn Kinder fleißige Abfalltrennprofis werden

Bei strahlend-herbstlichem Sonnenschein strömten nach dem Aufruf des „Wohnen im Dialog“-Teams 25 fleißige Kinder und Jugendliche aus der Noitzmühle aus, um den Spielplatz Ecke Eibenstraße/Ulmenstraße von Abfallresten zu befreien. Es fanden sich allerlei Getränkedosen, Zuckerpapier und sonstiger Abfall auf den Grünflächen, aber auch unter den Büschen und im bunten Laub. Achtlos weggeworfen, obwohl mehrere Abfalleimer in diesem Park aufgestellt sind.

Benedikt Weingartner von den **Umweltprofis** erklärte im Anschluss an die erfolgreiche Sammel-

aktion noch das genaue Trennen: Was kommt in die Rote Tonne? Was kommt in die Gelbe Tonne? Und was macht man mit Getränkedosen? So wurden aus den 25 fleißigen kleinen Helfern große Mülltrennprofis, die bei den Eltern, den Parkbesuchern und den Bewohnern der Siedlung sehr großen Eindruck hinterließen.

Die Stadt Wels arbeitet seit Jahren sehr erfolgreich mit dem „Wohnen im Dialog“-Team zusammen: Seien es Einzugsbegleitungen bei Wohnungsbezug, Gespräche bei Konflikten im Wohnumfeld oder bei Quartiersarbeit wie der Organisation von Siedlungsfesten oder Mülltrennaktionen.

### Alkoholberatungsstelle Wels

Dragonerstraße 22, Tel. +43 7242 616 69, E-Mail: [alkberatung.spb@wels.gv.at](mailto:alkberatung.spb@wels.gv.at)  
**Mo 10:00 bis 12:00 und 14:00 bis 18:00 Uhr, Di 14:00 bis 19:00 Uhr, Do 10:00 bis 12:00 Uhr**  
 Termine nach telefonischer Vereinbarung!



sterner 

Für die einen ist es ein Lehrberuf, für andere der Start einer steilen Karriere.

Jetzt Schnuppertermin vereinbaren!



[www.sterner-tools.com/lehre](http://www.sterner-tools.com/lehre)



## Firmeneröffnung der Welser Insektianer GmbH

**Die Welser Insektianer GmbH mit Sitz in Wels beschäftigt sich seit knapp drei Jahren mit der industriellen Zucht und Verwertung der schwarzen Soldatenfliegenlarve.**

Im Mittelpunkt der Firmenpolitik stehen dabei die Werte Nachhaltigkeit, Regionalität, Kreislaufwirtschaft und Qualität. Primäres Ziel ist die Aufwertung von Reststoffen mittels einer innovativen Waste-2-value Technologie. Im Oktober

fand im Rahmen eines Business-Frühstücks in der Oberbank Wels und einer Begehung vor Ort die offizielle Eröffnung des Standortes in der **Terminalstraße 23** statt. Hier wird in zwei Stufen der Betrieb sukzessive hochgefahren, der Bestand geschliffen und auf der ca. 14.000 Quadratmetern Industriebrache ein Neubau entstehen.

Zum Start werden bereits rund 30 Mitarbeiter beschäftigt sein, Tendenz stark steigend.



**Gründer und Eigentümer Philip Pauer (sechster v.l.) mit den Gästen aus Politik und Wirtschaft und Geschäftspartnern**

## Neues Buch des Welser Autors Manfred Marchand

**Manfred Kaufmann alias Manfred Marchand wollte eigentlich mit seinem zehnten Buch und seinem 70. Geburtstag seine Schriftstellerei beenden.**

Seine Fantasie und seine Ideen verhinderten jedoch sein Vorhaben vorerst – und er wagte sich in die Gefilde der „alten Zeiten“. Mit „**Wolli – Erinne-**

**rungen eines Gespenstes**“ entführt er seine Leserschaft in eine Welt der Unheimlichkeit. Wer Näheres über ihn und sein Schaffen erfahren möchte, findet es auf seiner Homepage unter **www.manfred-marchand.com** im Internet. Ein Besuch lohnt sich! Dort befindet sich auch das Bestellformular und die Möglichkeit, mit ihm direkt zu kommunizieren.

**Pflege- und Demenztelefon der Stadt Wels: 417-417**

Sie erhalten vertraulich, **kostenlos** und **anonym** Auskunft zu allen **Versorgungsangeboten** rund um das Thema Pflege, finanzielle Hilfen, Wohnen, Betreuung und Unterstützung im Alter sowie über das **Krankheitsbild Demenz**.



## 450 Mitarbeiter und 16 Restaurants

**LANDZEIT**  
VORALPENKREUZ

„Die“ **Landzeit**  
Gastronomie



**Werden Sie eine/r von uns!**  
Sie suchen ein dynamisches, erfolgreiches Team?  
Kommen Sie ins Landzeit-Team!  
Wir freuen uns auf ein persönliches Gespräch!

Landzeit Autobahn-Restaurants stehen für einzigartige Angebotslinien und bewusste, gesunde Ernährung mit saisonalen Frischeprodukten – denn nichts ist so wichtig wie gesunde Ernährung.

**Wir suchen für unser Restaurant in Voralpenkreuz:**

- **Küchenchef/in**, Bruttolohn € 3.000,-/45 h
- **Abteilungsleiter/in Konditorei**, Bruttolohn € 2.500,-/45 h

**Wir bieten:**

- kein Teildienst
- bereitgestellte Arbeitskleidung
- Unterkunft wird bei Bedarf bereitgestellt
- gesunde Verpflegung
- pünktliche Bezahlung
- Weiterbildungsmöglichkeiten

Senden Sie Ihre Bewerbungsunterlagen an [job.voralpenkreuz@landzeit.at](mailto:job.voralpenkreuz@landzeit.at)

# zocher

MEN & WOMEN

Wir gehen demnächst in den wohlverdienten Ruhestand. Aus diesem Grund haben wir jetzt schon viele Modelle für

**DAMEN & HERREN BIS -30% / -40%** reduziert. Ein Besuch lohnt sich.



shoppingwels.at/zocher



# AKTIVPASS 2023



## WELS

## AUSGABE DES AKTIVPASSES 2023

Die persönliche Ausgabe des Aktivpasses 2023 startet ab **Montag, 28. November 2022** im **Amtsgebäude Greif**, Rainerstraße 2 (beim Infopoint) zu folgenden Zeiten: **Montag bis Freitag** von 08:00 bis 12:00 Uhr.

Für den Versand des Aktivpasses 2023 gibt es folgende Möglichkeiten:

- **Antragstellung per E-Mail** an [senb@wels.gv.at](mailto:senb@wels.gv.at).
- **Postversand nach Einzahlung** des Kostenbeitrags (ab 28. November 2022 möglich) von 13 Euro.  
**Verwendungszweck:** Aktivpass 2023, Vor- und Nachname des Aktivpassinhabers, Geburtsdatum, Adresse  
**Konto der Stadt Wels:** Sparkasse Oberösterreich, IBAN: AT26 2032 0100 0000 1221
- **Automatischer Postversand.** Der Aktivpass 2023 wird automatisch an alle Bezieher einer Ausgleichszulage, die den Weihnachtzuschuss beantragt haben, versandt – für diese ist der Aktivpass kostenlos.
- **Postversand nach Beantragung** mit Nachweis der Ausgleichszulage – für diese Bezieher ist der Aktivpass kostenlos.

**! Zur Information:** Die **persönliche Antragstellung** und **Abholung** der **Zivilinvalidengutscheine** und auch **Ehejubiläen** ist ebenso ausschließlich im **Amtsgebäude Greif**, Montag bis Freitag von 08:00 bis 12:00 Uhr, möglich.

**Jahreskartenbesitzer der Linie Wels**, die den Gutschein im Aktivpass dringend benötigen, wenden sich bitte an folgende Telefonnummer: +43 7242 417 3010 oder 3001.

**i Telefonische Infos** zum **Aktivpass 2023** erhalten Sie unter Tel. +43 7242 417 3010 oder 3001.

[wels.at](http://wels.at)



# WELS

## Die Stadt Wels – ein attraktiver Arbeitgeber mit zahlreichen Benefits

Die Stadt Wels beschäftigt derzeit mehr als 1.500 Mitarbeiter in den **unterschiedlichsten Berufsfeldern**. Diese umfassen den handwerklichen und technischen Bereich ebenso wie die Kinderbetreuung, die Seniorenbetreuung oder die allgemeine Verwaltung. Dies sorgt für ein **abwechslungsreiches Berufsleben** und bietet den Mitarbeitern täglich die Möglichkeit, einen **Beitrag** für die Stadt Wels und ihre Bevölkerung zu leisten.

Die Stadt ermöglicht eine **familienfreundliche** sowie **lebensabschnittsbezogene Arbeitszeitgestaltung** und **flexible Arbeitszeiten**.

Mit einem **vielfältigen Bildungsprogramm** sowie **individuellen Einzelausbildungen** wird die Weiterbildung und das Know-How in den Teams gefördert. Interne **Veranstaltungen** und **gemeinsame Aktivitäten** (Betriebsausflüge, Teilnahme an Laufsport-Veranstaltungen etc.) tragen zum Austausch und zur Stärkung der Gemeinschaft bei.

### Weitere Benefits:

- **Ideale Rahmenbedingungen** (Arbeitszeitmodelle, Karenz, Papamonat, Altersteilzeit, Sonderurlaub, Familienbeihilfen etc.)
- **Fahrtkostenzuschuss** (Bereits ab zwei Kilometern)
- **Gute Verkehrsanbindung** (Öffentliche Verkehrsmittel und Parkplatzangebot)
- **Gruppenzusatzversicherung** (Krankenversicherung)

GEMEINSAM  
FÜR EIN  
LEBENSWERTES  
WELS!



**Alle offenen Stellenausschreibungen finden Sie auf unserer Website: [wels.at/karriere](https://wels.at/karriere)**

**Wir freuen uns über Ihre Bewerbung** und laden Sie ein, diese über die Jobbörse unter **[wels.at/karriere](https://wels.at/karriere)** an uns zu senden. Für **Fragen** stehen wir Ihnen gerne per E-Mail unter [pers@wels.gv.at](mailto:pers@wels.gv.at) oder unter Tel. +43 7242 235 4100 zur Verfügung.





# WELS

## Lehre mit Mehrwert!

Die Aufgaben der Stadt Wels sind so vielfältig wie die Bedürfnisse unserer Bürger. Mit über 1.500 Mitarbeitern setzen wir uns jeden Tag mit vollem Engagement für die Bewohner und Unternehmen der Stadt Wels ein.

Für diese Herausforderung suchen wir Menschen mit Begeisterung und Leidenschaft. Entdecke die spannenden Aufgaben bei der Stadt Wels und gestalte mit uns eine pulsierende Stadt.

### Was dich bei uns erwartet

- Wir wissen, wie wichtig eine **gute Ausbildung** ist. Um dir einen guten Start in deine Zukunft zu ermöglichen, arbeiten wir gemeinsam mit dir stetig an einer hoch qualitativen Ausbildung.
- Dir steht dein **persönlicher Ausbilder** während deiner gesamten Lehrzeit immer mit Rat und Tat zur Seite.
- Wir wissen **Engagement** und **Leistungsbereitschaft** zu schätzen und halten als Anerkennung Belohnungen bereit.
- Wir unterstützen dich gerne bei deiner **Weiterentwicklung** und der **Lehre mit Matura**.
- **Wertschätzung, Zusammenarbeit** und **Gemeinschaft** haben bei uns große Bedeutung. Teambuilding-Events und OutdoorAktivitäten warten auf dich!
- Wir schätzen **innovative Ideen** und arbeiten **gemeinsam** an einer **möglichen Umsetzung**.
- Wir bieten **Beständigkeit und ein stabiles Umfeld!**

GEMEINSAM  
FÜR EIN  
LEBENSWEERTES  
WELS!



[wels.at/lehre](https://wels.at/lehre)



## Alle offenen Stellenausschreibungen findest du auf unserer Lehrstellen-Jobbörse!

[stadt-wels-lehrstellen.kommunos.at/de](https://stadt-wels-lehrstellen.kommunos.at/de)

Wir sind immer auf der Suche nach motivierten und engagierten Mitarbeitern. Wenn du nach der Schule selbstständig agieren und dein eigenes Geld verdienen möchtest, dann sieh' am Besten gleich nach, ob eine Stelle frei ist und bewirb dich für (d)eine Lehre mit Mehrwert bei der Stadt Wels!

**Stadt Wels – Personal, Mag. Marlene Kastner**, Stadtplatz 1, 4600 Wels, **Tel.** +43 7242 235 4711, **E-Mail:** [pers@wels.gv.at](mailto:pers@wels.gv.at)







## GROSSZÜGIGER BUNGALOW IN HERRLICHER GRÜNLAGE!

- in Massivbauweise errichtetes Wohnhaus, voll unterkellert mit unverbautem Ausblick
- liebevoll gestalteter Garten und südseitig gelegene Terrasse
- ca. 180,48 m<sup>2</sup> Wohnfläche, Grundfläche ca. 1.253 m<sup>2</sup>
- nicht barrierefrei
- HWB: 142 kWh/m<sup>2</sup>a
- Kaufpreis: EUR 568.000,-



## MODERNE BÜROFLÄCHE IN ZENTRUMSLAGE!

- gut erreichbare und zentral gelegene helle Bürofläche im 1. OG am Kaiser-Josef-Platz
- ca. 200 m<sup>2</sup> Nutzfläche
- sechs großzügige Büroräume, ein Besprechungsraum, ein Empfang, eine Teeküche, sowie ein getrennter Sanitärbereich stehen zur Verfügung
- nicht barrierefrei
- HWB: 115,15 kWh/m<sup>2</sup>a
- Kaufpreis: EUR 350.000,- (USt.-frei)



## BAUGRUNDSTÜCK OHNE BAUZWANG!

- sonniges Baugrundstück in ruhiger Siedlungslage
- Grundfläche ca. 622 m<sup>2</sup>
- das Baugrundstück verfügt über eine eigene Privatzufahrt mit Schranken und befindet sich in einer Sackgasse
- Bebauung lt. OÖ Bauordnung
- Anschlussmöglichkeiten an Wasser, Strom und Kanal sind gegeben
- Kaufpreis: EUR 217.000,-

**SERVICECENTER  
FÜR DETAILUNTERLAGEN:**  
 T +43 50 65 96-8002  
 E [anfragen@raiffeisen-immobilien.at](mailto:anfragen@raiffeisen-immobilien.at)

[raiffeisen-immobilien.at](http://raiffeisen-immobilien.at)



**BERATUNG IN  
IHRER REGION:**

**Michael Fuchsberger**  
 Leiter des Immobilienbüros Wels  
 T +43 676 81 41 92 81  
 E [fuchsberger@raiffeisen-immobilien.at](mailto:fuchsberger@raiffeisen-immobilien.at)



## Neuzugang im Fuhrpark der Stadt Wels

Das Mehrzweckfahrzeug Muli T10 X Hybridshift der Welser Reform-Werke Bauer & Co GmbH kostete rund 260.000 Euro, entspricht den neuesten europäischen Abgasrichtlinien und wird bei der Dienststelle Tiefbau zum Einsatz kommen.

Das Gerät verfügt über einen hydraulischen Ladekran, ein Schneeleitstabssetzgerät (wodurch das mühsame händische Bohren wegfällt) sowie eine rasche Umbaumöglichkeit vom **Baustellenhelfer** zum **Winterdienstfahrzeug** mit Seitenschneepflug und Streuer mit Solefunktion. Im Bild v.l. Bürger-

meister **Dr. Andreas Rabl**, Vorstandsvorsitzender Dr. Clemens Malina-Altzinger und Christoph Mayr (beide Reform), Abteilungsleiter Dr. Erwin Kröpl (Städtische Dienstleistungen) sowie Dienststellenleiter Michael Hechinger und Fuhrparkmanager Sebastian Ionasz (beide Kommunale Dienste).

### INFORMATION

## Rote Tonne

Aus aktuellem Anlass ersuchen die Dienststellen Kommunale Dienste und Tiefbau die betroffenen Welser Bürger, die Roten Tonnen zur Entsorgung von Altpapier und -karton nicht auf öffentlichem Gut abzustellen! Nähere Informationen gibt es unter [wels.at/abfall](http://wels.at/abfall) im Internet, per E-Mail unter [awi@wels.gv.at](mailto:awi@wels.gv.at) oder unter Tel. +43 7242 235 9521.



Die Amtsblatt-Redaktion ist erreichbar unter [oea@wels.gv.at](mailto:oea@wels.gv.at)

# Bereit für NEUES?

... dann bewirb dich bei uns und finde deinen neuen Job! **Unsere Kunden in Wels** freuen sich schon auf dich!

Niederlassung Wels | WDW 7 Maria-Theresia-Straße 51  
+43 676 849 833 240 | [h.weber@bergerpersonal.at](mailto:h.weber@bergerpersonal.at) →

**BERGER**  
PERSONAL  
Mein Job. Meine Zukunft.



... wir finden

**Talente!**



[www.bergerpersonal.at](http://www.bergerpersonal.at)





## Wichtige Hinweise für Haus- und Grundstückseigentümer

Spätestens, wenn der erste Schnee fällt, stellt sich für viele Haus- und Grundstückseigentümer die Frage, wer bei den vor der Liegenschaft befindlichen Gehwegen für die Schneeräumung und Streupflicht verantwortlich ist. Aus diesem Grund informiert die Stadt Wels an dieser Stelle über die wichtigsten Regelungen im Bereich des Winterdienstes und ersucht gleichzeitig um Beachtung und Einhaltung der Vorschriften.

### Wer muss reinigen?

Alle Haus- und Grundstückseigentümer in Ortsgebieten (Bereich zwischen den Hinweiszeichen „Ortsgebiet“ und „Ortsende“) sind gesetzlich verpflichtet, die öffentlichen Gehsteige, Geh- und Radwege sowie Stiegenanlagen entlang ihrer Liegenschaft rechtzeitig von Schnee und Verunreinigungen zu säubern.

### Wann ist zu reinigen?

An Werktagen (Montag bis Samstag) müssen Haus- und Grundstückseigentümer von 06:00 bis 20:00 Uhr, an Sonn- und Feiertagen von 07:00 bis 20:00 Uhr säubern und streuen.

### Wie ist zu reinigen?

Grundsätzlich sind öffentliche Gehsteige, Geh- und Radwege sowie Stiegenanlagen entlang der gesamten Liegenschaft rechtzeitig von Schnee und Verunreinigungen zu säubern. Ist ein Gehsteig breiter als drei Meter, so besteht keine gesetzliche Verpflichtung, den darüber hinausgehenden Teil des Gehsteiges von Schnee und Verunreinigungen zu säubern.

In Straßen oder Fußgängerzonen ohne Gehsteig ist der Straßenrand in einer Breite von einem Meter zu säubern und zu bestreuen. Dies gilt auch für die Eigentümer von Verkaufshütten.

### Was ist nicht erlaubt?

Der von den Hauszufahrten oder Grundstücken gekehrte Schnee soll auf der eigenen Liegenschaft deponiert werden - und nicht auf der Straße oder dem Gehsteig landen. Geschieht dies nicht und es kommt zu Unfällen, drohen den Liegenschaftseigentümern neben der zivilrechtlichen Haftung auch strafrechtliche Verfolgungen (Achtung: kein Versicherungsschutz!). Das Ablagern des Schnees auf der Straße oder dem Gehsteig ist nur nach vorherigem Einholen einer behördlichen Bewilligung erlaubt.

### Was ist bei Glätte zu beachten?

Bei Glätte ist von den Haus- und Grundstückseigentümern mit Sand oder Rollsplitt so zu streuen, dass dadurch ein sicherer Weg vorhanden ist. Schädliche Chemikalien sowie Streusalz sollten auf diesen Flächen nicht verwendet werden.

Die Pflichten der Liegenschaftseigentümer (Anrainer) gründen sich auf § 93 Straßenverkehrsordnung 1960. Den vollständigen Gesetzestext finden Sie im Internet unter [www.ris.bka.gv.at](http://www.ris.bka.gv.at) - Pfad: Bundesrecht - Eingabe „StVO“ in „Suchworte“ und „93“ in „Paragraph“.

Auskünfte zu den rechtlichen Regelungen des Winterdienstes:  
**Stadt Wels - Bau-, Gewerbe- und Verkehrsangelegenheiten**  
 Tel. +43 7242 235 5740, E-Mail: [bgv@wels.gv.at](mailto:bgv@wels.gv.at)



**max.center**

**frohhoho**

**ZEHNER**

**10€**

**DER SHOPPING GUTSCHEIN**

**Freude schenken.**

**Zu kaufen im MAX.CENTER oder online unter [derzehner.at](http://derzehner.at)**

GUTSCHEIN IM WERT VON 10,- € Einlösbar in allen Shops der Max.Center-Gruppe für den Kauf von Waren oder Dienstleistungen. Einlösbar bis zum 31.12.2022.

# Wir gratulieren

## 95 Jahre

Friederike Ehgartner, Toiflweg 42/4, 09.11.1927; Josef Hofer, Heimstättenring 63/68, 28.11.1927;

## 96 Jahre

Ernst Putz, Roithenstraße 50, 05.11.1926; Margaretha Aichinger, Föhrenstraße 19, 12.11.1926

## 98 Jahre

Franz Mair, Fluggasse 92, 16.11.1924

## 101 Jahre

Hildegard Bloberger, Hans-Sachs-Straße 22, 26.11.1921

## 50 Jahre – Goldene Hochzeit

Gabriele Rathner, 05.04.1953 & Peter Rathner, 25.07.1950, Zeileisstraße 19; Monika Amalia Kraxberger, 03.05.1953 & Leopold Kraxberger, 16.12.1949, Wisplstraße 4

## Geburten

Bertuğ Efe Konak, 25.10.2022; Lara Cankural, 24.10.2022; Amla Zejneli, 22.10.2022; Kenza Biljali, 20.10.2022; Maria Bičić, 20.10.2022; Mihael Marić, 20.10.2022; Maira Kasami, 16.10.2022; Ilda Sofić, 14.10.2022; Kilyan Keçeli, 12.10.2022; Liam Weidinger, 12.10.2022; Aksa Ramani, 11.10.2022; Luana Alijaj, 10.10.2022; Hamza Mujić, 10.10.2022; Lamija Mujić, 10.10.2022; Theo Stephan Pieringer, 10.10.2022; Collin Horvath, 08.10.2022; Mohammad Edris Sangarwal, 08.10.2022; Liam Sulimani, 03.10.2022; Nina Peck, 01.10.2022; Elisa Bakır, 30.09.2022; Mateo Marinović, 29.09.2022; Doğukan Canbaz, 28.09.2022; Luis-Andrei Mihuța, 26.09.2022; Rosie Ibrahim, 15.09.2022

## Hochzeiten

Stefan Florian Colescu, Wels & Magdalena Braun, Wels, 22.10.2022; Marcel Neubauer, Wels & Melanie Schöberl, Wels, 15.10.2022; Adiz Zendeli, Wels & Adisa Ramadani, Lipkovo, 15.10.2022; Ivan Matošević, Geiselhöring & Marina Kavedžija, Wels, 08.10.2022; Eshagh Saberi, Wels & Zahra Saberi, Wels, 08.10.2022; Serkan Üresin, Wels & Belma Behlič, Wels, 01.10.2022

## Verstorbene

Renate Parzer, 21.7.1947; Elfriede Rohwer, 7.9.1941; Günther Hepp, 22.5.1933; Gertraud Klell, 23.3.1955; Gisela Faffelberger, 6.3.1952; Erika Greiner, 7.3.1941; Margit Kusebauch-Bauer, 27.9.1957; Rudolf Strasser, 1.4.1940; Helmut Neuböck, 14.2.1940; Margarethe Frömel, 1.5.1924; Anna Huber, 14.5.1926; Ulrike Amstler, 17.1.1941; Reinhard Johann Hintringer, 19.12.1967; Josef Dornauer, 29.1.1942; Frieda Hyden, 27.3.1928; Friedrich Aschl, 13.4.1933; Josef Minixhofer, 11.8.1932; Theresia Stangl, 9.12.1936; Herta Maria Reich, 8.4.1957; Rosa Debeutz, 17.1.1931; Josef Reitter, 4.10.1927; Walter Neissl, 15.9.1930; Erich Neumayer, 27.3.1942; Erika Pfeiffer, 17.2.1932; Rudolf Würzburger, 18.3.1932; Walter Sammer, 17.4.1943



## Demenzservicestelle der Stadt Wels in der Neustadt

Ab sofort im Erdgeschoß des Hauses der Seniorenbetreuung Neustadt (Flurgasse 40) ist die Demenzservicestelle der Stadt Wels zu finden.

Sozialreferentin Vizebürgermeisterin **Christa Raggl-Mühlberger** machte sich vor Ort ein Bild von den neuen Räumlichkeiten. Erreichbar sind die Mitarbeiter **Montag bis Mittwoch von 08:00 bis 16:00 Uhr** und **Donnerstag von 08:00 bis 12:00 Uhr**, und zwar entweder per E-Mail unter **dss.wels@wels.gv.at** oder unter Tel. +43 7242 417 4821. An die Demenzservicestelle können sich alle wenden, die bei sich oder anderen eine Verände-

rung bemerken, die auf Demenz hinweisen könnte.

Neben **Beratungsgesprächen** (auf Wunsch auch anonym) und einer ausführlichen Abklärung gibt es ein ganzheitliches, stadienspezifisches **Ressourcentraining** in kleineren Gruppen.

Für **Angehörige** werden in regelmäßigen Abständen **Schulungen** angeboten. Pflegende Angehörige können sich jeden **letzten Dienstag im Monat von 16:00 bis 18:00 Uhr** – nach Voranmeldung unter den oben angegebenen Kontaktdaten – bei einer Gesprächsrunde austauschen.



Die nächste Amtsblatt-Ausgabe **10/2022** erscheint am **Montag, 12. Dezember 2022**



Die „Erlebnisgärtnerei“  
in Oberösterreich.

**GÄRTNEREI**

**DOPETSBERGER**

Alles GRÜN aus einer Hand!



## Wundervolle Adventzeit

Weihnachtssterne in vielen Farben & Größen aus eigener Produktion!



**Weihnachtssterne**  
aus eig. Produktion,  
5-6 Blüten  
12cm Topf

€ 4,49



**Adventskränze ohne Aufputz**  
zum Selberschmücken

€ 9,90



**Zyklamen**  
aus eig. Produktion,  
5-6 Blüten  
10,5cm Topf

€ 2,59



**Adventskränze**  
handgemacht von unseren Floristen ab

€ 16,90

[www.dopetsberger.at](http://www.dopetsberger.at)

4600 Wels | Flugplatzstraße 38 | Tel: 07242-420 54

geöffnet von Mo-Fr 8-18 Uhr | Sa 8-17 Uhr

## Pensionsversicherungsanstalt Sprechtag



**Montags** und **mittwochs** in der **ÖGK Wels**.  
An Feiertagen ist kein Ersatztermin vorgesehen.

Zur Vorsprache ist ein Lichtbildausweis als Identitätsnachweis mitzubringen.

Telefonische Voranmeldung:  
Tel. +43 5 0303 36 170

## FRAUENHAUS – FRAUENBERATUNG

Gewaltberatung | Rechtsberatung  
Sozial- und Lebensberatung | Prozessbegleitung

**0 72 42 / 67 851**

Mo-Do 8-16 Uhr, Fr 8-12 Uhr  
24 Stunden Notruf

Frauenhaus Wels, Postfach 66, 4600 Wels, 07242/67851  
[office@frauenhaus-wels.at](mailto:office@frauenhaus-wels.at), [www.frauenhaus-wels.at](http://www.frauenhaus-wels.at)



- ❄️ **Nikolausfeier im Tiergarten**  
Sonntag, 4. Dezember
- ❄️ **Nikolausaktion für Kinder im Welldorado und in der Eishalle**  
Dienstag, 6. Dezember
- ❄️ **Erlebnistag im Advent bei der Freiwilligen Feuerwehr Wels**  
Samstag, 10. Dezember
- ❄️ **Christkind im Tierheim**  
Freitag, 16. und 23. Dezember
- ❄️ **Weihnachten mit den Tieren im Tiergarten**  
Samstag, 24. Dezember
- ❄️ **Turmmusik am Heiligen Abend**  
Samstag, 24. Dezember

Alle Details erfahren  
Sie im Internet unter  
[wels.at/welsweihnachtet](https://wels.at/welsweihnachtet)





**WELS**

# Einladung zum ADVENTMARKT

im Generationenpark Noitzmühle  
(Föhrenstraße 17)

**18. bis 20. November 2022**

**Öffnungszeiten: Täglich von 15:00 bis 19:00 Uhr**

❄️ Stände mit **heimischen Köstlichkeiten**  
❄️ **Dekoratives, Kreatives** und **Selbstgemachtes** für die Weihnachtszeit

❄️  
Mit **Advent-  
bastelstube**  
für die Kinder  
❄️

**Eröffnung**  
**Freitag, 18. November um 15:00 Uhr**  
durch **Vizebürgermeister Gerhard Kroiß**

**Musikalische Begleitung:**  
❄️ **Kindergarten Noitzmühle Expositur**  
❄️ **Trompetenensemble der Landesmusikschule Wels**



# Die WELSER WEIHNACHTSWELT findet wieder statt!

Seit Monaten bereitet sich die Wels Marketing & Touristik GmbH, sowie die Welser Christkind GmbH auf Weihnachten vor. Heuer soll endlich wieder der klassische Weihnachtsmarkt mit Kunsthandwerk, Chorgesang, Punsch und Kekserlduft stattfinden. Für die adventliche Stimmung sorgen einmal mehr die einzigartig weihnachtlich geschmückte Innenstadt mit rund 200 duftenden Christbäumen, ein 1,7 km langer Lichterpfad mit 700.000 LED-Lichtpunkten und Kristallen, urige Holzhütten und natürlich das klare Bekenntnis zum Christkind und ein Zutrittsverbot für Santa Claus.

## Wels Marketing & Touristik GmbH

**Von 18. November bis 24. Dezember findet die Welser Weihnachtswelt statt!** Neben der beliebten **Bergweihnacht am Stadtplatz**, dem **himmlischen Wolkenreich des Christkinds**, dem **Winterzauber im Pollheimerpark**, der **Kinderweihnacht am Minoritenplatz** und dem **Gösser Biergartenadvent** gibt es dieses Jahr neu den **traum- & baumhafter Märchenweg**. In Zusammenarbeit mit Kindergärten, Volksschulen und

Horten wurden die dekorativen Christbäume dieses Jahr in buntes Gewand gesteckt und zieren die Welser Innenstadt. Die BetreuerInnen und die Kinder haben gemeinsam verschiedene Märchen in Form von Christbaumschmuck umgesetzt und dadurch einen wunderschönen Weg durch die Welser Weihnachtswelt geschaffen. Man kann die Märchen entweder erraten oder direkt vor Ort nachlesen und für alle Rätselfreunde gibt es eine

Kleinigkeit als Belohnung, wenn man alle Märchen von Aschenputtel bis hin zu Frau Holle im Märchenpass errät und diese in der Edelweißhütte abgibt.

**Die Welser Weihnachtswelt hat täglich von Montag bis Sonntag von 11:00 bis 20:00 Uhr geöffnet.**

Jeden Tag erwarten die Besucher besondere Highlights am Markt.

**Montags:** weihnachtliche Aufführungen um 17:00 Uhr von Kindergärten und Volksschulen auf der Bühne am Stadtplatz

**Dienstags:** ab 17:00 Uhr himmlische Klänge von Musikschulen und Schulchören aus der Region

**Mittwochs:** der Kasperl kommt um 16:00 Uhr in die Welser Weihnachtswelt und im Anschluss gibt es weihnachtliche unplugged Musik.

**Donnerstags & Sonntags:** Adventbläser aus der Region sind zu Gast in der Welser Weihnachtswelt und lassen weihnachtliche Lieder erklingen.

**Freitags:** um 17:00 Uhr treten Kleinchöre aus der Region auf und schaffen musikalische Weihnachtsstimmung.

**Samstags:** um 15:00 Uhr lädt die Märchenerzählerin Sabine Haslinger zur Märchenstunde am Stadtplatz. Danach gibt es wieder Live-Musik verschiedener Ensembles auf der Almdorfbühne.

**Sonntags:** Handwerkskunst ist angesagt – ab 14 Uhr kommen ausgewählte Aussteller wie Kunstschmiede und Korbflechter auf den Stadtplatz und lassen sich bei der Arbeit über die Schulter schauen. Außerdem kann man jeden Sonntag mit der Pferdekutsche eine Runde durch die Welser Weihnachtswelt fahren.

Ein besonderes Highlight ist einmal mehr der **Besuch der Raurischer Goldknappen** am 10. Dezember und der **Nikolaus** kommt natürlich am 6. Dezember nach Wels. Der große **Welser Perchten- und Krampuslauf** findet am 8. Dezember statt – neu am Kaiser-Josef-Platz.

**Mehr Infos auf den folgenden Seiten (bitte umblättern)!**



## Tourismusverband Region Wels

Ein fixer Bestandteil der Welser Weihnachtswelt sind auch die Nachtwächter. In der Weihnachtszeit nehmen sie jeden Freitag und Samstag um 18:00 Uhr die Besucher mit auf einen winterlichen Spaziergang. Dabei erzählen sie Geschichten und Mythen aus längst vergangenen Zeiten.

- 18. November, 18:00 Uhr
- 19. November, 18:00 Uhr
- 25. November, 18:00 Uhr
- 26. November, 18:00 Uhr
- 02. Dezember, 18:00 Uhr
- 03. Dezember, 18:00 Uhr
- 09. Dezember, 18:00 Uhr

- 10. Dezember, 18:00 Uhr

### Weitere Führungen:

- 28. November, 16:00 Uhr: Familienrundgang Advent
- 04. Dezember, 17:00 Uhr: Weihnachtliches Wels am Lichterpfad
- 05. Dezember, 16:00 Uhr: Familienrundgang Advent
- 07. Dezember, 16:00 Uhr: Märchenspaziergang Winter am Lichterpfad
- 12. Dezember, 16:00 Uhr: Familienrundgang Advent

Alle Infos und Anmeldung unter [wels.at/fuehrungen](https://wels.at/fuehrungen)

Wels Marketing & Touristik GmbH  
Tourismusverband Region Wels  
Welser Christkind GmbH  
Wels Betriebsansiedelungs-GmbH

Stadtplatz 44, 4600 Wels  
+43 7242 67722 22, [wels.at](https://wels.at)



# Die Highlights der Welser Weihnachtswelt im Überblick

## BERGWEIHNACHT AM STADTPLATZ

Am Stadtplatz wird bei der „Bergweihnacht“ Tradition großgeschrieben. In einem heimeligen Dorf mit historischen Lärchenholzhütten werden herrlich duftende winterliche Spezialitäten kredenzt, Handwerk aus der Region gezeigt und natürlich feilgeboten. Es singen Chöre aus der Region, und Live-Musik, Bläsergruppen oder Handwerksvorführungen sorgen für weihnachtliche Stimmung. Der Ledererturm ist zweifelsohne das glitzernde Highlight in der Welser Weihnachtswelt. Ausgestattet ist das Wahrzeichen der Stadt mit zigtausenden Glanzelementen und Lichtpunkten. Direkt vor dem Rathaus stehen der beleuchtete Weihnachtsbaum und der über 5 Meter breite Adventkranz.

**Öffnungszeiten:** täglich von 11 bis 21 Uhr (Kunsthandwerk bis 19 Uhr)



## LEDERERTURM

Wer den Ledererturm durch sein prunkvolles Tor betritt, gelangt in die Weihnachtsgreißlerei und das Weihnachtspostamt. Hier können direkt Feiertagsgrüße aus dem Postamt des Christkinds versendet und viele Geschenksideen entdeckt werden. Im ersten Stock findet man ein liebevoll eingerichtetes Spielzimmer und im zweiten Stock das himmlische Wolkenreich des Christkinds. Das Christkind ist zwar nicht direkt anzutreffen, da es fleißig Wünsche erfüllt, aber es lohnt sich, seinen Wunschzettel in den persönlichen Postkasten des Christkinds zu werfen, denn das Christkind schreibt persönlich per Brief garantiert zurück und besonders Braven erfüllt es eventuell den ein oder anderen Wunsch...

**Öffnungszeiten:** DO-FR 14 bis 20 Uhr, SA-SO 11 bis 20 Uhr



## KINDERWEIHNACHT AM MINORITENPLATZ

Durch die Neugestaltung des Pollheimerparks sind viele Hütten und das Karussell auf den Minoritenplatz übersiedelt. Hier steht nun das große Kinderkarussell und das Kettenkarussell, während die große Edelweißhütte, die Steiner Bratwursthütte, die Süßigkeiten von der Konditorei Trenovski und die Schockfrüchte von Barta für die Verköstigung sorgen.



## LIONS PUNSCHSTAND

Auch die Lions-Charythütten sind seit Jahren ein fester Bestandteil der Welser Weihnachtswelt. Hier genießt man verschiedene Punschspezialitäten und stärkt sich mit besten Broten - alles für den guten Zweck, von 24. - 31.12 am „Bawag-Platz“/Ringstraße.

## TRAUM- & BAUMHAFTER MÄRCHENWEG

Auf vielen Stationen in der Welser Innenstadt haben Kindergärten, Krabbelstuben und Horte zahlreiche Christbäume zu verschiedenen Märchen geschmückt. Von Frau Holle bis hin zu Sternentaler kann man die verschiedensten Märchen entdecken. Findet ihr alle Bäume und erkennt alle Märchen? Für alle großen oder kleinen Märchenfans gibt es auch einen Märchenpass in der Edelweißhütte und wenn man alle Märchen gefunden hat, bekommt man eine kleine süße Überraschung.



## SOCIALMEDIACHALLENGE

Dass die Welser Weihnachtswelt viel Schönes zu bieten hat, wissen alle rund um Wels. Heuer suchen wir eure schönsten Fotos und Videos der Welser Weihnachtswelt, die online mit der ganzen Welt geteilt werden. Vor allem die Highlights der Welser Weihnachtswelt wie der Ledererturm, das Christkind, die Lichterpfadenelemente sind beliebte Fotomotive, die jedes Jahr viral durch die sozia-

len Netzwerke gehen. Dieses Jahr werden die besten Fotos und Videos, die auf Instagram, tiktok & Co mit dem hashtag #welsweihnachtswelt versehen sind, zusätzlich belohnt. Unter allen Teilnehmern werden 10 x € 100,- (Wels Card) und das neueste iPhone verlost. Zusätzlich werden die kreativsten und beliebtesten Social Media Beiträge extra honoriert. Alle Infos unter [wels.at/challenge](https://wels.at/challenge)

## DER GÖSSER BIERGARTEN ADVENT

Der stimmungsvolle Weihnachtsmarkt im Gösserbräu erwartet Sie mit köstlichen regionalen Spezialitäten, traditionellem Kunsthandwerk und musikalischem Rahmenprogramm. Finnische Fachwerkbauten, wärmende Feuerentönen und beleuchtete Kastanienbäume sorgen für die gemütliche Atmosphäre und verwandeln den Biergarten zwischen Ende No-

vember und Ende Dezember in ein vorweihnachtliches Winterdorf! Kulinarische Köstlichkeiten aus der Region, sanfte Chorklänge und liebevoll gearbeitetes Kunsthandwerk sind nur einige Punkte des bunten Rahmenprogramms, welches die Gäste jedes Jahr begeistert.

**Öffnungszeiten:** 17.11.–23.12. Donnerstag bis Samstag von 15 bis 21 Uhr



# Die Highlights der Welser Weihnachtswelt im Überblick

## ROMANTISCHE KUTSCHENFAHRTEN

Genießen Sie ein romantisches Weihnachtserlebnis der besonderen Art bei einer Fahrt mit der Pferdekutsche durch die weihnachtlich beleuchtete Welser Innenstadt. Kinder bis 12 Jahre € 3,- Erwachsene € 5,-. Tickets in der Edelweißhütte.

### Fahrzeiten:

Sonntags 14:30 – 17:00 Uhr

**Route:** Stadtplatz / Minoritenplatz – Ledererturm – Pollheimerpark – Ringstraße – Pfarrgasse – Stadtplatz/Minoritenplatz



## WINTERZAUBER IM POLLHEIMERPARK

Im neugestalteten Pollheimerpark findet ihr neben dem Eingang zum Ledererturm, viele Engel und das neue Highlight des Lichterpfades, den über 6,5 Meter hohen Hirsch. Zusätzlich kann man im Pollheimerpark Ponys streicheln, füttern und eine Runde durch den Park reiten. Auch ein Kinderkarussell sorgt für Kinderlachen.



## WEIHNACHTSSHOPPEN IN WELS

Ein Streifzug durch die Welser Einkaufsstraßen bringt so machen Geheimtipp hervor. Flanieren und Bummeln Sie in den Fußgängerzonen, den beliebten Einkaufsstraßen und im Ambiente des historischen Stadtkerns und entdecken Sie hochwertige Produkte und die besten Weihnachtsgeschenke. Zahlreiche eigentümergeführte Betriebe, exklusive Boutiquen, aber auch bekannte Filialisten sorgen für einen exquisiten Branchenmix in Wels. Auf jeden Fall sorgen echte weihnachtliche Einkaufserlebnisse für eine einmalige Wohlfühlatmosphäre.

## BOTSCHAFTER DES CHRISTKINDS

Die kleinen Helferlein des Christkinds versprühen freitags und samstags vorweihnachtliche Stimmung und verteilen köstliche Süßigkeiten am Markt.



## WELS CARD

Mit der Wels Card selbst auf Shoppingtour gehen oder mit der Wels Card beschenken. Auf jeden Fall haben alle Beschenkten die Möglichkeit bei 240 Partnern in ganz Wels einzukaufen. Von trendiger Wintermode zahlreicher Welser Boutiquen und den bekannten Modefilialen bis hin zu den neuesten Handys, den liebsten Spielwaren, den spannendsten Lektüren – es gibt für jedes Alter und für jeden Geschmack die passende Einlöse-Möglichkeit. Ebenso kann man damit Tickets für alle Konzerte oder Freizeitveranstaltungen in der Wels Info kaufen. Auch zahlreiche Freizeitbetriebe, wie beispielsweise das Stadttheater, die Eislaufhalle, das Welldorado oder die Tanzschule sind Partner, sowie Lebensmittelgeschäfte und Tankstellen. Alle Infos unter [www.wels.at/welscard](http://www.wels.at/welscard)

Alle Infos zur Welser Weihnachtswelt unter [www.wels.at/weihnachtswelt](http://www.wels.at/weihnachtswelt)




00Nachrichten  ORF 00

**WELS**  
**WELSER**  
**WEIHNACHTSWELT**

18. Nov. - 24. Dez. | täglich ab 11 Uhr  
[wels.at/weihnachtswelt](http://wels.at/weihnachtswelt)

KINDERWEIHNACHT  
TRAUMHAFTHE MÄRKTE  
ZAUBERHAFTHE BELEUCHTUNG  
WEIHNACHTLICHE EINKAUFSERLEBNISSE  
Welscher Lichterpfad bis 2. Feb. 2023



Dank modernster LED-Leuchtmittel bei der gesamten Weihnachtsbeleuchtung ist der Stromverbrauch sehr gering. Zusätzlich zur Verringerung der Einschalt-dauer werden heuer auf die Heizstrahler in der Welser Weihnachtswelt verzichtet und man spart in Summe 60% der gesamten Energie als in den Jahren zuvor.

# Der Welser Lichterpfad leuchtet auch 2022/2023 wieder

Bis 2. Februar 2023 wird der Lichterpfad mit zusätzlichen neuen Figuren die winterliche Welser Innenstadt stimmungsvoll erstrahlen lassen. In Summe 18 Figuren, zum Teil spektakuläre Motive, ergänzen die Welser Weihnachtswelt. Zusätzlich werden auch Märchenerzähler und Guides geführte Touren durch den Lichterpfad anbieten.

## Welser Lichterpfad entlang der Welser Weihnachtswelt

Auch heuer wird der Welser Lichterpfad die Innenstadt rund um die Welser Weihnachtswelt erleuchten. Bis 2. Februar 2023 wird der Lichterpfad mit zusätzlichen neuen Figuren die winterliche Welser Innenstadt stimmungsvoll erstrahlen lassen. In Summe 18 Figuren, zum Teil spektakuläre Motive, ergänzen die Welser Weihnachtswelt mit ihren Lichtmotiven, -installationen und

Beleuchtungselementen. Neu und nicht zu übersehen – wird der 6,5 Meter große Hirsch beim Ledererturm vor dem Pollheimerpark stehen, der mit 13.300 Lichtpunkten leuchtet. Entlang des Pfades erfährt man auf 22 Stationen spannende Geschichten von Kaiser Maximilian, der Resch & Frisch Brezn bis hin zum Ledererturm. Auf einem ca. 1,7 km langen Rundgang durch die Welser Innenstadt kann können in Summe 22 Stationen bei freiem Eintritt bestaunt werden.

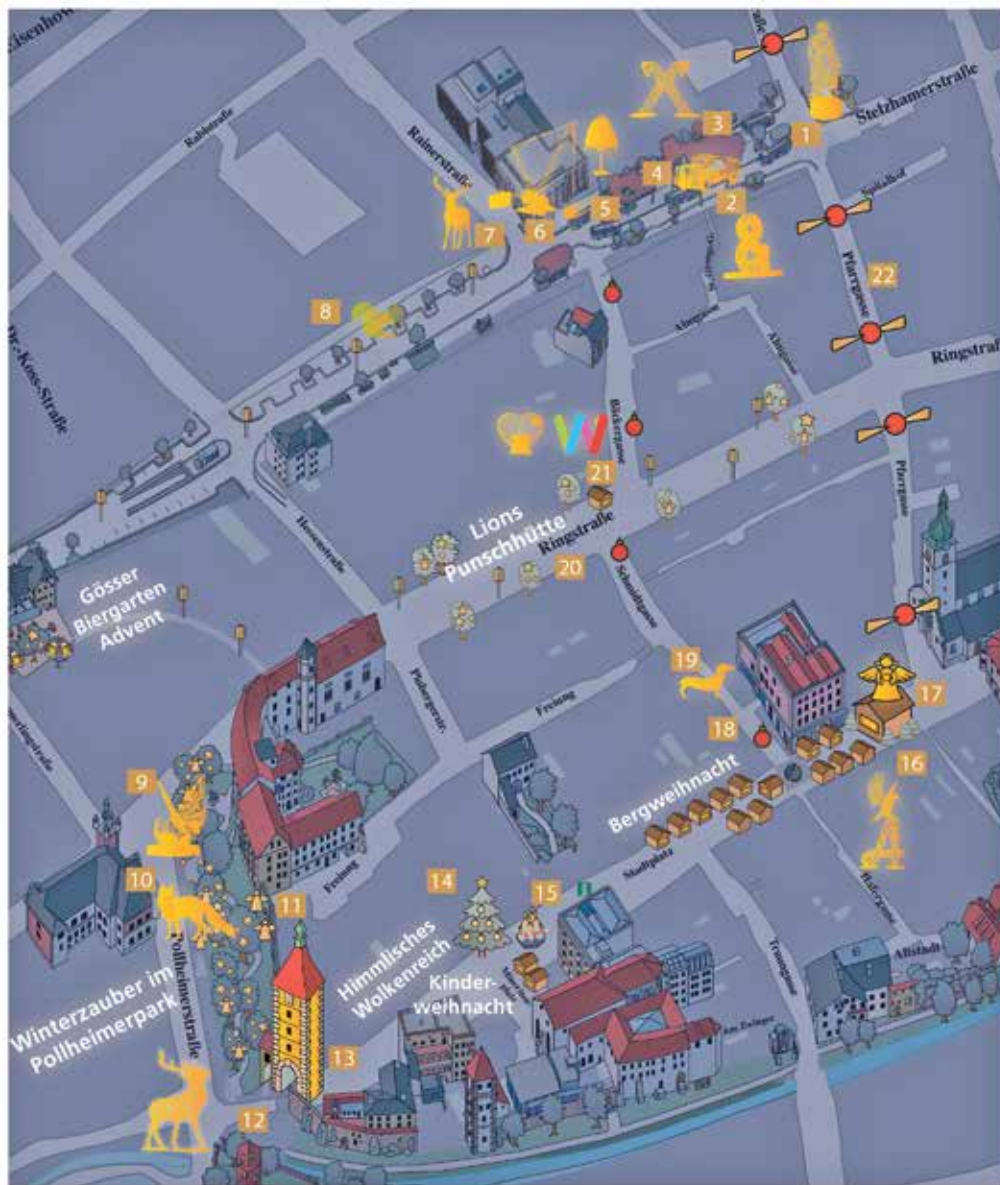
## FACTS:

- Gratis Eintritt
- über 70 km Lichterketten
- über 100.000 Kristalle verzieren die Laternen
- 22 Stationen und Geschichten
- ca. 17 km langer Pfad durch die Innenstadt
- über 700.000 Lichtpunkte & Kristalle
- umfangreiche Fassaden-Dekorationen
- voll illuminiertes Ledererturm
- über 100 leuchtende Zuckerl & Geschenke
- glitzernde Engel





# Lageplan Lichterpfad



## Die Figuren am Lageplan:

1. Kaiser Maximilian
2. Resch&Frisch Brezel
3. Raiffeisen Pferdeköpfe
4. Oldtimerbus
5. Wunschbaum
6. Kran Felbermayr
7. Hirsch
8. Eichhörnchen
9. EWW Schmetterling
10. Fuchs
11. Engeln im Pollheimerpark
12. Großer Hirsch
13. Ledererturm
14. Christbaum
15. Adventkranz am Brunnen
16. Adler auf der Schlange
17. Größtes Christkind der Welt
18. Weihnachtskugeln in FUZO
19. Schwarzer Dackel
20. Bäume in der Ringstraße
21. Wels Lovebench
22. Zuckerln in Pfarrgasse







## EISLAUFEN 2022/23

Alle Termine und  
Infos in der Übersicht!



[wels.at/eishalle](http://wels.at/eishalle)

### Eishalle Wels

Bauernstraße 43, 4600 Wels  
Tel. +43 7242 235 6901  
E-Mail: [sz@wels.gv.at](mailto:sz@wels.gv.at)  
[www.wels.at/eishalle](http://www.wels.at/eishalle)

**Die Eishalle ist bis  
5. März 2023 geöffnet!**

## EISLAUFEN 2022/23



Alle Eislaufkurse für Kinder und Erwachsene, für Anfänger und Fortgeschrittene sind ab sofort auf [wels.at/eishalle](http://wels.at/eishalle) – Eislaufkurse zur Anmeldung verfügbar!

Ebenso sind alle weiteren Informationen zu

- Tarifen und Öffnungszeiten der Eishalle
- Angeboten und Specials
- Eisstockschießen

und vieles mehr dort zu finden  
(praktische Broschüre zum Download).

**Wir wünschen viel Vergnügen  
in der Eishalle Wels!**







# Die Welser Generationentreffs

Die Generationentreffs bieten als offene und teilweise unabhängige Zentren Aktivitäten, Vorträge, Dienstleistungen und vor allem gemütliche Geselligkeit für alle Generationen. Informieren Sie sich unter [www.wels.at/generationentreffs](http://www.wels.at/generationentreffs) über die einzelnen Treffs!

## Aktuelle Veranstaltungen

**18. bis 20. November 2022 – jeweils ganztags**

► **Weihnachtsmarkt Noitzmühle**

**22. November 2022 – 16:00 Uhr**

► **Lichterfest mit der Krabbelstube**  
Generationentreff Noitzmühle

**24. November 2022 – 14:00 Uhr**

► **Adventcafé** im Generationentreff Lichtenegg

**24. November 2022 – 14:00 Uhr**

► **Adventcafé** im Generationentreff Neustadt

**1. Dezember 2022 – ganztags**

► **Adventausflug**  
Generationentreff Neustadt (**Anmeldung erforderlich**)

**5. Dezember 2022 – 14:00 Uhr**

► **Nikolausfeier** im Generationentreff Vogelweide

**6. Dezember 2022 – 14:00 Uhr**

► **Nikolausfeier** im Generationentreff Lichtenegg

**6. Dezember 2022 – 08:30 Uhr**

► **Nikolausbrunch mit Besuch vom Nikolaus**  
Generationentreff Noitzmühle (**Anmeldung erforderlich**)

**7. Dezember 2022 – 14:00 Uhr**

► **Nikolausfeier** im Generationentreff Linzer Straße

## Kontakt und Öffnungszeiten

**Generationentreff Lichtenegg**, Am Rosenhag 2  
**Helga Lecher** | [senb@wels.gv.at](mailto:senb@wels.gv.at), Tel.: +43 7242 417 3788  
Montag bis Donnerstag: 11:15 bis 17:00 Uhr  
**Mittagstisch** Montag bis Donnerstag ab 11:30 Uhr\*

**Generationentreff Knorrstraße**, Knorrstraße 24  
**Brigitta Nöblinger** | [senb@wels.gv.at](mailto:senb@wels.gv.at), Tel.: +43 7242 53019  
Montag bis Donnerstag: 08:30 bis 17:00 Uhr  
Freitag: 09:00 bis 13:00 Uhr  
**Mittagstisch** Montag bis Freitag ab 12:00 Uhr\*

**Generationentreff Linzer Straße**, Linzer Straße 126  
**Beate Haip** | [senb@wels.gv.at](mailto:senb@wels.gv.at), Tel.: +43 7242 43198  
Montag bis Donnerstag: 12:30 bis 16:30 Uhr  
**Mittagstisch** Mittwoch ab 12:00 Uhr\*

**Generationentreff Noitzmühle**, Eibenstraße 25  
**Michael Trauner** | [senb@wels.gv.at](mailto:senb@wels.gv.at), Tel.: +43 7242 417 3784  
Montag bis Mittwoch: 11:15 bis 16:30 Uhr  
Donnerstag: 08:30 bis 14:30 Uhr  
**Mittagstisch** Montag bis Mittwoch ab 11:15 Uhr  
Donnerstag **Frühstücksbuffet** ab 08:30 bis 11:00 Uhr\*

**Generationentreff Vogelweide**, Eiselbergstraße 31a  
**Astrid PETER** | [senb@wels.gv.at](mailto:senb@wels.gv.at), Tel.: +43 7242 43197  
Montag bis Donnerstag: 11:30 bis 17:00 Uhr  
**Mittagstisch** Montag bis Donnerstag ab 11:30 Uhr\*

**Generationentreff Puchberg**, Puchbergerstraße 20  
**Derzeit geschlossen!**

**Generationentreff Neustadt**, Südtiroler Straße 44  
**Hikmete Gashi** | [senb@wels.gv.at](mailto:senb@wels.gv.at), Tel.: +43 7242 714 987  
Montag bis Donnerstag: 13:00 bis 17:00 Uhr

\* (**Anmeldung erforderlich**)

## Wir suchen Verstärkung

Sollten Sie Interesse an einem Job in einem der Generationentreffs haben, können Sie sich unter [stadt-wels.kommunos.at](http://stadt-wels.kommunos.at) ► **MITARBEITER/INNEN IN DER BETREUUNG UND PFLEGE (M/W)** gerne weiter informieren, oder Sie melden sich direkt bei Hermann Fuchs (Stadt Wels, Personal) unter Tel. +43 7242 235 4100.

[www.wels.at/generationentreffs](http://www.wels.at/generationentreffs)



# VOLKSHOCHSCHULE WELS

## VHS KURSE

### VITALITÄTSTRAINING

Acht Termine  
**23S33103**  
 Montag, ab 9. Jänner 2023  
 17:45 bis 18:45 Uhr  
 VHS Noitzmühle  
 Andreas Weiß  
 36 Euro

### ISMAKOGIE ZUM KENNENLERNEN

Ein Termin  
**23S44110**  
 Samstag, 4. Februar 2023  
 09:00 bis 15:30 Uhr  
 VHS Pernau  
 Ursula Imber  
 36 Euro

### UNSER GESICHT – DER SPIEGEL UNSERES WOHLBEFINDENS!

Ein Termin  
**23S44112**  
 Dienstag, 14. Februar 2023  
 18:30 bis 20:30 Uhr  
 VHS Pernau  
 Ursula Imber  
 13 Euro

### SCHNUPPERKURS HOOPDANCE

Ein Termin  
**23S46126**  
 Mittwoch, 8. Februar 2023  
 17:00 bis 18:00 Uhr  
 VHS Pernau  
 Carina Heeger  
 5 Euro

### SPANISCH KONVERSATION

15 Termine  
**23S16068**  
 Mittwoch, ab 8. Februar 2023  
 19:30 bis 21:00 Uhr  
 MS1 Stadtmitte  
 Carlos Pardo  
 149 Euro

### WINTERVÖGEL AN GEWÄSSERN

Ein Termin  
**23S32081**  
 Samstag, 18. Februar 2023  
 08:00 bis 14:00 Uhr  
 VHS Noitzmühle  
 Martin Brader  
 39 Euro  
 Exkursion: an der Traun bei Wels

### DANCE-MIX WORKSHOP

Ein Termin  
**23S46115**  
 Donnerstag, 9. Februar 2023  
 18:30 bis 20:30 Uhr  
 VHS Pernau  
 Kirsten Kagerer  
 8 Euro

### KRAPFEN UND ANDERE FLAUMIGE KÖSTLICHKEITEN

Ein Termin  
**23S53001**  
 Freitag, 3. Februar 2023  
 18:00 bis 22:00 Uhr  
 VHS Pernau  
 Sabine Weinberger-Pramendorfer  
 38 Euro  
 Lebensmittelkosten extra!



### AQUAVITAL UND RÜCKENBALANCE

Acht Termine  
**23S42102**  
 Mittwoch, ab 11. Jänner 2023  
 17:45 bis 18:30 Uhr  
 Welldorado  
 Katja Hager  
 50 Euro  
 Eintritt extra!

### AQUAEROBIC UND AQUANETIC – FATBURNER

Acht Termine  
**23S42104**  
 Mittwoch, ab 11. Jänner 2023  
 18:30 bis 19:30 Uhr  
 Welldorado  
 Katja Hager  
 66 Euro  
 Eintritt extra!



**Anmeldung:**  
[vhs.wels.gv.at](https://vhs.wels.gv.at)

Kontakt und Öffnungszeiten

Tel. +43 7242 235 7110 oder 7120  
 E-Mail: [vhs@wels.gv.at](mailto:vhs@wels.gv.at)  
[vhs.wels.gv.at](https://vhs.wels.gv.at)

Montag, Dienstag und Donnerstag  
 08:00 bis 12:00 Uhr und 14:00 bis 16:00 Uhr  
 Mittwoch und Freitag 08:00 bis 12:00 Uhr

VHS Geschäftsstelle  
 Amtsgebäude Greif  
 Rainerstraße 2

Zweigstelle Pernau  
 Ingeborg-Bachmann-Straße 23

Zweigstelle Noitzmühle  
 Föhrenstraße 13



#sciencecenterwels

powered by  
 Gruppe  


#WEIHNACHTSZEIT IM WELIOS®



Auch während der Weihnachtsferien wartet im beliebten Welser Mitmachmuseum willkommene Abwechslung: **Spannende Science Shows sorgen für staunende Gesichter.**



Informationen unter:  
[www.welios.at](http://www.welios.at)

**welios®**  
 Zukunft begreifen



Informationen unter:

[www.welios.at](http://www.welios.at)

Familien-  
 beratungsstelle  
 der Stadt Wels



Dragonerstraße 22  
 Tel. +43 7242 295 86  
 E-Mail: [familienberatung.spb@wels.gv.at](mailto:familienberatung.spb@wels.gv.at)

Dienstag 14:00 bis 17:00 Uhr  
 sowie  
 Mittwoch 09:00 bis 12:00 Uhr

Telefonische Termin-  
 vereinbarung erforderlich!

Für Einzelpersonen, Paare,  
 Familien und Gruppen.

Wir bieten an: **Ehe- und Familienberatung; Psychotherapie; Psychologische Beratung; Rechtsberatung; Medizinische Beratung; Scheidungsberatung bei Gericht**

## Anmeldung Bürgerfragestunde – Gemeinderat, Montag, 21. Nov. 2022

### Meine Frage richtet sich an:

Bürgermeister

.....

Vizebürgermeister

.....

Stadtrat

.....

Fraktion der

.....

(Bitte den Namen der gewünschten Ansprechperson bzw. Fraktion eintragen)

### Meine Frage lautet :

.....

.....

.....

.....

**Anmeldefrist: Mittwoch, 16. November 2022**



# GESUND & FIT IM WELLDORADO

- Sechs Veranstaltungen
- Einmal pro Monat
- Oktober 2022  
bis März 2023

## WELLDORADO COLLEGE MIT DER SPORTTHERAPIE WELS – Programm 2022/2023

**Beginn:** Jeweils 18:30 Uhr (Dauer etwa eine Stunde) | **Wo:** Welldorado, Rosenauer Straße 70, Tanzsportsaal (1. Stock)  
**Eintritt:** 5,40 Euro (inklusive Gutschein für einen dreistündigen Saunabesuch und Eintritt in das Hallenbad)

### KOMMENDER TERMIN



MI 07.12.22

#### SCHULTERPARTY

Schulerschmerzen können unterschiedlichste Ursachen haben. Ein Überblick.

**Vortragender: Dr. Jürgen Kleinrath**  
Facharzt für Orthopädie und Traumatologie,  
Gmunden/Linz; ärztlicher Leiter Sporttherapie  
Wels/Linz

[wels.at/welldorado](http://wels.at/welldorado)

#### MI 11.01.23 WENN DER SCHUH DRÜCKT

**Vortragender: Dr. Alexander Schwertner**  
Facharzt für Unfallchirurgie und zertifizierter  
Fußchirurg, OÖ. Fußklinik Wels

#### MI 08.02.23 BLUTHOCHDRUCK

**Vortragender: Dr. Paul Bruckenberger**  
Facharzt für Innere Medizin und internistische  
Intensivmedizin, Wels

#### MI 08.03.23 DIE SPORTLICHE MISCHKOST

**Vortragender: Mag. Andreas Zauner**  
Sportwissenschaftler, Sporttherapie Linz



**Wichtig!** Die Anwesenheit des Antragstellers bei der Sitzung ist erforderlich. Pro Antragsteller ist **nur eine Frage zu einem Thema** zulässig und **pro Jahr** sind **maximal drei Anfragen pro Person** möglich. Dauer der Fragestunde: Max. eine Stunde

**Absender:** (Angaben bitte in Blockschrift)

Name

Adresse

Telefon

Datenschutzerklärung: Mit der Anmeldung zur Bürgerfragestunde erkläre ich mich einverstanden, dass die für die magistratsinterne Bearbeitung (Vorbereitung der Antworten) erforderlichen personenbezogenen Daten automatisationsunterstützt verwendet werden. Ein Widerruf dieser Datenschutzerklärung ist jederzeit schriftlich möglich.

Postentgelt beim Empfänger einheben!



Magistrat der Stadt Wels

Rathaus  
Stadtplatz 1  
4601 Wels

Oder per Mail an:  
[buergerfragestunde@wels.gv.at](mailto:buergerfragestunde@wels.gv.at)

Angehörigen-  
treffen der  
Demenz-  
beratungsstelle



Jeden letzten Dienstag im Monat, 16:00 bis 18:00 Uhr in der Demenzberatungsstelle, Haus Leopold Spitzer, Hans-Sachs-Str. 22  
Tel. **+43 7242 417 3050**

Arche  
Wels



Tierheimstraße 40  
**Di, Mi, Fr und Samstag**  
von 13:00 bis 17:00 Uhr,  
Mo, Do, So und Feiertage  
geschlossen. Terminver-  
einbarung unter Tel. **+43  
7242 235 7658** (Büro). In  
**Notfällen** Tierrettung Tel.  
**+43 664 276 38 48**





# Werde Teil der Energiewende.

Bewirb dich jetzt!



Gemeinsam  
Energiewende.

[eww.at/jobs](https://www.eww.at/jobs)

## Sammeltermine Gelber Sack

Es wird gebeten, die Gelben Säcke am Abholtag ab 06:00 Uhr gut sichtbar bereitzustellen. Die Säcke werden alle sechs Wochen abgeholt.

**Bitte beachten:** In den Gelben Sack gehören nur Verpackungsmaterialien.

Vogelweide Innen, Oberthan,  
Puchberg West  
Vogelweide Außen  
Lichtenegg West  
Neustadt Nord, Puchberg Ost,  
Neustadt Ost  
Pernau Nord, Innenstadt Nordost,  
Innenstadt Südost  
Innenstadt Mitte  
Lichtenegg Ost, Innenstadt West  
Pernau Süd  
Neustadt Süd

Die nächsten Termine werden wieder bekannt gegeben.

**Auskünfte am Misttelefon unter Tel. +43 7242 540 60.**



**Montag, 28. November**  
**Dienstag, 29. November**  
**Mittwoch, 30. November**

**Donnerstag, 1. Dezember**

**Freitag, 2. Dezember**  
**Montag, 5. Dezember**  
**Dienstag, 6. Dezember**  
**Mittwoch, 7. Dezember**  
**Freitag, 9. Dezember**

## Öffnungszeiten ASZ

**Altstoffsammelzentrum Wels-Nord**  
Florianiweg 9, Tel. +43 7242 542 73

**Öffnungszeiten:**

Montag bis Freitag **08:30 bis 19:00 Uhr**  
Samstag **08:30 bis 13:00 Uhr**

**Altstoffsammelzentrum Mitterhoferstraße 100**  
Tel. +43 660 121 15 70

Provisorischer Betrieb: eingeschränkte Annahmeliste

**Öffnungszeiten:**

Montag bis Freitag **08:30 bis 16:00 Uhr**  
Samstag **08:30 bis 12:00 Uhr**

**Altstoffsammelzentrum Thalheim**

Am Thalbach 110, Tel. +43 7242 934 88 44

**Öffnungszeiten:**

Montag **14:00 bis 19:00 Uhr**  
Mittwoch **13:00 bis 18:00 Uhr**  
Freitag **08:00 bis 12:00 Uhr**  
Samstag **08:00 bis 12:00 Uhr**

**13:00 bis 18:00 Uhr**

**Altstoffsammelzentrum Gunkskirchen**

Krenglbacher Str. 30, Tel. +43 7246 202 75

**Öffnungszeiten:**

Montag **08:00 bis 12:00 Uhr**  
Mittwoch **12:00 bis 18:00 Uhr**  
Donnerstag **14:00 bis 18:00 Uhr**  
Freitag **12:00 bis 18:00 Uhr**  
Samstag **08:00 bis 12:00 Uhr**

**ASZ Thalheim**  
und **Gunkskirchen**  
sind auch für  
**Welser nutzbar!**



## REPAIR CAFÉ – WAS IST DAS EIGENTLICH?

Die Heckenschere verweigert den Gartendienst, der Radio spuckt keinen Ton mehr aus und die Küchenmaschine streikt. Oft sind es nur kleine Reparaturen, die diese Geräte wieder zum Laufen bringen können.

„Reparieren statt wegwerfen!“ lautet die Devise im Repair Café. Interessierte Personen versuchen dort gemeinsam, ihre defekten Geräte wieder funktionsfähig zu machen und vermeiden damit unnötigen Abfall. Und Erfahrungen zeigen, die Erfolgsquote ist hoch.

### Alles in einem Koffer!

Weil die eigenen Schraubenzieher oder das Verlängerungskabel oft heilig sind, bietet die Welser Abfallberatung einen kostenlosen Reparaturkofferverleih an. Damit ist man bestens für die Fehlersuche und anschließende Reparatur gerüstet.

Nähere Infos zur Repair Café-Gründung und zum Werkzeugverleih gibt es am Misttelefon unter 07242 54060.



© Klimabündnis OÖ



wels.at  
umweltprofis.at



## Zahnärztlicher Wochenend- und Feiertagsdienst

Der zahnärztliche Wochenenddienst wird an den angegebenen Samstagen, Sonn- und Feiertagen jeweils in der Zeit von 09:00 bis 11:00 Uhr in den Ordinationen der unten angeführten Zahnärzte durchgeführt:

**Mag. Dr. Roland Bühler** +43 7245 23808  
Lambach, Bahnhofstraße 1 am 19. und 20. November

**Dr. Klaus Drexler** +43 7242 28350  
Buchkirchen, Kreuzlandstrasse 23 am 26. und 27. November

**DDr. Rudolf Eichinger** +43 7242 909090310  
Wels, Salzburger Straße 65 am 3. und 4. November

**Dr. Karl Gurtner** +43 7242 67789  
Wels, Bahnhofstrasse 27 am 8. Dezember

**Dr. Johanna Hollenstein** +43 7242 44780  
Wels, Rainerstraße 6 am 10. und 11. Dezember

Aktuelle Notdienste-Zahnärzte, Apotheken und Rotes Kreuz sind auch immer aktuell im Internet unter [www.zahnaerztekammer.at](http://www.zahnaerztekammer.at) zu finden!

Änderungen vorbehalten!

## Wohnen im Dialog – Zusammen für eine gute Nachbarschaft!



Das Team von „Wohnen im Dialog“ (WiD) der Volkshilfe FMB GmbH ist eine Vor-Ort-Unterstützung im Auftrag der Stadt Wels, des Landes OÖ und gemeinnütziger Bauvereinigungen.

Das Angebot umfasst **Hilfestellungen** und **Beteiligungsmöglichkeiten** für Welser Bürger, insbesondere **Konfliktbegleitung** in der Nachbarschaft, **Einzugsbegleitung** für Neuzugezogene und Aktionen im Siedlungsraum.

Bei Bedarf finden die Gespräche am Bürostandort im Quartier Gartenstadt, Otto-Loewi-Straße 2, in Räumlichkeiten in Ihrer Nähe oder bei Ihnen zu Hause statt. Sehr gerne auch telefonisch oder via E-Mail.

Bitte beachten Sie die aktuellen COVID-19-Maßnahmen!

Das Team von Wohnen im Dialog ist zu folgenden Zeiten für Sie erreichbar:

**Montag bis Donnerstag von 08:00 bis 18:00 Uhr**

Tel. +43 676 8734 7321 **Isabella Oberkanins**  
Tel. +43 676 8734 7138 **Esra Sulakdag**  
Tel. +43 676 8734 7151 **Patrick Fürstenberg**

Per E-Mail sind wir unter [wohnen.wels@volkshilfe-ooe.at](mailto:wohnen.wels@volkshilfe-ooe.at) zu erreichen.

## Apotheken-Kalender



### 1 Adler-Apotheke

Stadtplatz 13, Tel. +43 7242 490 16

### 2 Einhorn-Apotheke

Plobergerstraße 7, Tel. +43 7242 464 88

### 3 Falken-Apotheke (Lichtenegg)

Ecke Salzburger Str./Schulstr., Tel. +43 7242 454 22

### 4 Föhren-Apotheke (Noitzmühle)

Föhrenstraße 15, Tel. +43 7242 559 55

### 5 Hubertus-Apotheke (Vogelweide)

Ferdinand-Wiesinger-Straße 12, Tel. +43 7242 467 09

### 6 Linden-Apotheke (Gartenstadt)

Wimpassinger Straße 34, Tel. +43 7242 692 90

### 7 Schutzengel-Apotheke (Neustadt)

Eferdinger Straße 20, Tel. +43 7242 470 98

### 8 Steinbock-Apotheke (Pernau)

Hans-Sachs-Straße 80, Tel. +43 7242 474 04

### 9 Stern-Apotheke

Bahnhofstraße 11, Tel. +43 7242 467 11

### N Apotheke Wels-Nord

Oberfeldstraße 95, Tel. +43 7242 728 22

### W Apotheke im Welas Park

Ginzkeystraße 27, Tel. +43 7242 207 506

### F Franziskus-Apotheke

Oberfeldstraße 35, Tel. +43 7242 207 420

### S MAXINE Apotheke

Gunskirchner Straße 7, Tel. +43 7242 206 971

### G Sonnen-Apotheke (Gunskirchen)

Welser Straße 6, Tel. +43 7246 8700

### T Thalheim-Apotheke (Thalheim)

Rodlbergerstr. 35, Tel. +43 7242 430 07

### M1 Apotheke Zur Welser Heide Marchtrenk

Welser Straße 2, Tel. +43 7243 522 75

### M2 Stadt-Apotheke Marchtrenk

Linzer Str. 58, Tel. +43 7243 547 00-0

### M3 FOLARIS Apotheke Marchtrenk

Goethestraße 12, Tel. +43 7243 523 51

### B Apotheke Buchkirchen

Hauptstraße 15, Tel. +43 7242 211 991

### L Apotheke Zum goldenen Engel Lambach

Marktplatz 4, Tel. +43 7245 323 27

### V Vital Apotheke Stadl-Paura

Maximilian-Pagl-Str. 22, Tel. +43 7245 202 60

### WK Apotheke Weißkirchen

Untere Dorfstraße 7, Tel. +43 7243 567 97

Apothekenruf **1455** und **Apo-APP**.

Näheres unter [www.apotheker.or.at](http://www.apotheker.or.at)

### Not- und Bereitschaftsdienst:

Montag bis Freitag ab 18:00 Uhr, Samstag ab 12:00 Uhr, Sonn- und Feiertage ab 09:00 Uhr (bis jeweils 09:00 Uhr des Folgetages)

Änderungen vorbehalten!

### November

|       |      |
|-------|------|
| Mo 14 | 9    |
| Di 15 | W/V  |
| Mi 16 | 1    |
| Do 17 | 2    |
| Fr 18 | 5    |
| Sa 19 | N    |
| So 20 | 8    |
| Mo 21 | 7    |
| Di 22 | 5    |
| Mi 23 | 6    |
| Do 24 | T    |
| Fr 25 | 3/WK |
| Sa 26 | 3/M3 |
| So 27 | 4    |
| Mo 28 | F    |
| Di 29 | 9    |
| Mi 30 | W/G  |

### Dezember

|       |      |
|-------|------|
| Do 1  | 1    |
| Fr 2  | 2    |
| Sa 3  | 5    |
| So 4  | N    |
| Mo 5  | 8    |
| Di 6  | 7    |
| Mi 7  | 5    |
| Do 8  | 6    |
| Fr 9  | T    |
| Sa 10 | F    |
| So 11 | 3/M2 |
| Mo 12 | 4    |
| Di 13 | F    |
| Mi 14 | 9    |
| Do 15 | W/B  |
| Fr 16 | 1    |
| Sa 17 | 2    |
| So 18 | 5    |
| Mo 19 | N    |
| Di 20 | 8    |
| Mi 21 | 7    |
| Do 22 | 5    |
| Fr 23 | 6    |
| Sa 24 | T    |
| So 25 | 9    |
| Mo 26 | 3/WK |
| Di 27 | 4    |
| Mi 28 | F    |
| Do 29 | 9    |
| Fr 30 | W/L  |
| Sa 31 | 1    |

## Täglicher Ärzte-Notdienst

Montag bis Freitag von 14:00 bis 7:00 Uhr Früh  
Samstag bis Montag von 7:00 bis 7:00 Uhr  
(auch an Feiertagen)

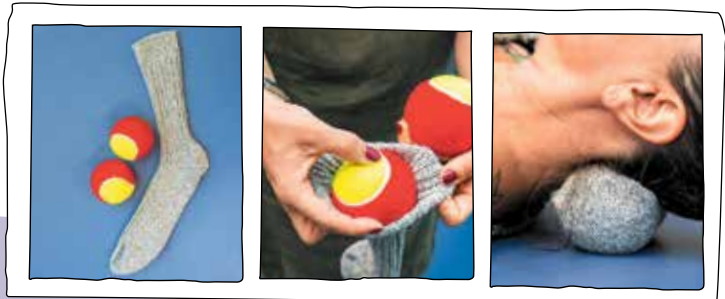
Notdienst-Rufnummer des Roten Kreuzes: **141**



# MINI W WELS

Unser Thema heute:  
**Viel zu tun und Zeit  
zum Entspannen**

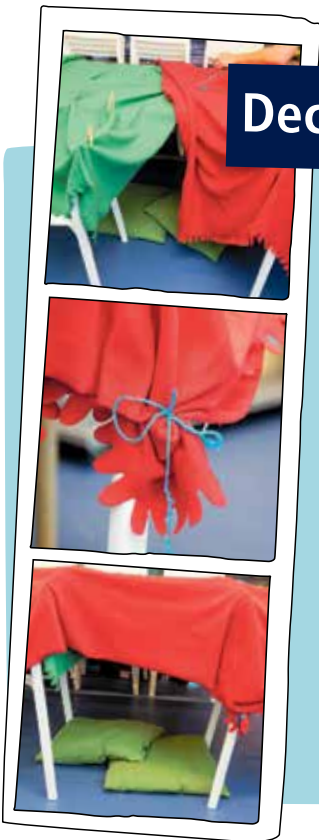
© STADT GRAZFRISCHER (7)



**DU  
BRAUCHST:**  
sauberere Tennisbälle, Socken

## Tennisball-Massage

**SO GEHT ES:**  
Du kannst entweder einen Tennisball verwenden oder 2 Bälle in eine Socke stecken und damit die Massage durchführen.  
Lehne dich mit dem Rücken gegen eine Wand und klemme den Ball dazwischen ein. Bewegst du dich vorsichtig auf und ab, hin und her, massiert der Ball deinen Rücken. Achtung – nicht über die Wirbelsäule rollen. Setz dich auf den Boden und lege den Ball unter deine Beine. So werden deine Ober- und Unterschenkel massiert. Stell einen Fuß auf den Ball und schon hast du eine Fußsohlenmassage! Zwei Tennisbälle in der Socke können deinen Nacken massieren.



## Deckenzelt

**DU  
BRAUCHST:**  
Decken, Pölster, Wäscheklammern, Schnüre, Besen, Isomatten, Sessel oder Tisch

**SO GEHT ES:**  
Damit die Decken gut halten, könnt ihr sie mit Wäscheklammern und Schnüren an Sesseln und Tischen befestigen oder Besen zum Abstützen verwenden.

## Bananenmilch zum Entspannen

Das Magnesium in der Banane und in der Mandelmilch hilft beim Entspannen und Erholen.

**DU BRAUCHST:**  
1 Banane, 300 ml Mandelmilch, Honig, Pürierstab, Gefäß zum Mixen, Glas, Hilfe eines Erwachsenen

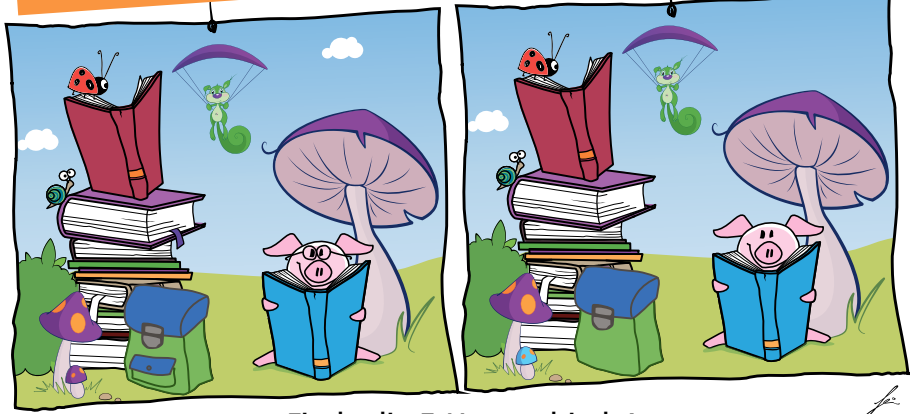
**SO GEHT ES:**  
Püriere die Banane, den Honig und die Mandelmilch zu einer cremigen Bananenmilch. Lass dich dabei von einem Erwachsenen unterstützen.  
Fertig – hinsetzen – genießen!



## genau geschaut



© ACHTZIGZEHN/PERAUER



Finde die 5 Unterschiede!



Omi zum Enkel: „Du darfst dir von mir ein schönes Buch wünschen.“  
„Dann wünsche ich mir dein Sparbuch ...“

Mit freundlicher Unterstützung von

